

TOEKOMST LANDELIJK GEBIED GRONINGEN

DEELGEBIEDSPAN
ZUIDELIJK
WESTERKWARTIER

*met gebiedsgroep
afgestemde versie,
13 september*

CONCEPT

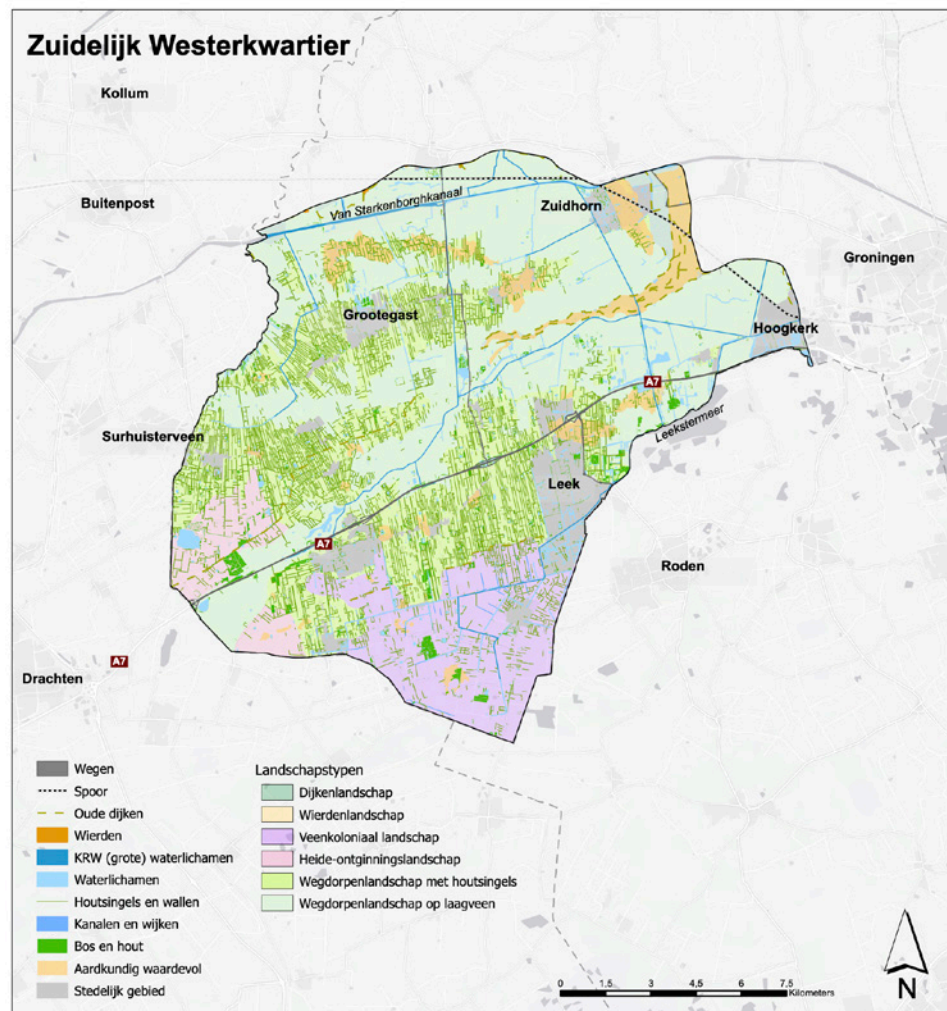


1. INLEIDING

Aanleiding

Het Zuidelijk Westerkwartier wordt gekenmerkt door laaggelegen veengebieden/veenontginningsgebieden, besloten zandruggen en weilanden voor de veeteelt. Het zuidelijkste deel is onderdeel van een veenkoloniaal landschap. Centraal ligt een besloten houtsingelgebied, een coulisselandschap, met daartussen open laagtes. Het noordelijke zeekleigebied is open en vrijwel onbebouwd. In het Westerkwartier ligt deels het Natura 2000-gebied Het Leekstermeer. Vlak over de grens in Friesland ligt het Natura 2000-gebied De Bakkeveense Duinen. Centraal in het Zuidelijk Westerkwartier liggen gebieden die onderdeel zijn van het NatuurNetwerk Nederland (NNN) waar in een aantal deelgebieden de natuurfunctie gecombineerd wordt met ruimte voor waterberging.

In het kader van de transitie van het landelijk gebied in de provincie Groningen is in de periode juni 2023 – juni 2024 in deelgebied Zuidelijk Westerkwartier een gebiedsproces doorlopen. In het gebiedsproces is toegewerkt naar een gedeeld beeld bij de opgaven natuur, water en klimaat, een inventarisatie van lopende processen, een gebiedsschets met oplossingsrichtingen op gebied van natuurherstel, water en klimaatmitigatie in combinatie met perspectief voor de landbouw voor deelgebied Zuidelijk Westerkwartier.



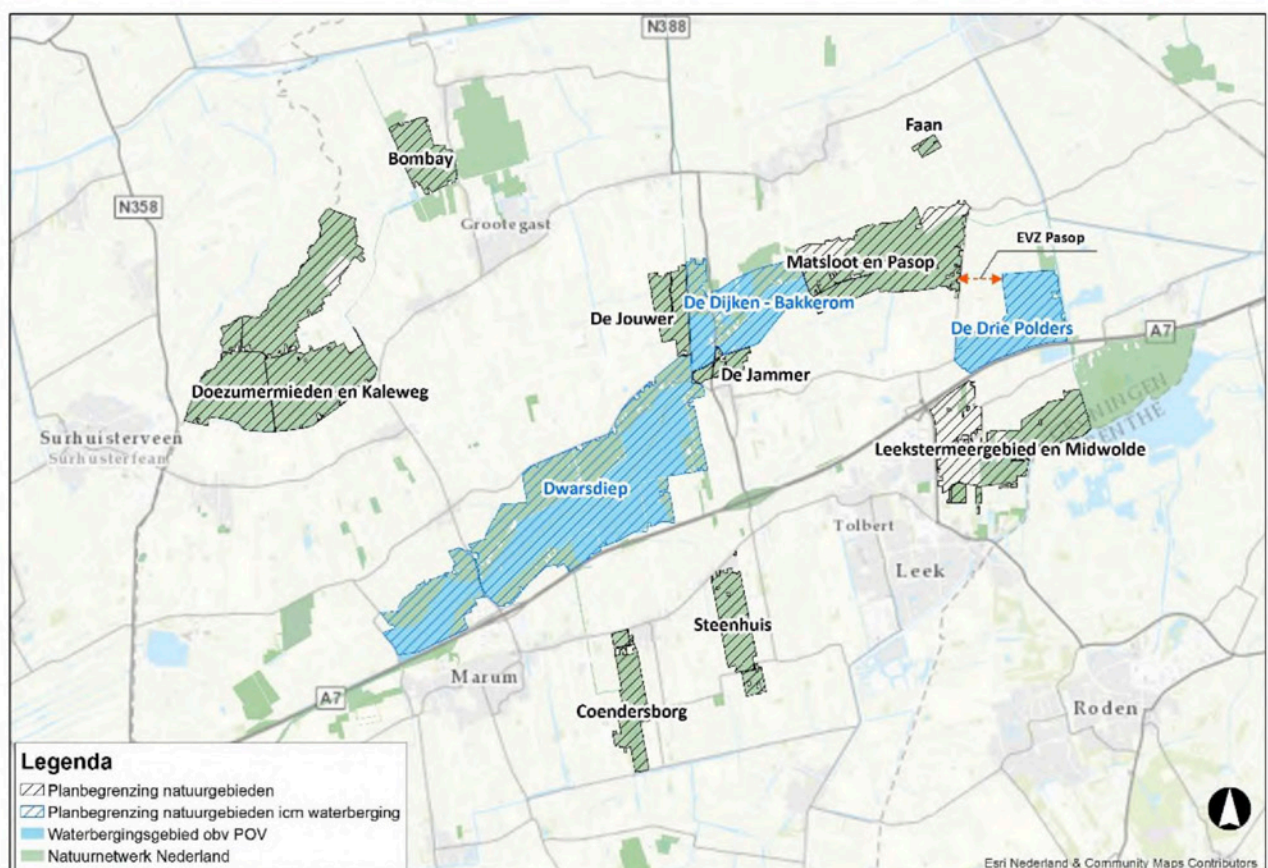
Figuur 1 Gebiedskenmerken en begrenzing deelgebied Zuidelijk Westerkwartier

Kenmerken van het Zuidelijk Westerkwartier

Het gebied vormt een overgangsgebied van zand in het zuiden naar (klei op) veen in het noorden. Het verloop van zuid naar noord wordt gekenmerkt door een hoogteverschil van +7m tot -2m NAP, en een beloop van zand (vrij afwaterend), via veen naar bemalen kleipolders. Bij neerslagtekort, vooral in de zomerperiode, is het gebied deels afhankelijk van IJsselmeerwater. In het zuidelijke deel van het deelgebied bevindt zich een zoekgebied voor een Aanvullende Strategische Voorraad (waar mogelijk in de toekomst drinkwater gewonnen kan worden). Een bestaande drinkwaterwinning bevindt zich net over de grens in Drenthe, in Nietap.

In totaal zijn er ruim 350 landbouwbedrijven in het Zuidelijk Westerkwartier, waarvan 25 akkerbouwbedrijven en de rest veeteelt, hoofdzakelijk veehouderij. Het overgrote deel van het landgebruik is permanent grasland, wat voornamelijk voor de melkveehouderij wordt gebruikt. Door het coulisselandschap zijn de kavelgroottes klein in vergelijking met de landbouw in het noorden van de provincie. Er zijn relatief veel bedrijven (al dan niet noodgedwongen) met nevenactiviteiten zoals een boerderijwinkel/ camping of dat iemand uit het huishouden een baan heeft buiten de boerderij. Een aandachtspunt is het toenemende aantal stoppers in de landbouwsector in het Zuidelijk Westerkwartier, voornamelijk veroorzaakt door de vergrijzing onder boeren en het gebrek aan opvolging. Bij circa 40% van de bedrijven in gemeente Westerkwartier is momenteel de continuïteit geborgd voor de komende 15 jaar¹.

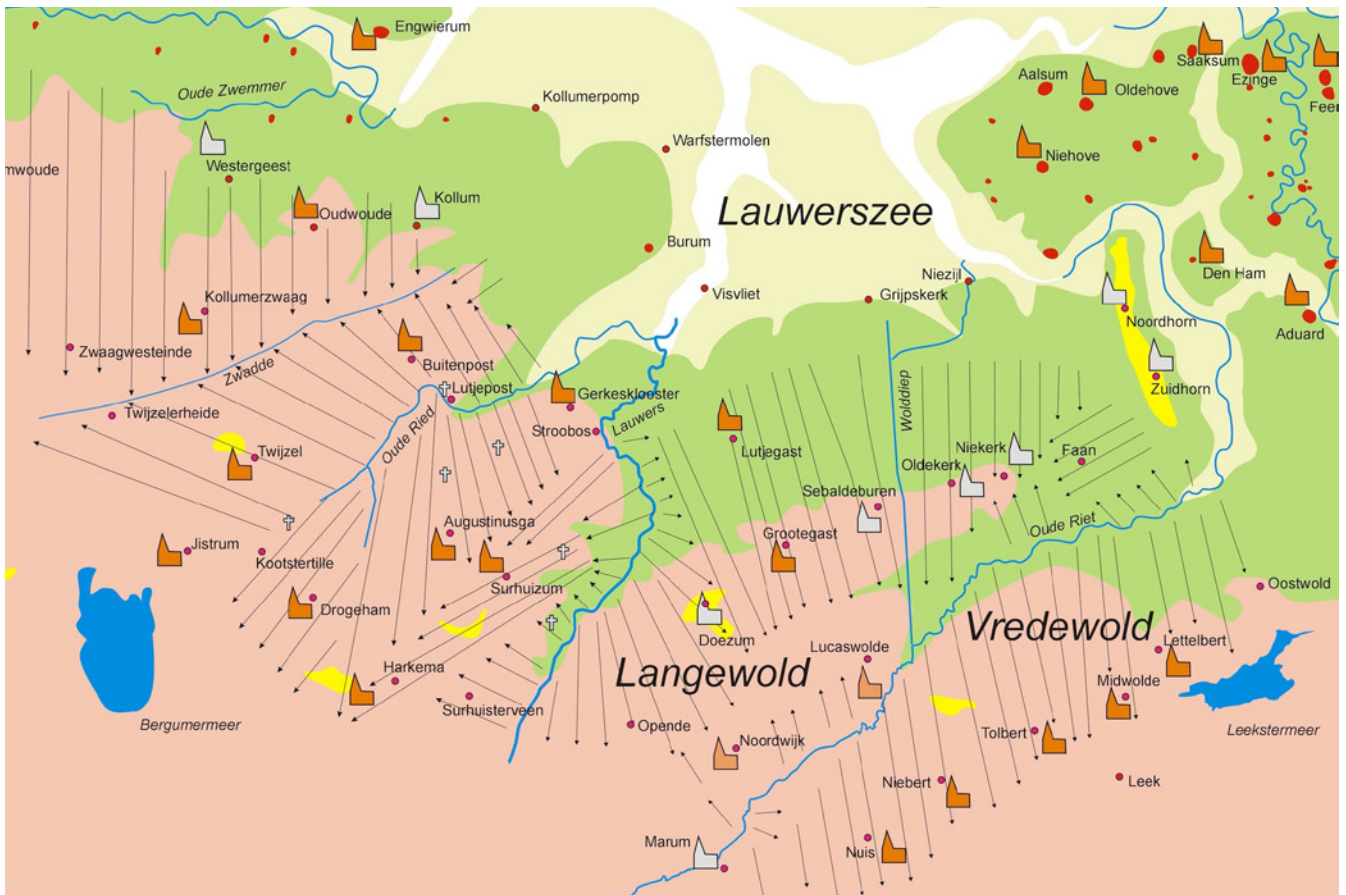
Sinds 2014 wordt binnen de gebiedsontwikkeling Zuidelijk Westerkwartier gewerkt aan het NatuurNetwerk Nederland in combinatie met waterkwaliteitsmaatregelen, het aanleggen van drie waterbergingsgebieden en verbetering landbouwstructuur, zie onderstaand figuur. In het Zuidelijk Westerkwartier ligt ongeveer 2800 hectare van het begrenste NatuurNetwerk Nederland, waarvan nu (juni 2024) nog ongeveer 700 hectare beschikbaar moet komen en nog circa 1800 hectare moet worden ingericht.



1 Bron: <http://www.destaatvangroningen.nl/landbouwmonitor-bedrijven-leeftijdsopbouwbedrijfsleiders.html>

Ontstaansgeschiedenis²

De ontstaansgeschiedenis van het huidige Zuidelijk Westerkwartier is nog duidelijk herkenbaar terug te zien in het landschap en de bodemopbouw. De oudste afzettingen in de ondiepe ondergrond van het Zuidelijk Westerkwartier stammen uit het Elsterien (circa 475.000-410.000 jaar geleden). Afzettingen tijdens de twee laatste ijstijden (het Saalien en het Weichselien), hebben vormgegeven aan het huidige (zichtbare) landschap van het Zuidelijk Westerkwartier. Kenmerkende landschapselementen zijn de door teruggetrokken landijs ontstane keileemruggen en smeltwaterdalen, waarvan het Dwarsdiep centraal in het plangebied er één vormt. Daaromheen werd dekzand afgezet en werden in de laatste ijstijd pingoruïnes gevormd, die nu nog terug te zien zijn als (veen)meertjes.



Figuur 3 Ontginningsrichtingen (Bron: rapport Natuurnetwerk Zuidelijk Westerkwartier Algemeen deel, Beleidsopgaven, gebiedsbeschrijvingen en potenties van de gebiedsontwikkeling ZWK)

Na de laatste ijstijd zette een klimaatsverandering in, het begin van het Holoceen. Onder invloed van de zeespiegelstijging stijgt ook de grondwaterstand en wordt op grote schaal veen gevormd. Vanaf deze tijd maken talloze groepen mobiele jagers-verzamelaars gebruik van het Zuidelijk Westerkwartier. Vanaf de Middeleeuwen wordt het veen ontgonnen. Aanvankelijk konden mensen het hoogveen vrij makkelijk bewerken, maar door het intensieve grondgebruik klonk het al snel in en moest men vaarten graven voor verdere ontwatering. Het klooster Trimunte speelde een belangrijke rol in de ontginningen in dit gebied. Als gevolg van het op grote schaal in ontginning nemen van de veengebieden door de mens komt het noordelijke deel van het Zuidelijk Westerkwartier in de Middeleeuwen onder invloed van de zee te staan: vanuit de grensrivier Lauwers en de zeearm Oude Riet wordt over een groot gebied een (dunne) laag jonge zeeklei afgezet. Zowel de Lauwers als het Dwarsdiep waren lange tijd in open verbinding met de zee.

² Bron: rapport Natuurnetwerk Zuidelijk Westerkwartier Algemeen deel, Beleidsopgaven, gebiedsbeschrijvingen en potenties van de gebiedsontwikkeling ZWK

Grootschalige vervening in het Zuidelijk Westerkwartier in de 19e en 20e eeuw diende met name voor de winning van turf. De dikte van het nog resterende veenpakket varieert, maar is ten opzichte van de uitgangssituatie in veel gevallen in de afgelopen eeuw(en) sterk afgenomen als gevolg van ontginningen, inklinking en oxidatie.

Leeswijzer

Het eerste hoofdstuk bevat het doorlopen proces tot het komen van een gebiedsplan. Vervolgens zien we een doorkijk naar een toekomstbeeld in het Zuidelijk Westerkwartier. Dit toekomstbeeld, dat bestaat uit richtinggevend uitspraken en oplossingsrichtingen, is geschetst aan de hand van input vanuit de toekomstsessies. In het vierde hoofdstuk wordt de vertaling van de NPLG-opgaven naar deze opgaven voor het Zuidelijk Westerkwartier gemaakt. Het hoofdstuk daarna worden maatregelopties benoemd. Dit is de belangrijkste input voor het provinciale gebiedsplan. De laatste drie hoofdstukken bestaan uit de koppelkansen, het vervolg van het gebiedsproces in Zuidelijk Westerkwartier en een afsluitend stuk resume.



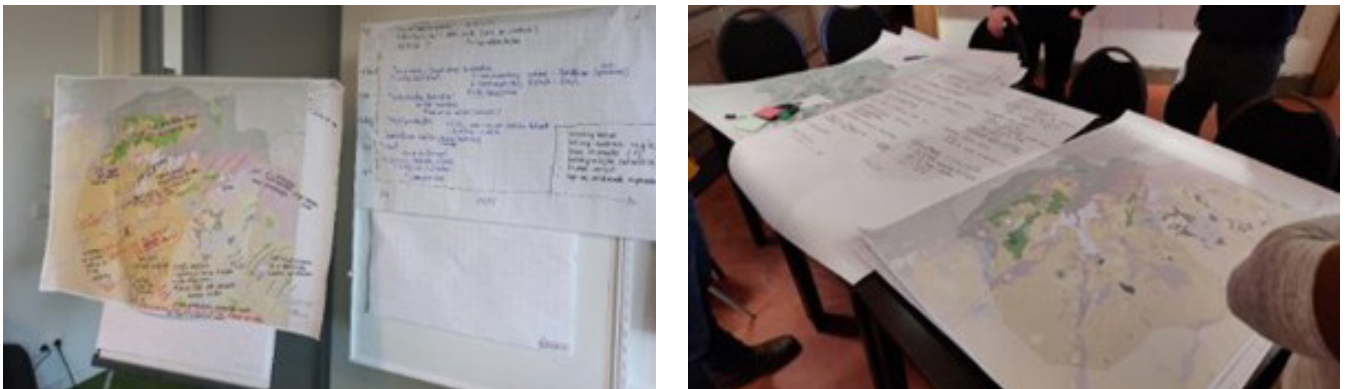
2. HET IN DIT DEELGEBIED DOORLOPEN PROCES

In het voorjaar van 2023 is het gebiedsproces in deelgebied Zuidelijk Westerkwartier gestart met een verkenningsronde. De gebiedsregisseur en verkenner zijn gestart met gesprekken met partners die meewerken in de lopende gebiedsontwikkeling Zuidelijk Westerkwartier en zitting hebben in de bijbehorende Gebiedscommissie. Het gaat hierbij om de gemeente Westerkwartier, waterschap Noorderzijlvest en Wetterskip Fryslân, Staatsbosbeheer (Namens de TBO's), LTO Westerkwartier, BoerenNatuur Groningen West en de Toeristische Ondernemersvereniging Westerkwartier. Aansluitend zijn gesprekken gevoerd met de beide buurprovincies, Landschapsbeheer Groningen, Agrarisch Jongerencontact, BoerenNatuur GroningenWest (ook over de gebiedsofferte), Rabobank, het Groninger Landschap en is contact gelegd met andere lopende initiatieven zoals Westerkwartier Natuurinclusief, Klimaatboeren en ontwikkelingen Westpoort/Matsloot.

Na een inloopbijeenkomst in juni zijn er diverse huisbezoeken uitgevoerd bij eenieder die zich had gemeld. Het gaat hierbij vooral om agrarische ondernemers, maar ook enkele bewoners en geïnteresseerden hebben hun ideeën gedeeld.

Naar aanleiding van de verkenningsronde is na de zomer van 2023 een voorbereidingsgroep samengesteld bestaande uit vertegenwoordigers van landbouw, Vereniging Groninger Dorpen, waterschap Noorderzijlvest, Staatsbosbeheer, Landschapsbeheer Groningen en gemeente Westerkwartier. Deze voorbereidingsgroep adviseert en denkt mee in het proces, de te nemen stappen en de organisaties en partijen die daarin moeten worden meegenomen en geconsulteerd. Deze voorbereidingsgroep komt tussen inhoudelijke sessies samen om te evalueren en het vervolgproces te bespreken en eventueel bij te stellen.

Om beschikbare kennis te delen zijn eind 2023 twee inhoudelijke kennissessies georganiseerd; de eerste sessie ging over de thema's landbouw en natuur, de tweede over water en klimaat. Een groep van 30 betrokkenen sloot aan; belangenvertegenwoordigers vanuit landbouw, water en natuur, circa 8 individuele agrarisch ondernemers uit ZWK, de overheden en tot slot de Vereniging Groninger dorpen als vertegenwoordiger van bewoners. Doel van deze sessies was het in kaart brengen van de doelen die spelen in deelgebied Zuidelijk Westerkwartier, inventariseren welke initiatieven er al lopen en kijken waar we kunnen aansluiten bij deze lopende projecten of initiatieven.



Figuur 4 Een tweetal foto's van de kennissessies waarbij in kleine groepen werd gesproken over de opgaven in het gebied en daarna centrale terugkoppeling plaatsvond

Ook is er door verkenner en gebiedsregisseur een toelichting gegeven in afzonderlijke bijeenkomsten van de werkgroep Wenakker, de raad van de gemeente Westerkwartier en een aantal keren met betrokken wethouders en ambtenaren. En tot slot ook tijdens een ledenbijeenkomst van LTO-Westerkwartier.

In januari 2024 is in een tweetal gebiedsbijeenkomsten (waarvan één in aanwezigheid van gedeputeerde Emmens) de opbrengst van de kennissessies gepresenteerd. Bij deze bijeenkomsten bleek dat er een grote betrokkenheid is van agrarische ondernemers. Er waren beide keren circa 160 aanwezigen, veelal agrarisch ondernemers uit het gebied. Naast de vele inhoudelijke vragen en opmerkingen was er bij een deel van de aanwezigen ook onbegrip over de opgaven, de doelen en het doorlopen van dit proces juist nu er veel (politieke) onzekerheid is, er veel op de sector

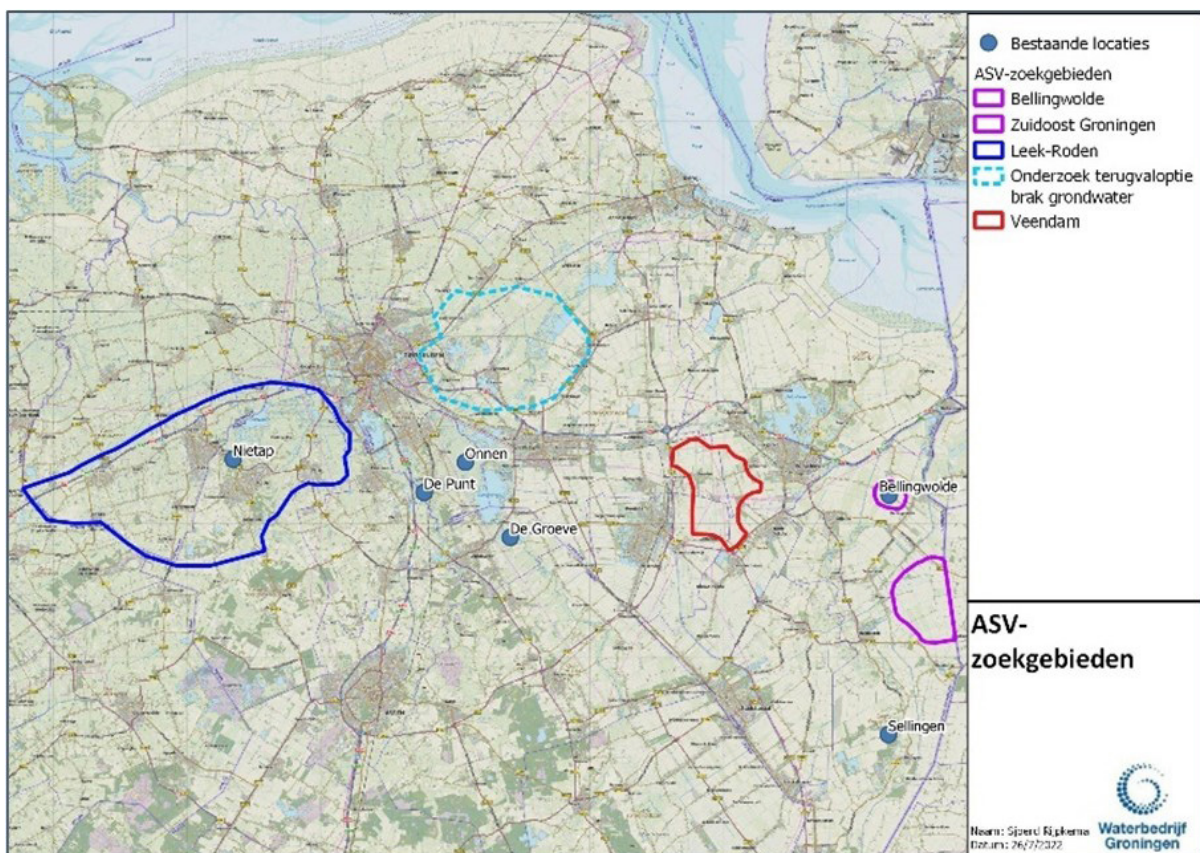
afkomt en er (nog) geen toekomstperspectief is. Er is bij deze bijeenkomsten (en in de toekomstsessies) aangegeven dat er bij een aantal mensen twijfel is over de onderbouwing van de doelen. Er worden onderzoeken genoemd die tegenstrijdige conclusies laten zien, zoals het onderzoek 'Natuur anno 2023: vallen of opstaan?' van Henri Prins. Al met al leidde dit bij een klein aantal aanwezigen tot veel emotie.

Vervolgens zijn er in het voorjaar van 2024 vier toekomstsessies georganiseerd. Dit gebeurde met dezelfde groep als bij kennissessies en aangevuld met agrarisch ondernemers die zich hebben gemeld in de gebiedsbijeenkomsten in januari. Het totaal aantal agrarische ondernemers in de toekomstsessies was daarmee 16.

In de toekomstsessies is vooral besproken hoe de opgaven voor het Zuidelijk Westerkwartier zouden kunnen landen en wat daarvoor dan nodig is: de randvoorwaarden. Tijdens de laatste toekomstsessie is bovendien door de deelnemers input geleverd aan een sociaaleconomische impactanalyse die voor het algemene provinciale proces is uitgevoerd.

Gezien de kabinetsformatie en de onzekerheden die daaruit voortkomen is het gebiedsproces in juni 2024 afgerond met de laatste toekomstsessie. Dit deelgebiedsplan geeft het opgehaalde (tussen)resultaat tot dan toe weer. Dit resultaat is nog niet breed gedeeld in het gebied. Voordat dit deelgebiedsplan verder uitgewerkt kan worden is een bredere consultatie nodig. Voorstel is om dit in de eerste helft van september te doen in twee stappen. Een inloopbijeenkomst specifiek voor alle boeren uit het Zuidelijk Westerkwartier, om op te halen waar draagvlak voor is en welke randvoorwaarden hierbij het meest van belang zijn. Daarnaast wordt er een brede inloopbijeenkomst georganiseerd voor alle geïnteresseerden in het gebied.

Dit deelgebiedsplan vormt samen met die van de overige 6 deelgebieden de basis voor het provinciaal gebiedsplan Groningen. Dat plan gaat de verdere besluitvorming in via Gedeputeerde Staten en Provinciale Staten en zal aan het Rijk worden aangeboden. Afhankelijk van dit besluitvormingstraject, de plannen van het nieuwe Kabinet en de uitwerking daarvan in een regeerakkoord zal worden bekeken welk vervolg het gebiedsproces toekomst landelijk gebied in het ZWK krijgt.



Figuur 5 Kaart ASV zoekgebieden

3. TOEKOMSTBEELD ZUIDELIJK WESTERKWARTIER

Toekomstbeeld

Het Zuidelijk Westerkwartier is een gebied met een lange ontstaansgeschiedenis en een landschap dat daaruit is ontstaan. Het groenblauwe landschap, de openheid en de rust zijn elementen die waardering krijgen en maken het een aantrekkelijk gebied om te wonen, te werken en te recreëren. De deelnemers uit het gebiedsproces geven aan dat de landschappelijke variëteit en kenmerken zoals het blijvend grasland, houtsingels en weidevogelgebieden kenmerken zijn om te koesteren. Daarom hopen de deelnemers dat het toekomstbeeld van ZWK grotendeels dezelfde kenmerken van nu zal vertonen. Ook vinden ze dat deze landschappelijke waarden en kwaliteiten de basis voor de transitie moeten zijn.

Betrokkenen beschrijven het gebied als een goed gebied om landbouw te bedrijven, vooral voor de veehouderij. Als akkerbouwgebied is het Zuidelijk Westerkwartier beperkt geschikt. In de verschillende sessies wordt meerdere keren genoemd dat het huidige systeem goed ingericht is voor de aanwezige, vooral kleinschalige, bedrijven. Ook de samenwerking met de akkerbouw in het noorden van de provincie is waardevol. In de toekomst verwachten ze dat ZWK een landbouwgebied blijft, hoewel er zorgen zijn over de bedrijfsopvolging in het gebied. De landbouwsector maakt richting de toekomst wel een transitie door. Vanuit het gebied wordt keuzevrijheid en een passend verdienvermogen voor de landbouw in die transitie van belang geacht. De keuzes zijn bijvoorbeeld innovatie op de boerderij, meer natuurinclusief/biologisch, en ook op sommige plekken extensivering. De landbouw ziet hierin ook een rol voor zichzelf als beheerder van natuur en landschap.

De houtsingels in het Zuidelijk Westerkwartier zijn landschappelijk gezien van waarde. Ze zijn belangrijke dragers van de identiteit van het gebied. Daarnaast leveren ze een positieve bijdrage aan de biodiversiteit. Het is onder andere om deze redenen van belang dat de houtsingels richting de toekomst niet verdwijnen en goed beheerd worden, en daar waar mogelijk aangevuld en/of versterkt. Rond de bestaande NatuurNetwerk Nederland (NNN)-gebieden ligt nog een deel niet gerealiseerde NNN. In de komende jaren zullen de resterende gebieden als onderdeel van het NatuurNetwerk Nederland aangekocht en ingericht worden. Dit wordt gedaan binnen de gebiedsontwikkeling Zuidelijk Westerkwartier samen met waterschap Noorderzijlvest. Hierin worden ook doelen voor landbouwstructuur, waterkwaliteit en waterkwantiteit meegenomen (o.a. aanleg waterbergingen). Dit biedt kansen voor het integraal oppakken van de veenopgave, vergroten biodiversiteit en (agrarisch) natuurbeheer. Hiermee wordt een deel van deze TLG-opgaven binnen bestaande/lopende projecten ingevuld. Bij de veenopgave ligt bijvoorbeeld 40% binnen de begrensde NNN-gebieden.

Voldoende waterbeschikbaarheid van goede kwaliteit blijft in de toekomst belangrijk, evenals een goede inpassing van water in het landschap en in samenhang met de watervragende functies binnen de gebieden. Het deelgebied ligt deels op zand, veen en klei. Op alle grondsoorten kan zoet water langer vastgehouden worden, waardoor het deelgebied beter voorbereid is op zeer droge periodes.

Het zuiden van ZWK is belangrijk voor de drinkwatervoorziening van de provincie Groningen. De bestaande drinkwaterwinning bevindt zich net over de grens in Drenthe, in Nietap. In het zuidelijke deel van het deelgebied bevindt zich ook nog een zoekgebied voor een Aanvullende Strategische Voorraad, zie onderstaande kaart. Een ASV is een gebied waar mogelijk in de toekomst drinkwater gewonnen kan worden. Een ASV kan belemmeringen met zich meebrengen. Op dit moment wordt er middels een planMER procedure gezocht naar de best mogelijke locatie.

Richtinggevende uitspraken

Tijdens de toekomstsessie zijn een aantal richtinggevende uitspraken geformuleerd voor het toekomstbeeld van ZWK:

Algemeen

- Oplossingsrichtingen moeten worden uitgewerkt in lijn met/ met behoud van bestaande structuren in het landschap.
- We beschouwen opgaven en oplossingen grens-overstijgend.

Landbouw

Het Westerkwartier is een divers gebied met verschillende (landschaps-)kenmerken. Hierdoor is de landbouw in deze regio ook divers.

- De diversiteit willen we behouden, zowel veeteelt alsook akkerbouw.
- De huidige kleinschalige veeteelt kenmerkt zich door kleinschalige verkaveling en veedichtheid. Het behoud hiervan versterkt het houtsingellandschap.
- Behouden en versterken van blijvend grasland, geen extra akkerbouw (in lagere delen).
- De landbouw verkrijgt bij voorkeur een inkomen uit de markt en is zo weinig mogelijk afhankelijk van subsidies.
- Daar waar toch subsidies nodig zijn dienen deze voldoende zekerheid te bieden voor de lange termijn met een adequate vergoeding.

Bodem

- Behouden veen: naar 20-40 cm drooglegging in klassieke veenweide.
- Structuurverbetering in de bodem is goed voor CO₂ vastlegging en sponswerking. In ZWK al veel blijvend grasland waar de CO₂ vastlegging al vrij optimaal is. Dit draagt ook bij aan het verminderen van uit- en afspoeling van nutriënten.
- Maatregelen die bijdragen aan de kringloop hebben voorkeur (o.a. zuinig zijn op dierlijke mest).



Waterkwantiteit

- Door een verbeterde sponswerking wordt water vastgehouden voor droge periodes.
- Robuustheid watersysteem verbeteren (vasthouden-bergen-afvoeren) i.c.m. groen blauwe dooradering.
- Natuurvriendelijke oevers zorgen voor een groter wateroppervlak en meer buffercapaciteit bij hoogwatersituaties.

Waterkwaliteit

- Creëren natuurvriendelijke oevers aan bestaande waterstructuren, zowel haarvaten als hoofdwateren.
- Afronden KRW maatregelen (gezamenlijke verantwoordelijkheid).

Natuur

- Verwerven en inrichten resterende NatuurNetwerk Nederland (NNN) gebieden.
- Binnen NatuurNetwerk Nederland (NNN) opgaven koppelen waar mogelijk (Veen, houtsingels, habitats onder andere natte natuur).
- Koppel nieuw bos en hout aan bestaande (houtsingel-) structuren.
- ZWK blijft een belangrijk leefgebied voor weidevogels.



4. NPLG-OPGAVEN IN DIT DEELGEBIED

In de zomer van 2022 presenteerde het Rijk de opgave voor het landelijk gebied in haar Startnotitie voor het Nationaal Programma Landelijk Gebied (NPLG), met daarin doelen voor natuurherstel (met als onderliggende opgave de reductie van stikstof), water en klimaat. Deze opgaven zijn voor de Transitie Landelijk Gebied (TLG) op provinciaal niveau verder uitgewerkt. Dit hoofdstuk bevat de TLG-deelopgaven die van toepassing zijn op het Zuidelijk Westerkwartier, overgenomen uit het 'Werkdocument opgaven en maatregeloptyes Transitie Landelijk Gebied Provincie Groningen'.

In Zuidelijk Westerkwartier komen alle opgaven samen en geldt een relatief hoge urgentie voor zowel de water-, natuur- en klimaat/landbouwopgaven. Het gaat dan vooral om het verminderen van emissies vanuit de landbouw (Ammoniak en Methaan) en de CO₂ uitstoot uit veenweide gebieden. Daarnaast gaat het om een stevige restopgave verwerving en inrichting NatuurNetwerk Nederland (NNN) en het verbeteren van de (ecologische) waterkwaliteit. Tenslotte spelen hier aangewezen gebiedsdoelen en regionale doelen onder andere rondom het Natura 2000-gebied Leekstermeergebied.

Doelen voor klimaatadaptatie zijn niet concreet in het NPLG/TLG. Door klimaatverandering lopen we wel tegen de grenzen aan van wat de bodem en het watersysteem aan kan. Daarom is wel opgenomen dat bij toekomstige ontwikkelingen rekening moet worden gehouden met klimaatverandering. Dit sluit aan bij het leidende principe 'water en bodem sturend'.

De getallen bij de deelopgaven waar een * achter staat zijn gebaseerd op een rekenkundige verdeling waarin de deelopgave voor de gehele provincie procentueel verdeeld is over de deelgebieden. Deze verdeling staat nog niet vast.

Opgaven	Opgave voor het Zuidelijk Westerkwartier	Toelichting
Natuur		
N1. Natuurherstel Vogel en Habitatrichtlijn (VHR)-gebieden in 2030: aangewezen gebiedsdoelen	Natura 2000-gebied Leekstermeergebied	<p>Gebiedsdoelen voor (broed)vogels binnen het Leekstermeergebied worden in het Natura-2000 beheerplan beoordeeld en passende maatregelen voorgesteld. Dit moet in samenhang met de KRW-doelen worden gedaan.</p> <p>In het actueel geldende beheerplan zijn geen maatregelen opgenomen, maar wordt vooral gemonitord.</p> <p>Link met het deelgebied is vooral de waterhuishouding. Het ZWK en het Leekstermeergebied maken beide deel uit van het (boezem)watersysteem van Noorderzijlvest.</p>
N2. Natuurherstel Vogel- en Habitatrichtlijn (VHR) in 2030: regionale doelen	Diverse habitats: 140 ha Natuurvriendelijke oever 5 km Overjarig riet 50 ha Verlandingsvegetaties 50 ha Schraalgrasland 50 ha Kruidenrijk nat grasland 50 ha Overgang landbouw-natuur 20 ha Grasland 80 ha Verbindingszones	De doelen voor de VHR in deelgebied Zuidelijk Westerkwartier richten zich op natte natuurtypen in en rondom het NatuurNetwerk Nederland en (weidevogel)grasland buiten het NatuurNetwerk Nederland (NNN). Afronding van het NNN en de verbindingszones leveren een belangrijke bijdrage aan het behalen van deze doelen.

N3. Hydrologische doelen Natura 2000-gebieden	n.v.t. voor ZWK	
N4. Ammoniakreductie (generiek) voor alle stikstofgevoelige Natura 2000-gebieden in Nederland*	ZWK: 291 ton (20%)	Om een bijdrage te leveren aan generieke ammoniakreductie voor alle stikstofgevoelige natuur in Nederland ligt er in het ZWK een reductieopgave van 291 ton, dit is circa 20% van de totale provinciale opgave.
N5. Stikstofreductie voor specifieke Natura 2000-gebieden	n.v.t. voor ZWK	Er zijn geen stikstofgevoelige Natura 2000-gebieden aanwezig in het Zuidelijk Westerkwartier. Daarom is er in het ZWK alleen een generieke reductiedoelstelling vastgesteld (zie N4). Wel zijn er in de buurprovincies specifieke Natura 2000-gebieden die impact hebben op het ZWK.
N6. Realisatie restopgave NatuurNetwerk Nederland (NNN) (o.b.v. gegevens 2023)	Opgave ZWK: 630 ha verwerven en in totaal nog 1786 ha inrichten onder andere Dwarsdiep.	Het Zuidelijk Westerkwartier is van de 7 deelgebieden in Groningen het gebied met de grootste opgave NatuurNetwerk Nederland (NNN) -realisatie.
N7. Realisatie nieuw bos en houtige beplanting	Realiseren van voldoende areaal nieuw bos en hout in het landelijk gebied in 2030. Dit kan deels op overheidsgrond (wegbeplanting), deels zal dit ook op landbouwgrond moeten gebeuren. Bos bij steden Westpoort (15 ha) Verbinding bos en natuur Drielandenpuntbos (30 ha) Houtsingels en houtwallen Actualisatie, herstel, uitbreiding Houtsingelhoofdstructuur (HSHS) Wegbeplanting - Bij diverse wegen aangelegd/ versterkt - Historische routes naar stad Groningen	Aanplant van meer bos en hout in de provincie Groningen wordt gedaan in een vorm die past bij het landschap. Het Zuidelijk Westerkwartier kenmerkt zich door de houtsingels, daarom zal vooral behoud, herstel en uitbreiding van de houtsingelhoofdstructuur binnen het ZWK een bijdrage leveren aan dit doel. Op enkele plekken is het mogelijk om kleinschalige bosuitbreiding aan te planten, maar alleen daar waarbij het best aansluit aan de landschapskenmerken.
N8. Groenblauwe dooradering	Geen opgave, zie onderstaande tabel.	Qua oppervlakte groene elementen is er in het Zuidelijk Westerkwartier voldoende aanwezig met de huidige houtingelstructuur. Inzetten op behoud, kwaliteitsverbetering en daar waar mogelijk uitbreiding is het uitgangspunt. De natte dooradering moet nog worden verbeterd, dit draagt ook bij aan de (ecologische) waterkwaliteitsdoelen en waterkwantiteitsdoelen.

Water		
W1. Waterkwaliteit	Opgave ZWK: Voldoen aan KRW. Met name verbetering chemische waterkwaliteit en voortzetten inrichtingsmaatregelen.	Binnen de huidige KRW maatregelpakketten ligt de focus op de waterlichamen die zijn aangewezen. De komende jaren zal ook gewerkt moeten worden aan de 'overige wateren'. De opgave voor deze wateren is nu nog niet helder.
W2. Grondwater	Geen opgave in het grondwaterlichaam	
W3. Zoetwaterbeschikbaarheid	Geen kwantitatieve opgave per deelgebied	Er is geen getalsmatige opgave, maar het is wel van belang om het watersysteem robuust in te richten om droge en nattere perioden goed het hoofd te kunnen (blijven) bieden.
W4. Wateroverlast	Geen kwantitatieve opgave per deelgebied	Er is geen getalsmatige opgave, maar het is wel van belang om het watersysteem robuust in te richten om droge en nattere perioden goed het hoofd te kunnen (blijven) bieden.
klimaat		
K1. Emissiereductie-opgave broeikasgassen veehouderij en akkerbouw*	Opgave ZWK: 0,041 resp. 0,065 Mton (21,6%)	Om een bijdrage te leveren aan reductie van broeikasgassen ligt er in het ZWK een reductieopgave van 0,065 Mton, dit is circa 21% van de totale provinciale opgave.
K2. Koolstof vastleggen in landbouwbodems*	Opgave ZWK: 0,0042 Mton (9,8%)	Koolstofvastlegging in de bodem (bijvoorbeeld door meer blijvend grasland) is een beperkte opgave in het ZWK.
K3. Reductie van uitstoot broeikasgassen veenweidegebieden en overig veen*	Opgave ZWK: 0,015 - 0,022 Mton (26%)	Veen oxideert en klinkt in als waterstanden laag zijn. De doelstelling van 0,015 tot 0,022 Mton voor het ZWK is gebaseerd op de hoeveelheid veen in het ZWK die door vernatting bewaard kan blijven.
K4. Koolstof vastleggen in bomen/bos/natuur	Geen opgave per deelgebied Opgave wordt ingevuld via N7	

De getallen bij de deelopgaven waar een * achter staat zijn gebaseerd op een rekenkundige verdeling waarin de deelopgave voor de gehele provincie procentueel verdeeld is over de deelgebieden. Deze verdeling staat nog niet vast.

In bovenstaande tabel staan de indicatieve doelen voor het deelgebied Zuidelijk Westerkwartier. Hierna is per thema een korte toelichting weergegeven.

Natuur

In het Westerkwartier ligt het Natura 2000-gebied Leekstermeer. Vlak over de grens in Friesland ligt het Natura 2000-gebied Bakkeveense Duinen. Voor het Leekstermeergebied is buiten het natuurgebied zelf voldoende foerageergebied nodig voor ganzen, zwanen en eenden (in kaart als 'vogelleefgebied'). Daarnaast is voor de natuurkwaliteit van het Leekstermeer peilfluctuatie en peilverhoging in het winterhalfjaar belangrijk. Voor herstel van de natuurkwaliteit van de Bakkeveense Duinen is stikstofreductie nodig. Dit zal deels ook op Gronings grondgebied moeten gebeuren (en daarnaast in Friesland en Drenthe; hierover vindt afstemming plaats met beide buurprovincies).

Voor de zogenoemde 'regionale doelen' voor Natura 2000-gebieden is een kwaliteitsimpuls nodig voor Europees beschermde habitats en soorten die in het landelijk gebied van dit deelgebied voorkomen. Wij willen bij de ontwikkeling van onder andere het NatuurNetwerk Nederland en de groenblauwe dooradering maximaal rekening houden met de Europees beschermde soorten. Voor soorten draagt ook agrarisch natuurbeheer bij, in dit deelgebied betreft dit agrarisch grasland, vooral ten behoeve van Weidevogels. Voor stikstofgevoelige habitats is afname van de stikstofdepositie belangrijk en voor verdrogingsgevoelige habitats verbetering van de hydrologie.

De veehouderij in dit deelgebied zal naar verwachting een bijdrage moeten leveren in de generieke ammoniakreductie, wij gaan ervan uit dat dit voor een belangrijk deel via nog in ontwikkeling zijnde landelijke regelingen zal verlopen.

Centraal in het deelgebied ligt een zone met NatuurNetwerk Nederland (NNN) -gebieden, de meeste hiervan liggen in de laaggelegen veengordel. Rond de bestaande NNN-gebieden ligt nog een deel niet gerealiseerde NNN. Hier wordt gezocht naar mogelijkheden om de realisatie van de restopgave van het NNN te stapelen met andere NPLG-doelen. De realisatie van de restopgave NNN in dit deelgebied is in vergelijking met de andere deelgebieden relatief groot.

Bij Trimunt en bij Leek-Nienoord wordt gezocht naar uitbreiding van het areaal bos, aansluitend op bosgebied dat op deze plekken al aanwezig is. Voor de nieuwe houtige opstanden sluiten we aan bij houtwallen/singels, wegbeplantingen en historische routes. Hiermee kan ook een extra bijdrage worden geleverd aan de groenblauwe dooradering. Voor de dooradering in de lagere delen gaat het voornamelijk om natte landschapselementen als natuurvriendelijke oevers, rietzones en open water, Hiervoor sluiten we aan bij bestaande waterstructuren.

Water

Oplossingen voor te hoge concentraties nutriënten, metalen en gewasbeschermingsmiddelen in KRW-waterlichamen kunnen gevonden worden door aan de slag te gaan met de bronnen. In het Zuidelijk Westerkwartier gaat het niet alleen om uitspoeling vanuit de landbouw, maar ook lozingen vanuit riool- en afvalwaterzuiveringsinstallaties (publiek/privaat) en riooloverstorten. Aanvullend kijken we naar het vergroten van de zuiverende werking binnen het bodem- en watersysteem.

Het deelgebied ligt deels op zand, veen en klei. Op alle grondsoorten kan zoet water langer vastgehouden worden, waardoor het deelgebied beter voorbereid is op zeer droge periodes. Dit deelgebied bestaat deels uit hoger gelegen zandgronden waarbij afwenteling naar lagergelegen delen een aandachtspunt is. Hier is het belangrijk om zoveel mogelijk water vast te houden en te laten infiltreren in de bodem.

Als gevolg van klimaatverandering lopen we tegen de grenzen aan wat technisch haalbaar is tegen maatschappelijk aanvaardbare kosten. Daarom streven we naar een meer natuurlijk systeem. Daarbij zoeken we naar een balans tussen technische ingrepen, grondgebruik en de natuurlijke omstandigheden. Dit betekent in de basis minder barrières voor fauna, minder gemalen en stuwen en gebiedsgericht maatwerk.

Bij het nemen van peilbesluiten weegt het waterschap het algemeen belang. Het waterschap stuurt op het hoofdwatersysteem. In het tertiaire systeem is vaak ruimte voor maatwerk, bijvoorbeeld bedrijfsbodemwaterplannen en zelfsturing in het watersysteem. Belangrijke randvoorwaarde is dat dit gebeurt in afstemming met het waterschap en andere belanghebbenden.

Dit gebied is ook belangrijk voor de drinkwatervoorziening van de provincie Groningen. Er is in dit deelgebied een zoekgebied aangewezen voor een mogelijk toekomstige drinkwaterwinning. Dit wordt ook wel een Aanvullende

Strategische Voorraad (ASV) genoemd. Dit zoekgebied loopt door in de provincie Drenthe. Daarnaast is direct over de grens in Drenthe een bestaande drinkwaterwinning. Of deze aanwijzing er komt is op dit moment nog onzeker. Als deze er komt dan heeft dit wel impact omdat er beschermingsregels horen bij een dergelijke aanwijzing. Deze beschermingsregels zorgen bijvoorbeeld voor beperkingen in landgebruik.

Klimaat

In dit deelgebied ligt veel veen. Dit betreft klassieke veenweidegronden, veengronden en begraven veengronden. Dit deelgebied zal binnen Groningen daarom een relatief grote rol spelen in de aanpak van de veenoxidatie. De grootste oppervlakte veengrond die aan de oppervlakte komt ligt in het Zuidelijk Westerkwartier in een gordel ten noorden van de snelweg A7 tussen Marum en Hoogkerk waaronder de Tolberterpetten. In deze zone liggen veel aangewezen NatuurNetwerk Nederland (NNN) -gebieden. De Tolberterpetten is voornamelijk een landbouwpolder.

De melkveehouderijen in het deelgebied zijn een belangrijke bron van de emissie van broeikasgassen zoals methaan en lachgas. In dit deelgebied zal dus binnen provincie Groningen een relatief grote bijdrage moeten worden geleverd in de emissiereductie van broeikasgassen. Daarnaast liggen er kansen om in landbouwbodems meer koolstof vast te leggen. Dit speelt vooral in minerale bodems: in de zuidelijk gelegen zandgronden en in de noordelijk gelegen kleigronden.

Integraal

Binnen de transitie landelijk gebied is het uitgangspunt om zo integraal mogelijk te werken met oplossingsrichtingen en maatregelen. Opties die meerdere doelen dienen hebben de voorkeur. In het Zuidelijk Westerkwartier zien we op dit vlak een aantal kansen.

In de 11 deelgebieden van de lopende gebiedsontwikkeling Zuidelijk Westerkwartier gaan de aanpak van veenoxidatie en de realisatie van de restopgave van het NatuurNetwerk Nederland (NNN) hand in hand. Realisatie van deze restopgave zorgt ervoor dat het areaal landbouwgrond afneemt, waardoor de emissies vanuit de landbouw (ammoniak en broeikasgassen naar de lucht, nutriënten, metalen en gewasbeschermingsmiddelen naar het water) ook afnemen. Hierdoor wordt de emissiereductie die de blijvende landbouwbedrijven samen moeten realiseren kleiner.

De groenblauwe dooradering van het landelijk gebied is te combineren met een grotere waterzuiverende werking binnen het bodem- en watersysteem en met koolstofvastlegging. Het NatuurNetwerk Nederland (NNN) en groenblauwe dooradering kunnen mogelijk gecombineerd worden met de aanleg van watercorridors waarin het doorstromende water wordt gezuiverd van nutriënten, metalen en gewasbeschermingsmiddelen.



5. MAATREGELOPTIES

Binnen het deelgebied Zuidelijk Westerkwartier is in vier toekomstsessies toegewerkt naar dit deelgebiedsplan. Hierbij zijn het toekomstbeeld, de richtinggevende uitspraken en maatregeloptyies aan bod geweest. Dit heeft er in sessie drie en vier toe geleid dat maatregeloptyies zijn gebundeld in vier maatregelpakketten. Deze pakketten zijn samengesteld omdat deze maatregeloptyies thematisch bij elkaar passen. De vier pakketten moeten niet gezien worden als totaalpakketten. Maatregeloptyies uit de verschillende pakketten kunnen worden uitgekozen en gecombineerd.

De vier maatregelpakketten zijn:

A. Management & Innovatie

Dit pakket richt zich op managementmaatregelen en innovatie op het boerenbedrijf. Door deze maatregelen toe te passen wordt bijgedragen aan een aantal NPLG-doelstellingen op een landbouwbedrijf dat voedselproductie als primaire/enige bedrijfsmodel wil behouden.

B. Extensiever & Natuurinclusief

Het tweede pakket is gericht op boerenbedrijven die een omslag willen maken richting extensievere en natuurinclusieve bedrijfsvoering. Deze bedrijven zullen via extensivering, beheer van landschapselementen en klimaatmaatregelen via een andere inkomstenbron een nieuw verdienmodel hebben. Dit naast de blijvende inkomsten vanuit de voedselproductie.

C. Water & Veen

Water en Veen zijn prominent aanwezig in het Zuidelijk Westerkwartier. Daarom is het nodig om, of het nu gaat om landbouw, natuur of woningbouw, het complete watersysteem inclusief de veenopgave als geheel te bekijken. Welk type bedrijfsvoering er ook gevoerd wordt. Iedereen heeft belang bij, en kan bijdragen aan een goede waterhuishouding en waterkwaliteit. In dit pakket zijn mogelijkheden weergegeven om hieraan bij te dragen in zowel lopende projecten als nieuwe kansen.

D. Benutting lopende projecten

In het Zuidelijk Westerkwartier lopen al veel initiatieven en projecten. Deze kunnen een flinke bijdrage leveren aan de NPLG-doelen in het gebied. Daarom is gekeken naar de projecten vanuit overheden, boerenorganisaties en andere partners waarin de NPLG-doelen een (prominentere) plek kunnen krijgen. Deze projecten kunnen werken als vliegwiel voor de eerste jaren en daarmee ook een voorbeeld zijn voor andere delen van het Zuidelijk Westerkwartier.

De eerste twee pakketten zijn vooral gefocust op de landbouw in het Zuidelijk Westerkwartier, omdat de landbouw het grootste deel van het land in het gebied beheerd en daarmee ook de meeste opgaven op landbouwbedrijven terecht zullen komen. In dit deelgebiedsplan is nog geen integraal maatregelenpakket beschreven/opgenomen. Wat wel opvalt is dat een deel van de maatregelen positief zijn voor meerdere NPLG-doelen. Voor het vervolg is het belangrijk dat op basis van maatwerk per situatie wordt ingevuld welke maatregelen op welke plek passend zijn en elkaar kunnen versterken. De basis is hierbij het bodem- en watersysteem. Dit zorgt er mogelijk voor dat niet alle doelen overal kunnen worden ingevuld.

Op de volgende pagina's zijn de vier maatregelpakketten te zien. Een nadere toelichting per maatregel staat opgenomen in de bijlage in zogeheten factsheets.

Pakket A - Management & Innovatie

Voermaatregelen

- Minder toevoegingen
- Ruw eiwitgehalte
- Additieven

Stalaanpassingen

- Innovatie mogelijk maken

Mestverwerking & bewerking

- Mono vergisting
- Verwerking dierlijke mest naar kunstmest
- Mestadditieven

Vermindering kunstmestgebruik

- Benutten dierlijke mest
- Bufferstroken

Samenwerking akkerbouw & veehouderij

- Benutting mest door akkerbouw (eventueel na bewerking)
- Reststromen akkerbouw benutten als veevoer

Weidegang

- Kavelstructuurverbetering
- Koepaden
- Oversteekmogelijkheden

Pakket B - Extensiever & Natuurinclusief

Extensiveringsregelingen

- Lening grond (laag % rente)
- Eenmalige vergoeding
- Combinatie met grondverbetering/vaste mest (ANLb klimaatpakket)

Inzetten vrijkomende grond voor extensivering

- Rechten (deels) laten vervallen t.b.v. stikstofdoel
- Hervreiding percelen t.b.v. extensivering omliggende bedrijven

Weidevogelbeheer

- Nu circa 1800ha zoekgebied via ANLb, waarvan 600 ingevuld
- Er is ruimte voor groei
- Verzwaring pakketten op bestaande gebieden

Houtsingelbeheer

- Inzetten op kwaliteitsimpuls en uitbreiding
- Mogelijkheden ANLb pakketten
- Eenmalige vergoeding herwaardering grond

Klimaat en water op het bedrijf

- Natuurvriendelijke oevers
- Peilverhoging / Water vasthouden
- Water besparing
- Mogelijkheden ANLb pakketten
- Blijvend grasland behouden en bevorderen
- Minder uitspoelingsgevoelige teelten

Duurzaam slotbeheer

- Kwaliteitsimpuls bestaande slotenstructuur
- Verandering van beleid slootschonen
- Mogelijkheden ANLb pakketten
- Mozaïeksysteem

Pakket C - Water & Veen

Waterkwantiteit

- Verkleinen peilsprongen
- Aanleg natuurvriendelijke oevers
- Flexibel(er) peilbeheer (Vasthouden bij verwachting droogte, extra afvoeren bij verwachting neerslag)
- Zelfsturing waar mogelijk

Waterkwaliteit

- Effect bufferstroken bepalen
- (Centrale) spoelplaatsen inrichten
- Tolerante gewassen
- Inrichten natuurvriendelijke overs
- Duurzaam Slootbeheer

Uitrol aanpak 'Klimaatboeren'

- Aanpak van veenoxidatie vraagt om maatwerk
- Aanpak Klimaatboeren verder uitrollen in het Zuidelijk Westerkwartier
- Kansencarten uit Klimaatboeren is een mooie eerste stap
- Per bedrijf (conform aanpak klimaatboeren) analyseren wat de huidige situatie is
- Na analyse bepalen wat de meest geschikte oplossing is.

Overige aandachtspunten

- Oplossen vismigratie knelpunten (loopt)
- Aanpak RWZI's en AWZI's (loopt)
- Aanpak medicijnresten
- Aanpak riooloverstorten
- Zoekgebieden ASV's
- Waterbesparing in hele systeem (In Stad & Ommeland)

Pakket D - Benut lopende projecten

Aanleg natuur en waterbergingsgebieden

- NNN-realisatie waar mogelijk combineren met:
- Aanpak veenoxidatie
- Realisatie leefgebieden VHR soorten (Natte natuurtypen)
- Waterkwaliteitsverbetering
- Water vasthouden watersysteem en bodem

Westflank Groningen-stad

- Inzetten op combinatie van doelen
- Woningbouw
- Infrastructuur
- Groenblauwe dooradering
- (EVZ noord-zuid)
- Water vasthouden / bufferen

Ecologische verbindingzones

- Ecologische verbindingzones zo veel mogelijk meenemen in lopende projecten
- Kijk naar status (als het NNN wordt telt het niet mee als dooradering)

Natuurbeheer

- Waar mogelijk NNN Natuurbeheer inzetten als middel om te extensiveren in de veehouderij
- Combinatie NNN-beheer / veehouderij in bedrijfsvoering
- Particulier natuurbeheer
- Pachten van TBO's & overheden

Beheer bestaand areaal overheden

- Bermbeheer benutten voor GBDA
- Wegenplanting inzetten voor GBDA
- Gronddepots / overige eigendom overheden inzetten
- Maaisel bermbeheer inbrengen in landbouwkringloop



6. KOPPELKANSSEN

In het ZWK loopt al veel en de komende tijd zullen nog meer plannen aan de orde zijn. Het is van belang dat er oog is voor de koppeling met deze (lopende) processen en projecten. Dat biedt namelijk mogelijkheden om “werk met werk” te maken. Kijkend naar deze koppelkansen zien we de volgende mogelijkheden in Zuidelijk Westerkwartier.

Gebiedsontwikkeling Zuidelijk Westerkwartier

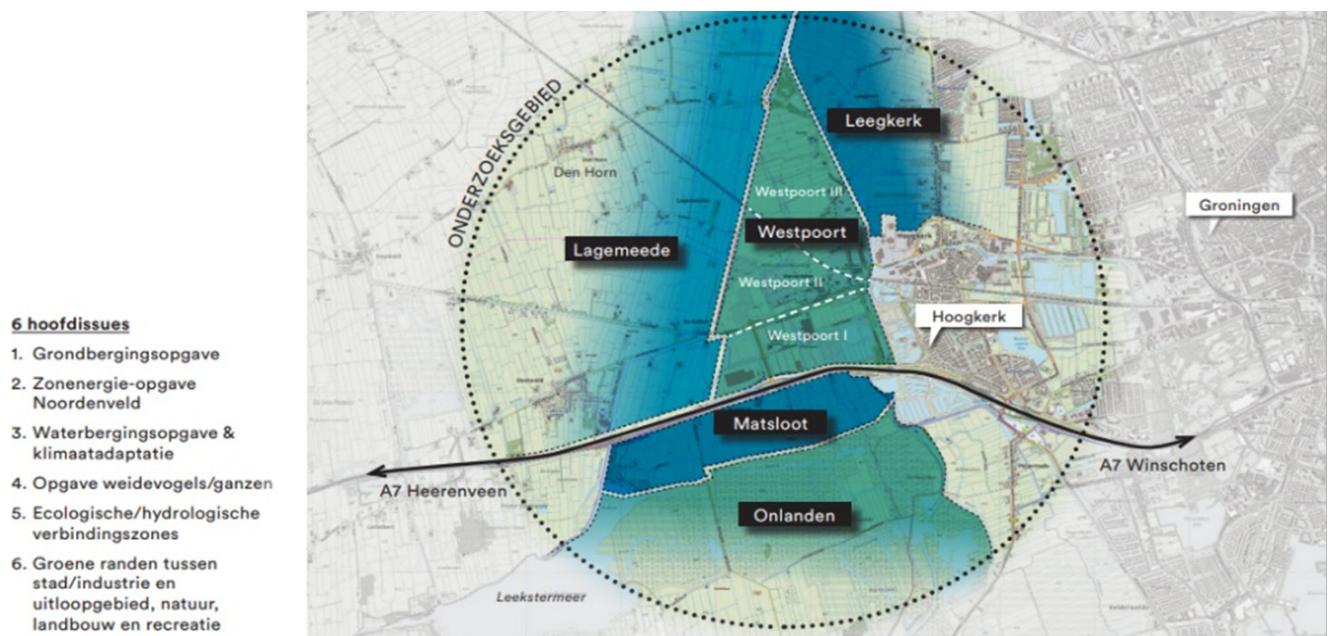
In de lopende gebiedsontwikkeling Zuidelijk Westerkwartier wordt natuurontwikkeling met de inrichting van waterbergingsgebieden gecombineerd. Tegelijk worden maatregelen genomen op het gebied van waterkwaliteit, veenoxidatie, landbouw, recreatie, landschapsherstel en leefbaarheid. Er liggen kansen om binnen deze (deel) projecten ook de NPLG-doelen voor bijvoorbeeld VHR-soorten, Bos en hout en klimaat mee te koppelen.

Westerkwartier Natuurinclusief

Dit reeds afgeronde project ging over de samenwerking tussen 40 boeren met het Rijk, de provincie Groningen, Waterschap Noorderzijlvest, gemeente Westerkwartier en de natuurorganisaties. Ze werkten samen aan versterking van de biodiversiteit, het verbeteren van de ruimtelijke kwaliteiten en het ontwikkelen van nieuwe kansen voor een vitale landbouw. De resultaten laten zien dat er bereidheid is om stappen te zetten, te samenwerken en elkaar te inspireren. Tegelijkertijd is gebleken dat de natuurinclusieve diensten financieel nog onvoldoende opleveren. In het kader van de Transitie van het Landelijk Gebied zetten we in op een vervolg.

Ontwikkeling Westpoort-Matsloot

Er zijn plannen om het gebied Matsloot-Westpoort, aan de westkant van de stad Groningen, bij de grens met Drenthe, komende jaren opnieuw in te richten. Door de groeiende vraag neemt de druk op de ruimte in dit gebied steeds meer toe. Hiervoor is een gezamenlijke aanpak nodig, die over provinciale en gemeentelijke grenzen heen gaat. Dat gebeurt in het project Regionaal Raamwerk Matsloot-Westpoort. Er worden zes hoofdissues onderzocht zoals te zien in bijgevoegde afbeelding. Onder andere de ecologische verbindingzones en watergerelateerde issues combineren goed met de TLG opgaven in de noordoostelijke deel van het ZWK.



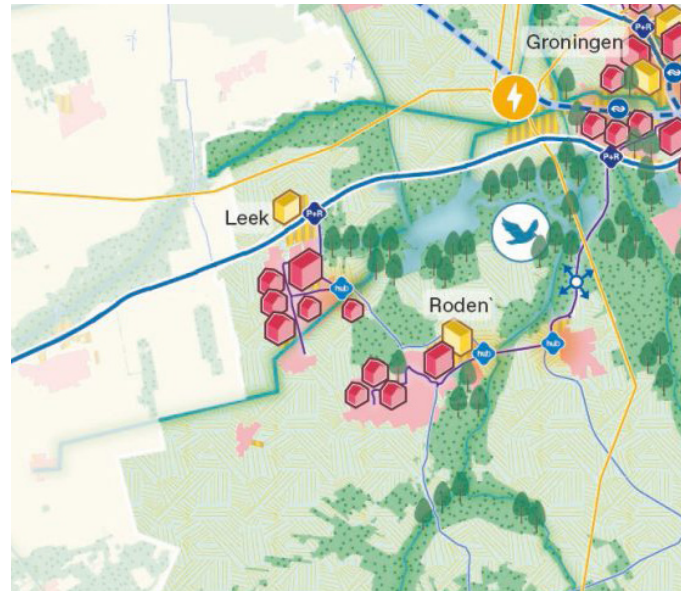
Figuur 6 onderzoeksgebied verkenningsfase

Van veen tot zee

Een oud idee is nu opnieuw actueel. Namelijk het bewustzijn dat (een deel van) het gebied onderdeel is van een groter systeem vanaf het Fochteloërveen, de Drentse beken naar het Reitdiep en het Lauwersmeer. Ook het systeem van Wetterskip Fryslân met daarin bijvoorbeeld de Lauwers in het noordwesten van het deelgebied maakt hier onderdeel van uit. En dus, kijkend naar de toekomst, is er ook een duidelijke relatie met de ontwikkelingen in noordwest Drenthe en in Fryslân.

Nationale omgevingsvisie Extra (NOVEX)

Groningen-Assen is in het kader van het programma NOVEX aangewezen als één van de 16 nationale NOVEX-gebieden. Regio en Rijk werken samen aan het vormgeven van gebiedsgerichte regie op een combinatie van ruimtelijke opgaven. In het in 2023 gepubliceerde ontwikkelperspectief schetst een integrale benadering van wonen, werken, mobiliteit en groen. In de gehele regio Groningen-Assen worden richting 2040 ca. 36.000 nieuwe woningen gerealiseerd. In Zuidelijk Westerkwartier gaat het om verdichting van de stedelijke kernen Groningen, Leek en Roden (Drenthe). Naast de woningbouwopgave is het gebied ook in beeld in de verkenning van het tracé van een mogelijke Lelylijn. Naast de NOVEX heeft de gemeente Westerkwartier ook andere wensen /opgaven op het gebied van wonen en infra. Vanzelfsprekend heeft dit alles een link met de integrale gebiedsaanpak in Zuidelijk Westerkwartier. Goed om te beseffen dat iedere ontwikkeling zijn eigen tijdspad kent.



*Figuur 7 Kaart ontwikkelperspectief 2040
Bron: Regio Groningen Assen / Zwarte Hond*

Energietransitie

Vanuit de verschillende opgaven die op ZWK afkomen is het ook logisch om de link te leggen met de energietransitie. Het gebied is in beeld voor het tracé van een 380kV-lijn van Tennet. Daarnaast liggen er kansen met kleinschalige energie initiatieven op boerenbedrijven. Gemeente Westerkwartier heeft hier in haar visie op hernieuwbare elektriciteit een aantal uitspraken over gedaan, zie onderstaand kader.

Uit de VISIE HERNIEUWBARE ELEKTRICITEIT GEMEENTE WESTERKWARTIER: Kleinschalige zon en wind initiatieven

1. Westerkwartier stimuleert het gebruik van zonne-energie op daken in samenspraak met dak eigenaren en inwoners;
2. Westerkwartier stimuleert de kleinschalige windmolens op erven, in de vorm van windmolens met een tiphoogte tot 21 meter;
3. Westerkwartier stimuleert en faciliteert zonnevelden die naar aard en schaalbaarheid van het dorp inpasbaar zijn in het landschap;
4. Westerkwartier faciliteert initiatieven om te komen tot dorpsmolens waar deze inpasbaar zijn in het dorp en naar aard en schaalbaarheid effectief zijn.

7. VERVOLG GEBIEDSPROCES IN DIT DEELGEBIED

De meeste veranderingen beginnen met klein(ere) stappen. Dat geldt ook hier. Ga aan de slag daar waar energie is. Het Zuidelijk Westerkwartier is bij uitstek een gebied met veel samenwerkingen tussen boeren(organisaties), overheden en andere belanghebbende organisaties. Denk bijvoorbeeld aan de lopende gebiedsontwikkeling Zuidelijk Westerkwartier, Westerkwartier Natuurinclusief, Klimaatboeren, Gebiedsofferte. Het is waardevol om de opgedane kennis, ervaringen en samenwerking vanuit deze trajecten voort te zetten, als vervolgstap binnen de transitie landelijk gebied.

Voor het vervolg in ZWK denken we aan vier sporen: Benut de bestaande gebiedsontwikkeling Zuidelijk Westerkwartier, de gebiedsofferte, Westerkwartier Natuurinclusief en Klimaatboeren.

1. Gebiedsontwikkeling Zuidelijk Westerkwartier

In de verkenningsfase van het gebiedsproces TLG is gesproken met de leden van de gebiedscommissie Zuidelijk Westerkwartier. Hieruit kwam naar voren dat het logisch zou zijn om voor opgaven in het landelijk gebied de gebiedscommissie Zuidelijk Westerkwartier te betrekken. Zodra er meer helderheid is over de opgaven, toegekende middelen vanuit het rijk en helderheid over oplossingsrichtingen kan worden bekeken en besproken of de opdracht voor de gebiedscommissie kan worden verbreed. De samenstelling van de gebiedscommissie, inclusief de vertegenwoordiging uit de landbouwsector, zal dan ook opnieuw moeten worden bekeken.

2. Gebiedsofferte

Drie agrarische collectieven in Noord-Nederland, Noardlike Fryske Wâlden, BoerenNatuur Midden-Groningen en BoerenNatuur Groningen West, zijn van mening dat de landbouw een belangrijke bijdrage kan leveren in het oplossen van deze grote maatschappelijke opgaven met concrete maatregelen.

Met een bottom-up gebiedsgerichte aanpak trekken de agrariërs het initiatief naar zich toe en doen zelf, samen met andere gebiedspartijen, een aanbod aan overheden om bij te dragen aan de maatschappelijke opgaven voor het landelijk gebied: de gebiedsofferte. Dit aanbod kan o.a. bestaan uit het leveren van maatschappelijke diensten en bedrijfsspecifieke maatregelen voor een langere periode en tegen een adequate vergoeding die verder gaat dan een onkostenvergoeding of een vergoeding voor inkomstenderving. Het leveren van maatschappelijke diensten kan vervolgens een substantieel onderdeel worden van het verdienmodel van de agrariër.

In de gebiedsofferte geven de agrariërs aan wat zij, naast financiële middelen, nodig hebben van de vragende partij (de overheid) om het aanbod te realiseren. Daarbij wordt uitgegaan van de (landschappelijke) kernmerken van een deelgebied en NPLG-doelen. Voor deelgebied Zuidelijk Westerkwartier werkt BoerenNatuur Groningen-West aan de gebiedsofferte.

Na oplevering van de gebiedsofferte zal moeten worden bekeken welk deel van de opgaven kunnen worden ingevuld en of aanvullende inspanning nodig is.

3. Westerkwartier natuurinclusief

Een aantal boeren uit ZWK heeft samen met het Rijk, de provincie Groningen, waterschap Noorderzijlvest, gemeente Westerkwartier en de natuurorganisaties de handen ineen geslagen in het programma Westerkwartier Natuurinclusief (zie ook hoofdstuk 6).

Op 31 december 2023 is het programma formeel afgerond. In januari 2024 vond de afsluitende Stuurgroepvergadering plaats. Er wordt binnen Westerkwartier Natuurinclusief gewerkt aan vertrouwen en verbinding tussen partijen én met boeren. De aanpak van onderop en de manier van met elkaar omgaan past goed bij de langere termijn aanpak binnen het TLG. Daarmee ligt er met Westerkwartier Natuurinclusief een samenwerkingsbasis waarop kan worden voortgebouwd, mits dit zorgvuldig gebeurt. De samenwerking binnen Westerkwartier Natuurinclusief zou bij kunnen dragen door over te gaan in een verbindende, informele 'tussenlaag' tussen de overheden en de individuele agrariërs.

4. Klimaatboeren

De landbouwsector kan een belangrijke bijdrage leveren aan het verminderen van de uitstoot en vastleggen van broeikasgassen. Daarom kan de landbouwsector zowel klimaatverandering remmen (klimaatmitigatie), als inspelen op de veranderende klimaatomstandigheden (bijv. extremere neerslag) in de bedrijfsvoering (klimaatadaptatie). Aangezien de algehele prognoses zijn dat de effecten van klimaatverandering gaan toenemen, zal ook de landbouwsector vaker geconfronteerd worden met de gevolgen. Daarom is dit het moment voor het gebied om zich voor te bereiden en te anticiperen op toekomstige situaties. Vanuit deze ontwikkelingen is onder de vlag van het Deltaprogramma Agrarisch Waterbeheer (DAW) de pilot klimaatboeren uitgevoerd. Het pilotgebied ligt ten zuiden van Zuidhorn, loopt een klein stukje door ten zuiden van de A7, wordt aan de westzijde begrensd door het Hoendiep en Lettelberterdiep, aan de oostzijde door het Aduarderdiep. In de pilot werd gestart met een gebiedsanalyse waarbij in kaart is gebracht hoe de bodemgesteldheid is, het huidige watersysteem is ingericht en welk type bedrijfsvoering er per bedrijf aan de orde is. Aan de hand hiervan is per (deel)gebied bekeken wat de te adviseren maatregelen en oplossingsrichtingen zijn.

De analyse is nu klaar, het zou dan ook goed zijn om in dit pilotgebied aan de slag te gaan met de vervolgfase door maatregelen en oplossingsrichtingen verder uit te werken en uit te gaan voeren. Daarnaast is het voorstel om deze aanpak verder uit te rollen in het gehele Zuidelijk Westerkwartier. Omdat de veenopgave urgent is, is het advies om te starten in de gebieden waar veenoxidatie een grote uitdaging is. Dit speelt voornamelijk in de Tolberterpetten.



8. RESUMÉ

In het ZWK lijken de meningen verdeeld over de opgaven van het NPLG/TLG. Dit komt mede door onduidelijkheid en veranderlijkheid van het landelijke en Europese beleid de afgelopen jaren. Tegelijk kan worden geconstateerd dat er best enig draagvlak is voor een aantal maatregelen en oppakken/doorzetten van reeds in gang gezette initiatieven mits kan worden voldaan aan een aantal randvoorwaarden zoals:

- Oplossen problematiek PAS-melders en interimmers.
- Een betaling (en geen vergoeding) voor geleverde maatschappelijke diensten voor een lange periode.
- Beschikbaarheid van voldoende grond in het gebied en goede financieringsmogelijkheden daarvan.
- Naast naar verwachting Europese en Landelijk generiek beleid voldoende ruimte voor maatwerk, waarbij doelsturing een serieuze optie is.
- Goede en duurzame samenwerking veehouders en akkerbouwers en landbouwers met terreinbeherende organisaties.
- In het vervolg is een nadere uitwerking van de oplossingsrichtingen nodig.
- Een deel van de opgaven zal integraal kunnen worden uitgewerkt en maatwerk is de sleutel voor met name de klimaat en wateropgaven.



BIJLAGE | FACTSHEETS PAKKET A – MANAGEMENT & INNOVATIE

VOERMAATREGELEN

Wat is het?

- Er zijn verschillende voermaatregelen denkbaar. Men gaf aan dat de grootste winst zit in voer dat je niet aankoopt en dus reduceert. Dat is immers al een besparing en reductie op het gebied van CO2 en stikstof.
- Vanuit de voerindustrie wordt al gestuurd op voermaatregelen. Het is de vraag of extra sturing vanuit TLG winst oplevert en daarmee of dit wenselijk is.
- Voermaatregel mag niet ten koste gaan van diergezondheid.
 - Ruw eiwitgehalte > gezond vee.
 - Er is weinig draagvlak voor additieven. Voor nu is het te duur en niet interessant, gezondheid van het vee staat voorop.
- De boer is specialist, die weet wat goed is voor zijn/haar dieren.

Waar is het goed voor?

- Gezondheid van het vee staat voorop en is afhankelijk van de eiwithoeveelheid. Slimme maatregelen zijn nodig om reductie te bereiken, zonder dat dit ten koste gaat van gezondheid van de veestapel en de bedrijfsvoering.
- Voermaatregelen kunnen bijdragen aan een reductie van stikstof en methaan.

Wat zijn de voorwaarden voor succes?

- De rek qua regelgeving en vermindering is eruit. Het succes van voermaatregelen en gebruik van eiwit, bijvoorbeeld, is afhankelijk van het type bedrijf, ras en verschilt per jaar;
- Uitgangspunt is gezond vee;
- Laat de **vrijheid** bij de agrariër en koppel er geen specifiek getal aan, maar een bandbreedte van bijvoorbeeld het percentage ruwe eiwit in het voer.
- Ruw eiwit wordt gewonnen op eigen land uit gras, maar weidegang wordt beperkt. Voermaatregelen én beperking hierop gaan lastig samen;
- Additieven zijn mogelijk alleen interessant in met doorlopende subsidies, bijvoorbeeld per kilo voer;
- Boer daar waar het voor dat type boer en activiteit het beste is. **Maatwerk** is nodig!
- Natuurgrond in Westerkwartier wordt grotendeels vernat, waardoor het minder gras opbrengt. Vergroten van het areaal blijven grasland kan helpen;
- Onzekerheid over de monitoring. Hoe worden de voermaatregelen gemonitord? Moeten agrariërs straks zelf monsters opsturen, of worden die gecontroleerd? Moeten ze zelf de weidegang bijhouden, of wordt dit gedaan? Kan veel extra werk met zich meebrengen.

STALANPASSINGEN

Wat is het?

- Technische aanpassingen aan stallen
- Stalaanpassingen vergen een gigantische investering, hoe verdien je die terug? En hoe stimuleer je aanpassingen aan stallen op de goede en toekomstbestendige manier? Dit zijn belangrijke punten voor agrariërs voor ze over kunnen en willen gaan op stalaanpassingen. Voor nu te veel onzekerheden richting de toekomst.
- De meeste agrarisch ondernemers willen niet afhankelijk zijn van subsidies maar inkomen uit de markt. Dit is een belangrijk aandachtspunt bij dit soort grote investeringen.

Waar is het goed voor?

- Stalaanpassingen leiden tot efficiënter gebruik van de beschikbare ruimte en minder uitstoot van CO₂, ammoniak en stikstof. Zo kunnen mest en gier worden gescheiden. Ook is monitoring van weidegang en uitstoot onder andere gemakkelijker.

Wat zijn de voorwaarden voor succes?

- Maak subsidies beschikbaar voor iedereen, zonder willekeur of 'wie het eerst komt, wie het eerst maalt'. Werk met een eenmalige subsidie om investeringen mogelijk te maken. Maak de aanvraag ervan daarnaast gemakkelijker en toegankelijker. Stel hierbij minder voorwaarden waaraan voldaan moet worden of zorg ervoor dat aan die voorwaarden voldaan kan worden juist door die subsidieverlening;
- Maak duidelijke afspraken over de subsidies: langlopende zekerheid na aanpassing van een stal geeft boeren zekerheid en duidelijkheid voor hun bedrijfsvoering;
- Focus op soepelere vergunningen, borging van activiteiten en zekerheid hiervan na specifieke stalaanpassingen, werk met een duidelijk doel, zorg voor de juiste financiële middelen en zorg voor goede monitoring en duidelijke afspraken daarover;
- Er loopt een pilot met een vijftal stalsystemen, waarvan twee lopen in Groningen. Doel is om hiermee tijd te kopen en borgen welke afspraken gemaakt worden.
- De wil om te veranderen is er, maar de mogelijkheden voor nu nog te beperkt en onzeker.
- Wie bepaalt wat goed is en juridisch haalbaar? Dit moet goed worden vastgelegd en geborgd.

MESTVERWERKING

Wat is het?

- Het gaat om mestbewerking en mestverwerking. Bijvoorbeeld stikstofkrakers en monovergisters.
- Discussie over (mono)vergisting, want waarom is dit wel duurzamer? Dierlijke mest is dagvers het beste te vergisten en het is een logistiek proces om overtollige mest af te moeten voeren. Verder, het uit mogen rijden van enkel dierlijke mest levert discussie op, net als de afbouw van derogatie waar weerstand tegen is. Voor monovergisting is géén draagvlak in het Zuidelijk Westerkwartier.

Opmerkingen vanuit gebiedsproces

- Eigen grond is de beste verwerker van mest: dichtbij huis, weinig vervoersbewegingen, kennis van wat je op het land uitrijdt en goed voor bodem en milieu. Kunstmest is zuurstofarmer door toevoegen chemische middelen en zitten allerhande handelaren in de keten. De beperking op uitrijden van eigen, dierlijke mest wordt als gek ervaren, want, zo wordt gesteld, dierlijke mest is juist goed voor de bodem en het milieu en ook drinkwaterkwaliteit.
- Mestbewerking + mestverwerking eigen keus. Het vraagt een forse investering, zeker voor 'kleine' boeren. Mestverwerking ruige mest is ook gewoon mest. Dus ook kosten. Daarom verwerking mest op bedrijfsniveau subsidiëren.
- Waarom omzetten? Mest zorgt voor voedselzekerheid. Dierlijk mest is goed voor bodem. Urgentie niet breed gedeeld (dierlijke mest > kunstmest). Derogatie behouden. Derogatie eraf > meer mais, opname CO₂ gras hoger. Minder regelgeving rondom het uitrijden dierlijke mest; met minder bemoeienis.
- Gevolgen van verwerking niet in kaart:
- Injecteren of bovengronds?
- Brandgevaar luchtwasser is een aandachtspunt.
- Akkerbouw ziet geen meerwaarde (geen extra bemestende werking van de mest)

Waar is het goed voor?

- Reductie uitstoot ammoniakemissie d.m.v. mestadditieven
- Betere opname mest in bodem (meningen zijn echter verdeeld over werking additieven)
- Gerichtere toediening van meststoffen
- Minder toevlucht tot kunstmest als gevolg van wegvallen derogatie

Wat zijn de voorwaarden voor succes?

- Borging in beleid en regels; de additieve werking is thans niet aangetoond en niet juridisch erkend, maar boeren merken succes wel (al ervaart niet iedereen succes) (vb. Promest, Agromest)
- Nu geen juridische houdbaarheid monovergister
- Probleem is drijfmest voor sommigen (discussie)
- Omzet naar kunstmest nu te duur
- Verkorten uitrijtermijn, geen verhoging uitrijtermijn
- Agrariërs zijn stellig over dierlijke mest: werk met je eigen, dierlijke mest en verwerk deze op eigen grond. Zo benut je de kringloop beter en dit vergt geen investering, omdat dure vergistingsinstallaties niet nodig zijn. Ook is dit logistiek gezien goedkoper en duurzamer, want je hoeft mest niet af te voeren;
- Alternatief bij te grote hoeveelheid overtollig mest: potstal. Kleeft een risico aan dat je 'te groot' wordt en niks meer mag uitrijden;
- Onderhoud installaties kost tijd en geld
- Additieven in mest kunnen interessant zijn, want ze zorgen voor een betere bodem en meer opbrengsten, mits het gezond is voor het vee.

Wie moet ermee aan de slag?

- Provincie; stimuleren, onderzoeken en gesprekken: meten.
- Stikstofgrazers (Jo2) > vooral voor grote schaal handig
- Subsidies en vergunningen
- Rijk

Wanneer kunnen we dit inzetten?

- Luchtwater niet op melkveestallen (i.v.m. wens ventilatie en temperatuur), wel varkens/kippen
- Combinatie met wens meer weidegang is onmogelijk
- Natuurlijke mest meer waarderen door provincie bijv. kringlooplandbouw
- De wetgevers, zoals de EU, het Rijk en sturing vanuit de provincie. Minder bemoeienis vanuit EU en Rijk betreft derogatie, uitrijden van dierlijke mest en (mono)vergisting is een pre – agrariërs geven aan dat zij zelf weten wat het beste is voor hun eigen land en vee en wat het meest efficiënt is.

MINDER KUNSTMESTGEBRUIK

Wat is het?

- Op bufferstroken mag nu helemaal geen mest worden uitgereden. Dit zorgt voor meer kosten en mestafzet.
- Er is discussie over de effectiviteit van bufferstroken. Ze hebben een groot effect op de voedselproductie en naar verwachting maar een tijdelijk effect op waterkwaliteit.
- Afschaffing derogatie zorgt voor meer kosten en mestafzet.
- Met deze ontwikkelingen rondom derogatie en bufferstroken wordt het kunstmestgebruik juist gestimuleerd in de veehouderij.
- Gebruik kunstmest is voer voor discussie, want wat is nu beter voor de bodem, natuur en het vee?
- Vanuit het gebied wordt aangegeven dat 350kg N/ha uit dierlijke mest en geen bufferstrook de beste maatregel zou zijn om kunstmestgebruik te verminderen.

Waar is het goed voor?

- Minder uitspoeling van nutriënten
- Gezond bodemleven

Wat zijn de voorwaarden voor succes?

- Grond inleveren ten behoeve van bufferstroken is een gevoelig punt, want agrariërs krijgen er nu geen stuk land of geld voor terug.
- Grond is nodig voor een gezonde bedrijfsvoering. Voorwaarde voor een bufferstroken is een financiële tegemoetkoming.
- Door een goede kringloop en optimale benutting van dierlijke mest kan de hoeveelheid kunstmest worden beperkt.

Wie moet ermee aan de slag?

- Rijksoverheid en EU moeten helderheid geven over bufferstroken en derogatie.

Wanneer kunnen we dit inzetten?

- Onbekend. Er moet eerst duidelijkheid komen over rijksbeleid.

SAMENWERKING AKKERBOUW EN VEEHOUDERIJ

Wat is het?

- Een samenwerking tussen de veehouderij en akkerbouw kan voordelig uitpakken voor beide landbouwsectoren in de provincie Groningen én een bijdrage leveren aan de NPLG-doelen.
- De veehouderijbedrijven in het Westerkwartier gaan een belangrijke spil vormen in de voorziening van nutriënten voor de omliggende akkerbouwgebieden. Akkerbouwers leveren veevoer aan de veehouderijbedrijven. Hierdoor ontstaat een lokale kringloop van reststromen.
- De samenwerking geeft bovendien zekerheid aan beide partijen. Akkerbouwers stellen de levering van rundveemest zeker, Waarbij ze zich geen zorgen hoeven te maken over de samenstelling en minder analyses nodig hebben. De veehouder is verzekerd van mestafzet.
- Door deze werkwijze hoeft er minder kunstmest te worden aangekocht en wordt mest lokaal benut. Hierdoor zijn zowel de akkerbouwer als melkveehouder minder afhankelijk van de handel en bijbehorende prijswijzigingen in de markt.

Opmerkingen vanuit gebiedsproces

- Mestbank (meer uitwisseling, lagere prijzen)
- Reststromen akkerbouw gaan al naar de veehouderij: pers-pul, aardappelvezels, enz.
- Let op de effecten van mestbewerking!

Waar is het goed voor?

- Mest afzetten vanuit veehouderij i.v.m. plaatsingsruimte <> ruimte voor rotatie gewassen
- Goed voor bodem en gewas, mits goed toegediend en juiste rotatie
- Goed voor mestprobleem veehouderij

Wat zijn de voorwaarden voor succes?

- Regels werken elkaar nu tegen, dus mestregels aanpassen
- Nu niet voor iedereen geschikt of nodig
- Niet alle gronden interessant voor akkerbouwer
- Willen wel, maar regels werken tegen > te veel regels, dus veel stoppen ruil
- Regels moeten niet steeds weer veranderen, dat maakt langjarige ruilafspraken moeilijk houdbaar
- Vanuit akkerbouw liefst geen belemmering gewaskeuze

Wie moet ermee aan de slag?

- Rijk moet wet- en regelgeving aanpassen
- Provincie moet sturender worden op grondprijzen: verschil is nu te groot tussen Noord (wei) en Zuid (zand), maar of dat kans heeft??
- (Meer tijd, is complex = ALGEMEEN)

Wanneer kunnen we dit inzetten?

- Gebeurt wel in biologische sector en Noord-Zuid Westerkwartier
- Vervoersafstanden niet te groot i.v.m. kosten
- Akkerbouwgewassen kunnen niet op alle grasland-gronden

WEIDEGANG

Wat is het?

- Weidegang betekent dat koeien in de wei kunnen grazen.
- Er zijn al normen vanuit verschillende organisaties.
- 120 x 6 uur per dag weiden voor weidemelk
- Eisen Friesland Campina en Beter Voor (AH/Aware) zijn ook hoog
- Biologische landbouw zelfs tot 4000 uur op jaarbasis
- Stimulering van Ecoregeling GLB

Opmerkingen vanuit gebiedsproces

- Weidegang is boer- en bedrijfsspecifiek
- Weidegang zelf bepalen, moet wel passen

Waar is het goed voor?

- Weidekoe produceert minder ammoniak, methaanuitstoot weidegras lager
- Kostenafweging
- Dierenwelzijn en -gezondheid
 - Weidegang draagt bij aan het natuurlijke graasgedrag van de koe

Wat zijn de voorwaarden voor succes?

- Niet te nat: nu nat = later weiden
- Aandacht en geld voor koepaden – paden ook gunstig voor weidevogel
- Kavelstructuur: omvang huiskavel, ligging overige kavels
- Facilitering onderdoorgangen van kruisende wegen of spoorlijnen
- Bij ruilverkavelingen of kavelruil geen beperkingen verbinden aan weide + landbouwgrond
- Keuze bij boer laten: niet iedere boer denkt er hetzelfde over
- Controle op uren weiden minder streng

Wie moet ermee aan de slag?

- Ketenpartijen
- Prolander koopt al op voor verkaveling (RVK/kavelruil)
- Kavelstructuur en landbouwstructuur verbetering
- Spoorwegovergangen tunnelen – Prorail, Provincie

Wanneer kunnen we dit inzetten?

- Is maatwerk, hangt af van omvang veestapel, huisvesting en omvang huiskavel. Ook melksysteem (robots). Koepaden (verhard) ook van belang.

BIJLAGE | FACTSHEETS PAKKET B – EXTENSIEVER & NATUURINCLUSIEF

EXTENSIVERINGSREGELING

Wat is het?

Extensiveren kan op meerdere manieren;

- Minder vee in het bedrijf
 - Met een eenmalige vergoeding kan een verkleining van de hoeveelheid vee op een bedrijf financieel worden opgevangen. Dit is voor de langere termijn de minst wenselijke optie, omdat het inkomen daalt. Staatssteun kan aan de orde zijn.
- Herwaardering van grond
 - Dit kan een optie zijn. Door herwaardering krijgt de boer een vergoeding waar extra grond mee kan worden aangekocht zonder aanvullende lening. Door meer grond is er meer mestplaatsingsruimte.
- Combinatie natuurbeheer
 - In de buurt van het NatuurNetwerk kan worden bekeken of een combinatie met natuurbeheer mogelijk is. Dit is afhankelijk van de natuurdoelen en de bedrijfsvoering per situatie.

Effecten

Extensiveren heeft een direct effect op voedselzekerheid en op het inkomen van de veehouder. Extensiveren door landuitbreiding kost eenmaal geld, een grote investering met de huidige landprijzen. Andersom, extensiveren door minder vee te houden, betekent minder inkomsten. In beide gevallen kost het de boer dus geld. Het is niet dé oplossing. De boer wil het liefst een rendabele bedrijfsvoering met inkomen uit de markt. Daarnaast wordt aangegeven dat het onwennig is om te extensiveren omdat het tegen veel zaken ingaat die men 'vroeger' geleerd heeft.

Waar is het goed voor?

- Effecten hangen af van de gekozen variant en de uitvoering hiervan.
- Draagt in brede zin bij aan de NPLG-doelen voor klimaat, waterkwaliteit en stikstof.
- Dempen financiële effecten derogatie
- Grond inzetten voor lokale ondernemers in plaats van overgeleverd zijn aan marktpartijen

Wat zijn de voorwaarden voor succes?

- Vrijkomende grond
- Een ondergrens aan extensivering; heeft geen zin om een extensief bedrijf nog verder te extensiveren.
- Creëren een duidelijker verband met derogatie.
- Goede vergoeding (eenmalig of herwaarderen). Bedrijven moeten rendabel blijven.
- Extra aflossing zonder boete moet mogelijk zijn vanuit banken
- Grond aangeboden krijgen i.c.m. herwaardering
- Inzetten herwaardering en ANLB moet niet als stapeling wordt gezien
- Termijn koppelen aan herwaardering (bv. 20 jaar)
- Regionaal kijken waar effectief/maatwerk per bedrijf
- grotendeels vernat, waardoor het minder gras opbrengt. Vergroten van het areaal blijven grasland kan helpen;
- Onzekerheid over de monitoring. Hoe worden de voermaatregelen gemonitord? Moeten agrariërs straks zelf monsters opsturen, of worden die gecontroleerd? Moeten ze zelf de weidegang bijhouden, of wordt dit gedaan? Kan veel extra werk met zich meebrengen.

EXTENSIVERINGSREGELING

Wie moet ermee aan de slag?

- Overheid (als het gaat om kostprijs en importbeleid; blijven concurreren met de internationale markt)
- Consument; meer vraag biologische producten
- SKAL (certificeringsmaatschappij) is erg rigide
- Bank dient mee te werken met maatwerkoplossingen.
- Rijk en provincies moeten samen een gunstige regeling uitwerken en openstellen.

Wanneer kunnen we dit inzetten?

- Er moet eerst een goede regeling worden opgesteld vanuit rijk/provincie
- Randvoorwaarden vanuit het Rijk
- Er moet financiële dekking zijn vanuit NPLG rijksgeld
- Daarna kan deze optie pas worden ingezet.

INKOPEN VRIJKOMENDE GROND

Wat is het?

- Opkopen rechten grond (via landelijke regeling)
- Provincie koopt grond of financiert afwaardering
 - Grond komt terug in markt met voorwaarden (bijv. lokaal, PAS-melders voorkeursrecht,...)
- Ruilverkaveling
- Extensiveren in brede zin
- Afspraken maken over resultaten
- Gekoppeld aan oplossingsrichting extensiveringsregelingen.

Waar is het goed voor?

- Door kavelstructuurverbetering is meer weidegang mogelijk
- Opnemen in plan waar het goed voor is, bijv. weidevogelgebied
- Lokale boeren een plus
- Koppeling TLG doelen aan toekomstperspectief landbouw en beperking effecten derogatie

Wat zijn de voorwaarden voor succes?

- Rechten worden gebruikt voor interimmers en PAS-melders (als drempelwaarde er niet komt)
- Risico's van openbare verkoop moeten eruit; het moet bijv. niet toch naar een "Brabantse" boer gaan die een veel hogere prijs biedt
- Na grondkoop wel baas op eigen bedrijf
- Niet te veel voorwaarden vastleggen kadastraal
- Herijkmomenten voor doelen/afspraken
- Wat als het plan na opkoop toch niet werkt? Wat er niet meer is komt niet meer terug.

Wie moet ermee aan de slag?

- Provincie draagt zorg voor eerlijke ruilverkaveling; iedereen aan tafel
- Provincie moet opdracht aan Prolander verbreden. Ervaring is nu dat de activiteiten op de grondmarkt soms versturende werken door de beperkte opdracht. De activiteiten van Prolander/ Provincie moeten het gebiedsproces niet tegenwerken maar juist stimuleren.
- Rijk moet zorgen voor budget

Wanneer kunnen we dit inzetten?

- Eerst oplossing voor de PAS-melders (bijvoorbeeld drempelwaarde)
- Uitwerken van de regeling voor provincie/ rijk waarbij gekozen moet worden voor ruilverkaveling of een andere aanpak.
- Als er rijksmiddelen beschikbaar komen voor deze optie.

WEIDVOGELBEHEER

Wat is het?

- Binnen het ANLb zijn er op dit moment Weidevogelbeheer pakketten mogelijk in het gebied. Er is momenteel niet voldoende budget om meer boeren mee te laten doen (nu circa 600 van de totaal beschikbare 1800ha ingevuld).
- De vergoeding is een aandachtspunt voor veel boeren om wel/niet mee te doen. Deze is te laag en de duur van de regeling te kort. Hierdoor te veel onzekerheid.
- Het zou interessant worden als de vergoeding niet alleen een onkostenvergoeding is, maar ook een winstmarge er bovenop. Dan ga je er niet op achteruit als je grond omzet naar Weidevogelbeheer. Bij gronden die minder opbrengst hebben (lege batte plekken) zou je dan zelfs gunstiger uit kunnen komen.
- Flexibiliteit in zoekgebied; als er ergens een populatie zit ook daarnaar kijken. Spreiding is goed.

Opmerkingen vanuit gebiedsproces

- ANLb lang niet overal mogelijk, dus koppeling is niet goed
- ANLb op vrijwillige basis
- Zonder mest geen vogels

Waar is het goed voor?

- Doelstelling weidevogels
- Alternatieve inkomstenbron voor boeren
- Inzet van percelen die slecht te bewerken zijn of minder opbrengen voor TLG doelen en andere inkomstenbron.

Wat zijn de voorwaarden voor succes?

- Termijn verlengen i.v.m. zekerheid
- Vergoeding met winstmarge zorgt voor meer deelnemers
- Predatiebeheer (Tekort aan jagers, Kat in de mand-actie)
- Voldoende schaal t.b.v. weerbaarheid. Basis moet goed zijn.
- Systeembreed kijken; niet alleen naar een specifiek habitat
- Houtwal en weidevogel gaat niet samen: uitgaan van natuurlijke overgang landschappelijke kenmerken

Wie moet ermee aan de slag?

- RVO: systeem op orde
- Rijk: Financiële middelen beschikbaar stellen
- Rijk/IPO: Vergoedingen en termijnen aanpassen.

Wanneer kunnen we dit inzetten?

- Deze optie kan vrij snel worden ingezet. Het systeem is er al.
- Er moet meer budget beschikbaar komen zodat meer boeren mee kunnen doen.
- Er moet duidelijkheid zijn over de termijnen (nu te kort)

HOUTSINGELBEHEER

Wat is het?

- Binnen het ANLb is beheer van houtsingels momenteel mogelijk. De vergoeding is een aandachtspunt voor veel boeren om wel/niet mee te doen. Deze is te laag en de duur van de regeling te kort.
- Behouden houtwallen/singels die er nu al zijn. Inzetten op kwaliteitsverbetering. Niet alleen een rij bomen, maar meerdere lagen in de houtsingel. Van lage struiken overgaand in hogere struiken en bomen. Gebruik van diverse soorten voor biodiversiteit en weerbaarheid tegen ziekten.
- Een systeem met stikstofcredits of CO2 credits zou een optie kunnen zijn. Je wordt dan als boer betaald voor wat je levert (co2-opname) in plaats van subsidie.
- Houtsingels zorgen voor minder opbrengst. In sommige gevallen is er ook een effect op de burens.

Waar is het goed voor?

- Groenblauwe dooradering
- VHR doelsoorten
- Houtsingels worden interessant als extra inkomstenbron

Wat zijn de voorwaarden voor succes?

- Termijn verlengen i.v.m. zekerheid
- Zorg dat pakketten overal in het Houtsingelgebied kunnen worden ingevuld.
- Vergoeding met winstmarge, niet alleen onkostenvergoeding.
- Certificaten moeten veilig zijn voor fraude
- Meten opname niet te exact
- Vergoeding ook voor houtsingels die er al staan, niet alleen voor nieuwe aanplant
- Inheemse soorten
- Houtwal en weidevogel gaat niet samen: uitgaan van natuurlijke overgang landschappelijke kenmerken

Wie moet ermee aan de slag?

- RVO: systeem op orde
- Rijk: Financiële middelen beschikbaar stellen
- Rijk/IPO: Vergoedingen en termijnen aanpassen.

Wanneer kunnen we dit inzetten?

- Deze optie kan vrij snel worden ingezet. Het systeem is er al.
- Er moet meer budget beschikbaar komen zodat meer boeren mee kunnen doen.
- Er moet duidelijkheid zijn over de termijnen (nu te kort)
- Systeem met credits moet nog worden bedacht, dit kan op de langere termijn.

KLIMAAT EN WATER OP HET BEDRIJF

Wat is het?

- Aanpak Klimaatboeren breder toepassen.
- Hierbij is gekeken per bedrijf wat de situatie is qua bodem, waterbeheer en bedrijfsvoering. Vervolgens wordt op basis van deze feitelijke informatie bekeken wat een geschikte koers/oplossingsrichting is naar de toekomst toe.
- Water vasthouden
- Door kleinere peilsprongen, waar mogelijk hogere peilen en eventueel een flexibeler peilbeheer kan water langer/beter infiltreren in de bodem. Waar mogelijk via zelfsturing. Hierdoor is er meer waterbuffer in de bodem beschikbaar ten tijde van droogte.
- Natuurvriendelijke oevers langs sloten zorgt voor meer groenblauwe dooradering en wateroppervlak. Ook is er meer ruimte om overschotten op te vangen.

Waar is het goed voor?

- Meer water in systeem: weidevogels
- Tegengaan veenoxidatie in veengebied
- Meer waterbuffer in bodem, hierdoor minder droogteschade
- Groenblauwe dooradering (GBDA) (Natuurvriendelijke oevers)

Wat zijn de voorwaarden voor succes?

- Systeembenadering; trek het breder
- Moet geen extra grond kosten
- Bufferstroken
 - omvormen t.b.v. GBDA zonder dat deze daardoor opschuiven
 - Maatregelen bufferstroken niet zien als stapelen
- Zelfsturing toestaan, mits dit past binnen normen en anderen er geen overlast door ervaren.

Wie moet ermee aan de slag?

- Rijk: Financiële middelen beschikbaar stellen
- Rijk/IPO: Vergoedingen en termijnen aanpassen.
- Watervervuiling en besparen: Ook een belangrijk deel ligt in de steden!

Wanneer kunnen we dit inzetten?

- De optie met ANLb pakketten kan vrij snel worden ingezet. Het systeem is er al.
- Er moet voldoende budget beschikbaar komen zodat boeren mee kunnen doen.
- Er moet duidelijkheid zijn over de termijnen (nu te kort)
- Er moet duidelijkheid zijn over de bufferstroken/ANLb combi.

SLOOTBEHEER

Wat is het?

- Door aanpassing van het slootbeheer zou (een deel van) de begroeiing kunnen blijven staan. (mozaïek beheer) Hierdoor komt er bijvoorbeeld meer riet. Dit werkt zuiverend voor het water.
- Het werken op deze manier moet wel vergoed worden omdat er meer voorbereiding en planning komt kijken bij mozaïek beheer dan bij alles maaien.
- Rottingsproces is een aandachtspunt, door rottende bladeren komt fosfaat in de sloot. Door dit proces krijg je foutieve metingen, de landbouw krijgt dan de schuld.

Waar is het goed voor?

- Groenblauwe dooradering,
- Ecologische waterkwaliteit KRW
- Deze oplossing geeft invulling aan bovenstaande NPLG-doelen zonder een extra ruimteclaim in het landschap. Het benut de bestaande watergangen en landschapsstructuren.

Wat zijn de voorwaarden voor succes?

- Aanpassing beleid waterschappen
- Niet verplichten om alles op te ruimen
- Water moet weg kunnen, afvoercapaciteit moet voldoende zijn

Wie moet ermee aan de slag?

- Waterschap: beleid slootschoon aanpassen
- Provincie & Waterschap: analyseren waar er ruimte is om dit te doen zonder dat afvoernormen in de knel komen.

Wanneer kunnen we dit inzetten?

- Na aanpassing regelgeving waterschap
- Na beoordeling waar dit mogelijk is zonder de afvoercapaciteit te veel te beperken.



Colofon

Uitgave provincie Groningen, september 2024

www.provinciegroningen.nl/zuidelijkwesterkwartier