

Provinciaal Programma Landelijk Gebied Groningen

Verlag kennissessie deelgebied Zuidelijk Westerkwartier

thema Water & Klimaat 16-11-2023



Een korte terugblik

De tweede kennissessie werd door Henk Kusters afgetrapt met een korte terugblik op de kennissessie van vrijdag 10 november, waarna het programma kort doorlopen werd en de thema's van de dag geïntroduceerd werden: water & klimaat. Naar aanleiding van de feedback over de vorige kennissessie is het programma iets aangepast. Alle lezingen werden in het ochtendprogramma gehouden, om daarna voor en na de pauze uiteen te gaan voor de gespreksronden.

Terugblik

Meer begrip voor elkaars situatie

De opgave is groot, de ruimte beperkt

Agrariërs willen veel, praktisch blijkt soms moeilijk

Overeenkomsten in opgaven van landbouw & natuur

Wat voor de één vanzelfsprekend is, kan voor de ander nieuw zijn

Bij elke opgave is maatwerk van belang



Het programma van de dag:

- Een presentatie over de Aanvullende Strategische Voorraden door Cindy Groenewoud, Provincie Groningen
- Een presentatie over het veenprogramma door Hetty Mathijssen, Provincie Groningen
- Een presentatie over de klimaatscenario's en de gevolgen daarvan door Maickel Burgers, Provincie Groningen
- Een presentatie over de opgaven voor water en het huidige watersysteem door Theo Sikkema, Waterschap Noorderzijlvest
- Een gespreksronde over klimaat en water
- Een gespreksronde over ideeën bij de integrale opgaven en het vervolg

Aanvullende Strategische Voorraden in provincie Groningen



Beleidsmedewerker Water Cindy Groenewoud van Provincie Groningen heeft de zaai meegenomen in de toekomstige drinkwateropgave voor de provincie. De verwachting is dat de vraag naar drinkwater gaat toenemen, daarom moet Groningen op zoek naar 12 miljoen m³ drinkwaterreserve op jaarbasis. Om dit te bereiken zijn Aanvullende Strategische Voorraden (ASV) nodig. Daarvoor is een aantal zoekgebieden op kaart gezet, het Zuidelijk Westerkwartier ligt gedeeltelijk in het zoekgebied Leek-Roden.

Vraag: Wat voor regels moeten we aan denken die kunnen gaan spelen

Antwoord: het gebied kan bijvoorbeeld worden beschermd middels een boringvrije zone, waar regels gelden voor activiteiten in de ondergrond. In Groningen mag je bijvoorbeeld niet dieper dan 3 meter graven. In Drenthe gelden andere regels.

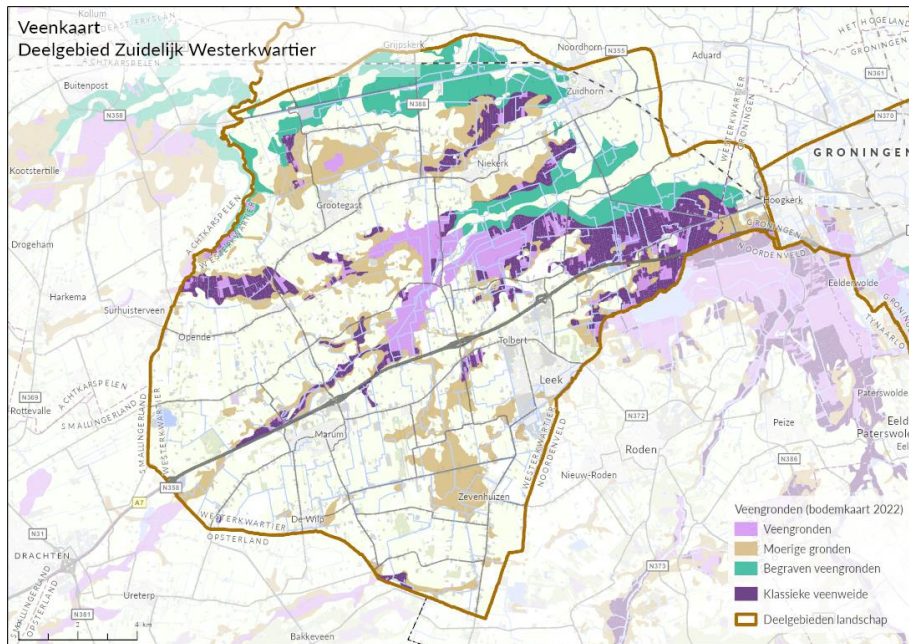
Vraag: Waarom wordt er niet meer geïnvesteerd in oppervlaktewaterwinning.

Antwoord: Dat kun je minder goed beschermen en de waterbeschikbaarheid in bijvoorbeeld een droge zomer is minder gegarandeerd dan een grondwaterwinning.

Vraag: Is er ook rekening mee gehouden dat niet overal drinkwater voor nodig is, bijvoorbeeld voor het doorspoelen van de toiletten en in de industrie.

Antwoord: Waterbedrijf Groningen is bezig met bewustwording, onder consumenten en bedrijven. Ook zijn er initiatieven zoals bij Garmerwolde die testen in hoeverre andere waterbronnen te gebruiken zijn. Al met al is het lastig te voorspellen hoeveel drinkwater dat gaat schelen, daarom zijn we wel bezig met de aanvullende strategische voorraden.

De veenopgave



Hetty Mathijssen (Provincie Groningen) presenteerde de veenopgave binnen zowel de provincie als het Zuidelijk Westergaasterland. Het veenlandschap in het Zuidelijk Westergaasterland is divers, dus zijn verschillende oplossingsrichtingen mogelijk om veenoxidatie te voorkomen of af te remmen om bodemdaling en CO₂-emissies tegen te gaan. De kamerbrief van het Rijk roept op tot het uitgangspunt 'Water en bodem sturend'.

Vraag: Er is weinig kennis beschikbaar van bodemdaling door oxidatie, maar jarenlang zijn hoogtekarten gemaakt door satellieten, kunnen we dat niet gebruiken?

Antwoord: De metingen zijn er, alleen vergelijken met eerdere jaren is lastig omdat dat minder fijnmazige metingen waren.

Vraag: in hoeverre werkt dit planologisch door? Wordt er rekening gehouden met veengronden en het gebruik daarvan.

Antwoord: Het is een mooi voorbeeld van water en bodem sturend, dus gaat zeker doorwerken in planologische keuzes.

Vraag: hoe realistisch is de klei op veen oplossing?

Antwoord: Op grote schaal zou dat niet zo snel een oplossing zijn, maar het wel helpen om maaiveldverschillen binnen één perceel op te lossen.

Vervolg veenopgave & de KNMI scenario's

Vraag: In 2050 moeten veengebieden klimaatneutraal zijn, wat moeten we daaronder verstaan?

Antwoord: Deze gebieden moeten netto geen uitstoot meer hebben, meerdere denkrichtingen. Op geen enkele veengrond uitstoot meer houdt in dat de waterpeilen fors verhoogd moeten worden. We kunnen ook kijken naar aangroei van veengrond zodat ergens anders veen nog wat verder kan oxideren, natte teelt met lisdodde is een mogelijkheid. Dit zijn een beetje de denkrichtingen voor het klimaatdoel.

Vraag: In Friesland speelt deze discussie ook, maar het is eigenlijk onmogelijk. We kunnen het niet stoppen, alleen afremmen door het helemaal onder water te zetten. Als er dan CO2 uit de grond komt, wordt het methaan en dat is nog veel erger. Afremmen van bodemdaling zit nog wel energie in, maar voor veenweide is die opgave van 2050 is niet realistisch.

Antwoord: Uiteindelijk ligt de doelstelling er wel en moeten we bezig gaan met oplossingen.



Klimaatverandering

Kernpunten

- Hogere temperaturen
- Meer zonuren
- Verdamping neemt toe en komt eerder in het seizoen op gang
- Neerslag neemt toe in de winter
- Neerslag blijft gelijk of neemt af in de zomer
- Neerslagextremen worden heftiger
- Zeespiegelstijging waardoor afvoer lastiger wordt
- Aanvoer van Rijnwater vooralsnog stabiel, in extreme situaties is aanvoer van water niet gegarandeerd

Maickel Burgers (Provincie Groningen) gaf een kleine opfrisser over de ontstaansgeschiedenis van het Zuidelijk Westerkwartier in relatie tot het watersysteem en ging daarna verder in op de klimaatscenario's van het KNMI. De scenario's beschreven de mogelijke gevolgen op het gebied van temperatuur, neerslag en de zeewaterspiegel. Een conclusie die steeds vaker merkbaar is: de weersextremen worden heftiger.

De opgaven voor het huidige watersysteem



Specifieke opgaves Westerkwartier

- Veranderende aanvoer
 - Meer nat, meer droog
 - Aanvoer uit Drenthe beperkt in droge periodes
 - Rijn/IJssel(meer) aanvoer beperkt in droge periodes
- Piekmomenten
- Veenoxidatie en maaiveld daling
- Verzilting in het Noorden van de provincie – tegengaan met zoetwaterdruk
- Verdroging op de zandkoppen – lokale maatregelen?

Theo Sikkema (Waterschap Noorderzijlvest) gaf in het kader van het thema Water een uitleg over de werkzaamheden en toekomstige opgaven in het watersysteem (o.a. Kaderrichtlijn Water (KRW)). Bij neerslagtekort, vooral in de zomerperiode, is het gebied deels afhankelijk van IJsselmeerwater. Deze afhankelijkheid neemt waarschijnlijk in de toekomst toe, gezien de verwachting van meer droge en warme perioden. In de presentatie werd een update gegeven over de herkomst en kwantiteit van het water binnen het waterschap, aangevuld met een update over de kwaliteit van het water: de chemische samenstelling is volgens de KRW nog niet goed, maar gaat in de goede richting. Sinds 2014 is er een stijgende trend te zien als het gaat om kwaliteit van het water. De ecologische kwaliteit blijft nog achter.

Vraag: het huidige beleid is peil volgt functie, het verhaal heerst dat het gaat omdraaien, wat is de visie van het waterschap?

Antwoord: Deze wijziging is nodig. We moeten meer gaan kijken naar wat op locatie mogelijk is en wat de wensen van de eigenaar zijn. Het waterschap is dus bewust van de verandering in denkwijze die nodig is. We moeten meer gaan kijken naar de lokale situatie en wensen die daar spelen.

Vraag: De rioolwaterzuivering is best wel een ding, nu wordt het op 3 plekken geloosd, maar binnenkort alleen nog maar in Gaarkeuken. Ook wordt het rioolwater steeds viezer omdat hemelwater wordt afgekoppeld.

Antwoord: Dat klopt, dat is een belangrijke opgave, maar met de nieuwbouw voldoet Rioolwaterzuiveringsinstallatie Gaarkeuken aan de geldende normen.

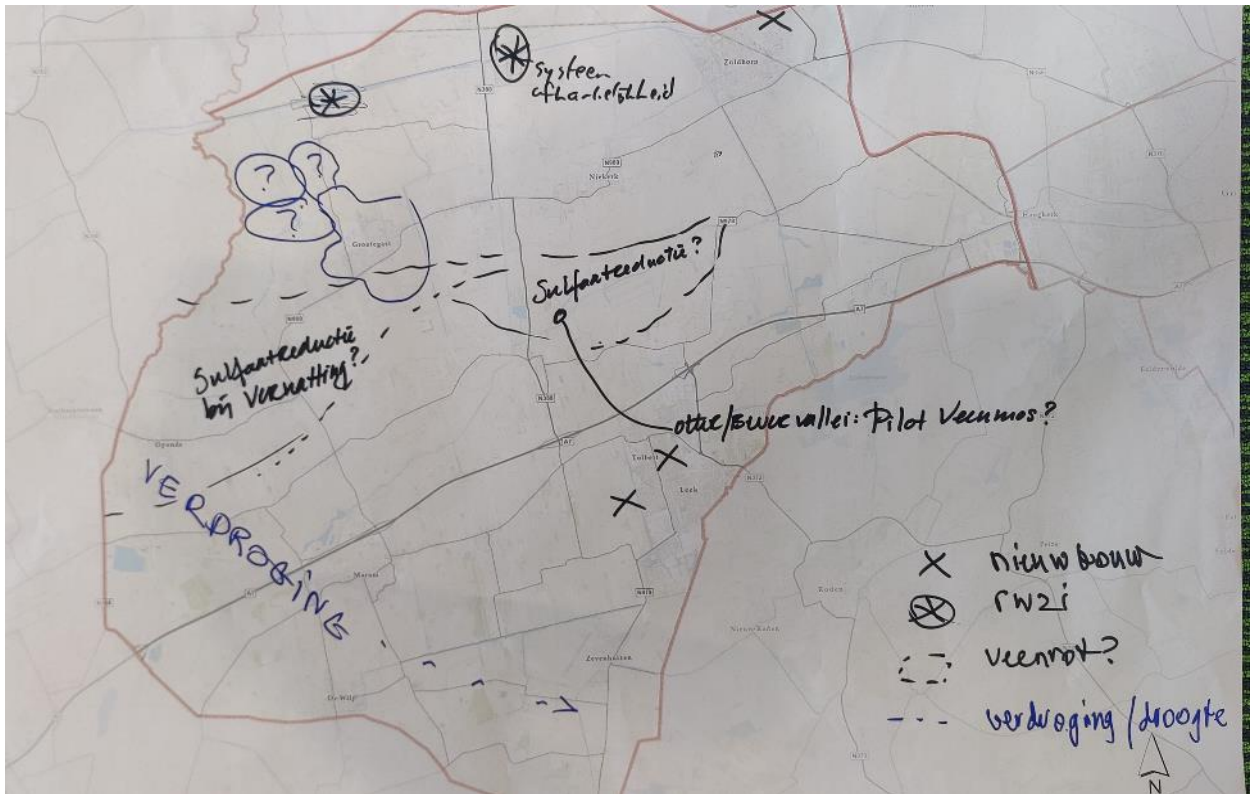
Aanvulling vanuit Wetterskip Fryslân: eigenlijk wil je het afvalwater zo geconcentreerd mogelijk hebben, want dan haal je de meeste rendement uit de zuivering. Afkoppelen komt dus juist ten goede aan het zuiveringsrendement.

Met elkaar in gesprek



In de gespreksronde kwam twee thema's aan bod. Water en klimaat werden gezamenlijk besproken zodat in de tweede en laatste gespreksronde de opgave integraal besproken kan worden.

Plenaire terugkoppeling



Water

- Plas-dras situatie voor weidevogelbeheer zorgt ook voor vasthouden van water in de bodem.
- Water vasthouden op hogere gronden om te laten infiltreren t.b.v. van de kwel in de veengebieden.
- Peilaanpassing in het veengebied is een belangrijke maatregel, maar moet vooral per locatie bekeken worden. Doelsturing i.p.v. maatregelsturing
- Kijk ook over de grens heen naar de opgaven in het Lauwersmeergebied en de Drentse beken.
- Bestaande systemen staan soms haaks op de doelen. Uitdaging voor de overheid om het uitlegbaar te maken.
- Overheid moet vertrouwen hebben in de boer dat hij zelf een stuwte kan beheren en daardoor meer water vast kan houden als dit passend is.
- Nieuwbouwprojecten kunnen ook problemen krijgen met natte kelders, in hoeverre is water en bodem sturend bij woningbouw?
- Water aanvoeren vanuit IJsselmeer is niet ideaal i.v.m. vismigratie (gaat aan de hand van de geur en stromingsrichting van het water)
- Bodemverbetering d.m.v. verschillende gewassen en kruiden om beter water vast te kunnen houden.

Plenaire terugkoppeling

Water

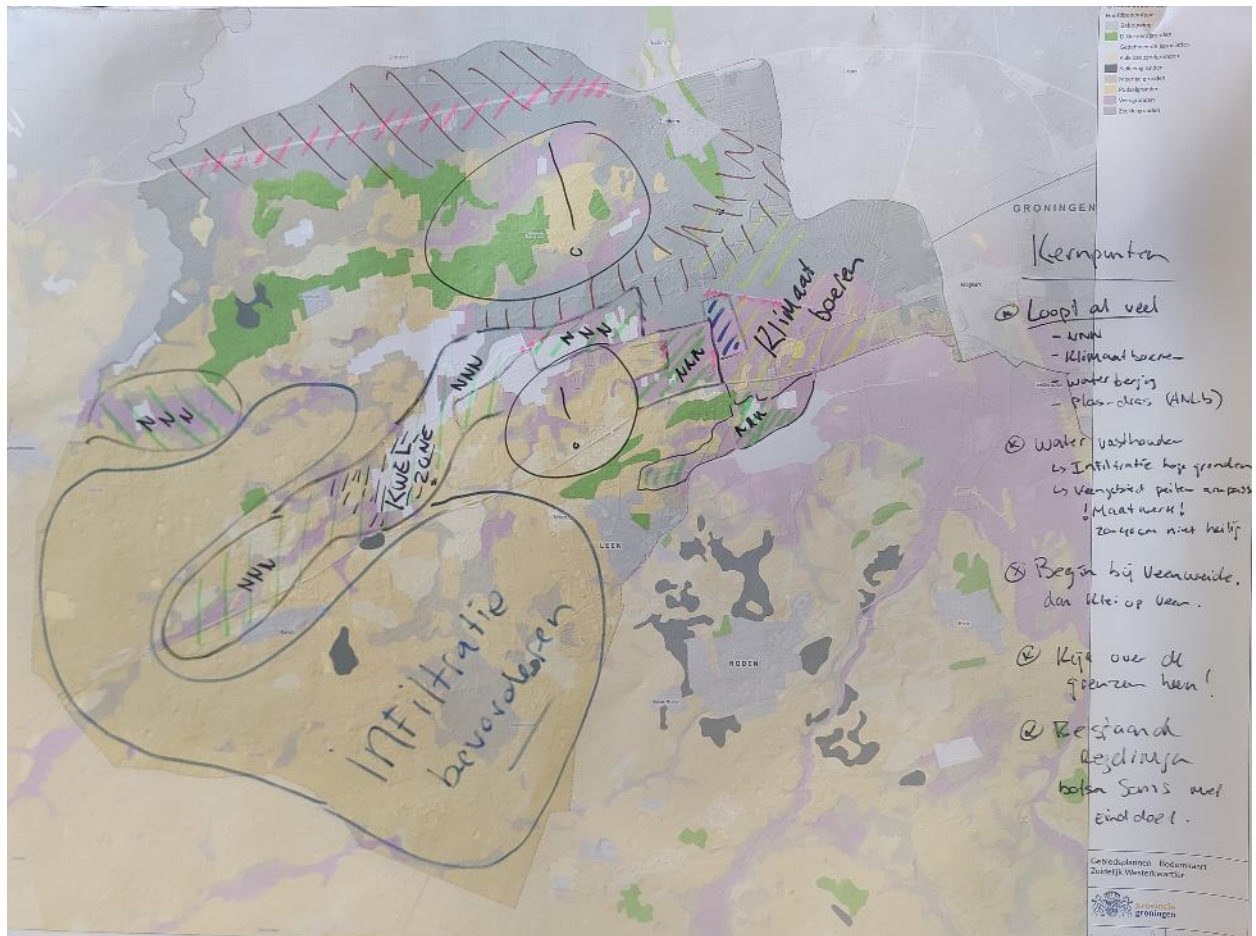
- Acceptatie dat het soms nat is leeft al in het gebied, zo is het ook al wel ingericht.
- Wateroverlast is aardig beperkt sinds de aanleg van een aantal waterbergingen.
- Dat de waterkwaliteit beter wordt, werd herkend, maar het is nog niet optimaal.
- Overeenkomsten in natuur en agrarisch eigendom en beheer: willen allebei een mooi ZWK, mooi groen, maar er heersen andere belangen. Een agrariër leeft van zijn grond.
- Zandige gronden in het gebied maken het lastig om water vast te houden, het zakt snel weg.
- Is het mogelijk om het zomerpeil later in te stellen om zo water vast te houden? Dit moet lokaal worden uitgezocht (Maatwerk) omdat het effect kan hebben op de bruikbaarheid van gronden voor landbouw.
- Landbouwcollectief West is bezig met een project voor klimaatboeren op veenweidegronden.
- Mogelijk kunnen we over 15 jaar niet meer boeren zoals we dat nu doen in veenweidegebieden in het Zuidelijk Westerkwartier.
- Begin bij veenweide, daarna klei op veen.



Plenaire terugkoppeling

Klimaat:

- Veel ideeën over broeikasgassen:
- Derogatie kwam voorbij, net als kunstmest
- Gaat niet alleen om de landbouw, de industrie veroorzaakt ook uitstoot
- De grootte van het gebied heeft effect op de efficiëntie van de routes die trekkers rijden.
- Grondgebondenheid (verdient nog wat extra toelichting)
- Vernatten van gebieden kan ook problemen opleveren met veenrot door sulfaat met een negatiever effect dan veenoxidatie. Vernatten is dus niet overal per definitie de oplossing, nader onderzoek is nodig om te ontdekken wat in de bodem aanwezig is.
- Bedrijven moeten de mogelijkheid krijgen om zich aan te passen.
- Rantsoenefficiëntie maakt een verschil in de broeikasemissie



Met elkaar in gesprek

Ter voorbereiding van de laatste gespreksronde en de toekomstige sessies werden kort de belangrijkste bevindingen uit de vier besproken thema's gepresenteerd en waar nodig aangevuld.

ALGEMEEN

- Werk aan vertrouwen in de overheid
- Werken aan basiskwaliteit biodiversiteit water, bodem en lucht is positief voor iedereen
- De identiteit van het gebied meenemen in keuzes voor de toekomst
- Veel ruimtevragen vanuit de opgaven maar ook vanuit woningbouw, infrastructuur etc.
- Functiecombinaties zorgen voor verminderde ruimtevraag
- Kennisdeling is belangrijk
- Coulisselandschap geeft kansen, maar ook bedreigingen
- Bij elke opgave is maatwerk van groot belang
- Kijk ook over de grens met Drenthe en Fryslân

LANDBOUW

- Oplossen PAS-melders en interrimmers is belangrijk voor het vervolgproces
- Veel opgaven uit het NPLG komen op landbouwgrond terecht.
- Boeren willen vaak meedenken en meewerken, maar het kan bedrijfsmatig niet altijd uit
- Er gebeurt al veel (Collectief)
- Het verdienvermogen moet voor de lange termijn geborgd zijn bij oplossingsrichtingen (regelingen / subsidies en pachtconstructies vaak te kort)
- Regelingen werken elkaar soms tegen (bijvoorbeeld Gemeenschappelijk Landbouwbeleid/Agrarisch natuur- en landschapsbeheer)
- In dit gebied (relatief) veel kleinschalige landbouw en vaak ook nevenactiviteiten
- Beeld is dat er veel stoppers zijn/komen
- Grondverwerving / Grondbank biedt kansen, maar hoe te financieren?
- Alternatieve (natte) teelten zijn wellicht mogelijk, maar er moet wel markt voor zijn en een verdienmodel aan vast zitten

NATUUR

- Opgave is groot, maar ruimte beperkt
- Kijk welke doelen je al kunt meenemen in lopende projecten en geef als overheid het goede voorbeeld
- Groen en klimaat niet alleen in het landelijk gebied een plek geven, maar ook in het stedelijk gebied
- Er heerst angst dat de status van natuurgebieden kan veranderen
- Agrarisch natuur- en landschapsbeheerpakketten per bedrijf bekijken (maatwerk), dit geeft veel kansen en mogelijkheden

Met elkaar in gesprek

Ter voorbereiding van de laatste gespreksronde en de toekomstige sessies werden kort de belangrijkste bevindingen uit de vier besproken thema's gepresenteerd en waar nodig aangevuld.

WATER

- Opgaven worden herkend
- We maken al stappen in de goede richting in lopende projecten/initiatieven
- Aanvullende Strategische Voorraden (ASV's) geeft onzekerheid en heeft impact als deze er komt
- Iedereen heeft baat bij water vasthouden
 - Infiltratie hoge gronden
 - Hogere peilen veengebied
 - Maatwerk op alle schaalniveaus nodig
- Waterkwaliteit gaat al goede kant op, ecologische doelen blijven nog achter

KLIMAAT

- Veenoxidatie belangrijk onderwerp, en de ambities groot
- Veenweide is tijdelijk
- Veenrot nader onderzoeken
- Maatregelen op bedrijfsniveau (Beweiden, voeding)
- Aandacht voor verschillen veenweide & klei op veen

Met elkaar in gesprek

De laatste ronde met het lastigste vraagstuk. Na vier verschillende onderwerpen, verdeeld over drie gespreksronden en twee werksessies was het tijd om met de groepen tot één integraal beeld te komen van de kansen en blokkades in het gebied, zowel op plaatselijk of als lokaal niveau. De opgaven uit de vier onderwerpen overlappen elkaar, wat zowel kansen als tegenstrijdigheden met zich meebrengt. Waar zien we dit ontstaan?

Als aanvullende opgave werd gevraagd om in de laatste ronde na te denken over tips over het tot nu doorlopen participatieproces en wat we nu nog missen in de opgave.



Plenaire behandeling

Het onderstaande schema is van een groep die de uitwerking van de opdracht in een speciale matrix op basis van schaalniveau en tijd maakte. Een aantal voorwaarden:

- Vertrouwen van de burger in de overheid en vice versa.
- Financiële stimulans, werk moet beloofd worden.
- Flexibiliteit in regelingen voor alternatieve werkwijzen/middelen.
- Ketenvorming, prijsvorming en financiering van activiteiten.



Dingen die mogelijk zijn op:

Korte termijn op kleine schaalniveau

- Overstorten
- Ecologisch slootbeheer
- Singels
- Maaisel langs sloten
- Onderwaterdrainage

Korte termijn op grotere schaalniveau

- Alternatieve teelten
- Streekproducten

Toekomst op kleine schaalniveau

- Natuurinclusieve landbouw mits beloofd of gecompenseerd
- Stikstofcredits

Toekomst op groot schaalniveau

- Kleine peilgebieden behouden
- Maaisel uit de natuur gebruiken
- Samenwerking akkerbouw en veehouderij
- Verruiling van gronden beter benutten

Plenaire behandeling

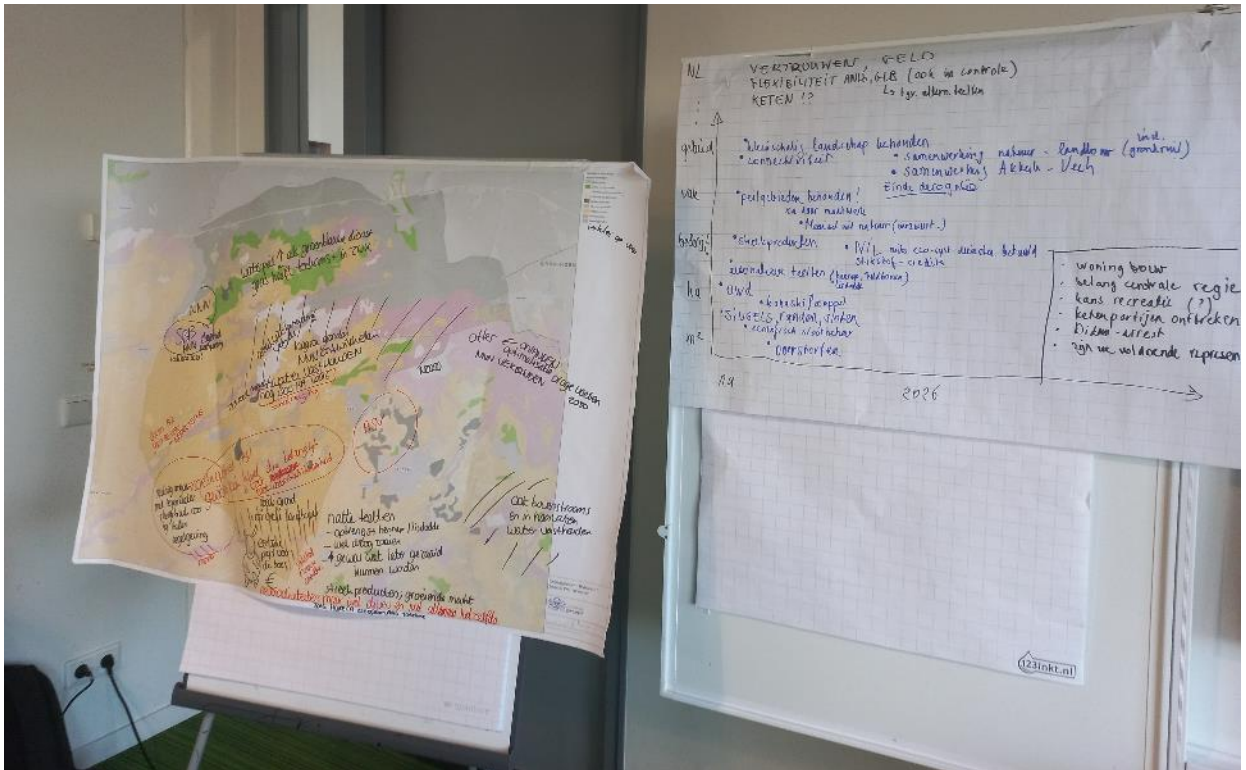
Kansen:

- Combinatie natuur – waterberging voor natuur- en waterdoelen én om veenoxidatie tegengaan
- Natte natuur met overgangszone - natuur en landbouw hoeft elkaar niet te bijten
- Water langzaam afvoeren
- Infiltratie en bodemverbetering (ook ten behoeve van kwel)
- Land komt vrij in het geval van stoppende boeren, dan moet integraal bekeken worden hoe het vrijgekomen land benut kan worden. Niet direct kijken naar uitruil met natuur, ook naar extensivering of andere landbouwkundige invulling
- Benut de ruimte die al onttrokken is aan de landbouw, dus bij woningbouw ook groen/blauw toevoegen. Bijvoorbeeld door houtsingel landschap te behouden en woningen daartussen in te passen.
- Zorg voor een stevige basis met doelsturing, niet met elkaar in juridische situaties terechtkomen. Bijvoorbeeld zoals de stikstofcrisis.
- Beloon maatschappelijke diensten met winstmarge. Niet zoals de ANLb, alleen onkostenvergoeding.
- Landbouwstructuurverbetering doorvoeren met langjarig perspectief. Zet als overheid meerdere gereedschapskoffertjes klaar voor agrariërs om mee aan de slag te gaan. Dan kunnen ze zelf keuzes maken welke richting ze in willen slaan.
- (Grensoverschrijdende) natuur, waaronder het NNN, ontwikkelen met multifunctioneel gebruik zoals waterberging of areaaluitbreiding voor diersoorten. Zuinig omgaan met regenwater: bijvoorbeeld opvangen en gebruiken om de stal schoon te maken.
- Nevenactiviteiten op boerderijen als zorg, horeca, opvang en toerisme. Let daarbij wel op dat niet iedereen hetzelfde gaat doen.

Knelpunten:

- Als de Aanvullende Strategische (grondwater)voorraad in het Zuidelijk Westerkwartier gerealiseerd wordt, heeft dat invloed op de kwelstroom. We voeren echter ook veel water weg naar de zee.
- Water langer conserveren wordt nog als lastig ervaren.
- Bescherm landbouwareaal zo veel mogelijk tegen ruimteclaims. We zijn en blijven een landbouwprovincie.
- Grondvraag en pacht is onzeker door Didam arrest.
- Regelgeving en regie.

Plenaire behandeling



Wat missen we nog?

- Woningbouwopgaves
- Centrale regie
- Recreatie
- Ketenpartijen
- Zijn we wel voldoende representatief?
 - Bewoners en dorpsbelangen ook betrekken.
- Sociaaleconomische aspecten: leefbaarheid op het platteland

Tips voor in het vervolg:

- Het is lastig om te beoordelen wat een ander zegt. Het begrip is er wel, maar we moeten ook open staan voor elkaars kennis. Dit kan verbeterd worden door bijvoorbeeld een werkbezoek.
- Wat is de situatie nu: startsituatie als referentie scherper maken
 - Ook kijken naar wat er gebeurt als we niets doen, een referentiesituatie om oplossingen naast te leggen.
- Concreter worden.
- Elkaar vast blijven houden en samen blijven optrekken.

Vervolg en afronding

Na vier mooie gespreksronden waar waardevolle inzichten en informatie is gedeeld is het begrip voor elkaar weer een stukje gegroeid. Als afsluiter van de twee werksessies gaf dagvoorzitter Henk Kosters de laatste nabranders op basis van hetgeen dat gedurende de dag besproken:

- Het gaat om vertrouwen en vice versa. De overheid moet ook vertrouwen hebben in de inwoners. Hoe dit vertrouwen eruit kan zien hebben wij geparkeerd als een mooi onderwerp voor de volgende sessies waar gekeken gaat worden naar de oplossingsrichtingen.
- Een aandachtspunt is de keten, dit hebben we nodig bij alles wat we gaan doen.
- Regie en doelsturing is belangrijk. Er wordt opgemerkt dat er vanuit de overheden gezamenlijk regie moet komen op de opgave.
- Provincie Groningen heeft twee adviestafels ingericht een landbouw en natuurtafel en een overhedentafel.
- Aandacht voor leefbaarheid, hoe brengen we dat goed naar voren
- Zijn we voldoende representatief? Dat is een lastige kwestie. We hebben contact met Vereniging Groninger dorpen, zij zijn echter aanwezig bij een select aantal kennissessies en hebben in de eerste ronde niet voor ZWK gekozen. Hoe we de dorpsbelangen erbij kunnen betrekken moeten we naar kijken. Er zijn ook bewoners in het landelijke gebied die buiten de kernen wonen.
- Een vervolgstap is het organiseren van een inloopbijeenkomst. Naar verwachting komt die bijeenkomst begin 2024. Details worden snel bekend gemaakt.
- Omdat er uit verschillende deelgebieden ook vragen zijn over grondverwerving en financiering daarvan wordt mogelijk in januari een bijeenkomst met onder andere de Rabobank georganiseerd om daarover te spreken.

Aan iedereen die bijgedragen heeft aan of aanwezig was bij de kennissessies:
hartelijk bedankt!

Op de hoogte blijven?

De website van provincie Groningen over deelgebied Zuidelijk Westerkwartier:

[Deelgebied Zuidelijk Westerkwartier - Provincie Groningen](#)

Aanmelden voor de nieuwsbrief transitie landelijk gebied kan via:

[Nieuwsmail Transitie Landelijk Gebied - Provincie Groningen](#)

 zoek

[Home](#) · [Actueel](#) · [Dossiers](#)



Transitie Landelijk Gebied

Veehouderijen, bouwprojecten, de industrie en activiteiten zoals het aanleggen van wegen. Dat stoot allemaal stikstof uit. Teveel stikstof is schadelijk voor onze gezondheid en natuur. Met het Nationaal Programma Landelijk Gebied (NPLG) wil het rijk verdere schade aan de natuur tegen gaan. Ook voor ons water en het klimaat is dit belangrijk. De Transitie van het Landelijk Gebied (TLG) is de Groningse invulling van het NPLG. In de TLG werken we samen aan een toekomstbestendig Groningen, met perspectief voor de landbouw en een brede welvaart.



LAATSTE NIEUWS

› [Update Transitie Landelijk Gebied](#)

📅 24 november 2023