



provincie Groningen

# Uitvoeringsprogramma netcongestie

1 mei 2026





provincie  
groningen

**Colofon**

Dit is een uitgave van de provincie Groningen

**Tekst**

Provincie Groningen

**Beeld**

Provincie Groningen

**Opmaak**

Team Communicatie,

**Uitgave**

1 mei 2026

# Inhoudsopgave

<b>1</b>	<b>Inleiding</b>	<b>4</b>
1.1	Landelijke context: wat is netcongestie?	4
1.2	Netcongestie in de provincie Groningen	4
1.3	Waarom is netcongestie een probleem?	5
1.4	Provinciale rol bij aanpak netcongestie	6
1.5	Reikwijdte uitvoeringsprogramma netcongestie	6
1.6	Relatie tot andere programma's	6
<b>2</b>	<b>Drie inhoudelijke sporen</b>	<b>8</b>
2.1	Spoor 1 – Sneller bouwen	9
2.2	Spoor 2 – Beter benutten	10
2.3	Spoor 3 – Integraal programmeren	12
<b>3</b>	<b>Organisatie en samenwerking</b>	<b>15</b>
3.1	Team	15
3.2	Samenwerking intern	15
3.3	Samenwerking extern	16
<b>4</b>	<b>Financiën en programmabeheersing</b>	<b>17</b>
4.1	Financiën	17
4.2	Programmabeheersing	17
<b>5</b>	<b>Afronding programma, overdracht naar de lijn in 2027</b>	<b>18</b>



## 1 Inleiding

Nederland heeft te maken met netcongestie en dit zal ook gevolgen hebben voor de doelstellingen en activiteiten van de provincie Groningen. In dit uitvoeringsprogramma netcongestie Groningen wordt een structurering aangebracht van de provinciale inzet op dit thema en worden de activiteiten beschreven voor het omgaan met de netcongestieproblematiek binnen de provincie.

### 1.1 Landelijke context: wat is netcongestie?

Het volle stroomnet, oftewel netcongestie, is een landelijk vraagstuk. Het begon met problemen bij de 'teruglevering' of 'invoeding' op het net van stroom van zonneparken op zonnige dagen. Dat was vervelend, maar beheersbaar. Daarna volgden problemen met de afname van stroom op piekmomenten, met name op koude dagen. Dat is moeilijker beheersbaar, een netbeheerder kan maar beperkt sturen op stroomgebruik. Een te grote piekvraag kan leiden tot overbelasting van het stroomnet, met stroomuitval tot gevolg.

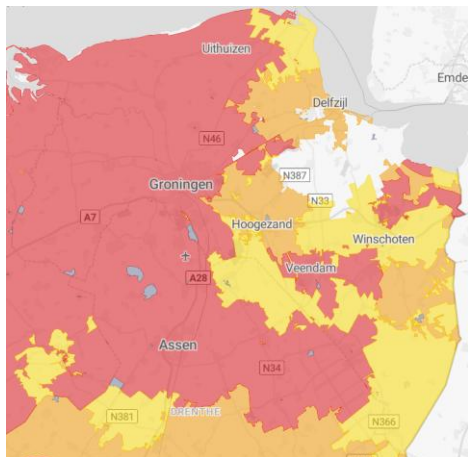
#### **Definitie netcongestie**

Netcongestie betekent dat de vraag naar of het aanbod van stroom op een specifiek moment groter is dan de hoeveelheid die het stroomnet tegelijkertijd kan transporteren.

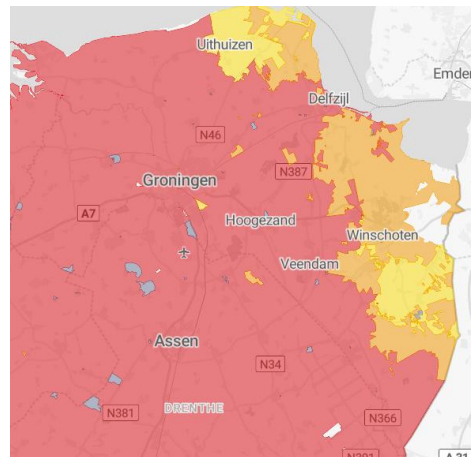
De verwachting is dat de stroomvraag in Nederland zodanig groeit dat de transportcapaciteit op piekmomenten ook in de toekomst ontoereikend zal zijn. Netuitbreiding kan het congestieprobleem oplossen, maar niet volledig op elke plek en voor elk moment. Dit betekent dat naast uitbreiding van het stroomnet ook andere maatregelen nodig zijn om de piekbelasting van het stroomnet te beperken. Zowel voor de periode tot aan de netuitbreidingen als daarna.

### 1.2 Netcongestie in de provincie Groningen

In figuur 1 zijn de capaciteitskaarten (teruglevering en invoeding) te vinden van Netbeheer Nederland. Deze kaarten geven een beeld van de beschikbare transportcapaciteit in Groningen. Geel betekent dat transportcapaciteit beperkt beschikbaar is zonder wachtrij en oranje betekent dat het gebied in onderzoek is met wachtrij. In de rode gebieden is er een tekort aan transportcapaciteit en is er een wachtrij.



Afname capaciteitskaart regionale netbeheerder en TenneT



Teruglevering capaciteitskaart regionale netbeheerder en TenneT

Figuur 1: [Capaciteitskaart Netbeheer Nederland](#) voorjaar 2026

TenneT kondigde 20 december 2023 netcongestie af voor het westelijke deel van de provincie Groningen, voor de deelnetten Groningen West (de gemeenten Groningen en Westerkwartier en delen van de gemeenten Het Hogeland en Midden-Groningen) en Eemshaven Midden (deel van gemeente Het Hogeland). Aanvragen voor nieuwe grootverbruikaansluitingen komen op een wachtlijst. TenneT verwacht de huidige congestie op het deelnet Groningen West in 2035 op te lossen. Voor het deelnet Eemshaven Midden kan vanaf 2033 de volledige wachtlijst aangesloten worden.

Voor het oostelijke deel van de provincie Groningen is het beeld divers. Landelijk netbeheerder TenneT heeft in een groot deel van dit gebied voornamelijk voldoende netcapaciteit. Regionale netbeheerder Enexis heeft hier echter meerdere knelpunten die alsnog leiden tot beperkingen. De verwachting is dat deze niet voor 2035 zijn opgelost.

### 1.3 Waarom is netcongestie een probleem?

Netcongestie bedreigt de brede welvaart, de economische ontwikkeling en de verduurzaming van de provincie Groningen. De ontwerp-omgevingsvisie *Dit wordt Groningen* van oktober 2025 schetst de provinciale ambities op het gebied van vitale dorpen en steden, duurzame bereikbaarheid, innovatie, werkgelegenheid en de energietransitie. Voor de realisatie van deze ambities is extra stroom nodig. Deze is het komende decennium beperkt beschikbaar.

Het doel van het uitvoeringsprogramma netcongestie is structurering van de provinciale inzet en activiteiten op het thema netcongestie, zodat de provincie Groningen een wezenlijke bijdrage kan leveren aan:

- Het **oplossen** van de huidige netcongestie door uitbreiding van het stroomnetwerk;
- Het **beheersen** van netcongestie door betere benutting van het huidige stroomnetwerk;
- Het **voorkomen** van toekomstige netcongestie door het integraal programmeren van nieuwe ruimtelijke ontwikkelingen en het energiesysteem van de toekomst.

Langs deze drie sporen richten we het uitvoeringsprogramma in. Daarnaast willen we met het programma de samenwerking met netbeheerders, gemeenten en Rijk versterken én het integraal samenwerken binnen de provincie op het gebied van energie-infrastructuur verder ontwikkelen.

## 1.4 Provinciale rol bij aanpak netcongestie

De Randstedelijke Rekenkamer heeft in mei 2025 de rol van de provincie in de aanpak van netcongestie in beeld gebracht. Die bestaat uit:

- Een regierol
- De rol van bevoegd gezag
- Een beleidsrol

De provincies hebben een regierol in de uitbreiding van de regionale energie-infrastructuur, het integraal programmeren van die energie-infrastructuur en het lokaal afstemmen van vraag, aanbod en opslag van energie in energiehubs. De wettelijke basis ligt in de Omgevingswet. De provincie kan sturen vanuit het belang van de fysieke leefomgeving. In het geval van de provincie Groningen gebeurt dit vanuit de omgevingsvisie.

De provincies zijn verantwoordelijk voor de bestuurlijke afstemming over energie-infrastructuur op regionaal niveau. Dit gebeurt in de provinciale Energy Boards. De provincie kan de rol van bevoegd gezag op zich nemen bij energie-infrastructuurprojecten en instructieregels voor gemeenten opnemen in de omgevingsverordening. De provincie is vanuit deze rol tevens hoeder van de landschappelijke kwaliteit. Dit kan schuren met de regierol op de uitbreiding van energie-infrastructuur. De provincie kan geen regels stellen aan de opwek, het transport en de levering van elektriciteit. Deze taken liggen bij de netbeheerders en de ACM.

Netcongestie kan een bedreiging vormen voor het provinciale beleid op de thema's ruimte, economie, woningbouw, mobiliteit en energietransitie. Dit vraagt om actie. De provincie heeft diverse beleidsinstrumenten om netcongestie tegen te gaan. Denk aan procesondersteuning voor energiehubs, subsidies voor batterijen en slim aanbesteden van laadinfrastructuur.

## 1.5 Reikwijdte uitvoeringsprogramma netcongestie

De reikwijdte van dit provinciale uitvoeringsprogramma netcongestie is als volgt begrensd:

- **Inhoudelijk:** het transport en het gebruik van stroom.
  - De focus ligt op afnamecongestie, als groter maatschappelijk probleem dan teruglevercongestie.
  - Bij de uitbreiding van infrastructuur ligt de focus op hoog- en middenspanningsprojecten van regionaal belang.
- **Looptijd:** 2025-2027, daarna per 1 januari 2028 overdracht naar de vaste provinciale organisatie. Schaarre transportcapaciteit voor stroom is een structureel probleem, dat structureel belegd moet worden.
- **Geografisch:** de provincie Groningen.
- **Organisatorisch:** de provincie Groningen als bestuursorgaan.

## 1.6 Relatie tot andere programma's

Het uitvoeringsprogramma netcongestie is geen programma onder de Omgevingswet, maar een intern uitvoeringsprogramma van de provincie Groningen. Het geeft voeding én uitvoering aan het provinciale **Programma Energie (PE)** voor een betaalbaar, betrouwbaar, beschikbaar en bestendig energiesysteem. Onder meer door het faciliteren van lokale opwek, het verkorten van transportafstanden voor energie en door het integraal programmeren van nieuwe ontwikkelingen en de daarvoor benodigde energie-infrastructuur.

Dit uitvoeringsprogramma netcongestie is gericht op het transport en het gebruik van stroom. Niet op andere energiedragers, zoals waterstof, groen gas en restwarmte. Terwijl een brede energiemix wel bijdraagt aan het beperken van de stroomvraag en daarmee netcongestie. Het bevorderen van een brede energiemix is onderdeel van het **Programma Energie (PE)**. Dit geeft uitwerking aan de onderwerpen energiebesparing, waterstof, groen gas en warmte.

Het spoor 'integraal programmeren' is grotendeels gebaseerd op het bestaande proces voor het **provinciale Meerjarenprogramma Infrastructuur Energie en Klimaat (pMIEK)**.

Het Programma Energie geeft invulling aan de doelen uit de provinciale **Omgevingsvisie**. Daarin spreekt de provincie de ambitie uit van een betaalbare, betrouwbare en duurzame energievoorziening voor alle Groningers, een stabiel energienetwerk en de borging van landschappelijke kwaliteit bij de aanleg van energie-infrastructuur. Vanuit het uitvoeringsprogramma netcongestie worden geen ruimtelijke keuzes gemaakt.

De Groningse aanpak van netcongestie sluit aan op het **Landelijke Actieprogramma Netcongestie (LAN)** en het **Programma Energie Hoofdstructuur (PEH)** van het Rijk. Waarbij het LAN meer gericht is op aanpak van netcongestie in de komende 5 jaar en het PEH op de ruimtelijke planning van de energie-infrastructuur op de langere termijn.



## 2 Drie inhoudelijke sporen

De provinciale inzet voor het omgaan met netcongestie is opgebouwd uit drie samenhangende sporen:

- **Spoor 1 – Sneller bouwen:** De provincie zet zich in om de realisatie van maatregelen die congestie in het hoogspanningsnet in Groningen moeten oplossen te versnellen.
- **Spoor 2 – Beter benutten:** De provincie onderzoekt mogelijkheden om het bestaande elektriciteitsnet efficiënter te gebruiken, zodat er netcapaciteit vrijkomt voor nieuwe ontwikkelingen en verdere verduurzaming.
- **Spoor 3 – Integraal programmeren:** De provincie werkt aan een toekomstbestendig energiesysteem door de ontwikkeling en aanleg van het energiesysteem vroegtijdig en beter af te stemmen op ruimtelijke en economische ontwikkelingen in de provincie.

In dit hoofdstuk worden voor elk van deze drie sporen de volgende punten beschreven: doelstellingen, gewenste resultaten en activiteiten.

De onderstaande tabel geeft een overzicht op hoofdlijnen van de sporen. In de daaropvolgende paragrafen wordt dieper ingegaan op de uitwerking per spoor.

Tabel 1: Drie sporen aanpak

	Doel	Thema's
<b>Spoor 1 – Sneller bouwen</b>	Verkorten van de doorlooptijd van energie-infrastructuurprojecten in de provincie Groningen, het voorkomen van vertragingen en waar mogelijk het faciliteren van versnelling.	Monitoren, versnellingskansen en procesverbetering bij uitvoering projecten.
<b>Spoor 2 – Beter benutten</b>	Het vrijspelen van netcapaciteit ten behoeve van prioritaire activiteiten in de provincie, en het optimaal benutten van netcapaciteit ter voorkoming van verdere kostbare infrastructurele uitbreidingen.	Optimaal benutten netcapaciteit met flex-oplossingen, zoals energiehubs, netbewuste publieke laadpalen, collectief logistiek laden, netbewuste nieuwbouw en slimme thuisssystemen.
<b>Spoor 3 – Integraal programmeren</b>	Een zodanige afstemming van ruimtelijke plannen en de ontwikkeling van het energiesysteem dat mogelijke knelpunten in het transport van energie tijdig worden gesignaleerd en voorkomen.	Programma Energie provincie, pMIEK, reserveren ruimte energie-infrastructuur, prognoses en kaarten.

## 2.1 Spoor 1 – Sneller bouwen

Het eerste spoor 'Sneller bouwen' richt zich op het **oplossen** van de huidige netcongestie door het versnellen van de realisatie van 'kritieke projecten' in het hoogspanningsnet en, waar van regionaal belang, in het middenspanningsnet. Netbeheerders Tennet en Enexis zijn eigenaar van de infrastructuur en opdrachtgever van de projecten. De provincie heeft een rol als bevoegd gezag voor een select aantal projecten (formeel, via ruimtelijke ordening) en als procesfacilitator (informele rol). Daarnaast is de provincie hoeder van de ruimtelijke kwaliteit. De kritieke hoogspanningsprojecten zijn benoemd in de Groningse monitor voor de Energy Board. Kritieke middenspanningsprojecten worden daar in een later stadium aan toegevoegd.

### Doelstellingen

Het doel van het spoor 'sneller bouwen' is het verkorten van de doorlooptijd van kritieke energie-infrastructuurprojecten in de provincie Groningen, het voorkomen van vertragingen en waar mogelijk het faciliteren van versnelling. De provincie wil in goede samenwerking met netbeheerders TenneT en Enexis, gemeenten en andere relevante partners processen efficiënter organiseren, bij behoud van ruimtelijke kwaliteit.

### Gewenste resultaten

We vertalen de doelen op sneller bouwen naar de volgende resultaten:

- Monitoring van de voortgang van de congestieoplossende hoogspanningsprojecten.
- Gerichte inzet van versnellingssteams voor procesverbetering bij lopende projecten.
- Versnelling van onze eigen processen voor de projecten waar we een rol hebben vanuit vergunningverlening of de planologische procedure.

### Activiteiten

Om de gewenste resultaten te behalen worden de volgende activiteiten uitgevoerd:

#### Monitoren projecten

*Activiteit 1:* De huidige monitor wordt omgevormd tot een overzicht van alle congestie-oplossende hoogspanningsprojecten met ruimtelijke impact in de provincie.

#### Versnellingskansen

*Activiteit 2:* We werken een aanpak uit met versnellingssteams voor het versnellen, of voorkomen van vertraging, bij kritieke projecten.

*Activiteit 3:* We intensiveren de samenwerking met netbeheerders Enexis en Tennet voor procesverbetering. Dit geldt ook voor spoor 3, integraal programmeren.

#### Versnellen provinciale belangenafweging

*Activiteit 4:* we verkennen hoe we de interne processen voor projecten waar we een rol hebben in de planologische procedure kunnen versnellen.

## 2.2 Spoor 2 – Beter benutten

De toenemende netcongestie vraagt om alternatieve oplossingen naast enkel de uitbreiding van het elektriciteitsnet. Een groot deel van de provincie Groningen moet het in elk geval tot 2035 doen met de bestaande elektriciteitsinfrastructuur. Het beter benutten van de huidige netcapaciteit is het komende decennium de enige manier om netcapaciteit vrij te spelen voor ontwikkeling en verduurzaming. En ook na 2035 zal efficiënt netgebruik nodig zijn om piekbelasting te **beheersen**.

Gemeenten verwachten problemen met de stroomaansluiting bij circa 10.000 nieuwbouwwoningen. Dat is 50% van de resterende opgave tot en met 2030. Zonder ingrijpen dreigt een deel van de woningbouw niet of pas veel later gerealiseerd te worden.

Netcongestie is een piekprobleem. Het stroomnet raakt overbelast op zonnige dagen rond het middaguur en op koude dagen rond het avonduur. Buiten deze piekmomenten is er geen capaciteitsprobleem. In de kern gaat 'beter benutten' dan ook om piekreductie, het verlagen van de piekbelasting van het stroomnet. Dit kan bijvoorbeeld gerealiseerd worden door:

- Het opzetten van energiehubbs, waarin de opwekking, conversie, opslag en het gebruik van energie lokaal op elkaar worden afgestemd.
- Slim EV-laden, waarbij de vermogensafgifte van laadpalen afgestemd wordt op de belastinggraad van het stroomnet.
- Netbewuste nieuwbouw, waarbij de stroomvraag per woning of gebouw wordt beperkt via technische en bouwkundige maatregelen.
- Sturing op de piekbelasting van bestaande gebouwen, via home energy management systemen (HEMS), slimme apparaten en eigen opwek en opslag.

Energiehubbs en energie management systemen (EMS) zijn belangrijke bouwstenen van het decentrale energiesysteem van de toekomst. Ze kunnen bijdragen aan het in balans brengen van vraag en aanbod. De meerwaarde hiervan is dat er op termijn minder energie-infrastructuur noodzakelijk is om energie te transporteren.

De provincie heeft een verantwoordelijkheid voor 'beter benutten' vanuit haar regierol voor de realisatie van energiehubbs en vanuit haar opgaven op de thema's economie, woningbouw, mobiliteit en energietransitie.

### Doelstellingen

De doelen van het spoor 'beter benutten' zijn het vrijspelen van netcapaciteit ten behoeve van prioritaire activiteiten in de provincie, en het optimaal benutten van netcapaciteit ter voorkoming van verdere kostbare infrastructurele uitbreidingen. Onderliggende doelen zijn het spreiden van verbruikspieken waardoor overbelasting van het net wordt beperkt, en het opdoen van leerervaringen voor de vormgeving van het energiesysteem van de toekomst.

### Gewenste resultaten

We vertalen de doelen op beter benutten naar de volgende resultaten:

- De realisatie van tenminste 4 werkende energiehubbs binnen de tijdshorizon van het stimuleringsprogramma (tot en met 2030).
- Slim laden is voor publieke laadpunten de standaard in 2027, alle publieke laadpalen werken netbewust in 2028.
- Logistiek laden gebeurt waar mogelijk collectief en (semi-)publiek, met lagere netbelasting en kosten dan individueel<sup>1</sup>.

<sup>1</sup> Plan van aanpak 2026 NAL regio Noord

- Een Groningse aanpak voor netbewuste nieuwbouw, met een provinciale energietoets en ondersteuning van de toepassing door gemeenten.
- Een stimuleringsaanpak voor slimme thuisystemen, met voordelen voor bewoners, de netbeheerders en energieleveranciers.

## Activiteiten

Om de gewenste resultaten te behalen worden de volgende activiteiten uitgevoerd:

### Energiehubs

*Activiteit 1:* Uitvoering van de 'Groningse aanpak energiehubs' (4 november 2025 door het college vastgesteld, op basis van het coalitieakkoord).

*Activiteit 2:* Verhoging van de organisatiegraad van bedrijventerreinen, in samenwerking met het Programma Verduurzaming Bedrijventerreinen (PVB)

*Activiteit 3:* In 2026 starten we met in elk geval de volgende drie bedrijventerreinen: De Zwaikom (Veendam), Sappemeer-Oost en De Gouden Driehoek (Zuidbroek). Gemeenten kunnen aanvullende bedrijventerreinen voordragen.

*Activiteit 4:* Afstemming met het programma 'Groningen Stroomt Door' (GSD) van de gemeente Groningen.

### Netbewuste publieke laadpalen<sup>2</sup>

*Activiteit 5:* Invoering nieuwe concessie publiek laden in 2027, met daarin afspraken over slim laden.

*Activiteit 6:* Afstemming met de netbeheerder over de implementatie van slim publiek laden in Groningen.

*Activiteit 7:* Onderzoek bij P+R Hoogkerk naar integratie van OV-laden en publiek laden. De aanvullende laadprofielen zorgen voor efficiënt gebruik van de infrastructuur.

*Activiteit 8:* Onderzoek naar de koppeling van duurzame stroomopwek aan EV-laden. Directe koppeling van stroomvraag en -aanbod beperkt de transportbehoefte.

### Collectief logistiek laden<sup>3</sup>

*Activiteit 9:* Stimulering van collectieve laadoplossingen voor de logistiek via de bedrijventerreinenaanpak, in afstemming met aanpak energiehubs.

*Activiteit 10:* Stimuleren van semi-publieke laadpalen, oftewel het delen van private laadpalen van bedrijven.

*Activiteit 11:* Combineren van laadinfrastructuur voor de bouw en de logistiek.

*Activiteit 12:* Opstellen van een regionale stroomkaart voor de bouw, met o.a. het delen van overheidsaansluitingen bij overheidsopdrachten.

### Netbewuste nieuwbouw

*Activiteit 13:* De invoering van een energietoets in de provinciale omgevingsverordening voor netbewuste nieuwbouw.

*Activiteit 14:* Een inventarisatie van de gemeentelijke behoefte voor ondersteuning bij netbewuste nieuwbouw en besluitvorming over de uitvoering daarvan.

### Slimme thuisystemen

*Activiteit 15:* Voorleggen van een voorstel voor de stimulering van slimme thuisystemen ter besluitvorming in GS. Het streven is om dit voorstel te koppelen aan de maatregelen van Nij Begun.

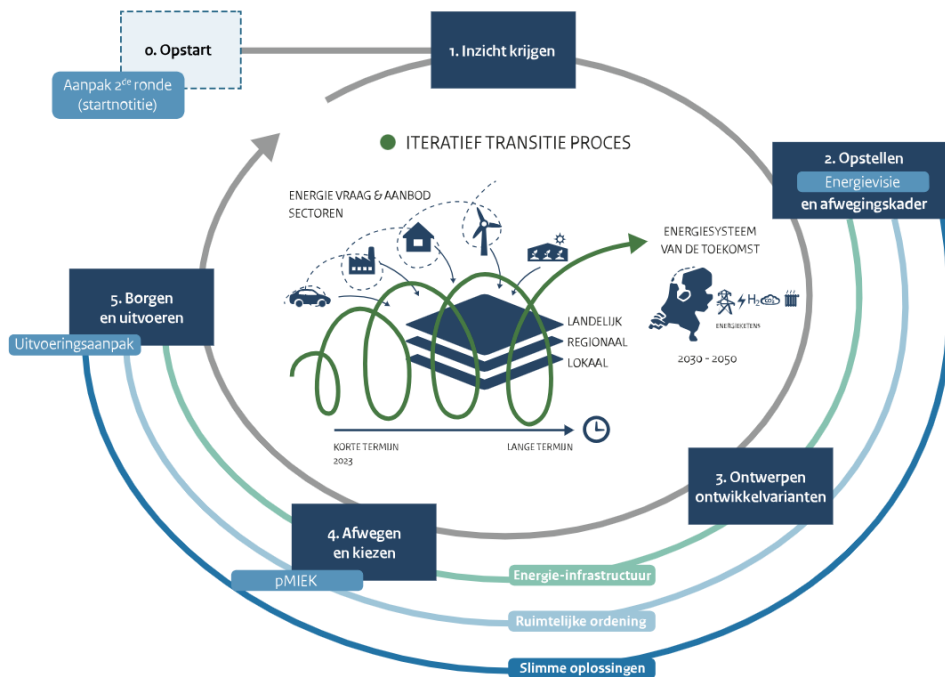
<sup>2</sup> Plan van aanpak 2026 NAL regio Noord

<sup>3</sup> Plan van aanpak 2026 NAL regio Noord

### 2.3 Spoor 3 – Integraal programmeren

Integraal programmeren draagt bij aan het **voorkomen** van toekomstige netcongestie, door de bouw van het energiesysteem af te stemmen met ontwikkelingen in de provincie. De provincie heeft hierin een regierol. Provincie, gemeenten, netbeheerders en andere betrokken partijen werken gezamenlijk aan de inrichting van het energiesysteem van de toekomst. Dit gebeurt in samenhang met ruimtelijke ontwikkelingen voor woningbouw, industrie, bedrijvigheid, mobiliteit en landbouw. Vraag en aanbod van energie en de benodigde infrastructuur worden lokaal samengebracht. Oplossingsrichtingen voor knelpunten worden tijdig geïdentificeerd. Daarbij wordt ook gekeken naar andere opties dan uitbreiding van het elektriciteitsnet.

Integraal programmeren is een cyclisch proces (zie figuur 2) met een regierol voor de provincie. Het provinciale Meerjarenprogramma Infrastructuur Energie en Klimaat (pMIEK) en de provinciale energievisie zijn landelijk de belangrijkste instrumenten voor integraal programmeren. De provincie Groningen heeft gekozen voor een Programma Energie (PE) in plaats van een energievisie. Het PE geeft een beeld van het toekomstige energiesysteem met de bijbehorende energiemix en de ontwikkelpaden waarlangs hieraan gewerkt wordt. Het pMIEK bevat de projecten of verkenningen die nodig zijn om de energie-infrastructuur voor het toekomstige energiesysteem in orde te maken.



Figuur 2: De pMIEK cyclus. Bron: RVO.NL

De provincie Groningen heeft in 2023 en 2025 de eerste twee pMIEKs opgeleverd, en werkt nu aan de pMIEK 3.0 die in 2027 wordt opgeleverd. Elke pMIEK cyclus begon met een startnotitie en eindigt met een geactualiseerd uitvoeringsprogramma. De provincie coördineert en faciliteert het pMIEK-proces en zorgt voor de doorwerking in beleid, uitvoering en monitoring. De provincie heeft een regionale overlegstructuur opgezet voor de samenwerking met netbeheerders, gemeenten en relevante stakeholders op ambtelijk en bestuurlijk niveau.

## Doelstellingen

De doelen van integraal programmeren zijn:

- Een zodanige afstemming van ruimtelijke plannen en de ontwikkeling van het energiesysteem dat mogelijke knelpunten in het transport van energie tijdig worden gesignaleerd en voorkomen.
- Een regionaal energiesysteem dat voldoet aan uitgangspunten van het Programma Energie: betaalbaar, betrouwbaar, beschikbaar en bestendig (de 4 B's).

Het bijbehorende proces wil de provincie op een effectieve manier vormgeven, met aandacht voor landschappelijke kwaliteit, minimalisering van de benodigde infrastructuur, bestendigheid van het netwerk en regionaal draagvlak. Team netcongestie wordt vroegtijdig aangehaakt bij gebiedsprocessen.

## Gewenste resultaten

We vertalen de doelen op integraal programmeren naar de volgende resultaten:

- De gebiedsgerichte aanpak van de pMIEK wordt ook ten dienste gesteld aan de periodieke herijking van het programma energie.
- Een provinciaal instrumentarium en bijbehorende werkwijze voor ruimtelijk reserveren voor energie infrastructuur.
- Tijdig inzicht in de benodigde energietransportcapaciteit en mogelijke knelpunten voor alle belangrijke ruimtelijke ontwikkelingen in de provincie (gebiedsgerichte aanpak).
- Bestuurlijke keuzes in de omgevingsvisie over de inrichting van het toekomstige energiesysteem, gebaseerd op eenduidige provinciebrede prognoses.
- Verkenningen voor oplossingsrichtingen concretiseren, met oog op opname in de investeringsplannen van de netbeheerders.

Een weergave van het toekomstige energiesysteem op kaart, die inzicht geeft in de verwachte systeemcomponenten per geografisch gebied.

## Activiteiten

Om de gewenste resultaten te behalen worden de volgende activiteiten uitgevoerd:

### Beleid

*Activiteit 1:* het Programma Energie, het pMIEK 3.0 en de pMIEK uitvoeringsprogramma's inclusief monitoring vormen onze kernactiviteiten op integraal programmeren. De gebiedsgerichte aanpak van het pMIEK 3.0 staat beschreven in het startdocument van 29 april 2025.

### Naar een provinciaal instrumentarium

*Activiteit 2:* Verkenning naar een passend instrumentarium en werkwijze voor het reserveren van ruimte voor energie-infrastructuur.

### Tijdig inzicht en provinciebrede prognoses

*Activiteit 3:* Bijdragen aan een themabrede sterkte-zwakteanalyse van de bestaande gezamenlijke data-omgevingen en kaarten op het gebied van energie, en het doorvoeren van verbeteringen in efficiency en kwaliteit.

*Activiteit 4:* Ontwikkeling van eenduidige provinciebrede prognoses van de energietransportbehoefte, samen met netbeheerders en gemeenten.

*Activiteit 5:* Een gezamenlijk startdocument voor de volgende integraal programmeren-cyclus van Programma Energie en pMIEK.

Tabel 2: Overzicht van de acties

Spoor	Gewenst resultaat	Actie
<b>Spoor 1 - Sneller bouwen</b>	Monitoring van de voortgang van de congestieoplossende hoogspanningsprojecten.	De huidige monitor wordt omgevormd tot een overzicht van alle congestieoplossende hoogspanningsprojecten met ruimtelijke impact in de provincie.
	Gerichte inzet van versnellingsteams voor procesverbetering bij lopende projecten.	We werken een aanpak uit met versnellingsteams voor het versnellen, of voorkomen van vertraging, bij kritieke projecten. We intensiveren de samenwerking met netbeheerders Enexis en Tennet voor procesverbetering. Dit geldt ook voor spoor 3, integraal programmeren.
	Versnelling van onze eigen processen voor de projecten waar we een rol hebben vanuit vergunningverlening of de planologische procedure.	We verkennen hoe we de interne processen voor projecten waar we een rol hebben in de planologische procedure kunnen versnellen.
<b>Spoor 2 - Beter benutten</b>	De realisatie van tenminste 4 werkende energiehubs binnen de tijdshorizon van het stimuleringsprogramma (tot en met 2030).	Uitvoering van de 'Groningse aanpak energiehubs' (4 november 2025 door het college vastgesteld, op basis van het coalitieakkoord).
		Verhoging van de organisatiegraad van bedrijventerreinen, in samenwerking met het Programma Verduurzaming Bedrijventerreinen (PVB)
		In 2026 starten we met in elk geval de volgende drie bedrijventerreinen: De Zwaikom (Veendam), Sappemeer-Oost en De Gouden Driehoek (Zuidbroek). Gemeenten kunnen aanvullende bedrijventerreinen voordragen.
		Afstemming met het programma 'Groningen Stroomt Door' (GSD) van de gemeente Groningen.
	Slim laden is voor publieke laadpunten de standaard in 2027, alle publieke laadpalen werken netbewust in 2028.	Invoering nieuwe concessie publiek laden in 2027, met daarin afspraken over slim laden.
		Afstemming met de netbeheerder over de implementatie van slim publiek laden in Groningen.
		Onderzoek bij P+R Hoogkerk naar integratie van OV-laden en publiek laden. De aanvullende laadprofielen zorgen voor efficiënt gebruik van de infrastructuur.
		Onderzoek naar de koppeling van duurzame stroomopwek aan EV-laden. Directe koppeling van stroomvraag en -aanbod beperkt de transportbehoefte.
	Logistiek laden gebeurt waar mogelijk collectief en (semi-)publiek, met lagere netbelasting en kosten dan individueel .	Stimulering van collectieve laadoplossingen voor de logistiek via de bedrijventerreinenaanpak, in afstemming met aanpak energiehubs.
		Stimuleren van semi-publieke laadpalen, oftewel het delen van private laadpalen van bedrijven.
		Combineren van laadinfrastructuur voor de bouw en de logistiek.
	Een Groningse aanpak voor netbewuste nieuwbouw, met een provinciale energietoets en ondersteuning van de toepassing door gemeenten.	Opstellen van een regionale stroomkaart voor de bouw, met o.a. het delen van overheidsaansluitingen bij overheidsopdrachten.
De invoering van een energietoets in de provinciale omgevingsverordening voor netbewuste nieuwbouw. Een inventarisatie van de gemeentelijke behoefte voor ondersteuning bij netbewuste nieuwbouw en besluitvorming over de uitvoering daarvan.		
Een stimuleringsaanpak voor slimme thuisystemen, met voordelen voor bewoners, de netbeheerders en energieleveranciers.	Voorleggen van een voorstel voor de stimulering van slimme thuisystemen ter besluitvorming in GS. Het streven is om dit voorstel te koppelen aan de maatregelen van Nij Begun.	
<b>Spoor 3 - Integraal programmeren</b>	Beleid	het Programma Energie, het pMIEK 3.0 en de pMIEK uitvoeringsprogramma's inclusief monitoring vormen onze kernactiviteiten op integraal programmeren. De gebiedsgerichte aanpak van het pMIEK 3.0 staat beschreven in het startdocument van 29 april 2025.
	Naar een provinciaal instrumentarium.	Verkenning naar een passend instrumentarium en werkwijze voor het reserveren van ruimte voor energie-infrastructuur.
	Tijdig inzicht en provinciebrede prognoses	Bijdragen aan een themabrede sterkte-zwakteanalyse van de bestaande gezamenlijke data-omgevingen en kaarten op het gebied van energie, en het doorvoeren van verbeteringen in efficiency en kwaliteit.
		Ontwikkeling van eenduidige provinciebrede prognoses van de energietransportbehoefte, samen met netbeheerders en gemeenten. Een gezamenlijk startdocument voor de volgende integraal programmeren-cyclus van Programma Energie en pMIEK.



## 3 Organisatie en samenwerking

### 3.1 Team

Het uitvoeringsprogramma netcongestie van de provincie Groningen wordt uitgevoerd door het subteam energie-infrastructuur, in samenwerking met de partners van de relevante beleidsteams. Gezien de groei van netschaarste en de grote maatschappelijke gevolgen is extra inzet nodig op dit thema. Dit betreft vooral het spoor Beter Benutten. Op dit moment telt het subteam vanuit team energie 4,9 fte: 3,9 fte structureel en 1 fte incidenteel. De extra inzet kan gedekt worden uit de rijksmiddelen voor netcongestie (zie H4 Financiën).

**Activiteit:** indiening van een voorstel bij de directie voor bemensing van dit uitvoeringsprogramma, inclusief financiële dekking.

### 3.2 Samenwerking intern

Energie is randvoorwaardelijk en een ordenend principe voor ruimtelijk economische ontwikkelingen. Netcongestie raakt alle provinciale ambities waar stroom voor nodig is. De aanpak van netcongestie is daarmee een gedeelde verantwoordelijkheid van alle provinciale beleidsteams die werken aan de realisatie van deze ambities. Het subteam energie-infrastructuur is de spil in de provinciale aanpak van netcongestie. Het heeft een interne regie- en kennisfunctie. Het werkt nauw samen met het team Ruimtelijke Ontwikkeling, vanwege de ruimtelijke implicaties van de uitbreiding van het elektriciteitsnetwerk.

De direct betrokken provinciale beleidsteams zijn energie, leefbaarheid, mobiliteit, regionale economie en ruimtelijke ontwikkeling. Zij voeren delen van dit uitvoeringsprogramma uit binnen hun jaarplannen. We willen met deze teams bouwen aan een efficiënte en voorspelbare manier van samenwerken. Integraal en domeinoverstijgend, maar wel vanuit de eigen verantwoordelijkheden en met een duidelijke taakverdeling. Daarbij moet de focus liggen op activiteiten die netcongestie daadwerkelijk verzachten.

**Activiteit:** analyse, implementatie en borging van verbetermogelijkheden in de interne samenwerking, richting meer integraal en resultaatgericht, en de organisatorische vertaling daarvan.

### **3.3 Samenwerking extern**

Op het thema netcongestie werkt de provincie nauw samen met de netbeheerders Tennet en Enexis, de Groningse gemeenten en buurprovincies Friesland en Drenthe. De Groningse samenwerking vindt plaats onder de Energy Board en in de Groninger energie tafel (GET). Daarnaast is er rechtstreekse afstemming met de netbeheerders over de Groningse projectenportefeuille, en samenwerking in de projectteams voor de infrastructuuropgaven. Interprovinciaal neemt Groningen deel aan de IPO-werkgroepen en leerkringen voor energiehubs, integraal programmeren en energie infrastructuur.



## 4 Financiën en programmabeheersing

### 4.1 Financiën

De uitvoering van het programma Netcongestie brengt twee typen kosten met zich mee: personeelskosten en beleidskosten. De personeelsinzet wordt deels gedekt uit de bestaande provinciale formatie (apparaatskosten) en deels uit de middelen van de tijdelijke rijksregeling *Capaciteit decentrale overheden klimaat en energie (CDOKE)*. Naast personele inzet zijn er middelen nodig voor beleidsontwikkeling, onderzoeken, monitoring en voor de samenwerking met regionale partners en netbeheerders. Deze worden deels gedekt uit de het budget van het programma Energie en deels vanuit de CDOKE-middelen van het Rijk.

De CDOKE is per 2025 omgezet naar een Brede Doeluitkering (BDU). Deze middelen hebben een tijdelijk karakter; het nieuwe kabinet zal besluiten over verlenging en de financiële omvang daarvan. De huidige middelen mogen wel over meerdere jaren worden verspreid, wat flexibiliteit biedt in de programmering en inzet van capaciteit. De CDOKE-middelen volstaan voor de looptijd van dit programma. Voor de begrotingsbedragen en jaarlijkse opbouw wordt verwezen naar de begroting van het programma Energie.

### 4.2 Programmabeheersing

#### Sturing en governance

Het programmateam werkt volgens de provinciale beheersingskaders. De programmamanager is verantwoordelijk voor de dagelijkse sturing, voortgang en inhoudelijke afwegingen binnen de vastgestelde kaders. Strategische keuzes, mijlpalen en afwijkingen met financiële of beleidsmatige impact worden voorgelegd aan de opdrachtgever (directeur/MT-lid) en zo nodig aan Gedeputeerde Staten. De samenwerking met gemeenten, netbeheerders en regionale partners wordt geborgd via reguliere afstemmingsoverleggen.

#### Planning en voortgang

Voor het programma wordt een meerjarige planning opgesteld die jaarlijks wordt geactualiseerd. De voortgang wordt periodiek gemonitord en gerapporteerd aan de opdrachtgever. Hierbij wordt gestuurd op zowel inhoudelijke resultaten (bijvoorbeeld voortgang van projecten en beleidsontwikkeling) als op middeleninzet. Afwijkingen worden tijdig gesignaleerd en waar nodig worden bijstuuringsmaatregelen voorgesteld.

#### Evaluatie en leeropgave

Gezien de snelle ontwikkelingen in energietransitie en netcapaciteit is het programma lerend ingericht. Periodiek wordt gereflecteerd op aanpak, resultaten en samenwerking met partners, en worden verbeteringen doorgevoerd. Nieuwe inzichten en landelijke ontwikkelingen worden actief vertaald naar de provinciale aanpak.



## 5 Afronding programma, overdracht naar de lijn in 2027

Schaarste aan transportcapaciteit voor stroom is een structureel probleem. Ze duurt in Groningen in elk geval tot 2035. Maar ook daarna zullen maatregelen nodig zijn om de piekbelasting van het stroomnet te beheersen. Netcongestie is daarnaast een probleem dat veel provinciale opgaven raakt. Het handelingsperspectief is per opgave verschillend. Dit vraagt om een structurele en decentrale organisatie van de aanpak van netcongestie, met een centrale regie- en kennisrol voor het team energie.

Het uitvoeringsprogramma netcongestie is tijdelijk, zoals het een programma betaamt. Het voornemen is de aanpak van netcongestie in 2027 structureel en decentraal te beleggen in de lijn. Dat doen we niet van de ene dag op de andere, maar geleidelijk. Op dit moment zijn de thema's ruimtelijke ordening, energietransitie, economie, wonen en mobiliteit al in meer of mindere mate betrokken bij de ontwikkeling en uitvoering van het uitvoeringsprogramma netcongestie.

De ambitie is dat het eigenaarschap voor de ontwikkeling en uitvoering van congestiemaatregelen bij de thema's ligt. Het team energie is de kennishouder van het energiesysteem en voert de regie op het totaal van de congestiemaatregelen. Deze taakverdeling willen we in 2026 met de betrokken teams uitwerken en vanaf 2027 concretiseren in de jaarplannen. Na de volledige implementatie kan het uitvoeringsprogramma netcongestie worden opgeheven.



provincie  
groningen