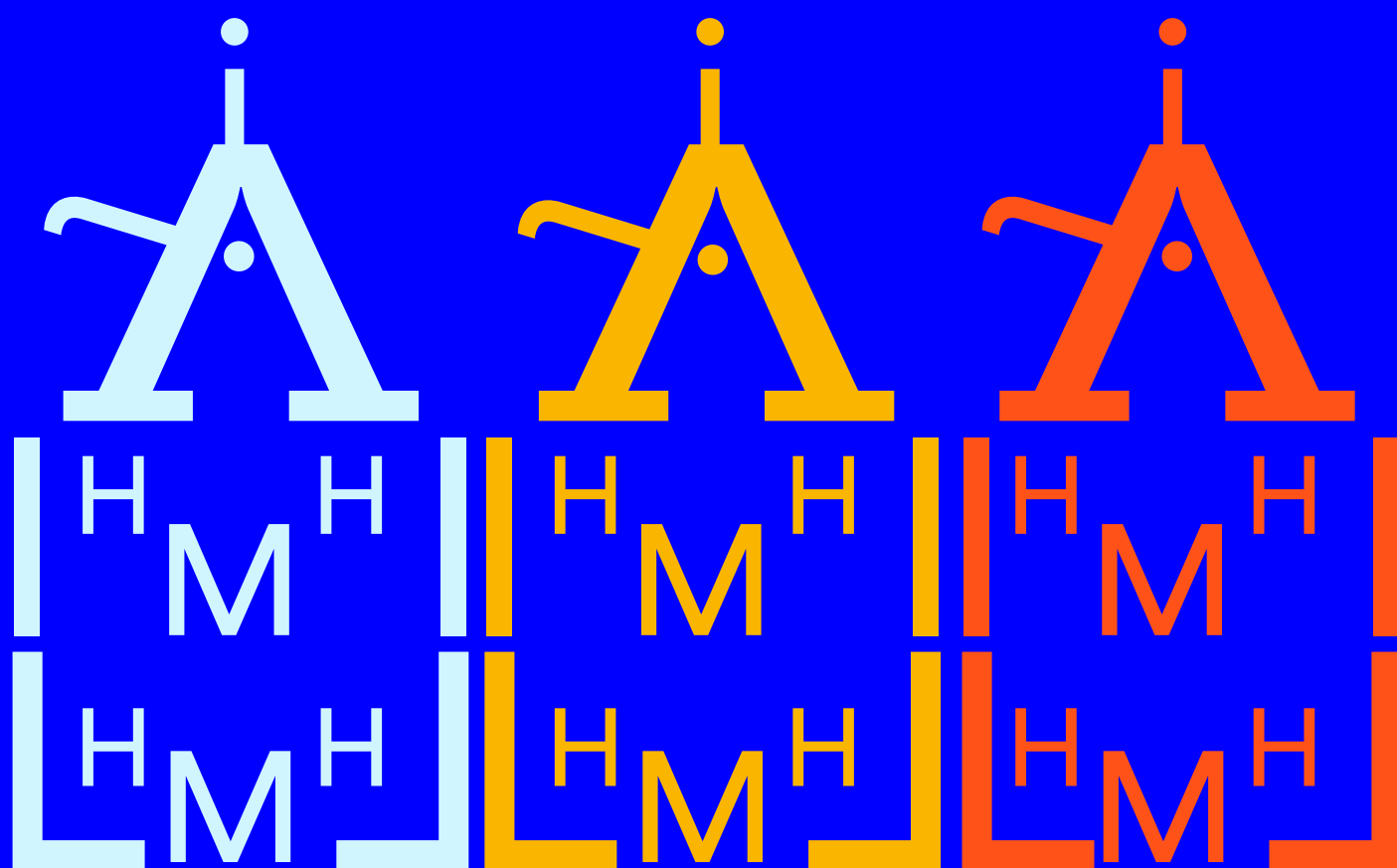


STRATEGISCH BELEIDSKADER CULTUUR 2021-2028

Cultuur
nota
Gronn

-
Provincie Groningen



Wij zijn cultuur!

inhoud

1.	Voorwoord	3
2.	Wij zijn cultuur	4-5
3.	Visies en ambities	6-7
4.	Strategieën	7-14
5.	Vervolgstappen richting uitvoeringsprogramma	15
6.	Planning Cultuurnotaproces	16
7.	Financieel kader	17
8.	Bijlage 1. begrippenkader	18
9.	Bijlage 2. Startnotitie	19
10.	Bijlage 3. Criteria Cultuurnota 2021-2028 Provincie Groningen	20-25



1 Voorwoord

Wij zijn cultuur!

Cultuur heeft een grote intrinsieke waarde. Het zorgt voor verbinding, verwondering, het ontroert en zorgt voor geluk. Tegelijkertijd staat cultuur ook voor eigenheid en identiteit. Groningen heeft een bruisend en toonaangevend aanbod met daarnaast een enorme en ongekende historische rijkdom. Er is in onze provincie overal cultuur. Er zijn echter nog veel mensen die niet weten wat wij te bieden hebben. We willen in de verbinding met andere domeinen zoals economie, ruimtelijke ordening en recreatie en toerisme de culturele waarde van onze omgeving onder de aandacht brengen.

De provincie Groningen heeft een authentiek en rijk cultureel aanbod. Daar zijn we vaak nuchter en bescheiden over. We willen de komende periode echter vol trots uitdragen dat Groningen een sterke vernieuwende cultuurprovincie is die veel te bieden heeft. We staan in onze provincie voor een aantal grote opgaven en ik zie vooral kansen en in het benutten daarvan wil ik een rol spelen

Cultuur gaat om verbinding! Het zorgt ervoor dat we nieuwe verbindingen leggen in ons hoofd en in de samenleving. Door cultuur kun je aarden. Ik ben een Groninger geworden en voel me dankzij cultuur, thuis in Groningen. Dat gun ik alle Groningers en gasten. Doe mee.

Cultuur is alles wat is gecreëerd door de mens. We leven letterlijk samen met cultuur. Iedereen moet dan ook de kans krijgen om actief mee te doen, de mogelijkheden krijgen om zijn talenten te ontplooiën en te genieten van cultuur. De plannen daarvoor treft u hier aan:

Mirjam Wulfse

*Gedeputeerde Ruimtelijke Ordening,
Cultuur, Nationaal Programma Groningen
Dienstverlening, Toerisme en Recreatie en
Gebied West-Groningen*

Wij zijn cultuur!

2

Van alle regio's in het land heeft de provincie Groningen z'n inwoners op cultureel gebied het meest te bieden. In de Atlas voor gemeenten bezet de provincie Groningen de eerste positie in de cultuurindex.¹ Deze hoge klassering dankt Groningen aan het Ommeland met zijn rijke erfgoed zoals onze borgen, cultuurlandschappen en middeleeuwse kerken en beroemde orgels en aan het hoogwaardige culturaanbod in de stad Groningen. We zijn trots op deze rijke culturele leefomgeving en beseffen dat we moeten blijven investeren om die in stand te houden. Daarom hebben we in ons coalitieakkoord besloten om deze collegeperiode extra geld in cultuur te investeren.

Wij waarderen cultuur in eerste instantie om de intrinsieke waarde en de daaruit volgende maatschappelijke waarde. In onze provincie wordt hier door vele instellingen, makers en vrijwilligers hard aan gewerkt. Wij hebben hier grote waardering voor en blijven daarom inzetten op ondersteuning en facilitering van het culturele veld. Cultuur zorgt voor verbinding, verwondering, het ontroert en zorgt voor geluk. Uit Noors onderzoek blijkt dat cultuur in hoge mate bijdraagt aan het geluksgevoel.² Uit een onderzoek van de universiteit van Londen blijkt zelfs dat kijken naar beeldende kunst een mens even gelukkig kan maken als een geliefde in de ogen staren.³ Cultuur levert dus een positieve bijdrage aan het welbevinden van onze inwoners.

Wij bevinden ons in een periode van transitie; urbanisatie, vergrijzing, digitalisering en mondialisering zorgen voor nieuwe uitdagingen maar ook voor grote vernieuwingen. Dit zorgt voor ontwikkelingen in de samenleving die ook in onze provincie terug te zien zijn. Bevolkingsdaling en de gevolgen van de gaswinning zorgen ervoor dat het welzijn en de leefomgeving van onze inwoners in een groot deel van de provincie onder druk staat. Kunstenaars, de culturele instellingen en ontwerpers kunnen inspireren bij het zoeken naar oplossingen voor maatschappelijke opgaven.

Daarnaast is de culturele sector nog steeds kwetsbaar. In januari 2016 hebben de SER en de Raad voor Cultuur (RvC) de *Verkenning arbeidsmarkt culturele sector* gepubliceerd⁴. In deze verkenning concluderen de raden dat de arbeidsmarktsituatie van veel werkenden in de culturele en creatieve sector zorgwekkend is. Dat komt door de combinatie van dalende werkgelegenheid, een relatief hoge kans op werkloosheid, een stijgend aantal ZZP'ers zonder basale sociale zekerheid, lage en dalende inkomens en een zwakke onderhandelingspositie van werkenden. Deze verkenning heeft geresulteerd in het opstellen van de Fair Practice Code waarin afspraken zijn gemaakt over het verbeteren van de positie van werkenden in de cultuursector.

¹ G. Marlet, *Atlas voor gemeenten*. (De Atlas voor gemeenten gaf in 2018 een overzicht van de gemeenten en regio's die hun inwoners op cultureel gebied het meeste te bieden hebben.

² Cuypers 2012, *Leisure time activities in adolescence in the presence of susceptibility genes for obesity: risk or resilience against overweight in adulthood? The HUNT study*. (mensen die geregeld deelnemen aan culturele activiteiten blijken minder last te hebben van bezorgdheid en depressie, zijn gezonder en tevredener over het leven.

³ Trouw, 10 mei 2011.

⁴ Raad voor Cultuur en SER, *Verkenning arbeidsmarkt culturele sector*. Uitgebracht aan de minister van onderwijs, cultuur en wetenschap, januari 2016.

Procedure

Een van de belangrijkste thema's van onze nieuwe kadernota is het veranderende krachtenveld waarin wij acteren. In ons beleid werken we steeds meer samen met andere overheden, het maatschappelijke en het culturele veld. Dit levert ons en de sector veel op. Het biedt kansen om ons beleid verder te consolideren, te versterken en om nieuwe initiatieven te ondersteunen.

Door te investeren in de verbinding met onze partners kunnen we steviger inzetten op het realiseren van onze beleidsdoelen. We maken gezamenlijke afspraken waardoor ons beleid effectiever wordt. De afgelopen cultuurnotaperiode hebben we intensief samengewerkt met de gemeente Groningen en hebben we een gezamenlijke cultuurnotaprocedure opgezet. Instellingen waren blij met de vermindering van de bureaucratie en landelijk werden we als een positief voorbeeld gezien. Deze intensieve samenwerking zoeken we nu met alle Groninger gemeenten. Ook onze samenwerking met de noordelijke overheden in 'We the North' heeft voor nieuwe initiatieven gezorgd. We krijgen veel waardering voor deze nieuwe samenwerkingsverbanden en we willen hier de komende periode nog sterker op inzetten. Met het Rijk maken we afspraken in noordelijk verband als stedelijke regio.

Deze kadernota is tot stand gekomen met een stevige betrokkenheid van alle partijen en dit willen we gedurende de uitvoering van het beleid vasthouden en bestendigen. Gezamenlijk met de andere overheden, de culturele instellingen en andere stakeholders geven we de komende jaren met ambitie vorm aan ons cultuurbeleid.

In deze nota gaan we in op de ambities die we op cultuurgebied hebben en op onze strategieën om hier samen met het culturele veld aan te werken. We geven richting aan ons toekomstige cultuurbeleid en vragen culturele partners om op basis hiervan hun beleidsplannen voor de periode 2021-2024 te formuleren. Met het vaststellen van de startnotitie Kadernota Cultuur 2021-2024 hebben de Staten besloten om de kadernota periode te verlengen met 4 jaar. De nieuwe kadernota loopt daarom van 2021-2028. Na 4 jaar evalueren we het beleid en houden we de mogelijkheid om kleine aanpassingen te doen voor de periode 2024-2028. Op basis van deze Kadernota stelt het college van Gedeputeerde Staten twee keer een uitvoeringsprogramma vast, namelijk voor 2021-2024 en voor 2025-2028.

We vragen cultuurpijlers (dat zijn een aantal landelijk gesubsidieerde instellingen uit onze infrastructuur) en steunfunctie instellingen (instellingen waar we een ondersteunende taak hebben neergelegd voor een bepaalde sector op bijvoorbeeld het gebied van cultuureducatie) om op basis van deze kadernota hun beleidsplannen voor de periode 2021-2028 te formuleren.

Wij subsidiëren de cultuurpijlers voor 8 jaar vanwege hun belang voor onze infrastructuur. Bij de steunfuncties subsidiëren we de functie voor 8 jaar. We evalueren na 4 jaar of de steuninstellingen en pijlers voldoen aan onze opdracht. Met deze langere termijn, verlagen we de lastendruk voor deze instellingen en zorgen we voor meer continuïteit in ons beleid. Voor de overige uitvoerende instellingen vragen we beleidsplannen voor de beleidsperiode van 2021-2024. Hierdoor blijft tussentijdse aanpassing mogelijk. We maken jaarlijks prestatieafspraken met alle instellingen die passen bij de omvang van de instelling. Dit is de basis voor de dialoog met instellingen over hun toegevoegde waarde en beleid en hierdoor houden we de mogelijkheid om de subsidie bij te stellen. Het volledige cultuurnotaproces vindt u aan het eind van deze nota.



Visie en ambities.

3 Ambities

Wij zetten ons in voor het versterken en uitdragen van de culturele kwaliteit en identiteit van de provincie Groningen.

We zetten de komende jaren in op de volgende ambities:

- 1. Cultuur voor iedereen.**
- 2. Stimuleren van een bruisend en vernieuwend aanbod in Stad en Ommeland.**
- 3. Ontwikkeling, behoud en versterking van de kwaliteit van het erfgoed, landschap en leefomgeving.**

1. Cultuur voor iedereen.

Een van de zes doelen uit ons collegeprogramma is: Groningen doet mee. We willen iedereen in de provincie dezelfde kansen en mogelijkheden bieden en in staat stellen om actief en passief te participeren in het rijke culturele aanbod. Cultuur moet laagdrempelig toegankelijk zijn voor onze inwoners, zowel passief als actief en voor alle leeftijden. Kennismaken met cultuur begint daarom op jonge leeftijd via het onderwijs.

Cultuuronderwijs (onder meer media, geschiedenis, erfgoed, kunsten en filosofie) is onderwijs in waarden. Cultuur stelt vaste waarden ter discussie. Cultuur is dan ook geen vast gegeven maar een continu proces. Cultuureducatie is onderwijs in dat proces.⁵ Cultuuronderwijs zorgt ervoor dat mensen zich optimaal kunnen ontwikkelen en draagt bij aan onafhankelijke meningsvorming. Dit vinden wij van groot belang. Cultuur kan hierin een goede rol vervullen door haar vermogen om te reflecteren op maatschappelijke ontwikkelingen. Cultuuronderwijs biedt daarnaast kansen om de zogenaamde 21e -eeuwse vaardigheden van kinderen en jongeren te ontwikkelen zoals creatief denken, probleem oplossen en sociale en culturele vaardigheden.

We willen dan ook dat alle kinderen en jongeren, op een kwalitatief goed niveau, in aanraking kunnen komen met cultuur. We willen iedereen in staat stellen om mee te doen. Amateurkunst zorgt voor de creatieve ontwikkeling en ontplooiing van onze inwoners. Daarnaast draagt het bij aan maatschappelijke cohesie. We hebben ook aandacht voor groepen 'kwetsbare inwoners die nu niet of nauwelijks in aanraking komen met Cultuur.

2. Stimuleren van een bruisend en vernieuwend aanbod in Stad en Ommeland

We zijn trots dat we in 2018 de toppositie in de Atlas voor gemeenten in namen. We zetten erop in om deze positie te behouden, door te blijven investeren in onze culturele infrastructuur. We stimuleren een bruisend en vernieuwend aanbod in de hele provincie omdat we willen dat alle inwoners in staat worden gesteld om dicht bij huis van een rijk cultureel aanbod te kunnen genieten. Daarnaast zorgen we ervoor dat we met ondersteuning van ons top aanbod meer bezoekers naar de provincie trekken.

Stad en Ommeland zijn onlosmakelijk met elkaar verbonden. De combinatie van erfgoed dichtbij in de regio en het grote cultuuraanbod in de stad met een vaak landelijke of internationale uitstraling zorgt voor een unieke dynamiek. Door deze krachten te bundelen, versterken we de kwaliteit en zichtbaarheid van het culturele aanbod als geheel. Daarom werken we samen met gemeenten en instellingen aan een duurzame culturele verbinding tussen Stad en Ommeland. We willen Groningen als aantrekkelijke provincie behouden, ontwikkelen en versterken.

⁵ Barend van Heusden, *De drie pijlers van cultuuronderwijs*, presentatie in het kader van de maand van het cultuuronderwijs, Rotterdam 2018.

3. Ontwikkeling, behoud en versterking van de kwaliteit van het landschap, erfgoed en leefomgeving.

De collectie Groningen is van grote waarde en omvat alle erfgoed die de provincie rijk is van gebouwd erfgoed, musea, archieven, collecties en immaterieel erfgoed tot verhalen. We zien volop kansen om de kwaliteit van ons erfgoed nog beter onder de aandacht te brengen. Door modernisering van de presentatie van de collectie Groningen worden nieuwe doelgroepen bereikt en kan de beleving van geschiedenis een nieuwe dimensie krijgen. Monumentale gebouwen zijn één van de pijlers van leefbaarheid vanwege de bijdrage aan de kwaliteit van de woonomgeving. Archeologie geeft, samen met gebouwd erfgoed en landschap, kennis over het verleden en geeft identiteit en een verhaal aan plekken. Het onderscheidt ook de verschillende regio's van elkaar, regio's waar mensen zich mee identificeren. We willen dat onze leefomgeving aantrekkelijk blijft voor de inwoners en bezoekers van onze provincie. Dat betekent dat we de identiteit van het gebied willen bewaren, herstellen en verder willen ontwikkelen en hier erfgoed van onze tijd aan toe willen voegen. Het spreekt vanzelf dat wij staan voor de kwaliteit van de uitvoering van onze wettelijke taken op het gebied van archeologie en gebouwd erfgoed, zoals het archeologisch depot, het interbestuurlijk toezicht en onze taken voor het ruimtelijk domein.

4

Strategieën



I. Sterke basis en ruimte voor vernieuwing

Om onze ambities te realiseren zetten we de volgende vier strategieën in:

1. Sterke basis en ruimte voor vernieuwing
2. Samenleven met cultuur
3. Overall cultuur
4. Thuis in Groningen

Deze strategieën zijn de vertaling van hoe wij onze ambities willen realiseren en zij dragen allen op verschillende wijze bij aan de verschillende ambities.

Basis

De culturele infrastructuur in de provincie Groningen wordt gewaardeerd om zijn hoge kwaliteit. Onze rijke infrastructuur brengt ons veel maar zorgt daarnaast voor een zware verantwoordelijkheid. We zijn trots dat onze inwoners kunnen genieten van een breed cultureel top aanbod. We zien echter nog verschillende knelpunten in de sector. Het in stand houden van de infrastructuur is voor de betrokken overheden al jaren een ingewikkelde puzzel. Een relatief groot deel van ons budget investeren wij in culturele instellingen waardoor we relatief weinig flexibel budget over houden. We gaan kritisch kijken of alle door ons gesubsidieerde instellingen nog bijdragen aan de door ons geformuleerde ambities. Door scherpere keuzes te maken creëren we meer flexibele ruimte in ons cultuurbudget. Zo kunnen we beter aansluiten bij ontwikkelingen die zich gedurende de cultuurnotaperiode voordoen, bijvoorbeeld in de samenwerking met andere domeinen of krijgen we de mogelijkheid om grotere projecten te ondersteunen in de gezamenlijkheid met andere overheden.

Samen met de gemeenten en de rijksoverheid willen wij duurzaam blijven investeren in een toekomstbestendige culturele infrastructuur. We blijven daarnaast gezamenlijk inzetten op het verminderen van regeldruk en bureaucratie voor de cultuursector.

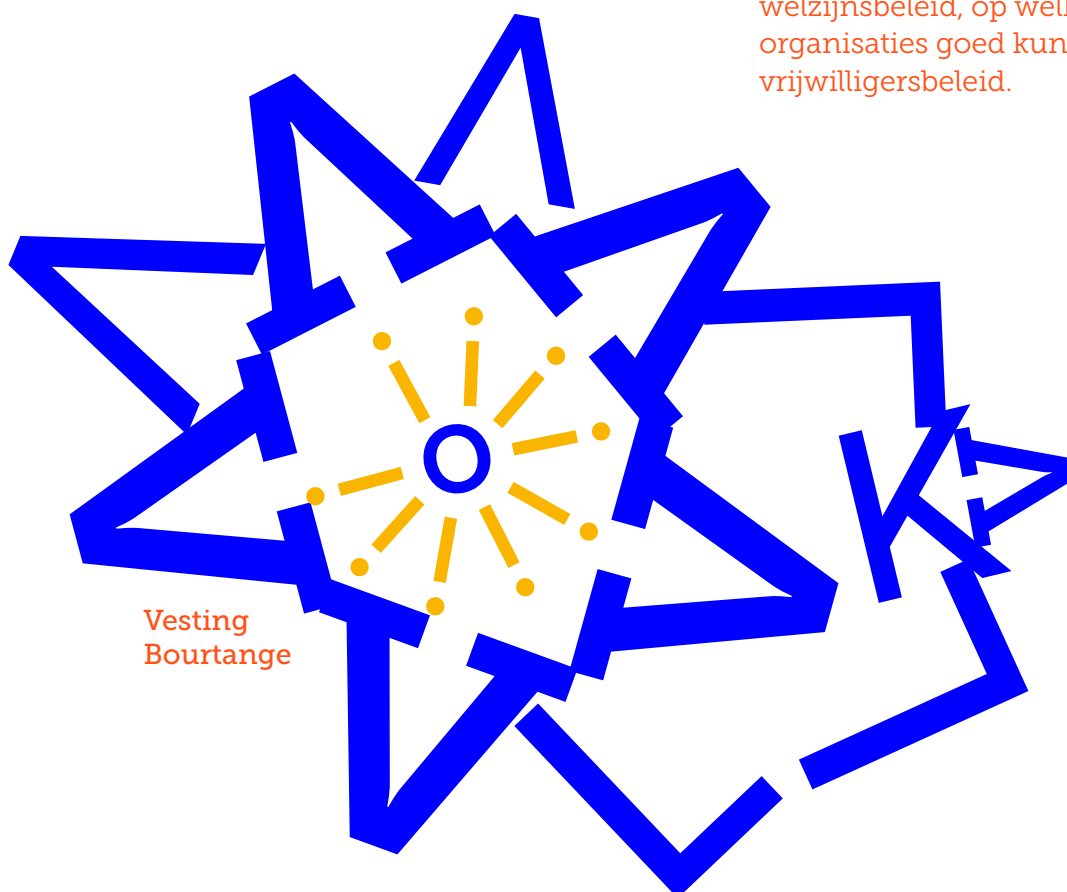
Cultuurpijlers en steunfuncties

Onze cultuurpijlers en steunfuncties vormen samen de basis van de provinciale infrastructuur. De cultuurpijlers hebben gezamenlijk overleg en hebben een rol in de ondersteuning van andere instellingen binnen hun sector. De steunfuncties werken samen in de gemeenschappelijke agenda. Zowel de pijlers als de gemeenschappelijke agenda hebben voor versterking van de infrastructuur en nieuwe initiatieven gezorgd.

We continueren daarom het cultuurpijlerbeleid en gaan in gesprek met de gemeente Groningen over aanscherping van de opdracht aan de pijlers en eventueel het benoemen van nieuwe pijlers. De basis hiervoor is de zelfevaluatie van de pijlers. We onderzoeken voor zowel de pijlers als de gemeenschappelijke agenda op welke wijze we deze initiatieven verder kunnen versterken en gaan hierover ook in gesprek met de gemeenten. We stellen deze periode geen separaat cultuurpijlerbudget meer in maar voegen dit budget toe aan de structurele subsidie.

Fair Practice code

Een fatsoenlijke betaling van werk in de culturele sector is niet vanzelfsprekend. Daarom is de Fair Practice Code in het leven geroepen. Deze code schrijft voor dat arbeid in de culturele sector financieel normaal gewaardeerd wordt. Met betrekking tot de invoering van de code volgen wij het Rijk. De passie die werkenden in de culturele sector hebben voor hun werk, mag geen excuus vormen voor onderbetaling. De sector vraagt veel van zichzelf en ook wij stellen onze eisen richting de culturele sector. Dit ging vaak gepaard met een gelijkblijvend budget waardoor instellingen steeds verder onder druk zijn komen te staan. We willen daarom de structurele subsidies weer indexeren en onderzoeken bij welke instellingen knelpunten zijn ontstaan. We investeren hiermee in het op orde brengen van de basis. Daarnaast bezien we kritisch of de opdracht en het beleidsplan van de instellingen op elkaar en op onze doelen aansluiten. Veel culturele instellingen maken gebruik van vrijwilligers. De ondersteuning hiervan vraagt veel inzet en tijd. Dit is geen primaire taak vanuit het provinciaal cultuurbeleid. We onderzoeken in ons uitvoeringsprogramma, in samenwerking met gemeenten en vanuit ons eigen leefbaarheid en welzijnsbeleid, op welke wijze we de culturele organisaties goed kunnen faciliteren in hun vrijwilligersbeleid.



Samenwerking

We blijven inzetten op het vinden van een goede balans tussen de aansluiting bij het landelijke cultuurbeleid en het versterken van de culturele infrastructuur in de regio. Een leefbare regio is naast een sterke stad van groot belang voor het welzijn van onze inwoners en het aantrekkelijk houden van de kernen. Om dit te bereiken werken we de komende jaren intensief samen met de Groninger gemeenten. We zijn verheugd dat alle bestuurders van de Groninger gemeenten hebben aangegeven zich te willen inzetten voor samenwerking in het cultuurbeleid en we sluiten allianties met gemeenten. Maatwerk, gelijkwaardigheid, kwaliteit en vertrouwen zijn hierbij onze uitgangspunten.

Door in noordelijk verband opgaven gezamenlijk op te pakken, zetten we grote stappen in de ontwikkeling van netwerken voor kennis, educatie, en talentontwikkeling. Dit geeft een stevige impuls aan de noordelijke culturele infrastructuur en aan de samenwerking met het Rijk. De minister beschouwt het samenwerkingsverband 'We the North' als één van de stedelijke regio's. We willen de samenwerking in noordelijk verband bestendigen en het experimenteerprogramma 'We the North' door ontwikkelen. We hebben er vertrouwen in dat we met alle gemeenten in de provincie Groningen en in nauwe samenwerking met onze Noordelijke partners en het Rijk, een volgende stap kunnen zetten in het realiseren van onze gezamenlijke ambities. We blijven daarnaast inzetten op het versterken van verbindingen binnen en buiten de provinciemuren in bijvoorbeeld de verbinding met het Nationaal Programma Groningen, leefbaarheid, economie en arbeidsmarkt.

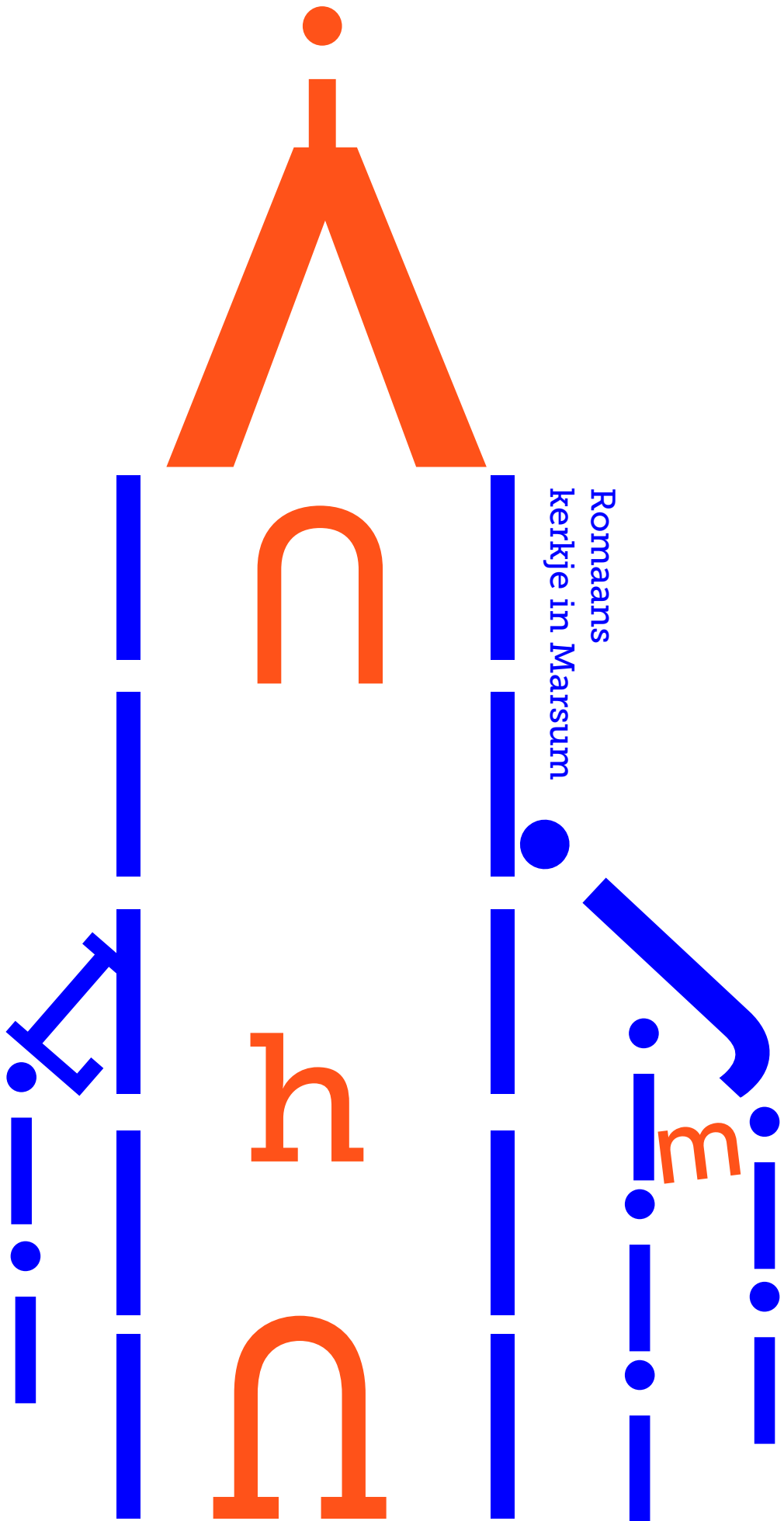
Internationalisering

Een aantal culturele instellingen in onze provincie werkt op internationaal niveau. Op het vlak van internationalisering liggen nog kansen voor de culturele sector, denk aan samenwerkingen op programma- en instellingsniveau, opgaven en gemeenschappelijke onderwerpen met Duitsland en andere Europese landen. We willen als provincie een faciliterende rol innemen om internationalisering te stimuleren.

Vernieuwing

Ruimte bieden aan vernieuwing blijft van groot belang voor het voortbestaan van een sterke infrastructuur. Wij willen de vernieuwing in de sector faciliteren. Groningse instellingen zijn bij uitstek in staat om nieuwe initiatieven te ontplooiën en nieuwe verbindingen aan te gaan. Wij willen dan ook de ruimte bieden aan de instellingen om vanuit een sterke basis, te vernieuwen, met ruimte voor het experiment en met ruimte om fouten te maken. Hierin kijken we bijvoorbeeld ook naar mogelijkheden voor ondersteuning van kunstvormen die nu minder aandacht krijgen. We vragen instellingen om aandacht te hebben voor diversiteit in hun publieksbereik. Cultuur is voor iedereen. We willen dat iedereen zich kan terug vinden in cultuur. Een belangrijk speerpunt blijft voor ons het stimuleren en ondersteunen van digitalisering in de cultuursector. Dit kan bijdragen aan professionalisering, efficiency en een beter publieksbereik. Ook kan digitalisering ervoor zorgen dat publiek op een nieuwe, intensere manier bij kunst en cultuur wordt betrokken. Voorbeelden hiervan zijn musea die door virtual reality, bezoekers een realistische historische ervaring bieden.





II. Samenleven met cultuur

Deze strategie draagt bij aan het toegankelijk maken van kunst en cultuur voor iedereen.

Educatie en amateurkunst

Door cultuureducatie betrekken we kinderen vanaf een jonge leeftijd bij cultuur. We zien dat het verenigingsleven in de regio onder druk staat door vergrijzing en het ontbreken van jonge aanwas. Ook het aantal bibliotheken en muziekscholen in onze provincie is afgenomen. Het is belangrijk dat er in kernen en wijken laagdrempelige plaatsen, cultuurhuizen zijn, waar inwoners in aanraking kunnen komen met cultuur. De verantwoordelijkheid voor huisvesting ligt primair bij de gemeenten maar als provincie kunnen we hier facilitair in zijn. Daarom onderzoeken we de mogelijkheden om gezamenlijk met de gemeenten vorm te geven aan de ondersteuning van cultuurhuizen waar amateurkunst, participatie, bibliotheek en verenigingsleven samen komen.

We streven ernaar om op alle scholen in de provincie cultuureducatie een vaste plek te geven in het primair onderwijs. We faciliteren gemeenten om op een goede wijze invulling te geven aan cultuureducatie. Dit vraagt ook om het continueren van het project 'culturele mobiliteit': het faciliteren van bezoek van scholen aan kunst en cultuur door het inzetten van goedkoop busvervoer. We sluiten aan bij de nieuwe regeling 'Cultuur met kwaliteit' van het rijk. Naast het primair onderwijs willen we deze periode ook inzetten op de aansluiting met het Voortgezet onderwijs en buitenschoolse activiteiten. Vooral het VMBO onderwijs vraagt aandacht omdat deze leerlingen minder vanzelfsprekend in aanraking komen met kunst en cultuur.

Cultuuronderwijs, amateurkunst en talentontwikkeling maken deel uit van dezelfde keten. We verwachten van de steunfuncties cultuureducatie en amateurkunst dat een gezamenlijke visie op deze keten dient als basis voor hun beleid.

Bibliotheken

Het bibliotheekwerk is de laatste jaren ingrijpend veranderd. De bibliotheek is veranderd van een leeszaal tot een meer maatschappelijk instelling die zich inzet op hulp bij het ontwikkelen van basisvaardigheden, leeseducatie en verbinding zoekt met verschillende domeinen. In het bibliotheekwerk hebben we als provincie wettelijke taken. Wij zijn verantwoordelijk voor de distributie van boeken door middel van het interbibliothecaire leenverkeer en daarnaast hebben wij een taak in het stimuleren van innovatie van de lokale bibliotheken. De afgelopen jaren hebben wij deels de gemeentelijke subsidies aangevuld. We willen de komende periode, in samenspraak met de gemeenten, inzetten op de herverdeling van provinciale middelen. We gaan de middelen meer inzetten op inhoudelijke uitdagingen (programma's) in Groningen. De invulling en selectie van deze thema's voor Groningen werken we samen met de gemeenten verder uit in het uitvoeringsprogramma.

Cultuur als verbindende factor in de samenleving

Cultuur waarderen we in eerste instantie om haar intrinsieke waarde voor de inwoners en bezoekers van de provincie. Tegelijk zijn we ons sterk bewust van de verbindende waarde die kunst en cultuur genereren. Die waarde hebben we bij uitstek nodig in de mentale versterking van de provincie als gevolg van de gaswinning en krimp.

Ook in en rondom de gezondheidssector en welzijnssector worden verbindingen gelegd. De laatste jaren wordt steeds meer onderzoek gedaan naar de impact die cultuur heeft op gezondheid en welbevinden van mensen. Muziek en museumbezoek zorgen er bijvoorbeeld voor dat dementerenden minder medicijnen nodig hebben. We willen dan ook de verbinding met andere domeinen stimuleren en geven hierin als provincie Groningen het goede voorbeeld door bijvoorbeeld de samenwerking met leefbaarheid.

III. Overal cultuur

Overal cultuur

We zetten in op een bruisend aanbod in de hele provincie. De aanwezigheid van een goede culturele infrastructuur en aantrekkelijk erfgoed levert een grote bijdrage aan ons vestigingsklimaat en heeft een grote aantrekkingskracht op bezoekers van buiten de provincie. Deze potentie willen we nog verder ontwikkelen. We stimuleren uitwisseling tussen instellingen uit Stad en regio. We willen hiermee de zichtbaarheid van het culturele aanbod uit de regio vergroten in de Stad en vice versa.

Verbinding Toerisme en economie

Cultuur levert een positieve bijdrage aan andere sectoren zoals toerisme en economie. We zetten deze periode sterker in op de verbinding tussen cultuur en toerisme. We zien nog veel onbenutte kansen en willen cultuurhistorie en de schoonheid van onze provincie beter zichtbaar maken en op de kaart zetten. Daarom stimuleren we ondernemerschap in de cultuursector en zetten we in op een sterke verbinding met marketing en promotie.

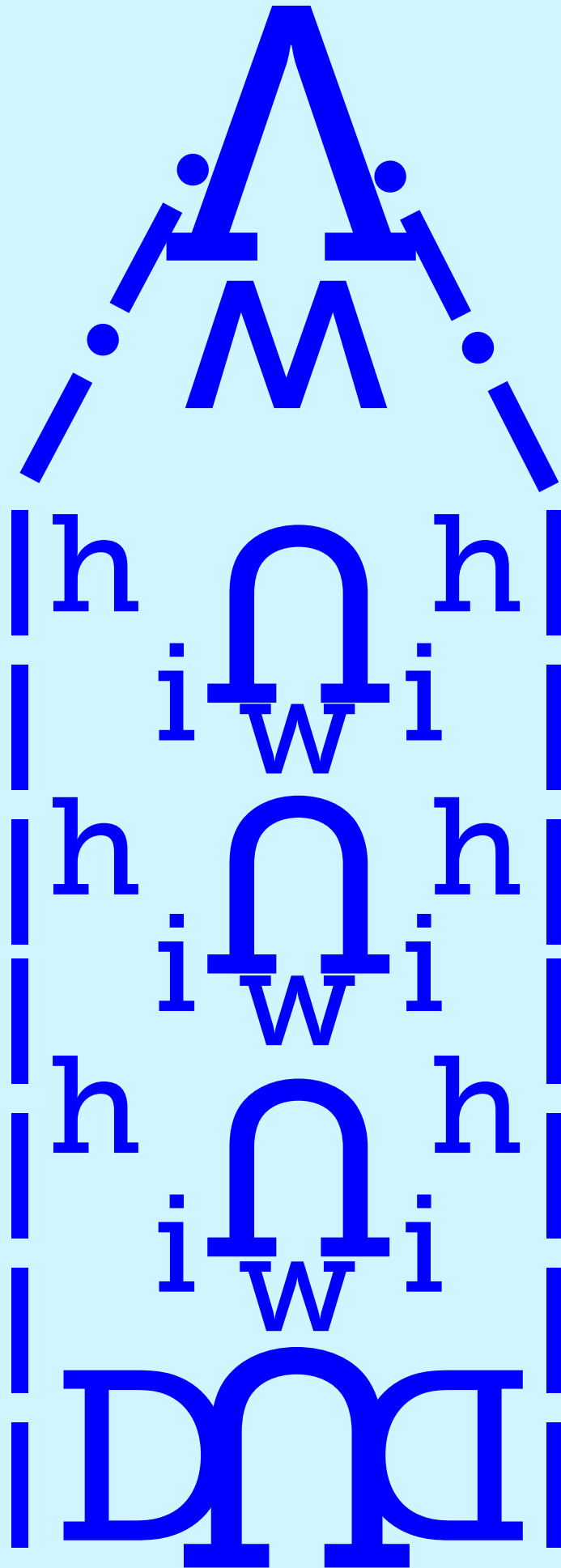
De cultuurhistorische en landschappelijke samenhang als drager van identiteit en ruimtelijke kwaliteit is ook van economische waarde. Onderzoek in opdracht van het ministerie van EZ wijst uit dat fraai landschap dé manier is om talent te lokken.⁶ De cultuursector zelf, biedt ook veel werkgelegenheid en hier is een stijging in te zien. Tussen 2006 en 2016 is de werkgelegenheid in de cultuur en toerismesector in de provincie Groningen met 4% gegroeid en daarmee is het de grootste stijger van alle sectoren. Het aantal overnachtingen in de provincie is gegroeid. Culturele activiteiten en grote evenementen zorgen door extra overnachtingen en horeca uitgaven voor een grote economische meerwaarde.

Cultuurinstellingen ontplooiën zelf economische activiteiten. Ze nemen mensen in dienst en kopen goederen. Wanneer de werknemers en toeleveranciers dit verdiende geld weer uitgeven in de regio dan wordt het subsidiebedrag meerdere keren omgezet in de economie, dat is de zogenaamde multiplier⁷. In ons collegeprogramma geven we aan dat we de creatieve industrie willen versterken. Dit vraagt om een gezamenlijke aanpak met de sectoren economie en arbeidsmarkt.



⁶ Volkskrant, 18 juni 2016.

⁷ Pascal Gielen e.a., *De waarde van Cultuur*, RUG. Pagina 49.



pakhuis Libau

IV. Thuis in Groningen

Identiteit

Cultuur is alles wat door de mens is gecreëerd en zegt daarom veel over onze identiteit. Ons gebouwd erfgoed, collecties, verhalen, taal, leefomgeving en landschap zijn uniek en zorgen ervoor dat wij ons thuis voelen in de provincie Groningen. Dit thuisgevoel verschilt voor iedereen en is afhankelijk van onder meer je leeftijd en waar je woont. Wij willen ervoor zorgen dat al onze inwoners zich door cultuur thuis voelen in hun leefomgeving. Met name in het aardbevingsgebied staat ons gebouwd erfgoed onder druk door de schade en versterkingsopgave. Wij willen bijdragen aan het creëren van een nieuwe Groninger trots. Ook immaterieel erfgoed is van groot belang voor ons thuis gevoel. Tradities, streektaal en bijvoorbeeld volksfeesten dragen bij aan ons gevoel van identiteit. In lijn met het in 2018 afgesloten convenant Nedersaksisch, zetten we de samenwerking binnen het taalgebied (Groningen, Friesland, Drenthe, Overijssel en Gelderland en met Duitsland) voort en ondersteunen we initiatieven die bijdragen aan de promotie van het Nedersaksisch. Hierbij vragen we speciale aandacht voor het betrekken van kinderen en jongeren.

Collectie, educatie en presentatie.

De erfgoedinstellingen zijn verantwoordelijk voor de instandhouding en presentatie van de Collectie Groningen. We verstaan onder de Collectie Groningen de Groninger taal, tradities en gebruiken, materieel erfgoed, landschap, gebouwd erfgoed en archeologie. Wij willen deze goed conserveren en op een inspirerende wijze tonen aan het publiek. Hierbij leggen we de relatie met actuele ontwikkelingen, andere disciplines uit ons cultuurbeleid en met andere sectoren.

Digitalisering is hierin van groot belang want daardoor blijven onze collecties ook in de toekomst levend en toegankelijk. Samenwerking met andere disciplines kan zorgen voor een hedendaagse vertaling van onderdelen van de Collectie Groningen. Wij blijven inzetten op het behoud van collecties, educatie en de presentatie van erfgoed en archeologie aan een breed publiek. De Raad voor Cultuur signaleert dat de interesse voor archeologie groot is, maar dat de sector leidt onder gebrekkige communicatie. Daardoor ontbreekt de verbinding met de maatschappij dikwijls en dreigt afkalving van het draagvlak voor archeologie. Archeologie gaat leven en krijgt betekenis wanneer het verhaal achter de vondsten wordt verteld. Dat verhaal moet toegankelijk zijn voor een breed publiek.⁸ Als provincie willen we ons inzetten op het zorgen van versterking van de regionale infrastructuur en het versterken van de onderlinge samenwerking. Het stimuleren van vernieuwing binnen de erfgoedsector zien wij als een speerpunt. We versterken actieve betrokkenheid van inwoners bij cultuur en erfgoed in hun leefomgeving en vergroten het publieksbereik. We continueren samen met alle betrokken partners de integrale aanpak van landschap, (gebouwd) erfgoed en ruimte via de opgave Erfgoed Ruimtelijke Kwaliteit en Landschap. Dit draagt bij aan de leefbaarheid en het bewaken van de kwaliteit van onze leefomgeving. We zijn er de afgelopen jaren in geslaagd om het belang van het Groninger erfgoed nadrukkelijk op de kaart te zetten waardoor we ook veel aanvullende externe financiering hebben ontvangen.

⁸ Raad voor Cultuur, *Met erfgoed meer ruimtelijke kwaliteit, Sectoradvies Monumenten en archeologie. Uitgebracht aan de minister van onderwijs, cultuur en wetenschap, maart 2019*

5 Vervolgstappen richting uitvoeringsprogramma

Het hier geformuleerde kader is leidend in het formuleren van ons uitvoeringsprogramma cultuur 2021-2024. We werken de volgende aandachtspunten, uit onder meer de startnotitie, de komende tijd verder uit.

I. We sluiten allianties met de gemeenten waarin we uitgaan van maatwerk per regio en gezamenlijkheid en maken hierin afspraken om de culturele infrastructuur en het aanbod te versterken. We nemen hierin het volgende mee:

- Het onderzoeken van de mogelijkheden om gezamenlijk met de gemeenten vorm te geven aan de ondersteuning van cultuurhuizen waar amateurkunst, participatie, bibliotheek en verenigingsleven samen komen.
- De opdracht aan de steunfuncties.
- Structurele en incidentele subsidies inclusief kleinschaliger initiatieven.
- We geven samen met de gemeenten vorm aan de versterking van musea en erfgoed presentatie instellingen. We zetten in op vernieuwing binnen de sector en stimuleren samenwerking om hun kwetsbaarheid te verminderen.

II. Door intensivering van onze samenwerking met andere gemeenten zullen wij onze subsidies op een andere manier gaan inzetten. Ook onze samenwerking in Noordelijk verband en de vorming van de stedelijke regio, zorgt voor veranderingen in het krachtenveld. Daarom onderzoeken wij op welke wijze we de adviesfunctie, zoals nu belegd bij de Kunstraad, in de nieuwe periode vorm gaan geven.

III. De steunfuncties hebben aangeboden hun kennis te delen in sectoranalyses.

IV. Wij volgen het ministerie bij het implementeren van de Fair Practice Code. Wij hanteren hierin eveneens het principe pas toe of leg uit. Wij willen toe groeien naar volledige hantering van de Fair Practice Code maar realiseren ons dat dit niet haalbaar is binnen deze cultuurnotaperiode. In de beoordeling van de beleidsplannen kijken we echter naar de financiële en personele haalbaarheid van de ingediende plannen en spreken instellingen hierop aan. Zowel de culturele instellingen als de overheden zijn verantwoordelijk voor goede arbeidsvoorwaarden in de culturele sector. We willen in kaart brengen wat er nodig is om de Fair Practice Code op langere termijn bindend in te voeren. Wij vragen aan instellingen eveneens om aan te geven op welke wijze ze invulling geven aan diversiteit, zowel in hun organisatie als in het publieksbereik. Wij verbinden hieraan geen consequenties maar zullen door het gesprek aan te gaan, aandacht vragen voor diversiteit.

V. We stemmen de beoordelingscriteria tijdig af met de gemeenten en de Kunstraad.

Planning Cultuurnotaproces

6

Op hoofdlijnen ziet de procedure op weg naar de Cultuurnota 2020-2028 er als volgt uit:

9 juli 2019	Vaststelling ontwerp kader in Gedeputeerde Staten
10 juli tot en met 25 augustus	Inspraak
17 september	Vaststelling Strategisch beleidskader cultuur 2021-2028, inclusief inspraaknota in Gedeputeerde Staten.
13 november 2019	Vaststelling Strategisch beleidskader cultuur 2021-2028, inclusief inspraaknota in Provinciale Staten.
6 januari 2020	Indienen beleidsplannen door instellingen met subsidie van gemeente/provincie.
1 februari	Indienen beleidsplannen door instellingen met ook een structurele subsidie van rijk/ fondsen
Januari-mei 2020	Beoordeling plannen door Kunstraad
September 2020	Vaststelling Uitvoeringsprogramma cultuur 2021-2024 in Gedeputeerde Staten.
September 2020	Verzending besluit tot subsidieverlening of weigering van subsidie
September-oktober 2020	Bezwaarprocedure

Planning

2020-2028

7 Financieel kader

Financiën cultuurnota

Voor het aan deze kadernota gekoppelde uitvoeringsprogramma cultuur 2021-2024 is een budget van ruim 11,5 miljoen euro per jaar beschikbaar.

- Dit is inclusief de in de (financiële) Kadernota 2019 opgenomen middelen van € 2,6 miljoen (als uitwerking van het Coalitieakkoord 2019-2023). Bestaande uit het continueren (€ 2,1 miljoen) en het intensiveren (€ 0,5 miljoen) van het beleid uit de Cultuurnota 2017-2020.

- Dit is exclusief eventuele aanpassingen voortkomend uit accessen.

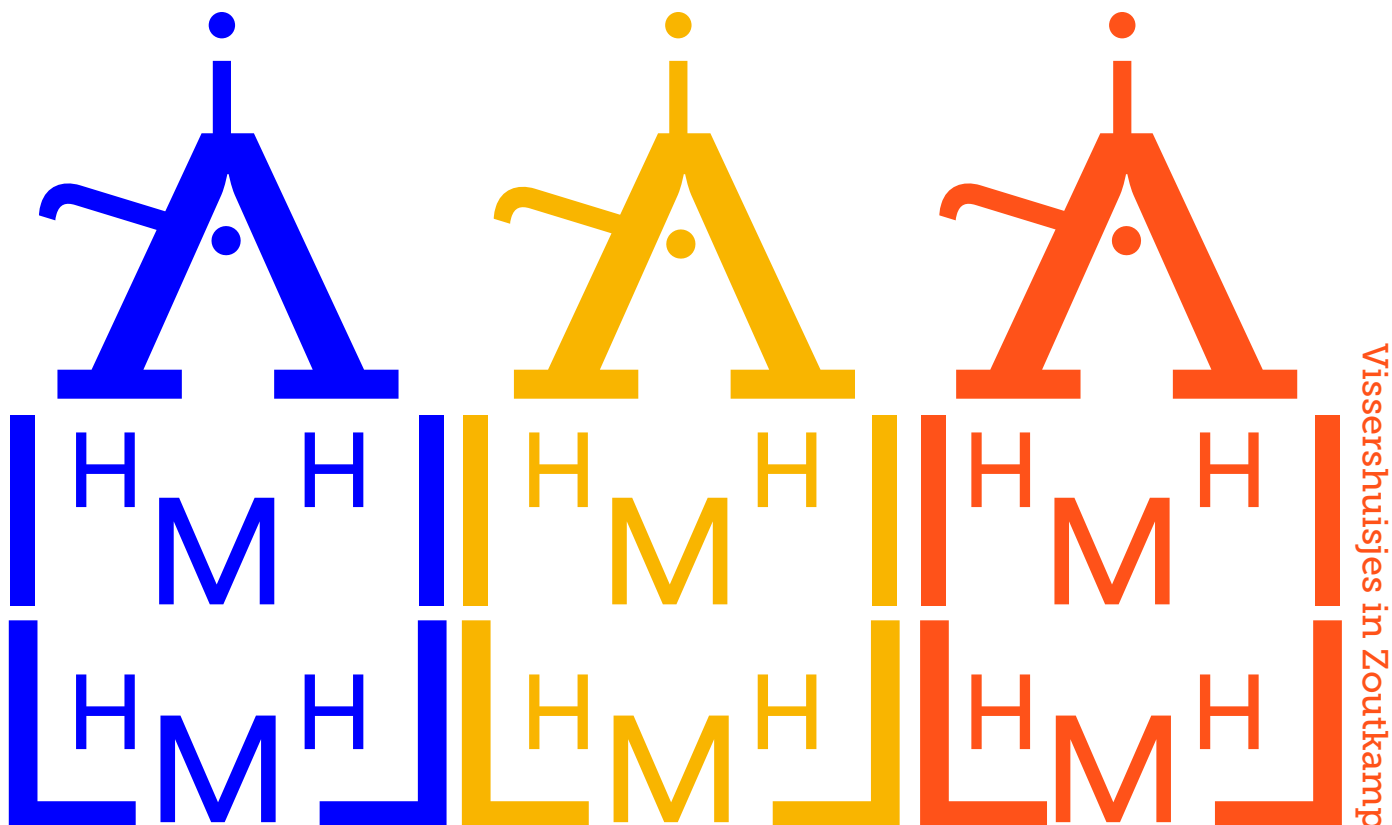
Na vaststelling van het Uitvoeringsprogramma Cultuur 2021-2024, wordt de verdeling van het budget opgenomen in de begroting 2021.

Financiën ERL

Naast de specifieke middelen voor de cultuurnota zetten we ook vanuit andere domeinen in op het behalen van onze ambities in dit beleidskader. In ons coalitieakkoord 2019-2023; Verbinden, versterken, vernieuwen, zetten wij onder meer vanuit leefbaarheid in op instandhouding en herbesteding van gebouwd erfgoed. Wij zetten vanuit de opgave ERL in 2021 circa de volgende middelen in:

- Provinciaal budget ERL circa 2 miljoen euro per jaar.
- Rijksmiddelen ruim 11 miljoen
- NPG 20 miljoen voor Erfgoedprogramma, dit bedrag wordt gematcht.

Deze budgetten zijn allemaal gelabeld voor specifieke doelen gericht op het gebouwd erfgoed in het aardbevingsgebied.



8

Bijlage 1. Begrippenkader

<i>Begrip</i>	<i>Uitleg</i>
Cultuurpijler	<p>Dit zijn instellingen met een landelijke uitstraling en cofinanciering vanuit het Rijk (m.u.v. Groninger Museum). Deze instellingen zijn een belangrijke pijler binnen hun sector en bieden ondersteuning aan andere instellingen door bijvoorbeeld samenwerking. In de vorige periode ging het om de volgende instelling.</p> <ul style="list-style-type: none"> -Eurosonic Noorderslag, popmuziek -Groninger Museum, musea -SLAG/ Noordwoord, letteren -Noorderzon, festivals -NNO, klassieke muziek -Het Houten Huis, jeugdtheater -Club Guy&Roni (NNT), dans en toneel.
Steunfunctie	<p>Een functie die we bij een instelling hebben belegd met de opdracht om andere instellingen te ondersteunen. In de vorige nota ging het om:</p> <ul style="list-style-type: none"> -Libau: monumentenzorg -K&C: cultuureducatie, ondersteuning scholen en instellingen. -Erfgoedpartners: erfgoed zoals musea, molens en orgels. -Vrijdag: amateurkunst -Biblionet; bibliotheekwerk -Huis van de Groninger Cultuur; Nedersaksisch.
Doorlopende leerlijn	<p>Over het algemeen wordt hier mee bedoeld dat kinderen van het begin tot het einde van hun schoolcarrière een samenhangend en compleet aanbod cultuureducatie krijgen.</p>
Atlas voor gemeenten	<p>De Atlas voor gemeenten gaf in 2018 een overzicht van de gemeenten en regio's die hun inwoners op cultureel gebied het meeste te bieden hebben.</p>
Gebouwd erfgoed	<p>Dit zijn rijks- en gemeentelijke monumenten, karakteristieke en beeldbepalende panden.</p>
We the North	<p>Een samenwerkingsverband voor cultuurbeleid tussen de noordelijke overheden; provincie Friesland, Provincie Groningen, Provincie Drenthe, Gemeenten Assen, Emmen, Leeuwarden en Groningen. Dit overleg wordt ook wel Noordelijk Overleg Cultuur (NOC) genoemd.</p>

9

Bijlage 2. Startnotitie

Op basis van de startnotitie hebben de Staten in hoofdlijnen opdracht gegeven voor het opstellen van de kadernota cultuur 2021-2024. In deze bijlage geven we weer wat de Staten besloten hebben en hoe wij hier uitwerking aan hebben gegeven of nog gaan geven:

1. We zetten in op het realiseren van een meer duurzame verbinding met stad en ommeland:

— Gezamenlijk met de gemeenten versterken we de culturele infrastructuur.

— We volgen de ervaringen met het net gestarte gastconservatorschap en onderzoeken een eventueel vervolg.

— We continueren de opdracht aan de pijlers om meer activiteiten te ontwikkelen in de regio en zorgen voor een flexibel werkbudget.

Actie: Wij hebben hier veel gesprekken met de gemeenten over gevoerd als basis voor deze kadernota en het uitvoeringsprogramma. In ons UP werken wij deze onderdelen concreet uit. De gastconservator is inmiddels gestart met haar project en in samenwerking met de gemeenten vinden er in vrijwel alle gemeenten culturele projecten plaats.

2. Verminderen bureaucratiesering voor het culturele veld.

— We hebben een nieuwe procedure voor de totstandkoming van de cultuurnota voor de volgende beleidsperioden (2021-2024 en verder) vastgesteld waarin we blijven werken met een vierjaars termijn voor de kadernota met daaronder twee uitvoeringsprogramma's. Na vier jaar doen we een lichte herijking van de kadernota op basis van eventuele nieuwe ontwikkelingen waardoor we de lijnen uit deze kadernota grotendeels voor 8 jaar bestendigen.

voor de cultuurpijlers, steunfuncties en de eventueel te vormen regionale infrastructuur naar 8 jaar. Hierdoor wordt de administratieve last voor deze instellingen beperkt.

— We maken met alle instellingen afspraken over wat we verwachten voor onze subsidie. We werken hierin op basis van vertrouwen. Bij kleinere instellingen vereenvoudigen we verantwoordingsprocedures.

— We zorgen voor een groter flexibel budget in het uitvoeringsprogramma zodat er wel ruimte blijft voor vernieuwing en bijsturing.

Actie: Deze punten zijn meegenomen in dit kader en concretiseren we in het uitvoeringsprogramma.

3. We onderzoeken de mogelijkheden voor het vormgeven van een Provinciale culturele infrastructuur in samenhang met onze steunfuncties en cultuurpijlers:

— Voor de erfgoedinstellingen zijn er steunfuncties die de erfgoedsector ondersteunen. Wij willen daarom de regionale infrastructuur op een andere manier versterken dan door het instellen van een erfgoedpijler. We willen in samenspraak met de nieuwe gemeenten, een aantal sterke erfgoedinstellingen de verantwoordelijkheid geven voor hun regio. Wij werken dit verder uit in deze kadernota en het uitvoeringsprogramma.

Actie: We hebben verschillende gesprekken gevoerd met de erfgoedinstellingen en de steunfuncties. Deze hebben de basis gevormd voor de voorstellen in dit kader. In het uitvoeringsprogramma werken we verder uit op welke wijze we bijvoorbeeld de samenwerking tussen de erfgoedinstellingen concreet willen faciliteren.

Criteria Cultuurnota 2021-2028 Provincie Groningen

*Voor subsidieverlening
meerjarige subsidies*

Toelichting

Deze criteria gebruikt de Kunstraad Groningen bij het beoordelen van de aanvragen voor de meerjarige subsidieverlening behorend bij de Kadernota 2020-2018 van de Provincie Groningen. Deze criteria zijn op onderdelen gelijk aan de criteria van de gemeente Groningen.

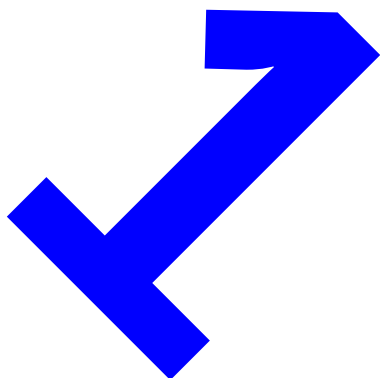
Op basis van deze criteria en het provinciale financiële kader adviseert de Kunstraad per aanvrager in welke onderstaande categorie deze valt. Daarna neemt de provincie een besluit.

- A. Subsidiabel met prioriteit;
- B. subsidiabel indien voldoende budget; of
- C. niet subsidiabel.

De criteria zijn ingedeeld in drie onderdelen:

- I. Toelatingscriteria; dat betekent dat een aanvraag hier in ieder geval aan moet voldoen wil het voor subsidie in aanmerking komen.
- II. Bijdrage aan ambities en strategieën Kadernota Cultuur 2021-2028. Criteria om te beoordelen in welke mate de aanvrager bijdraagt aan de provinciale ambities en strategieën op het gebied van kunst en cultuur.
- III. Specifieke criteria voor steunfuncties. Hier hoeven alleen de steunfuncties aan te voldoen.

Voor uitvoerende amateurkunstorganisaties en lesaanbieders is het niet mogelijk om in aanmerking te komen voor meerjarige cultuursubsidie bij de Provincie Groningen.



I. Toelatingscriteria

De aanvrager moet voldoen aan alle onderstaande criteria.

1. Artistiek en inhoudelijke kwaliteit

a. Alleen met een hoge artistieke en inhoudelijke kwaliteit kunnen professionele kunstinstellingen voor een langere termijn bijdragen aan onze doelen. Onder artistiek en inhoudelijke kwaliteit verstaan we zeggingskracht, vernieuwing, vakmanschap en authenticiteit.

b. Indien de aanvrager een erfgoedinstelling betreft beoordeelt de Kunstraad de artistieke en inhoudelijke kwaliteit van de aspecten cultuurhistorische waarde, collectiebeheer, presentatie en educatie.

c. Indien de aanvrager een steuninstelling betreft beoordeelt de Kunstraad de kwaliteit van de wijze waarop de aanvragende steuninstelling op professionele wijze ondersteuning biedt aan de sector als expertisecentrum met een netwerkfunctie. De aanvragende steuninstelling maakt deel uit van het culturele netwerk in de provincie Groningen.

2. Typen organisaties

Het is mogelijk om meerjarige subsidie aan te vragen als de organisatie :

- bovenlokale of regionale activiteiten ontplooit in de Provincie Groningen;
- als doel heeft het uitvoeren van professionele kunsten en/of erfgoed of de steunfunctie cultuureducatie, amateurkunst, erfgoed, monumentenzorg, Groninger taal en cultuur, bibliotheekwerk. Er kan maximaal één aanvraag per steunfunctie worden gehonoreerd.

- hierbij geen winstoogmerk heeft;
- de activiteiten, waarvoor subsidie wordt aangevraagd, niet zonder subsidie kunnen worden gerealiseerd en waar de markt niet in kan voorzien;
- bewezen kwaliteit heeft.

3. Eisen aan de aanvraag

Zoals volgt uit artikel 2.1 van de Procedureregeling subsidies provincie Groningen, bevat een aanvraag de volgende onderdelen:

- Een beschrijving van de activiteiten waarvoor subsidie wordt aangevraagd, inclusief start- en einddatum (activiteitenplan);
- een beschrijving van de doelstellingen en resultaten die met de activiteiten worden nagestreefd en hoe de activiteiten aan de provinciale beleidsdoelstellingen bijdragen;
- een begroting van de kosten en bijbehorend dekkingsplan, voorzien van een toelichting en waarbij een opgave wordt gedaan van bij andere bestuursorganen of private organisaties of personen aangevraagde subsidies of vergoedingen voor dezelfde activiteiten, onder vermelding van de stand van zaken daarvan;
- indien de aanvrager een rechtspersoon is die voor de eerste keer subsidie aanvraagt, voegt hij een afschrift van de oprichtingsakte, dan wel de laatst gewijzigde statuten, het jaarverslag, de jaarrekening dan wel de balans van het vorige jaar als bijlagen toe aan de aanvraag;



Verder vragen wij van de aanvrager:

- een dekkingsplan waaruit blijkt dat minimaal 21,5% van de totale inkomsten door eigen inkomsten gefinancierd wordt. Onder eigen inkomsten wordt verstaan:

- directe opbrengsten, sponsorinkomsten en overige inkomsten;
- indirecte opbrengsten
- subsidies die zijn verstrekt door een bestuursorgaan,
- overige bijdragen uit publieke middelen
- rentebaten
- overige baten die geen relatie hebben met cultureel ondernemerschap

- wanneer de activiteiten in meerdere provincies worden uitgevoerd dan vragen wij in de begroting een duidelijk onderscheid aan te brengen in de beschrijving van de activiteiten en kosten gerelateerd aan de Provincie Groningen.

4. Kwaliteit van de organisatie

a. Toepassing landelijke codes

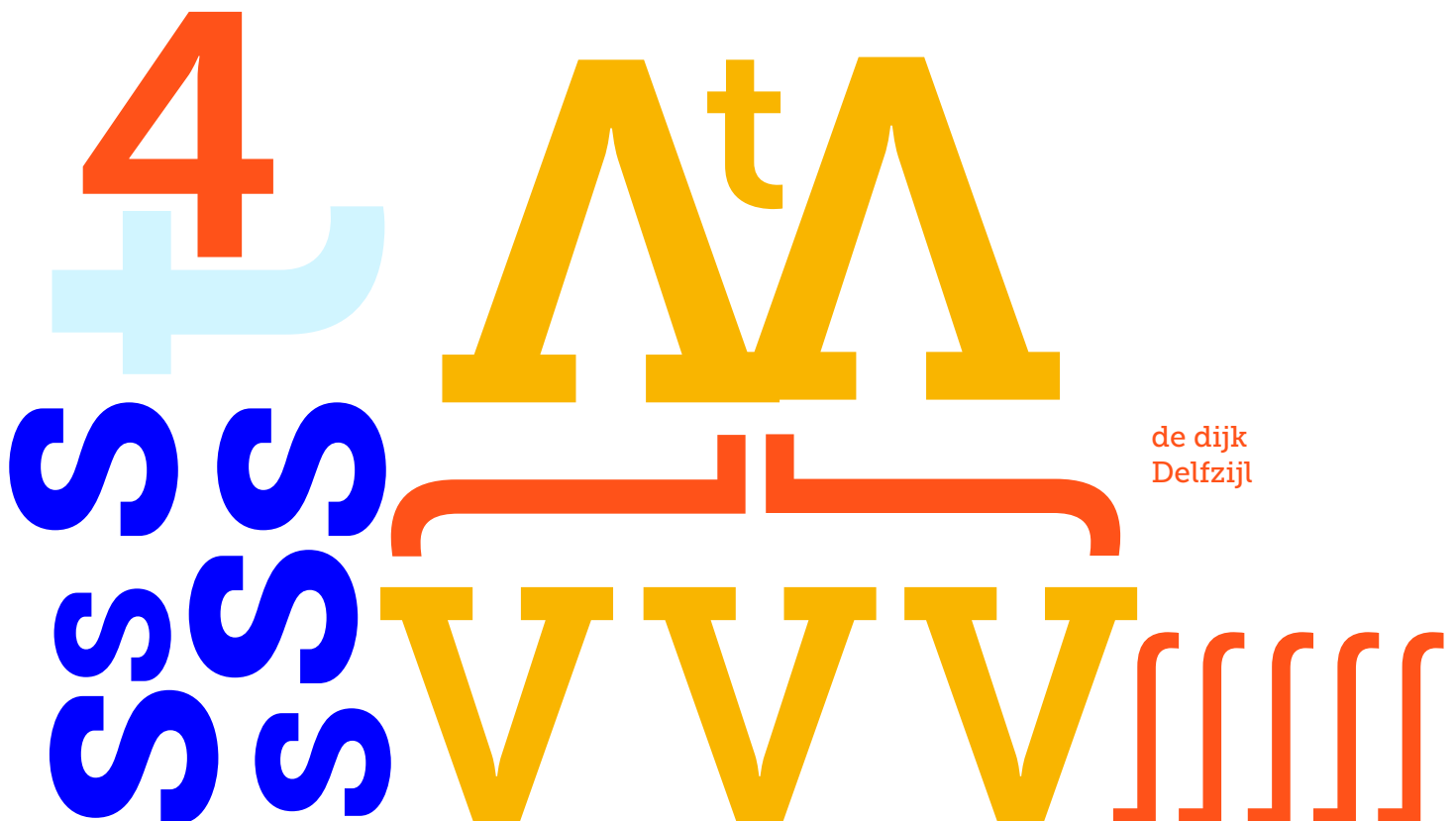
- De aanvrager past de Code Cultural Governance toe en geeft aan op welke manier dat gebeurt (Pas toe EN leg uit).
- De aanvrager past de Fair Practice Code toe of legt uit op welke manier deze al dan niet wordt toegepast (Pas toe OF leg uit).
- De aanvrager past de Code Culturele diversiteit toe of legt uit op welke manier deze al dan niet wordt toegepast (Pas toe OF leg uit).

b. Plaats in de culturele infrastructuur

- De aanvrager geeft aan op welke manier wordt samengewerkt met anderen binnen de culturele sector.

c. Publieksbereik, toegankelijkheid en educatie

- De aanvrager geeft een visie op welke doelgroepen de organisatie wil bereiken en op welke manier(en) dit gebeurt (bijvoorbeeld marketing, educatie, prijsbeleid, toegankelijkheid voor mensen met een beperking).



II. Bijdrage aan ambities en strategieën Kadernota 2021-2028 'Wij zijn cultuur'

De aanvrager toont aan op welke manier een bijdrage wordt geleverd aan één of meerdere van de volgende strategische doelen, waarbij een bijdrage aan de strategie 'Een sterke basis' minimaal vereist is.

Bij de beoordeling kijkt de Kunstraad niet alleen naar de individuele aanvragen, maar ook naar de samenstelling van de totale culturele infrastructuur waarbij de aspecten regionale spreiding, diversiteit van het aanbod een belangrijke rol spelen evenals de spreiding van het aanbod over de verschillende strategieën.

1. Een sterke basis en ruimte voor vernieuwing

- De aanvrager heeft een hoogwaardig aanbod waarin ruimte wordt geboden aan experiment;
- de aanvrager kent een hoge mate van eigenheid in de culturele uitingen en draagt zowel in de eigen organisatie als in de programmering bij aan diversiteit van het culturele aanbod.

2. Samenleven met cultuur

- De aanvrager heeft programma's die bewoners aanzetten tot deelname aan cultuur, waarbij extra aandacht voor inwoners die nu niet of nauwelijks in aanraking komen met cultuur;
- de aanvrager heeft programma's die bijdragen aan het versterken van de leefkwaliteit in de provincie Groningen en inspelen op actuele maatschappelijke opgaves, zoals krimp, gevolgen gaswinning, eenzaamheid en laaggeletterdheid.

3. Overall cultuur

- De aanvrager ontwikkelt een bruisend cultureel aanbod in stad en regio;
- de aanvrager verbindt het cultureel aanbod van stad en regio in de marketing en promotie.

4. Thuis in Groningen

- De aanvrager zorgt voor behoud, educatie en presentatie van de Collectie Groningen.
- De aanvrager presenteert de Collectie Groningen op vernieuwende wijze aan een breed publiek, waarbij een visie en programma op digitalisering wordt gevraagd.
- De aanvrager werkt bij de presentatie van de collectie Groningen, samen met andere disciplines of sectoren.



III. Specifieke criteria voor steunfuncties

1. Steunfuncties

Voor het realiseren van onze ambities ondersteunen we de culturele sector ook indirect via de steunfuncties. Het gaat hierbij om het op professionele wijze ondersteunen van de sector als expertisecentrum met een netwerkfunctie.

Steunfunctie Amateurkunst

- De aanvrager vervult de steunfunctie op het gebied van de amateurkunst in de gehele provincie Groningen
- De aanvrager heeft samen met de steunfunctie cultuuronderwijs een gezamenlijke visie op de keten cultuureducatie, amateurkunst en talentontwikkeling.
- De aanvrager heeft een visie op de versterking van het amateurkunstveld en hanteert een werkwijze waarin zij de inzet afstemt op de vraag en samenwerkt met lokale netwerken, gemeenten en overige stakeholders.
- De aanvrager heeft een visie op het stimuleren van actieve deelname (cultuurparticipatie) van inwoners aan cultuur en op welke wijze hieraan een wezenlijke bijdrage kan worden geleverd, waarbij de focus ligt op het stimuleren van inwoners die nu niet of nauwelijks in aanraking komen met cultuur.

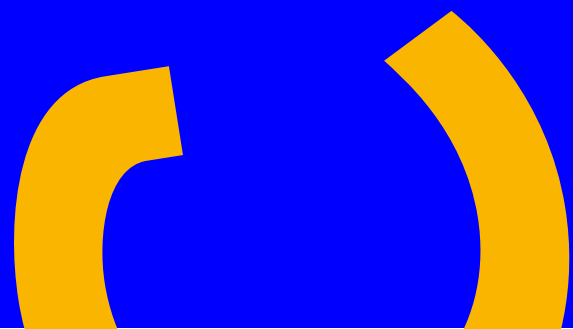
Steunfunctie Cultuuronderwijs

- De aanvrager vervult de steunfunctie op het gebied van cultuuronderwijs in de gehele provincie Groningen.
- De aanvrager heeft samen met de steunfunctie amateurkunst een gezamenlijke visie op de keten cultuureducatie, amateurkunst en talentontwikkeling.

- De aanvrager sluit met haar beleid aan op het Bestuurlijk Kader Cultuur en Onderwijs.
- De aanvrager heeft een visie op de ondersteuning en facilitering van de scholen in het primair onderwijs bij de implementatie van cultuureducatieplannen, het stimuleren van de scholen tot (verdere) ontwikkeling en implementatie van doorgaande leerlijnen cultuur met horizontale en verticale samenhang en de aansluiting bij het Voortgezet Onderwijs.
- De aanvrager hanteert een werkwijze waarin zij de inzet afstemt op de vraag en samenwerkt met scholen, lokale netwerken, gemeenten en overige stakeholders.
- De aanvrager vervult de rol van penvoerder en programmaleider van (CMK) Groningen en levert een visie op het optimaal continueren van Cultuureducatie met Kwaliteit (CMK) in de provincie Groningen.

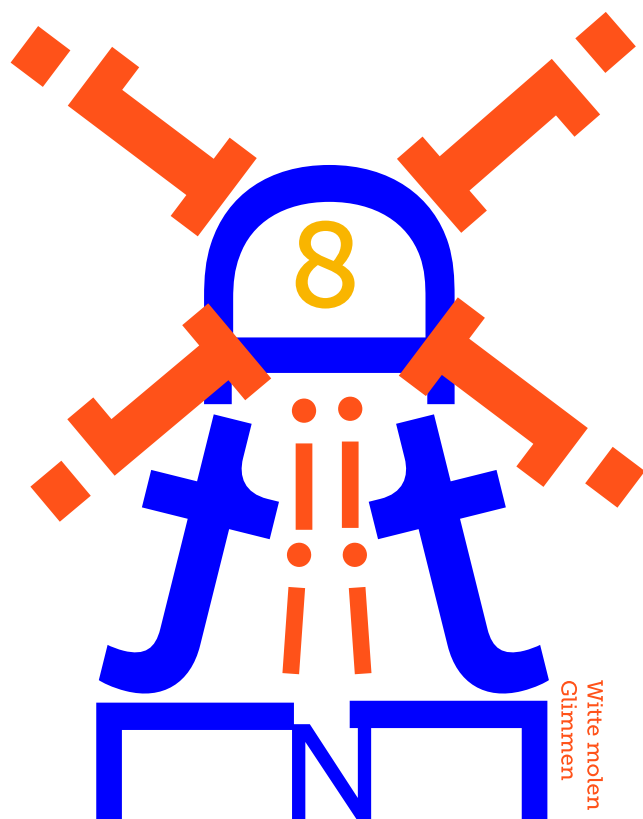
Steunfunctie bibliotheekvoorziening

- De aanvrager vervult de steunfunctie op het gebied van het bibliotheekwerk in de gehele provincie Groningen.
- De aanvrager heeft een visie op het bibliotheekwerk en op een concrete aanpak (ondersteunende taken) van de bibliotheekfuncties in de provincie Groningen en in het gehele bestel, waarbij effectief en toekomstbestendig wordt ingespeeld op de ontwikkelingen en transitie van het bibliotheekwezen.
- De aanvrager ondersteunt bij de innovatie van de lokale bibliotheken en werkt nauw samen met gemeenten en andere stakeholders.



Steunfunctie Gebouwd erfgoed en archeologie

- De aanvrager vervult de steunfunctie op het gebied van gebouwd erfgoed en archeologie in de gehele provincie Groningen.
- De aanvrager heeft een integrale visie en expertise op het gebied van monumenten, gebouwd erfgoed, archeologie, landschap en ruimtelijke kwaliteit en de wijze waarop zij gemeenten ondersteunen bij de uitvoering van haar wettelijke taken op het gebied van de gebouwd erfgoed en archeologie en de uitvoeringspraktijk.
- De aanvrager ondersteunt eigenaren van erfgoedpanden bij de instandhouding van hun pand.
- De aanvrager organiseert afstemming tussen partijen in de provincie Groningen die actief zijn op het gebied van gebouwd erfgoed en archeologie.
- De instelling draagt op proactieve wijze bij aan het verbinden, vernieuwen en versterken van het beleid op het gebied van Erfgoed, Ruimtelijke Kwaliteit en Landschap



Steunfunctie Materieel erfgoed (musea, molens, archeologie en orgels)

- De aanvrager vervult de steunfunctie op het gebied van materieel erfgoed in de gehele provincie Groningen.
- De aanvrager heeft een integrale visie op de ondersteuning van erfgoedinstellingen (musea, molens, archeologie en orgels) in de provincie Groningen passend bij de vragen en behoeften vanuit deze sector en passend bij nieuwe ontwikkelingen in de sector, zoals digitalisering.
- De aanvrager geeft in haar visie aan hoe ondersteuning wordt gegeven aan de ontwikkeling van een educatief aanbod passend bij de vraag van de scholen.
- De instelling draagt op proactieve wijze bij aan het verbinden, vernieuwen en versterken van het beleid op het gebied van Erfgoed, Ruimtelijke Kwaliteit en Landschap.

Steunfunctie Immaterieel erfgoed (o.a. Groningse taal en cultuur)

- De aanvrager heeft een visie op het belang van het immaterieel erfgoed passend bij de vragen en behoeften van initiatiefnemers en organisaties.
- De aanvrager heeft een visie op de promotie van het Nedersaksisch met daarbij speciale aandacht voor het betrekken van kinderen en jongeren bij de taal.



www.cultuurnotagroningen.nl

Deze Kadernota is vormgegeven door Studio dubbele punt. Onder deze naam werken Mariël Peters & Julia Odenkirchen als duo aan diverse grafische projecten waarin typografie, illustratie en fotografie centraal staan.

Werken met vorm, kleur en typografie is voor Studio dubbele punt een feestje!

www.studiodubbelepunt.nl

