

Zoals het klokje thuis tikt...

Aard en kenmerken van huiselijk geweld
in de provincie Groningen in de periode 2005-2007

Groningen, februari 2009

Drs. R.A. Jaarsma
Centrum voor Maatschappelijke Ontwikkeling Groningen,
Onderzoeksbureau

in opdracht van de provincie Groningen,
afdeling Cultuur en Welzijn



Titel: Zoals het klokje thuis tikt...: Aard en kenmerken van huiselijk geweld in de provincie Groningen in de periode 2005-2007

Auteur/ onderzoeker: Mw. drs. R.A. Jaarsma

Grafisch ontwerp omslag: Kragtvorm
Tekstadvisering: Taalfocus

Adres: Centrum voor Maatschappelijke Ontwikkeling Groningen
Postbus 2266
9704 CG Groningen
tel. 050 577 01 01
www.cmogroningen.nl

© Copyright 2009, Centrum voor Maatschappelijke Ontwikkeling Groningen

Niets uit deze uitgave mag worden vermenigvuldigd en/of openbaar gemaakt door middel van druk, fotokopie, microfilm of op welke andere wijze ook zonder voorafgaande schriftelijke toestemming van het Centrum voor Maatschappelijke Ontwikkeling Groningen.

Voor zover het maken van kopieën is toegestaan op grond van artikel 16B Auteurswet 1912^j het Besluit van 20 juni 1974, Stb. 351, zoals gewijzigd bij Besluit van 23 augustus 1995, Stb. 471 en artikel 17 Auteurswet 1912, dient men de daarvoor wettelijk verschuldigde vergoedingen te voldoen aan de Stichting Reprorecht (Postbus 882, 1180 AW Amstelveen). Voor het overnemen van gedeelte(n) uit deze opgave in bloemlezingen, readers en andere compilatiewerken (artikel 16 Auteurswet 1912) dient men zich te wenden tot het Centrum voor Maatschappelijke Ontwikkeling Groningen.

Voorwoord

In de beleidsperiode 2000-2004 heeft CMO Groningen voor het eerst onderzoek gedaan naar huiselijk geweld in de provincie Groningen. Toentertijd werd dit onderzoek geïnitieerd vanuit Thuisfront, een vierjarig preventieprogramma, bedoeld om thuisgeweld tegen vrouwen terug te dringen. Daarnaast had de provincie Groningen huiselijk geweld als speerpunt van beleid aangemerkt. Er was in die tijd nog weinig bekend over huiselijk geweld: er waren geen cijfers uit aparte registraties beschikbaar. Huiselijk geweld speelde zich af achter de voordeur en bevond zich nog in de taboesfeer. CMO Groningen heeft toen met behulp van het registratiesysteem van de politie bekeken of er bij de incidenten, vermeld in de politiedossiers, sprake was van huiselijk geweld. In totaal zijn voor het eerste onderzoek circa tienduizend incidenten gescreend. Deze meting is twee keer herhaald en het totaalbeeld werd gepresenteerd in het rapport 'Huiselijk geweld in beeld: de eindmeting' (2004). Mede op basis van dat rapport is het nieuwe beleid op het gebied van huiselijk geweld vormgegeven. CMO Groningen werd verantwoordelijk voor de vervolgmetingen in de nieuwe beleidsperiode.

In de huidige beleidsperiode (2004-2008) zijn preventie en bestrijding van huiselijk geweld wederom als provinciebreed speerpunt opgenomen. De grootste vooruitgang in het in kaart brengen van huiselijk geweld is dat de politie in 2005 landelijk de projectcode huiselijk geweld heeft ingevoerd. Hierdoor kunnen we een goed beeld krijgen van omvang, aard en kenmerken van het nu officieel geregistreerde huiselijk geweld. Daarnaast is het nu mogelijk geworden om een uitsplitsing naar gemeenten te maken én om vergelijkingen te trekken met het landelijke beeld.

Echter, door deze geweldige stap voorwaarts is de omvang van het probleem eveneens pijnlijk duidelijk geworden. Huiselijk geweld is het grootste geregistreerde geweldsprobleem en blijkt doodsoorzaak nummer één te zijn bij personen die een niet-natuurlijke dood sterven. Uit landelijke cijfers blijkt dat jaarlijks bijna 20 procent van de jongeren tussen 12 en 16 jaar te maken krijgt met huiselijk geweld. Elke week overlijdt er in Nederland een kind als gevolg van huiselijk geweld. Gemiddeld zijn er in Nederland vijfhonderd incidenten van huiselijk geweld per dag. Het is steeds duidelijker geworden dat huiselijk geweld een groot probleem is.

Ik wil eenieder die heeft bijgedragen aan dit rapport hartelijk bedanken en vooral de begeleidingscommissie. Zij heeft het rapport telkens weer kritisch gelezen en voorzien van de nodige kanttekeningen. In het bijzonder wil ik Hielke Praamstra van de regiopolitie Groningen bedanken voor alle (vrije) tijd die hij in dit rapport heeft gestoken.

Dit rapport geeft de situatie in de provincie Groningen weer, gebaseerd op de cijfers van de politieregistratie. Dit rapport kan het inzicht in huiselijk geweld vergroten en daarmee een aanzet zijn voor een eenduidige aanpak, zodat huiselijk geweld wordt teruggedrongen.

Renske Jaarsma
Onderzoeker CMO Groningen

Inhoudsopgave

Voorwoord	3
Leeswijzer	7
Algemene samenvatting	9
Hoofdstuk 1 Inleiding	13
1.1 Methode en werkwijze	13
1.2 Interpretatie van de cijfers	14
1.3 Opzet van het rapport	15
Hoofdstuk 2 Kenmerken van huiselijk geweld	17
2.1 Huiselijk geweld in de provincie	17
2.2 Huiselijk geweld naar soort	19
2.3 Kenmerken van de slachtoffers	21
2.4 Wie zijn de slachtoffers?	23
2.5 Huiselijk geweld tegen kinderen	25
2.6 Huiselijk geweld tegen ouderen	27
2.7 Samenvatting	29
Hoofdstuk 3 Huiselijk geweld nader bekeken	31
3.1 Huiselijk geweld en aangifte	31
3.2 Huiselijk geweld en verdachten	34
3.3 Huiselijk geweld en recidive	36
3.4 Huiselijk geweld en daderprofiel	36
3.5 Samenvatting	47
Hoofdstuk 4 Conclusies en aanbevelingen	49
Literatuurlijst	79
Begrippenlijst	81
Bijlagen	
Bijlage 1	Demografische gegevens
Bijlage 2	Opbouw soorten huiselijk geweld
Bijlage 3	Huiselijk-geweldsincidenten per gemeente en promillages
Bijlage 4	Soorten huiselijk geweld naar regio en gemeenten
Bijlage 5	Berekening van het aantal slachtoffers
Bijlage 6	Slachtoffers naar geslacht per regio en gemeente
Bijlage 7	Slachtoffers naar leeftijd per regio en gemeente
Bijlage 8	Slachtoffers naar leeftijd en soort huiselijk geweld
Bijlage 9	Soort relatie tussen daders en slachtoffers per regio en gemeente
Bijlage 10	Aanmeldingen kinderen bij ASHG
Bijlage 11	Percentage aangiften naar regio en gemeente
Bijlage 12	Verdachten per regio en gemeente
Bijlage 13	Overzicht CBS-codes
Bijlage 14	Begeleidingscommissie

Leeswijzer

Er is ongetwijfeld een categorie mensen die minder tijd en puf heeft om deze rapportage in zijn geheel door te lezen. Voor eenieder die zich onder deze categorie schaart, adviseren wij om in elk geval de inleiding door te lezen. Hierin wordt de opzet van het rapport uitgelegd, alsmede de aanleiding voor dit onderzoek en wordt uiteengezet hoe de cijfers het beste geïnterpreteerd kunnen worden. Daarna kan men volstaan met de algemene samenvatting, waarin alle onderwerpen van dit rapport aan bod komen, aangevuld met relevante conclusies en aanbevelingen. Meer uitgebreide samenvattingen geven we aan het eind van elk afzonderlijk hoofdstuk

Indien er lezers zijn die graag willen weten hoe de cijfers omtrent huiselijk geweld in hun gemeente of regio eruitzien, raden wij aan de bijlagen aan het eind van deze rapportage door te nemen. Voor een groot aantal onderwerpen zijn aparte gemeentelijke en regionale tabellen opgenomen. Voor de betekenis van enkele specifieke termen die betrekking hebben op huiselijk geweld en die in dit rapport aan de orde komen, zij verwezen naar de begrippenlijst op de pagina's 81 en 82.

Algemene samenvatting

Het onderliggende onderzoek is uitgevoerd in opdracht van de provincie Groningen, afdeling Cultuur en Welzijn. We schetsen een beeld van de aard en de omvang van huiselijk geweld in de provincie Groningen in de periode 2005-2007.

In 2005 is landelijk door de politie een projectcode huiselijk geweld ingevoerd. Een uitdraai van deze projectcode voor de provincie Groningen heeft de basis gevormd voor dit onderzoek. Een groot voordeel van deze projectcode is de mogelijkheid om de provinciale situatie te vergelijken met de landelijke situatie. Helaas kleven er ook nadelen aan deze methode, waarvan het probleem van (mogelijke) onderrapportage het belangrijkste is. Het ligt echter in de lijn der verwachting dat de registratie van huiselijk geweld steeds zal verbeteren. Toch heeft dit gevolgen voor de interpretatie van de cijfers in dit rapport. Uit reacties op eerder verschenen rapporten omtrent huiselijk geweld en uit berichtgeving in de kranten blijkt vaak dat men veel waarde hecht aan de omvang van huiselijk geweld. Echter, de gepresenteerde gegevens over de omvang moeten met de nodige voorzichtigheid geïnterpreteerd worden. De eerste reden hiervoor is de eerder genoemde onderrapportage door de politie. Daarnaast komen lang niet alle gevallen van huiselijk geweld bij de politie terecht: niet alle plegers van huiselijk geweld worden door de politie aangehouden en geregistreerd en lang niet iedereen doet een melding of aangifte van huiselijk geweld bij de politie. Dus de gegevens die de basis vormen voor het onderliggende onderzoek representeren slechts een fractie van de werkelijke omvang van huiselijk geweld in de provincie. Desalniettemin zijn de cijfers zeer goed bruikbaar om inzicht te verschaffen in de aard en de kenmerken van huiselijk geweld. Hierop wordt in deze rapportage dan ook de nadruk gelegd.

Het blijkt dat er jaarlijks steeds minder huiselijk-geweldsincidenten bij de politie worden geregistreerd. Dit wil absoluut niet zeggen dat er daadwerkelijk minder huiselijk geweld plaatsvindt. Het kan ook zo zijn dat de politie gewoonweg minder registreert. Dit maakt dat de politiecijfers ook met de nodige voorzichtigheid dienen te worden geïnterpreteerd. Volgens schattingen vinden er jaarlijks circa 26.000 huiselijk-geweldsincidenten in de provincie Groningen plaats. In de gehele provincie komen er in de onderzoeksperiode gemiddeld circa 3,9 incidenten huiselijk geweld per duizend inwoners voor in de politieregistratie.

Verreweg het grootste gedeelte van het geregistreerde huiselijk geweld bestaat uit fysiek geweld. Ook landelijk is dit het geval. Op de tweede plaats komt geestelijk geweld. Seksueel geweld en bedreiging komen in de politieregistratie relatief het minste voor.

Het percentage vrouwelijke slachtoffers van huiselijk geweld bedraagt ongeveer 80. Ook dit percentage is vergelijkbaar met het landelijke percentage. De meeste slachtoffers zijn tussen de 25 en 45 jaar oud. Het percentage slachtoffers wordt kleiner richting de oudste en de jongste slachtoffers. Met name bij seksueel geweld komen opvallend veel jongere slachtoffers voor.

Bij verreweg het meeste huiselijk geweld dat de politie registreert, is het slachtoffer een partner of een ex-partner. Het gaat hier meestal om vrouwelijke (ex-)partners. Het blijkt dat bij een niet te verwaarlozen percentage huiselijk geweld één of meer kinderen het slachtoffer zijn. Bijna 7 procent van alle slachtoffers van huiselijk geweld, die bij de politie bekend zijn, is jonger dan 18 jaar. Bij de regiopolitie staan jaarlijks tussen de 73 en 90 minderjarigen geregistreerd. Vergeleken met de cijfers van het Advies- en Meldpunt Kindermishandeling (AMK) zijn er opmerkelijke verschillen in aantal; hier worden jaarlijks ruim vierhonderd kinderen aangemeld. Over het algemeen gaat het hier om zeer jonge kinderen. Uit de politieregistratie blijkt dat kinderen met name slachtoffer worden van fysiek en seksueel geweld. De gang van zaken bij de regiopolitie Groningen is dat gezinnen waarin huiselijk geweld speelt, worden aangemeld bij het Advies- en Steunpunt Huiselijk Geweld

Groningen (ASHG). De politie geeft hierbij aan of er sprake is van kinderen die getuige waren van het huiselijk geweld. Zo zijn er in 2007 bij het ASHG 740 kinderen aangemeld.

Naast kinderen zijn ook ouderen een kwetsbare groep als het gaat om huiselijk geweld. Van de slachtoffers van huiselijk-geweldsincidenten die bij de politie worden geregistreerd, is ruim 5 procent 55 jaar of ouder. Er wordt vanuit gegaan dat het aantal bij de politie geregistreerde oudere slachtoffers slechts een fractie bedraagt van het werkelijk aantal ouderen dat slachtoffer wordt van huiselijk geweld. De bij de politie gemelde incidenten van ouderenmishandeling spelen zich vooral binnen de relatie af. Op de tweede plaats komt het geweld dat door kinderen tegen de ouders wordt uitgeoefend. Tot slot blijkt dat deze ouderen met name te maken hebben met fysiek geweld.

Het percentage aangiften van huiselijk-geweldsincidenten fluctueert: het percentage is in 2006 licht gestegen ten opzichte van 2005. In 2007 ligt het percentage weer iets lager dan in 2006. Er wordt het meest aangifte gedaan van fysiek geweld of bedreiging. Van geestelijk geweld wordt het minst aangifte gedaan.

Er blijken grote verschillen te bestaan indien er onderscheid gemaakt wordt naar de soorten relaties waarbinnen het huiselijk geweld zich afspeelt. Zo wordt van bijna de helft van alle huiselijk-geweldsincidenten waarbij de slachtoffers huisvrienden zijn aangifte gedaan. Er wordt echter relatief het minst aangifte gedaan indien de slachtoffers kinderen zijn. Dit lage percentage wordt hoogstwaarschijnlijk veroorzaakt doordat kinderen vanuit de afhankelijke positie waarin ze meestal verkeren, beperktere mogelijkheden hebben om aangifte te doen. Van huiselijk geweld waarbij ouderen het slachtoffer zijn, werd in 2005 nog relatief veel aangifte gedaan, maar daarna neemt het percentage aangiften fors af. Van alle personen die aangifte doen, is bijna 80 procent vrouw.

Het blijkt dat er jaarlijks in ruim 40 procent van alle huiselijk-geweldsincidenten minimaal één verdachte wordt vastgelegd. Dit is, vergeleken met het landelijke percentage, zeer hoog en kan toegeschreven worden aan de aanpak van de Groninger politie om huiselijk geweld goed in beeld te krijgen. De geregistreerde verdachten zijn overwegend van het mannelijk geslacht (bijna 90 procent) en ruim de helft van de verdachten is tussen de 25 en 45 jaar oud.

Bij recidive gaat het erom vast te stellen of plegers van huiselijk geweld na verloop van tijd weer een delict in de sfeer van huiselijk geweld plegen. Het blijkt dat in de periode 2005-2007 78 procent van de verdachten van huiselijk-geweldsincidenten eenmaal in het bedrijfsprocessensysteem¹ (BPS) van de politie voorkomt. In dezelfde periode komt 19 procent van de verdachten twee- tot driemaal voor in het BPS inzake huiselijk geweld. En tot slot komt 3 procent meer dan driemaal voor in het BPS inzake huiselijk geweld; dit zijn de zogenaamde veelplegers.

Tot slot hebben we een analyse gemaakt van de gegevens van de daders in het herkenningssysteem (HKS) van de politie. In dit registratiesysteem worden, in tegenstelling tot in het BPS, ook de veroordelingen geregistreerd. Hier staan gegevens van de veroordeelde verdachten; de daders. Door een analyse te maken van enkele dadergegevens hebben we een zogenaamd daderprofiel kunnen maken. Het enige nadeel van het HKS is dat van de daders niet bekend is of ze voor een huiselijk-geweldsincident zijn veroordeeld.

Het blijkt dat de in het HKS geregistreerde daders voornamelijk van het mannelijk geslacht zijn (ruim 91 procent). De gemiddelde leeftijd van de daders ten tijde van het plegen van het eerste delict is ruim 27 jaar. Gerelateerd aan het aantal inwoners blijkt dat de meeste daders ten tijde van het eerste delict tussen de 12 en 18 jaar oud zijn. Er is een groep daders die meerdere veroordelingen op zijn naam heeft staan en sommigen staan al meer dan twintig jaar in het HKS, een enkeling zelfs langer dan vijftig jaar.

¹ In sommige politieregio's gebruikt men het BPS als registratiesysteem, in andere politieregio's maakt men gebruik van Xpol

Een grote meerderheid van de daders heeft een Nederlandse etnische achtergrond. Van de daders geeft slechts 1 procent naar eigen zeggen aan verslaafd te zijn aan alcohol en ruim 4 procent geeft, eveneens naar eigen zeggen, aan verslaafd te zijn aan harddrugs. Bijna 1 procent van de daders blijkt vuurwapengevaarlijk en ruim 1 procent staat te boek als verzetpleger. Op de tweede plaats komen de daders met een Antilliaanse etnische achtergrond. De daders zijn gemiddeld voor ruim elf feiten veroordeeld en hebben gemiddeld ruim zeven antecedenten of processen-verbaal op hun naam staan.

We hebben een nadere analyse verricht naar de volgende soorten strafbare feiten: zedendelicten, fysieke delicten, vernieling, gerelateerd aan alcohol en gerelateerd aan drugs. Het blijkt dat de daders voornamelijk veroordeeld zijn voor fysieke delicten. Hieronder worden verstaan: bedreiging, moord en doodslag (poging en/of voltooid), overige misdrijven tegen het leven, mishandeling, dood/letsel door schuld en diefstal met geweld. De daders worden relatief het minst veroordeeld voor zedendelicten (verkrachting, aanranding en overige seksuele mishandeling).

Hoofdstuk 1 Inleiding

Bij deze presenteren wij u het rapport 'Zoals het klokje thuis tikt', dat het onderzoeksbureau van CMO Groningen heeft opgesteld in opdracht van de afdeling Cultuur en Welzijn van de provincie Groningen. Deze rapportage is de tweede en laatste voor de beleidsperiode 2004-2008 en schetst een beeld van de aard en de omvang van huiselijk geweld in de provincie Groningen in de periode 2005-2007.

In de beleidsperiode 2000-2004 heeft het onderzoeksbureau eveneens onderzoek gedaan naar de aard en de omvang van huiselijk geweld in de provincie Groningen. Dit heeft uiteindelijk (mede) geresulteerd in het rapport 'Huiselijk geweld in beeld: de eindmeting'. Mede op basis van dit onderzoek is nieuw beleid op het gebied van huiselijk geweld vormgegeven. Net als in de vorige beleidsperiode is ook in de periode 2004-2008 het voorkomen en bestrijden van huiselijk geweld als provinciebreed speerpunt opgenomen.

Huiselijk geweld wordt als volgt gedefinieerd:

'Geweld dat door iemand uit de huiselijke kring van het slachtoffer gepleegd is'.

Hierbij wordt onder geweld de aantasting verstaan van de persoonlijke integriteit, waarbij geestelijk en lichamelijk geweld (waaronder seksueel geweld) onderscheiden worden. Onder de huiselijke kring worden verstaan de (ex)partners, gezinsleden, familieleden en huisvrienden van het slachtoffer. Onder huisvrienden worden tot slot verstaan die personen die een vriendschappelijke band onderhouden met het slachtoffer of met iemand uit de onmiddellijke omgeving van het slachtoffer en die het slachtoffer in de huiselijke sfeer ontmoeten.

1.1 Methode en werkwijze

Steeds meer politiekorpsen spannen zich in om huiselijk geweld binnen gezinnen en families in de kiem te smoren. Zo heeft de politie landelijk, in het kader van het speerpunt Huiselijk geweld, besloten haar registratie op dit punt te wijzigen. Dit heeft geresulteerd in een landelijke invoering van de projectcode huiselijk geweld. Deze projectcode is toegevoegd aan het BPS van de landelijke politiekorpsen.

De cijfers, die de basis vormen voor dit onderzoek, zijn afkomstig van de regiopolitie Groningen. De politie heeft een uitdraai gemaakt van alle incidenten waarbinnen gevallen van huiselijk geweld zijn geregistreerd. Dit heeft uiteindelijk geresulteerd in een overzicht van alle geregistreerde gevallen van huiselijk geweld binnen 82 incidentcodes. Deze gegevens vormden de basis van de uitgevoerde berekeningen. Een groot voordeel van de toekenning van de projectcode huiselijk geweld is dat we de provinciale situatie kunnen vergelijken met de landelijke situatie. Wij hebben in dit kader dan ook gebruikgemaakt van de landelijke cijfers omtrent huiselijk geweld van Advies- en Onderzoeksgroep Beke². Er kleven echter ook nadelen aan deze methode: uit een in 2005 door Advies- en Onderzoeksgroep Beke gehouden kwaliteitsonderzoek blijkt dat de technische implementatie van de projectmodule huiselijk geweld nog niet voor de volle 100% gerealiseerd is in alle politieregio's. In een groot aantal regio's is er niet in alle gevallen sprake van een terechte koppeling van een incident aan de projectcode huiselijk geweld. Een knelpunt dat hierbij genoemd werd, is dat verbalisanten niet altijd genegen zijn

² Het gaat hier om twee onderzoeken. Eerste: H. Ferwerda- Huiselijk geweld: Binnen zonder kloppen. Omvang aard en achtergronden van huiselijk geweld in 2005 op basis van landelijke politiecijfers. Arnhem, 2006. Tweede: H. Ferwerda- Met de deur in huis. Omvang aard en achtergronden van huiselijk geweld in 2006 op basis van landelijke politiecijfers. Arnhem/ Dordrecht, 2007

(vanwege het extra werk) om een incident weg te schrijven onder de projectcode waardoor het incident niet als huiselijk geweld in beeld komt. Handmatige gegevenscontrole is noodzakelijk, maar zeer arbeidsintensief waardoor deze controle niet altijd plaatsvindt (Ferwerda, 2006). Dit leidt tot een onderrapportage van het aantal gevallen van huiselijk geweld in de politieregistratie. Dit was de situatie in 2005.

Naast de gegevens uit het BPS hebben we voor deze rapportage tevens gebruikgemaakt van gegevens uit het herkenningssysteem van de politie, het zogenaamde HKS. In het BPS, dat de basis vormt voor dit onderzoek, wordt een code huiselijk geweld aan bepaalde incidenten toegekend. Op deze wijze kunnen we in dit onderzoek uitspraken doen over mogelijke plegers van huiselijk geweld, de zogenaamde verdachten. We spreken bewust over verdachten omdat uit het BPS niet blijkt of de verdachten door de rechter ook schuldig zijn bevonden aan huiselijk geweld. Er worden dus geen veroordelingen of processen-verbaal in het BPS geregistreerd. Daarnaast wordt er in het BPS slechts een beperkt aantal gegevens van de verdachten van huiselijk geweld geregistreerd. In het HKS echter worden personen geregistreerd met een veroordeling voor een bepaald misdrijf. Nu blijkt het mogelijk om de verdachten van huiselijk geweld, afkomstig uit het BPS, op te zoeken in het HKS. Op deze wijze is het mogelijk om van de verdachten van huiselijk geweld te onderzoeken of zij schuldig zijn bevonden aan bepaalde misdrijven. Zo kunnen we bijvoorbeeld nagaan hoeveel antecedenten een verdachte van huiselijk geweld heeft. Maar we kunnen ook onderzoeken of een verdachte van huiselijk geweld mogelijk verslaafd is aan alcohol of drugs. Het enige dat we niet kunnen onderzoeken is of de verdachte van huiselijk geweld ook daadwerkelijk schuldig is bevonden aan het plegen van huiselijk geweld, omdat er in het HKS geen code huiselijk geweld aan de incidenten is toegevoegd. De toegevoegde waarde van een onderzoek naar de verdachten van huiselijk geweld in het HKS is dat een zogenaamd 'daderprofiel' kan worden opgesteld.

1.2 Interpretatie van de cijfers

Uit reacties op eerder verschenen rapporten omtrent huiselijk geweld en uit berichtgeving in de kranten blijkt vaak dat men veel waarde hecht aan de *omvang* van huiselijk geweld. Beleidsmakers willen graag weten hoe vaak huiselijk geweld voorkomt in hun gemeente en hoe deze omvang zich verhoudt tot die in andere gemeenten. Echter, de gepresenteerde gegevens over de omvang moeten met de nodige voorzichtigheid geïnterpreteerd worden. Hiervoor zijn twee redenen. In de eerste plaats is het bekend dat het 'dark number' bij huiselijk geweld erg groot is. Slechts een klein gedeelte van de plegers van huiselijk geweld wordt daadwerkelijk door de politie aangehouden en geregistreerd (Van Dijk, 1996). Uit onderzoek van het Ministerie van Justitie (Van Dijk, 1997) blijkt ook dat slechts één op de acht gevallen (12 procent) van huiselijk geweld bij de politie gemeld wordt. Dit onderzoek is ondertussen ruim tien jaar oud: door alle inspanningen van de politie lijkt het voor de hand te liggen dat er allengs meer bij de politie wordt gemeld. Desalniettemin worden nog steeds lang niet alle gevallen van huiselijk geweld bij de politie gemeld. In de tweede plaats, het werd al eerder genoemd, is er bij het toekennen van de projectcode huiselijk geweld door verbalisanten sprake van onderrapportage. Dit alles wijst erop dat de geregistreerde omvang van huiselijk geweld, zoals die berekend kan worden uit het BPS, slechts het spreekwoordelijke topje van de ijsberg is.

De in dit rapport gepresenteerde cijfers geven derhalve inzicht in de omvang van huiselijk geweld zoals deze uit de registratie van de politie blijkt. Er moet dus altijd in het achterhoofd worden gehouden dat dit slechts een beperkte weergave is van het huiselijk geweld dat zich daadwerkelijk in de maatschappij afspeelt. Naast inzicht in de omvang van huiselijk geweld in de politieregistraties geven de cijfers

tevens inzicht in de aard en de kenmerken van huiselijk geweld. Daarnaast kunnen we uitspraken doen over kenmerken van daders en slachtoffers.

Het ligt overigens in de lijn der verwachting dat verbalisanten huiselijk geweld steeds beter zullen registreren wat het in de toekomst mogelijk maakt preciezere uitspraken te doen over de omvang van huiselijk geweld.

In deze rapportage betreffen de gegevens meestal de gehele provincie Groningen. Soms vermelden we ook percentages op gemeentelijk niveau. In die gevallen dient bij de interpretatie weer de nodige voorzichtigheid in acht genomen te worden, aangezien het vaak gaat om relatief kleine (absolute) aantallen.

1.3 Opzet van het rapport

In deze rapportage geven we een overzicht van de aard en de kenmerken van huiselijk geweld in de periode 2005-2007 in de provincie Groningen. Waar mogelijk, trekken we vergelijkingen met landelijke cijfers. Deze landelijke cijfers zijn afkomstig uit de rapporten 'Binnen zonder kloppen' (2006) en 'Met de deur in huis' (2007), beide afkomstig van Advies- en Onderzoeksgroep Beke. Het onderzoek 'Met de deur in huis' is overigens iets anders van opzet dan de eerdere rapportage en het onderliggende onderzoek. In 'Met de deur in huis' is sprake van een zogenaamd verdiepend onderzoek: de onderzoekers hebben van alle politieregio's in Nederland een aselechte steekproef genomen van veertig incidenten, waarvan zij een profiellijst hebben ingevuld. Op deze wijze hebben zij diepgaande informatie verkregen van duizend incidenten huiselijk geweld. Ondanks het verschil in meetmethode is het interessant om de landelijke cijfers te vergelijken met onze provinciale. Naast het landelijke rapport heeft Advies- en Onderzoeksgroep Beke ook regionale factsheets gemaakt die gebaseerd zijn op het landelijke onderzoek. In deze factsheets worden de gegevens van veertig incidenten weergegeven. Ook van deze gegevens maakt deze rapportage gebruik.

Om de genoemde aantallen en percentages in de tabellen en figuren in dit rapport op waarde te kunnen schatten, is het van belang deze te (kunnen) vergelijken met het totale aantal inwoners van de provincie, een gemeente of regio. In bijlage 1 wordt daarom informatie gegeven over de aantallen inwoners van de verschillende gemeenten en regio's. Tevens wordt hier informatie verschaft over de leeftijdsverdeling in de gemeenten en regio's.

In het tweede hoofdstuk van dit rapport staan de aard en de kenmerken van de incidenten huiselijk geweld centraal. De aantallen incidenten die bij de politie staan geregistreerd, zullen voor de verschillende jaren besproken worden en er wordt een ruwe schatting gegeven van het totaal aantal incidenten huiselijk geweld. In een kaart wordt vervolgens weergegeven hoeveel huiselijk-geweldsincidenten er plaatsvinden per duizend inwoners, waarbij de verschillende jaren met elkaar worden vergeleken. Vervolgens bekijken we de verdeling naar de soorten huiselijk geweld en vergelijken we de jaren met elkaar. Daarna zullen we op de slachtoffers van huiselijk geweld ingaan: hoeveel slachtoffers zijn vrouw? Hoe oud zijn de slachtoffers? Hebben jongere of juist oudere slachtoffers te maken met bijvoorbeeld seksueel geweld? Kortom, er wordt een beeld geschetst van de slachtoffers van huiselijk geweld. Ook gaan we in op de verschillende typen relaties die dader en slachtoffer kunnen hebben en zoomen we nader in op partnergeweld. Aparte aandacht schenken we aan kinderen en huiselijk geweld. Hetzelfde geldt voor ouderenmishandeling. Het hoofdstuk wordt afgesloten met een samenvatting.

In het derde hoofdstuk passeren enerzijds aangifte, verdachten en recidive de revue. Allereerst gaan we in op het totaal aantal aangiften en de aangiftebereidheid per soort geweld en relatie. Daarna bespreken we enkele kenmerken van de aangevers. In de volgende paragraaf gaan we in op de

verdachten van huiselijk geweld. We beschrijven het aantal verdachten per soort geweld met daarbij hun geslacht en leeftijd. Anderzijds komen in dit hoofdstuk de cijfers uit het HKS aan de orde. We schetsen een zogenaamd profiel van de daders van huiselijk geweld. Verder gaan we in op de leeftijd van de daders, waar ze vandaan komen, hoeveel feiten ze hebben gepleegd, hoeveel antecedenten ze hebben, welke strafbare feiten ze hebben gepleegd en of ze al dan niet verslaafd zijn aan alcohol en/of drugs. Ook dit hoofdstuk sluiten we af met een samenvatting.

In het vierde hoofdstuk tot slot trekken we conclusies ten aanzien van de onderzoeksbevindingen en geven we een aantal aanbevelingen.

Hoofdstuk 2 Kenmerken van huiselijk geweld

In dit hoofdstuk gaan we in op de aard en de kenmerken van huiselijk geweld in de provincie Groningen. Zoals al in het eerste hoofdstuk werd genoemd, is het huiselijk geweld dat bij de politie wordt gemeld slechts het topje van de ijsberg. Door in te zoomen op de huiselijk-geweldsincidenten die bij de politie worden geregistreerd, kunnen we een goed beeld schetsen van de kenmerken van dat specifieke huiselijk geweld. Men moet zich goed realiseren dat dit slechts een beperkte weergave is van het huiselijk geweld dat zich daadwerkelijk in de maatschappij afspeelt.

In paragraaf 2.1 beschrijven we het aantal huiselijk-geweldsincidenten in de periode 2005-2007 op basis waarvan we een ruwe schatting geven van de werkelijke omvang van huiselijk geweld in de provincie. Daarnaast vermelden we hoeveel incidenten huiselijk geweld er bij de politie staan geregistreerd in de periode 2005-2007 per duizend inwoners. In paragraaf 2.2 gaan we in op de verschillende soorten huiselijk geweld: fysiek, seksueel, geestelijk, belaging en bedreiging. Deze onderverdeling lichten we nader toegelicht en we vergelijken onze cijfers met de landelijke.

In paragraaf 2.3 bespreken we kenmerken van slachtoffers, zoals leeftijd, geslacht en soort geweld dat men heeft ondergaan. Vervolgens gaan we in op de soorten relaties die er kunnen bestaan tussen daders en slachtoffers. Tot slot zoomen we in deze paragraaf in op kinderen die te maken krijgen met huiselijk geweld en bespreken we ouderenmishandeling. In de laatste paragraaf wordt een samenvatting van het hele hoofdstuk gegeven.

2.1 Huiselijk geweld in de provincie

Zoals in hoofdstuk 1 al staat vermeld, is het met ingang van 1 januari 2005 mogelijk om te tellen hoe vaak er een incident met betrekking tot huiselijk geweld in de provincie Groningen is geregistreerd. Hierbij gaat het dus om meldingen, aangiften en zaken die de politie zelf signaleert en muteert in het BPS. In de volgende tabel worden deze aantallen weergegeven, op provinciaal niveau.

Tabel 1: Het aantal incidenten huiselijk geweld in de periode 2005-2007

Jaar	Aantal huiselijk-geweldsincidenten ³
2005	3242
2006	3057
2007	3007

Bron: BPS regiopolitie Groningen, bewerking CMO Groningen

Wat zegt nu dit aantal incidenten? Zoals in hoofdstuk 1 staat aangegeven, moeten gegevens rond omvang met de nodige voorzichtigheid worden geïnterpreteerd. In de eerste plaats vanwege het feit dat bij de politie sprake is van een relatief nieuwe manier van registreren (groeimodel) en in de tweede plaats omdat er sprake is van een groot 'dark number'; veel incidenten worden niet bij de politie gemeld. Geschat wordt dat slechts één op de acht gevallen van huiselijk geweld bij de politie terechtkomt (Van Dijk, 1997). Zoals eveneens al eerder genoemd, betreft dit een relatief oud rapport. Door de inspanningen van de politie in de afgelopen jaren zou dit aantal mogelijk lager kunnen zijn. Echter, momenteel zijn er geen recentere schattingen voorhanden. Indien de huidige aantallen meldingen bij de Groninger

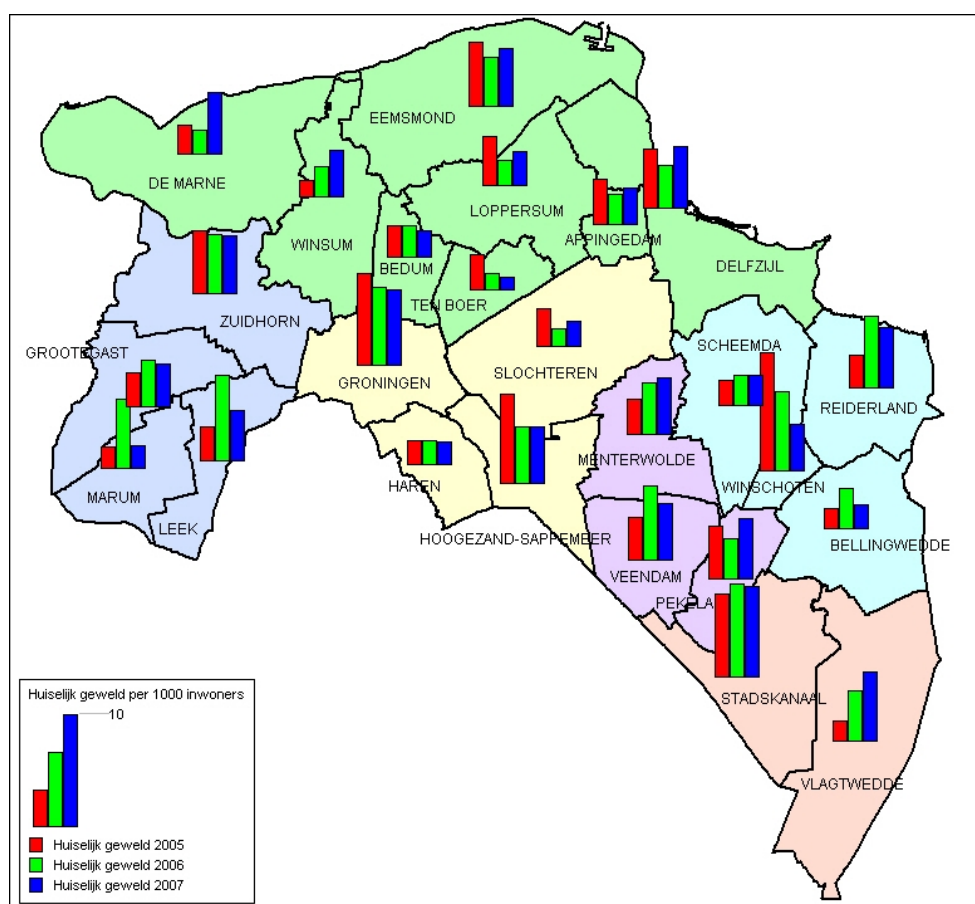
³ In bijlage 2 staat een tabel met alle incidentcodes (82 in totaal) waarbinnen huiselijk geweld in het BPS van de politie is geregistreerd.

politie worden gecorrigeerd met de 'oude' schatting, zouden er in de provincie Groningen jaarlijks ruwweg 26.000 huiselijk-geweldsincidenten plaatsvinden.

Huiselijk geweld in kaart

In figuur 1 wordt het aantal meldingen van huiselijk geweld gerelateerd aan het aantal inwoners⁴. Weergegeven wordt hoeveel incidenten van huiselijk geweld in de drie verschillende onderzoeksjaren bij de politie zijn geregistreerd per duizend inwoners. Om de gekleurde balkjes die per gemeente worden weergegeven te kunnen duiden, vindt u in de legenda linksonder in de figuur een ijkpunt. Een balkje staat voor tien huiselijk-geweldsincidenten per duizend inwoners. De rode balkjes staan voor 2005, de groene voor 2006 en de blauwe voor 2007. Zo zijn er in 2005 in de gemeente Groningen 8,1 incidenten huiselijk geweld per duizend inwoners bij de politie gemeld, in 2006 waren dit er 6,9 en in 2007 6,7.

Figuur 1: Huiselijk geweld per duizend inwoners in 2005-2007



Bron: BPS regiopolitie Groningen, bewerking CMO Groningen

Uit de figuur blijkt dat relatief de meeste huiselijk-geweldsincidenten zich voordoen in Stadskanaal en Groningen. In Winschoten doet zich in de loop der jaren een opvallende daling voor in het promillage huiselijk-geweldsincidenten. Een afname wil overigens niet zeggen dat er ook sprake is van een daadwerkelijke afname van het aantal gevallen van huiselijk geweld. Het kan ook zijn dat er gewoonweg minder bij de politie wordt gemeld. In de gemeente Vlagtwedde daarentegen is er

⁴ In bijlage 3 wordt in een tabel weergegeven hoeveel incidenten huiselijk geweld er per gemeente bij de politie gemeld zijn. Ook wordt er voor elk afzonderlijk jaar op een overzichtskaart weergegeven hoeveel huiselijk-geweldsincidenten er per duizend inwoners per gemeente zijn geweest.

sprake van een stijging in de periode 2005-2007. Ook hier geldt dat er niet per definitie sprake hoeft te zijn van een stijging van het werkelijke aantal gevallen van huiselijk geweld.

Landelijk gezien blijkt uit het onderzoek 'Met de deur in huis' van Advies- en Onderzoeksgroep Beke dat in 2006 gemiddeld 3,9 huiselijk-geweldsincidenten per duizend inwoners werden geteld. Uit ons onderzoek blijkt dat in 2006 in de provincie Groningen gemiddeld 5,3 huiselijk-geweldsincidenten per duizend inwoners bij de politie zijn gemeld.

2.2 Huiselijk geweld naar soort

Zoals al in de inleiding werd genoemd, zijn de politiecijfers omtrent huiselijk geweld zeer geschikt om inzicht te geven in de aard en de kenmerken van huiselijk geweld. In deze paragraaf zullen we een overzicht geven van de vijf soorten huiselijk geweld: fysiek, seksueel, geestelijk, bedreiging en belaging. Fysiek geweld kan omschreven worden als geweld waarbij iemand lichamelijk pijn wordt gedaan of waarbij deze dreiging bestaat. Bij seksueel geweld gaat het om het gedwongen ondergaan van seksuele handelingen of de dreiging daarvan. Geestelijk geweld bestaat uit bespotting, het dreigen de relatie te verbreken en het verbieden van bepaalde zaken zoals bellen of het op bezoek gaan bij vrienden. Met belaging wordt het vroegere stalking bedoeld. En bedreiging, tot slot, is een moeilijk te omschrijven begrip dat een hoop vragen oproept. Is er bijvoorbeeld sprake van verbaal geweld of psychisch geweld? De vakgroep Strafrecht en Criminologie van de Rijksuniversiteit Groningen heeft een onderzoek uitgevoerd naar bedreiging van burgers in de regio Groningen (de Haan, 2006). In dit onderzoek wordt uitgebreid ingegaan op de betekenis van het begrip 'bedreiging'. Het voert voor ons te ver om hier diep op in te gaan. Binnen het bestek van dit onderzoek baseren wij ons op hetgeen de Groninger politie in haar registratiesysteem (BPS) als bedreiging heeft bestempeld.

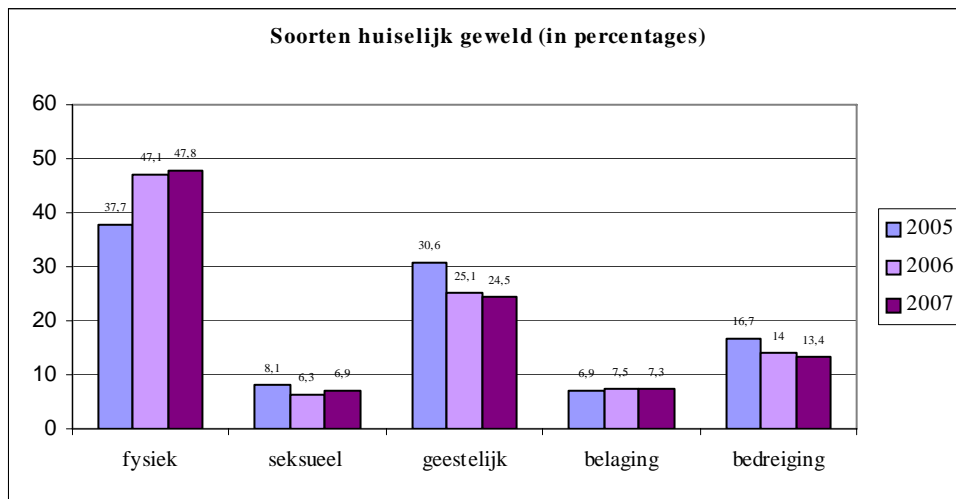
Een melding van huiselijk geweld wordt niet automatisch door de politie ingedeeld in een van de hierboven genoemde vijf soorten huiselijk geweld. In principe is het zo dat een melding van huiselijk geweld binnen elke incidentcode kan worden weggeschreven. Een incidentcode is een code die aan een bepaald incident wordt toegekend. Zo staat bijvoorbeeld code 332 voor 'aanranding'. In de inleiding van dit rapport werd al genoemd dat alle meldingen van huiselijk geweld, die in de periode 2005-2007 bij de politie zijn geregistreerd, vallen binnen 82 incidentcodes. Wij hebben naar het voorbeeld van het rapport, 'Binnen zonder kloppen: omvang, aard en achtergronden van huiselijk geweld in 2005 op basis van landelijke politiecijfers' van Advies- en Onderzoeksgroep Beke, een indeling van al deze incidentcodes gemaakt naar de vijf soorten huiselijk geweld. In bijlage 2 staat weergegeven binnen welke incidentcodes uit het BPS de soorten geweld vallen. Bij de indeling naar deze vijf soorten geweld dient nog een aanvullende opmerking te worden gemaakt. Wij hebben elk incident van huiselijk geweld ingedeeld in één soort huiselijk geweld. Een voorbeeld moge dit verduidelijken: in het registratiesysteem van de politie staat de volgende melding:

'Vrouw belt politie: man in kennelijke staat mishandelt zijn vriendin. Volgens de mevrouw doet hij dit vaker, wordt ze ook vaak opgesloten, stalkt hij haar en mag zij haar vriendinnen niet zien.'

De betreffende diender registreert deze melding onder de code 'man/vrouw mishandeling' en geeft er de code van huiselijk geweld aan. In de onderliggende rapportage wordt dit incident van huiselijk geweld onder lichamelijk huiselijk geweld meegerekend. Terwijl er natuurlijk tegelijkertijd sprake is van geestelijk geweld. Echter, binnen het bestek van dit onderzoek is het niet mogelijk een dergelijk incident in binnen meerdere soorten geweld in te delen. Om deze reden hebben wij ons voor de indeling gebaseerd op de codes die de politie zelf aan het incident heeft toegekend.

Figuur 2 toont de relatieve omvang van de soorten huiselijk geweld⁵.

Figuur 2



Bron: BPS regiopolitie Groningen, bewerking CMO Groningen

Verreweg het grootste gedeelte van huiselijk geweld bestaat uit fysiek geweld. In de loop der jaren wordt dit aandeel steeds groter; in 2007 bestaat bijna de helft van alle meldingen van huiselijk geweld uit fysiek geweld. Ook een relatief groot gedeelte bestaat uit geestelijk geweld, hoewel dit aandeel in de loop der jaren iets lijkt te dalen. Het aandeel bedreiging daalt in de loop der jaren van 17 procent in 2005 naar ruim 13 procent in 2007. Seksueel geweld en belaging vormen het kleinste aandeel in de meldingen huiselijk geweld en schommelen elk rond de 7 procent. Bijlage 4 geeft de indeling naar de vijf soorten geweld weer per regio en per gemeente.

⁵ Incidenten die niet in deze vijf soorten konden worden ingedeeld (categorie 'overig geweld'), zijn buiten beschouwing gelaten (zie bijlage 2).

Het is interessant om onze gegevens te vergelijken met de gegevens die afkomstig zijn van Advies- en Onderzoeksgroep Beke. Het gaat hier om een analyse van de eerste veertig huiselijk-geweldsincidenten vanaf 1 februari 2006 waarbij verdachte en slachtoffer bekend zijn. In tabel 2 vergelijken we onze provinciale cijfers van 2006 met de landelijke cijfers van Advies- en Onderzoeksgroep Beke van 2006.

Tabel 2: Vergelijking soorten geweld provinciale met landelijke situatie

Soort huiselijk geweld	Provincie Groningen 2006 (CMO Groningen)	Landelijk 2006 (Advies- en Onderzoeksgroep Beke)
Fysiek	47,1%	56,7%
Seksueel	6,3%	4,3%
Geestelijk	25,1%	14,8%
Belaging	7,5%	4,0%
Bedreiging	14,0%	20,2%

Bron: BPS regiopolitie Groningen, bewerking CMO Groningen

Omdat de onderzoeksmethode van Advies- en Onderzoeksgroep Beke zeer afwijkt van die van ons, moeten bovenstaande percentages met de nodige voorzichtigheid geïnterpreteerd worden. Landelijk lijkt er sprake te zijn van meer fysiek geweld en bedreiging.

2.3 Kenmerken van de slachtoffers

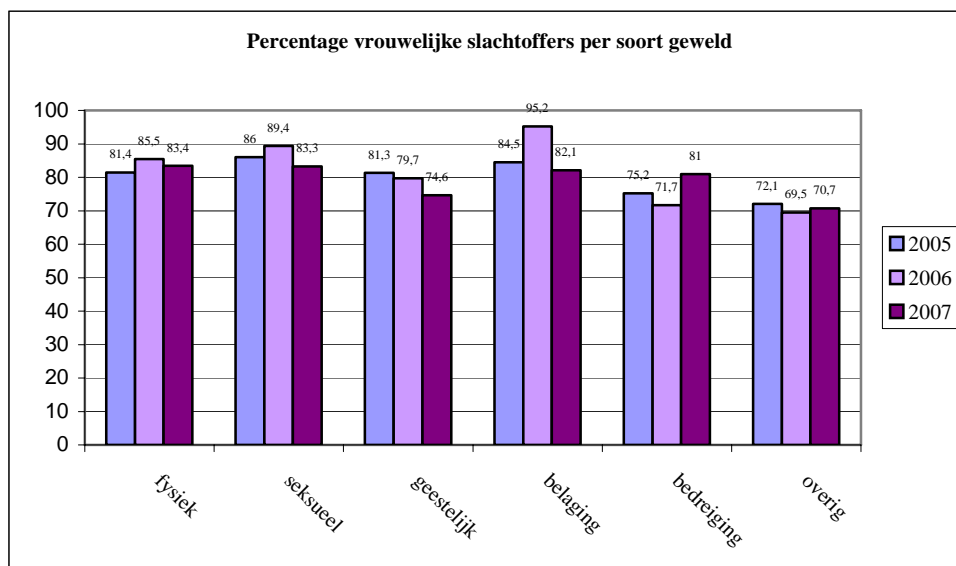
Hieronder worden enkele kenmerken van de groep slachtoffers belicht. In bijlage 5 wordt een toelichting gegeven hoe de groep slachtoffers uit het BPS van de politie is gefilterd.

In de eerste plaats bekijken we hoe de verdeling is tussen de mannelijke en vrouwelijke slachtoffers van huiselijk geweld. Het blijkt dat het percentage vrouwelijke slachtoffers rond de 80 procent schommelt (80 procent in 2005, 82 procent in 2006 en 81 procent in 2007⁶). Dit komt overeen met de landelijke cijfers (|Ferwerda, 2006). Advies- en Onderzoeksgroep Beke concludeert op basis van de bestaande verhouding tussen de mannelijke en de vrouwelijke slachtoffers dat er heel duidelijk sprake van een genderprobleem, waarbij de ongelijke machtsverhoudingen tussen mannen en vrouwen een aanzienlijke rol spelen. Dit leidt tot een negatieve geweldsspiraal, waarin zowel mannen als vrouwen een rol vervullen (Ferwerda, 2006).

⁶ In bijlage 6 staat weergegeven hoe de verdeling mannelijke/ vrouwelijke slachtoffers in de regio's en gemeenten eruitziet.

Figuur 3 laat zien hoe de verhouding tussen vrouwelijke en mannelijke slachtoffers is binnen de verschillende soorten huiselijk geweld.

Figuur 3

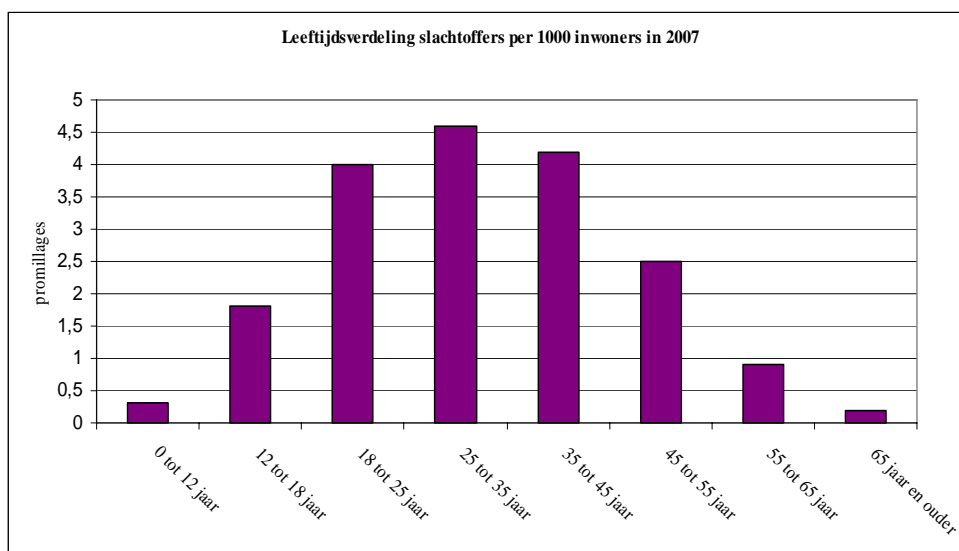


Bron: BPS regiopolitie Groningen, bewerking CMO Groningen

Het aandeel vrouwelijke slachtoffers is per soort geweld in de onderzoeksperiode redelijk constant te noemen.

In de tweede plaats zoomen we in op de leeftijd van de slachtoffers van huiselijk geweld. In figuur 4 worden de aantallen slachtoffers per leeftijdscategorie gerelateerd aan de aantallen inwoners, per leeftijdscategorie⁷.

Figuur 4



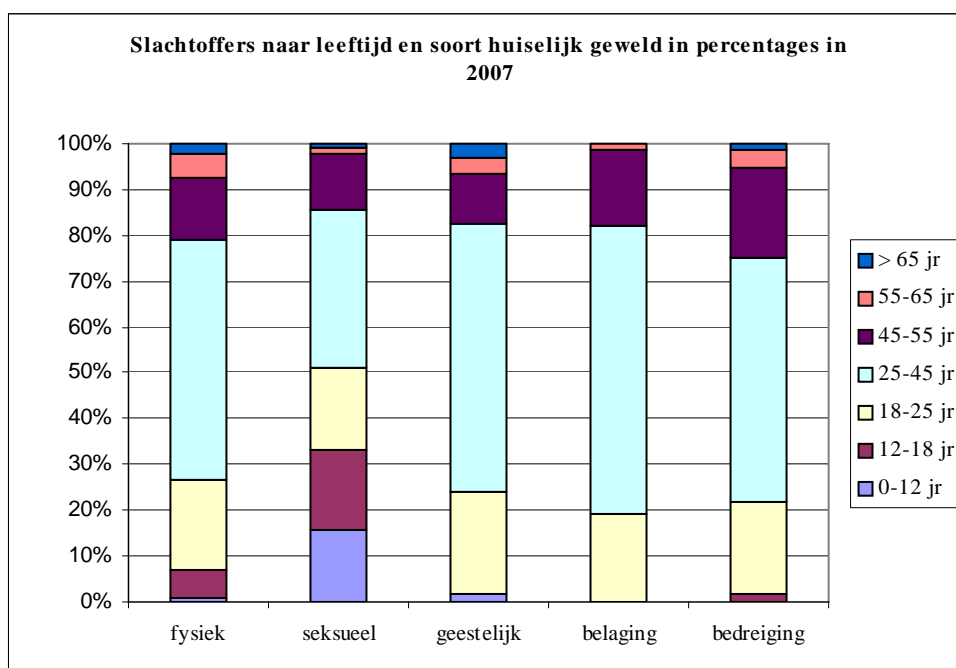
Bron: BPS regiopolitie Groningen, bewerking CMO Groningen

⁷ In bijlage 7 staat de leeftijdsverdeling van de slachtoffers per gemeente en per regio beschreven.

Het blijkt dat de meeste slachtoffers tussen de 25 en 35 jaar oud zijn. Dit komt overeen met het landelijke beeld. Het percentage slachtoffers wordt kleiner richting de jongste en oudste slachtoffers.

Samenvattend blijkt dat de meeste slachtoffers van huiselijk geweld vrouw zijn en meestal tussen de 25 en 35 jaar oud. Het is mogelijk nog wat dieper op de materie in te gaan door te onderzoeken of jongere slachtoffers van huiselijk geweld te maken krijgen met andere soorten huiselijk geweld dan de oudere slachtoffers. Deze informatie wordt getoond in figuur 5. Om de gegevens nog enigszins overzichtelijk te houden is ervoor gekozen alleen het overzicht van 2007 weer te geven. In bijlage 8 worden de percentages voor alle jaren weergegeven.

Figuur 5



Bron: BPS regiopolitie Groningen, bewerking CMO Groningen

Er blijken inderdaad verschillen te zijn: vergeleken met de andere soorten huiselijk geweld is de groep 0- tot 12-jarigen het grootst bij de categorie seksueel geweld. Ook de categorie 12- tot 18-jarigen is bij deze categorie relatief fors.

2.4 Wie zijn de slachtoffers?

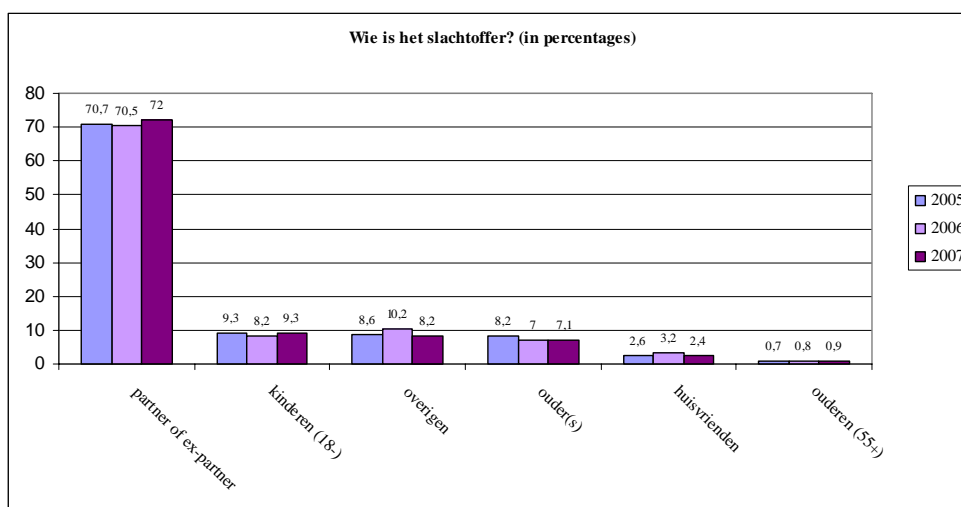
Bij het toekennen van de projectcode huiselijk geweld in het BPS registreert de politie eveneens, waar mogelijk, op wie het huiselijk geweld gericht is. Zo krijgen we inzicht in wie de slachtoffers van huiselijk geweld precies zijn. Er worden zes soorten slachtoffers onderscheiden:

1. Ouderen (55+)
2. Huisvrienden
3. Ouders
4. Kinderen (18-)
5. Partners en ex-partners
6. Overigen

In figuur 6 is goed te zien dat in alle jaren veruit de meeste huiselijk-geweldsincidenten zich afspelen binnen de (ex-)relatie: ruim 70 procent. Daarnaast

blijkt een aanzienlijk percentage van de huiselijk-geweldsincidenten gericht te zijn op kinderen (ruim 9 procent)⁸.

Figuur 6



Bron: BPS regiopolitie Groningen, bewerking CMO Groningen

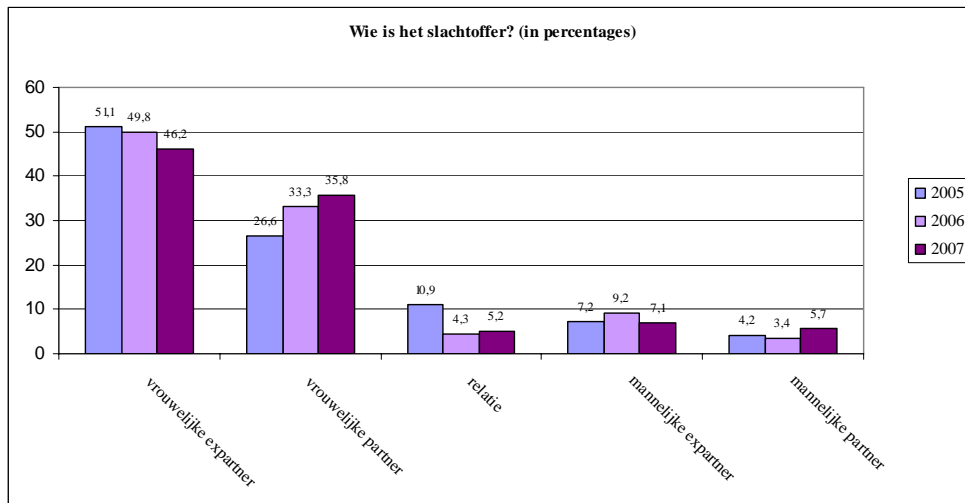
Onze bevindingen komen in hoofdlijnen overeen met de percentages die Advies- en Onderzoeksgroep Beke heeft gevonden (Ferwerda, 2006). Ook uit deze percentages blijkt dat huiselijk geweld in de meeste gevallen plaatsvindt tussen (ex-)partners; zowel landelijk als in de provincie Groningen betreft dit ruim 70 procent van de meldingen. Daarnaast zijn kinderen en overige familieleden de slachtoffers die zowel landelijk als provinciaal duidelijk naar voren komen.

Aangezien het meeste huiselijk geweld zich afspeelt binnen de (ex-)relatie, is het interessant om te bekijken hoe deze categorie is opgebouwd. Er kan een onderscheid gemaakt worden naar vijf soorten slachtoffers van het huiselijk partnergeweld:

1. De mannelijke partner
2. De vrouwelijke partner
3. De mannelijke ex-partner
4. De vrouwelijke ex-partner
5. De relatie (hierbij kon geen nader onderscheid worden aangebracht)

⁸ In bijlage 9 staat de relatie tussen dader en slachtoffer op regionaal en gemeentelijk niveau weergegeven.

Figuur 7



Bron: BPS regiopolitie Groningen, bewerking CMO Groningen

Uit de registraties van de politie blijkt dat in de meeste gevallen huiselijk partnergeweld gericht is op vrouwelijke ex-partners. Ook de vrouwelijke partner is vaak het slachtoffer. In de onderzoeksperiode zien we dat het geweld tegen vrouwelijke ex-partners wat afneemt terwijl het geweld tegen vrouwelijke partners toeneemt. Mannen zijn een stuk minder vaak slachtoffer van partnergeweld. Volgens Ferwerda (2006) speelt het huiselijk geweld waarbij mannelijke partners het slachtoffer zijn, zich vaak af binnen een homoseksuele relatie.

2.5 Huiselijk geweld tegen kinderen

Van alle slachtoffers van huiselijk geweld zijn kinderen het meest kwetsbaar. Het is algemeen bekend dat kinderen die te maken krijgen met huiselijk geweld, hetzij als slachtoffer, hetzij als getuige, een grotere kans lopen om zich later zelf schuldig te maken aan het plegen van huiselijk geweld (zie Ferwerda e.a., 1996) of zelf (opnieuw) slachtoffer te worden.

Uit de huiselijk-geweldsincidenten in het systeem van de politie is het mogelijk enige informatie te destilleren omtrent kinderen en huiselijk geweld:

Als eerste blijkt dat van alle slachtoffers van huiselijk geweld jaarlijks bijna 7 procent onder de 18 jaar is. Dit beeld komt bij benadering overeen met het landelijke beeld uit het rapport 'Met de deur in huis' van Advies- en Onderzoeksgroep Beke. In tabel 3 worden de minderjarige slachtoffers opgesplitst naar twee leeftijdsgroepen en wordt jaarlijks zowel het percentage ten opzichte van het totaal aantal slachtoffers als het absolute aantal weergegeven. Deze cijfers zijn afkomstig uit de politieregistratie (BPS).

Tabel 3: Overzicht minderjarige slachtoffers naar jaar

	Totaal		0-12 jarigen		12-18 jarigen	
	Percentage	N	Percentage	N	Percentage	N
2005	6,3%	83	1,5%	20	4,8%	63
2006	5,5%	73	0,8%	11	4,6%	62
2007	6,7%	90	1,6%	22	5,1%	68

Bron: BPS regiopolitie Groningen, bewerking CMO Groningen

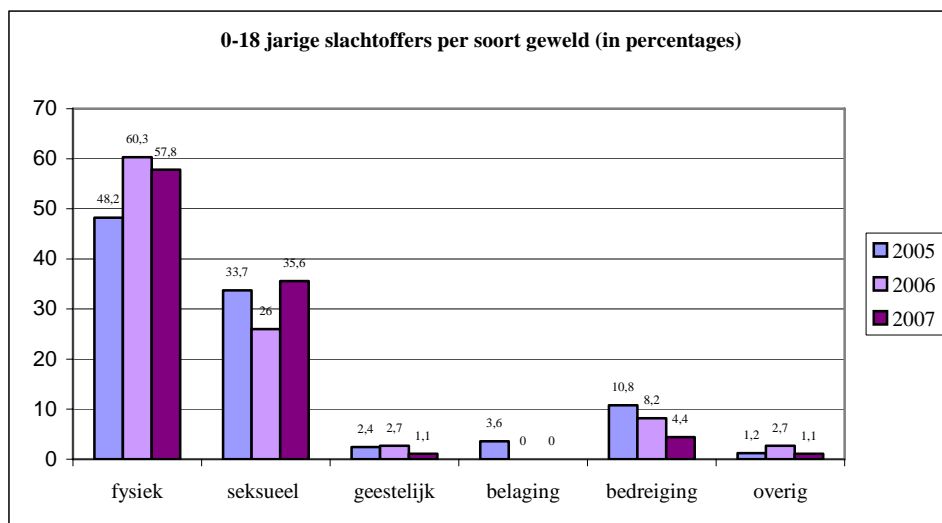
Uit tabel 3 blijkt dat er jaarlijks tussen de 73 en 90 minderjarige slachtoffers bij de politie geregistreerd staan. Het is een bekend gegeven dat van de meeste gevallen van huiselijk geweld waarbij een kind slachtoffer is, geen melding of aangifte bij de politie wordt gedaan. Als we de cijfers van de politie vergelijken met die van het Advies- en Meldpunt Kindermishandeling (AMK), dan zien we een opmerkelijk verschil in aantal: in 2005 zijn daar vanuit de provincie Groningen 343 meldingen binnengekomen, in 2006 waren dit er 425 en in 2007 444 (Bron: BJZ Groningen). De gang van zaken bij de regiopolitie Groningen is dat gezinnen waarbij geweld tussen (ex-)partners speelt, worden aangemeld bij het Advies- en Steunpunt Huiselijk Geweld (ASHG). Daarbij geeft de politie zoveel mogelijk aan of kinderen getuige zijn geweest van huiselijk geweld. Deze kinderen worden echter in het registratiesysteem (BPS) van de politie niet als slachtoffer vermeld. Als we de cijfers van het ASHG nader bekijken, zien we dat er in 2007 652 gezinnen zijn aangemeld voor 'Eerste hulp bij huiselijk geweld'. Hierbij waren 740 kinderen betrokken. Over het algemeen gaan het hier om zeer jonge kinderen. In bijlage 10 worden enkele cijfers van het ASHG weergegeven.

Als tweede blijkt uit de politieregistraties dat de meeste minderjarige slachtoffers van huiselijk geweld meisjes zijn (circa 70 procent). Naarmate de slachtoffers jonger zijn, is een groter percentage van de slachtoffers van het mannelijk geslacht; van de 0- tot 12-jarigen is bijna de helft mannelijk en van de 12- tot 18-jarigen is het percentage jongens ruim een kwart.

Als laatste blijkt uit het BPS dat kinderen met name slachtoffer zijn van seksueel geweld (zie figuur 5). In 2007 is een derde van alle slachtoffers van seksueel geweld minderjarig. Ook van de slachtoffers van fysiek geweld is circa 8 procent minderjarig.

Wanneer we binnen de groep slachtoffers van 0 tot 18 jaar, zie figuur 8, naar het soort geweld waar men slachtoffer van wordt kijken, blijkt dat de minderjarige slachtoffers met name slachtoffer worden van fysiek geweld; rond de 60 procent van de minderjarige slachtoffers heeft te maken met fysiek geweld. Daarnaast blijkt dat ruim een derde van de minderjarige slachtoffers te maken krijgt met seksueel geweld.

Figuur 8



Bron: BPS regiopolitie Groningen, bewerking CMO Groningen

2.6 Huiselijk geweld tegen ouderen

Ouderenmishandeling is een relatief onbekend probleem. De daders van ouderenmishandeling zijn vrijwel altijd personen met wie de oudere een persoonlijke en/of professionele afhankelijkheidsrelatie onderhoudt. Meestal gaat het hierbij om de naaste familie, bijvoorbeeld een partner, zoon of dochter. De mishandelingen zijn meestal moedwillig; er is dan sprake van opzettelijke mishandeling. Bij deze vorm van mishandeling weten daders heel goed wat ze doen en handelen ze uit financieel gewin, desinteresse of wraak. Daarnaast wordt de mishandeling uitgeoefend door overbelaste mantelzorgers die ontsporen in de zorg (Vilans, 2006).

De verwachting is dat ouderenmishandeling zal toenemen door de dubbele vergrijzing (meer ouderen en hogere leeftijd). Daarnaast is het zo dat naarmate mensen ouder worden, ze steeds afhankelijker worden en daardoor dus ook kwetsbaarder. Aangenomen wordt dat circa 5 procent van alle thuiswonende vijftenzestigplussers wel eens slachtoffer is van ouderenmishandeling (Comijs e.a., 1996). Voor de provincie Groningen komt dit neer op ruim vierduizend vijftenzestigplussers.

In de provincie Groningen zijn er ten tijde van het schrijven van dit rapport vier meldpunten ouderenmishandeling (Leek, Vlagtwedde, Stadskanaal en regio Winschoten) en er zijn aandachtsfunctionarissen in alle andere gemeenten, uitgezonderd de gemeenten Ten Boer en Menterwolde. Bij de meldpunten en aandachtsfunctionarissen kunnen ouderen, maar ook signaleerders terecht met vragen omtrent ouderenmishandeling en een melding doen. Ouderen doen over het algemeen weinig meldingen van huiselijk geweld bij de politie. In 2007 zijn er bij de verschillende meldpunten in totaal 10 meldingen van ouderenmishandeling gedaan, in 2006 waren dit er 18. Er rust een taboe op huiselijk geweld en voor oudere mensen geldt vaak sterker dan voor jongere mensen dat ze niet graag 'hun vuile was buiten hangen'.

In de landelijke definitie van ouderenmishandeling gaat men uit van ouderen van 65 jaar en ouder, terwijl in de onderliggende rapportage steeds is uitgegaan van vijftenvijftigplussers. Voor de onderstaande berekening zullen wij uitgaan van beide

groepen ouderen, zodat de cijfers vergelijkbaar blijven met onze voorgaande meting én vergelijkbaar zijn met de landelijke cijfers.

In tabel 4 staat weergegeven hoeveel vijfenzestigplussers en vijfenvijftigplussers er in de periode 2005-2007 bij de politie geregistreerd staan inzake een huiselijk geweldsincident. In de linkerkolommen wordt het aantal ouderen weergegeven dat slachtoffer wordt van huiselijk geweld. In de rechterkolommen staat het percentage oudere slachtoffers ten opzichte van de totale groep slachtoffers van huiselijk geweld weergegeven. Met andere woorden: in 2007 is van de hele groep slachtoffers die bij de politie staat geregistreerd, 5,8 procent ouder dan 55 jaar en 1 procent ouder dan 65 jaar.

Tabel 4: Aantal en percentage vijfenzestig- en vijfenvijftigplussers geregistreerd bij politie inzake huiselijk geweld

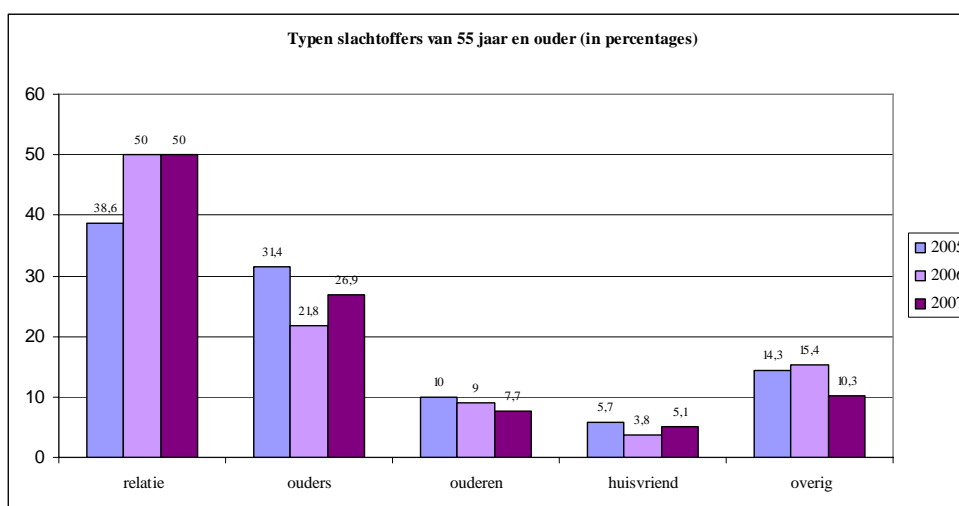
Jaar	Aantal 65+	Aantal 55+	Percentage 65+	Percentage 55+
2005	33	72	2,5%	5,4%
2006	18	78	1,4%	5,9%
2007	14	78	1,0%	5,8%

Bron: BPS regiopolitie Groningen, bewerking CMO Groningen

Er wordt vanuit gegaan dat het bij de politie geregistreerde aantal ouderen slechts een fractie bedraagt van het werkelijke aantal ouderen dat slachtoffer wordt van huiselijk geweld.

In paragraaf 2.4 hebben we uitgelegd dat de politie bij het toekennen van de projectcode huiselijk geweld onderscheid maakt in het type relatie tussen dader en slachtoffer. Bij geweld tegen vijfenvijftigplussers zijn er vijf typen slachtoffers te onderscheiden. Zie hiervoor figuur 9.

Figuur 9

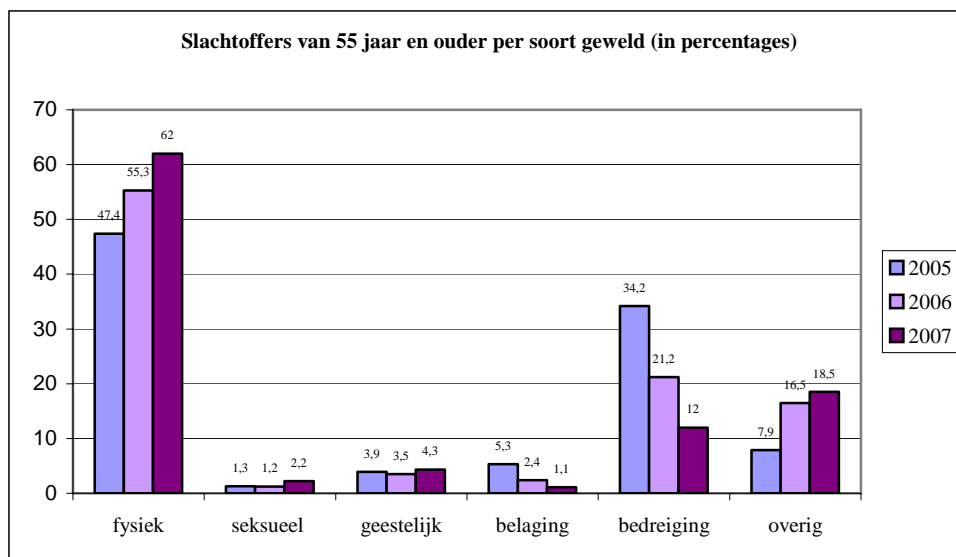


Bron: BPS regiopolitie Groningen, bewerking CMO Groningen

Het blijkt dat het geweld tegen ouderen zich voornamelijk binnen de relatie afspeelt. Op de tweede plaats gaat het om geweld dat door kinderen tegen de ouders wordt uitgeoefend.

Figuur 10 toont van welke soorten geweld ouderen (vijfenvijftigplussers) slachtoffer worden. Het blijkt dat ouderen met name te maken hebben met fysiek geweld en dit aandeel wordt steeds hoger in de loop der jaren.

Figuur 10



Bron: BPS regiopolitie Groningen, bewerking CMO Groningen

2.7 Samenvatting

In dit onderzoek naar huiselijk geweld in de provincie Groningen gaan we in op omvang, aard en kenmerken van huiselijk geweld in de periode 2005-2007. We hebben ons hiervoor gebaseerd op het bedrijfsprocessensysteem (BPS) van de regiopolitie Groningen. Sinds 1 januari 2005 voegt de politie de projectcode huiselijk geweld toe aan die incidenten waarvan de betrokken verbalisanten vermoeden dat er sprake is van huiselijk geweld. In de inleiding van dit rapport werd benadrukt dat de weergegeven cijfers rond de omvang van huiselijk geweld met de nodige voorzichtigheid moeten worden betracht. In de eerste plaats vanwege het feit dat er bij de politie sprake is van een relatief nieuwe manier van registreren. En in de tweede plaats omdat er bij het onderwerp huiselijk geweld sprake is van een groot 'dark number'; veel incidenten blijven bij de politie onbekend en komen niet in hun registraties terecht. Bij de omvang van huiselijk geweld zoals die in dit rapport beschreven wordt, is dan ook sprake van slechts het topje van de ijsberg.

Het blijkt dat er jaarlijks steeds iets minder huiselijk-geweldsincidenten bij de politie worden geregistreerd. Dit wil absoluut niet zeggen dat er daadwerkelijk minder huiselijk geweld plaatsvindt. Het kan ook zo zijn dat er gewoonweg minder geregistreerd wordt. Echter, dit is met de politiecijfers niet te controleren. Om deze reden moeten ook de politiecijfers met de nodige voorzichtigheid worden geïnterpreteerd. Lang niet alle gevallen van huiselijk geweld komen op het bordje van de politie terecht. Geschat wordt dat er jaarlijks ruwweg 26.000 huiselijk-geweldsincidenten in de provincie Groningen plaatsvinden. In de gehele provincie komen er gemiddeld circa 3,9 incidenten huiselijk geweld per duizend inwoners voor. In de gemeenten Stadskanaal en Groningen komen jaarlijks relatief de meeste incidenten huiselijk geweld voor.

Net als in de voorgaande meting is het huiselijk geweld weer onderverdeeld naar vijf soorten geweld: fysiek, geestelijk, seksueel, belaging en bedreiging. Verreweg het grootste gedeelte van het geregistreerde huiselijk geweld bestaat uit fysiek

geweld, bijna 50 procent in 2007. Dit komt overeen met de landelijke cijfers. De tweede grote categorie huiselijk geweld bestaat uit geestelijk geweld (bijna een kwart in 2007). Seksueel geweld en bedreiging vormen de kleinste groepen huiselijk geweld.

Het percentage vrouwelijke slachtoffers van huiselijk geweld blijft in de onderzoeksperiode redelijk constant schommelen rond de 80 procent. Ook in heel Nederland is dit het geval. Er lijkt hier sprake te zijn van een genderprobleem. De meeste slachtoffers zijn tussen de 25 tot 45 jaar oud. Het percentage slachtoffers wordt kleiner richting de oudste en de jongste slachtoffers. Wanneer we het onderscheid naar de verschillende soorten geweld nader bekijken, blijkt dat bij seksueel geweld opvallend veel jongere slachtoffers voorkomen; van alle slachtoffers van seksueel huiselijk geweld is ruim 15 procent 12 jaar of jonger en nog eens ruim 15 procent is tussen de 12 en 18 jaar oud. In het bestand van de politie wordt bijgehouden op wie het huiselijk geweld gericht is. Dit geeft ons inzicht in wie het slachtoffer precies is. Er wordt een onderscheid gemaakt naar zes verschillende soorten slachtoffers: ouderen (55+), huisvrienden, ouders, kinderen, de partner of ex-partner en overige slachtoffers, door de politie niet nader ingedeeld. Bij verreweg het meeste huiselijk geweld dat door de politie is geregistreerd, is het slachtoffer een partner of een ex-partner, ruim 70 procent. Bij nadere inspectie blijkt dat het hier meestal gaat om de vrouwelijke ex-partners. Veel minder vaak is een mannelijke (ex-) partner het slachtoffer. Volgens Ferwerda (2006) gaat het in de gevallen waarin het slachtoffer wel een mannelijke (ex-) partner is, meestal om een homoseksuele relatie.

Het blijkt dat bij een niet te verwaarlozen percentage huiselijk geweld één of meerdere kinderen het slachtoffer zijn. Bijna 7 procent van alle slachtoffers van huiselijk geweld, die bij de politie bekend zijn, is jonger dan 18 jaar. Bij de regiopolitie staan jaarlijks tussen de 73 en 90 minderjarigen geregistreerd. Vergeleken met de cijfers van het Advies- en Meldpunt Kindermishandeling (AMK) zijn er opmerkelijke verschillen in aantal, hier worden jaarlijks ruim vierhonderd kinderen aangemeld. De gang van zaken bij de regiopolitie Groningen is dat gezinnen waarin huiselijk geweld speelt, worden aangemeld bij het Advies- en Steunpunt Huiselijk Geweld Groningen (ASHG). De politie geeft hierbij aan of er sprake is van kinderen die getuige zijn geweest van het huiselijk geweld. Zo zijn er in 2007 bij het ASHG 740 kinderen aangemeld. Over het algemeen gaat het hier om zeer jonge kinderen. Helaas zijn deze kinderen niet in het BPS te achterhalen, omdat ze niet als slachtoffer van huiselijk geweld worden geregistreerd. Van de 73 tot 90 kinderen die wel uit het BPS te destilleren zijn, blijkt dat deze kinderen met name slachtoffer worden van fysiek en seksueel geweld en dat het voornamelijk meisjes zijn.

Naast kinderen zijn ook ouderen zeer kwetsbaar als het gaat om huiselijk geweld. Van de slachtoffers van huiselijk-geweldsincidenten die bij de politie worden geregistreerd, is ruim 5 procent 55 jaar of ouder en 1 procent is vijftenzestigplusser. Er wordt vanuit gegaan dat het aantal bij de politie geregistreerde oudere slachtoffers slechts een fractie bedraagt van het werkelijk aantal ouderen dat slachtoffer wordt van huiselijk geweld. Uit een onderzoek dat in 1996 is uitgevoerd (Comijs, e.a., 1996) bleek dat circa 5 procent van de ouderen wel eens slachtoffer is van ouderenmishandeling. Voor de provincie Groningen gaat het dan om ruim vierduizend ouderen. Daarnaast is de verwachting dat dit probleem alleen maar groter wordt door onder andere de dubbele vergrijzing. Uit de politieregistratie blijkt dat ouderenmishandeling zich voornamelijk binnen de relatie afspeelt. Op de tweede plaats gaat het om geweld dat door kinderen tegen de ouders wordt uitgeoefend. Tot slot blijkt dat deze ouderen met name te maken hebben met fysiek geweld.

Hoofdstuk 3 Huiselijk geweld nader bekeken

In het voorgaande hoofdstuk zijn we ingegaan op de incidenten huiselijk geweld die bij de politie staan geregistreerd. In dit hoofdstuk gaat het over daadwerkelijke aangiften, waarbij een proces-verbaal werd opgemaakt. Het gaat hierbij om het officieel aangifte doen van een strafbaar feit bij de politie. Dit wordt zwart-op-wit vastgelegd en ondertekend met het verzoek om vervolging. Hoewel het erg belangrijk is dat er aangifte wordt gedaan, is het niet de enige manier om een dader van huiselijk geweld strafrechtelijk te vervolgen en het huiselijk geweld te doen stoppen.

In dit hoofdstuk richten we ons in de eerste plaats op het totale percentage aangiften van huiselijk geweld. De laatste jaren zijn er veel inspanningen verricht om de aangiftebereidheid van huiselijk geweld te verhogen. Zien we dit terug in de cijfers? Behalve op het totale percentage aangiften zoomen we ook in op de aangiftebereidheid per soort geweld. Ook kijken we naar de aangiftebereidheid per soort relatie die dader en slachtoffer met elkaar onderhouden. Daarnaast nemen we de aangevers onder de loep⁹. Hoe oud zijn ze? Zijn het voornamelijk mannen of vrouwen? Behalve of er aangifte is gedaan of niet, registreert de politie sommige betrokkenen bij een huiselijk- geweldsincident als formele verdachte in het BPS. In paragraaf 3.2 gaan we in op de kenmerken van deze verdachten. In dit hoofdstuk komt tot slot een nadere inspectie van de kenmerken van de daders van huiselijk geweld aan de orde. Het gaat hier om de verdiepingsslag die later wordt beschreven.

3.1 Huiselijk geweld en aangifte

In deze paragraaf gaan we, het stond al in de inleiding, in de eerste plaats in op het aantal keren dat er aangifte wordt gedaan van een huiselijk-geweldsincident. We zullen dit uitsplitsen per soort geweld. Zo wordt duidelijk of er van de ene soort geweld meer aangifte wordt gedaan dan van de andere. Ook onderzoeken we het aantal aangiften per soort relatie. Doet een huisvriend bijvoorbeeld meer aangifte van huiselijk geweld dan een vader of moeder? Tot slot komen in deze paragraaf enkele kenmerken van de personen die aangifte doen aan de orde. Het gaat hier om de zogenoemde aangevers.

Aantal aangiften

Eerst hebben we de verhouding berekend tussen alle aangiften en alle huiselijk-geweldsincidenten die bij de politie staan geregistreerd. Met andere woorden: van hoeveel incidenten huiselijk geweld doet men eigenlijk aangifte? Het kan overigens zo zijn dat er van één incident huiselijk geweld meerdere aangiften zijn gedaan. Zo kan bijvoorbeeld van een incident waarbij een man zijn vrouw heeft geslagen, zowel de vrouw als de dochter van het echtpaar aangifte doen. In dit geval is er van één incident huiselijk geweld tweemaal aangifte gedaan. Echter, voor de verhouding tussen aangiften en huiselijk-geweldsincidenten onderzoeken wij uitsluitend of er aangifte is gedaan of niet. We onderzoeken dus niet hoe vaak er van hetzelfde incident aangifte is gedaan. In het genoemde voorbeeld van de man die zijn vrouw slaat, nemen wij in onze berekeningen dan ook slechts één aangifte mee.

⁹ Er dient nog een opmerking te worden geplaatst bij de aangiften die worden gedaan van seksueel geweld. Zaken van seksueel geweld die bij de politie worden gemeld, worden in bepaalde gevallen verder afgehandeld via het zedenprotocol. Onduidelijk is daarmee of de aangiften die in het BPS zijn geregistreerd, daarmee de werkelijke stand van zaken weergeven. Helaas kan hierover in dit onderzoek geen uitsluitel worden gegeven.

In Tabel 5 worden de aantallen malen weergegeven waarin minimaal één keer aangifte is gedaan. In de rechterkolom staat weergegeven hoeveel procent dit is van het totaal aantal huiselijk-geweldsincidenten.

Tabel 5: Aantal en percentage aangiften inzake huiselijk geweld per jaar

Jaar	Aantal aangiften	Percentage aangiften
2005	1162	35,8%
2006	1171	38,3%
2007	1145	38,1%

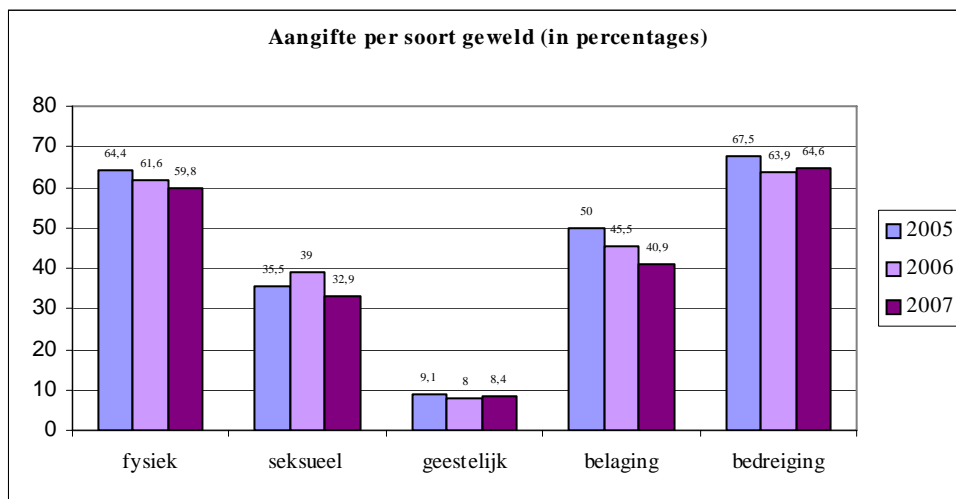
Bron: BPS regiopolitie Groningen, bewerking CMO Groningen

In 2005 bleek nog dat de provincie Groningen iets onder het landelijke aangiftepercentage van 39,9 procent zat (Ferwerda, 2005). In 2006 is het aangiftepercentage in de provincie Groningen gelijk aan het landelijke percentage. Dat blijkt uit het onderzoek 'Met de deur in huis' van Advies- en Onderzoeksgroep Beke (2006). Van 2007 zijn er geen landelijke cijfers bekend. Hoewel de provincie in de pas loopt met het landelijke beeld, blijft het van belang om slachtoffers van huiselijk geweld te blijven doordringen van het belang van het doen van aangifte.

Aangiften per soort geweld

In figuur 11 blijkt dat er grote verschillen in het percentage aangiften bestaan per soort geweld.

Figuur 11



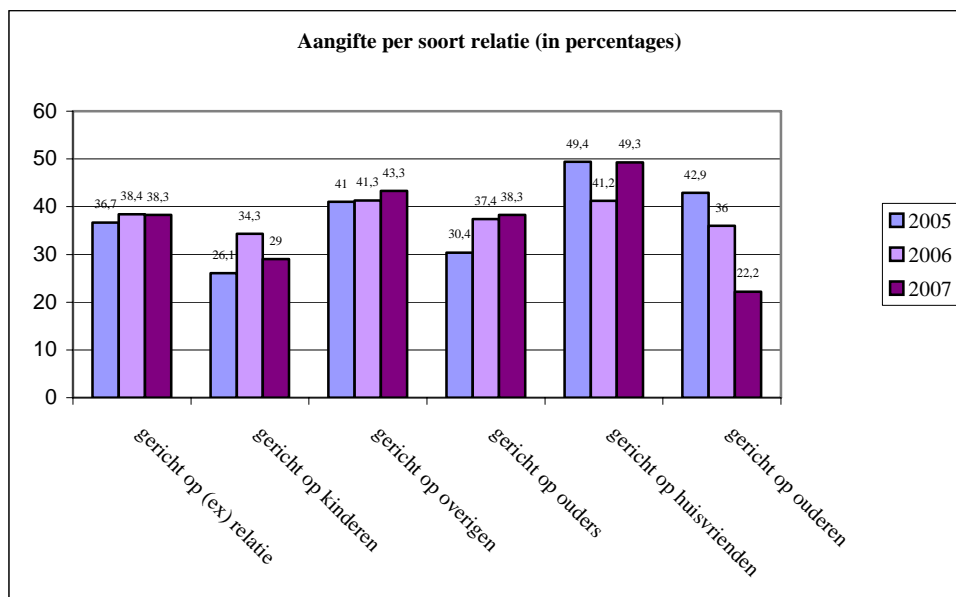
Bron: BPS regiopolitie Groningen, bewerking CMO Groningen

Personen doen het vaakst aangifte, indien ze te maken hebben gehad met fysiek geweld of bedreiging. Het percentage aangiften bij fysiek geweld neemt overigens in de loop der jaren wel wat af. Van geestelijk geweld wordt erg weinig aangifte gedaan.

Aangiften per soort relatie

In figuur 12 wordt per soort relatie getoond in hoeveel procent van de incidenten er aangifte wordt gedaan.

Figuur 12



Bron: BPS regiopolitie Groningen, bewerking CMO Groningen

Uit deze figuur blijkt het vaakst aangifte wordt gedaan als de slachtoffers van huiselijk geweld huisvrienden zijn. Van bijna de helft van al deze huiselijk-geweldsincidenten wordt aangifte gedaan. In de loop der jaren wordt relatief het minst aangifte gedaan als de slachtoffers van huiselijk geweld kinderen zijn. Dit lage percentage wordt hoogstwaarschijnlijk veroorzaakt doordat kinderen vanuit de afhankelijke positie waarin ze meestal verkeren beperktere mogelijkheden hebben om aangifte te doen.

Een verhaal apart vormt het percentage aangiften dat wordt gedaan bij huiselijk geweld dat gericht is op ouderen; in 2005 werd er in vergelijking met de andere categorieën veel aangifte gedaan, maar dit percentage neemt in de loop der jaren behoorlijk af naar slechts 22 procent in 2007. Het is moeilijk te spreken van een tendens aangezien de onderzoeksperiode van drie jaar daarvoor te kort is. Maar het is een zorgelijke ontwikkeling die nader onderzoek behoeft.

Leeftijd en geslacht van de aangevers

Tot slot zullen we trachten een beeld te schetsen van de personen die aangifte doen: de zogenaamde aangevers. Zoals we in het begin van deze paragraaf al hebben uitgelegd, kan het zo zijn dat er van één huiselijk-geweldsincident door meerdere personen aangifte wordt gedaan. In de volgende tabel (tabel 6) wordt het totaal aantal malen dat er aangifte wordt gedaan weergegeven. Het kan dus zo zijn dat sommige aangiften betrekking hebben op hetzelfde huiselijk-geweldsincident. We kijken of de personen die aangifte doen mannen of vrouwen zijn en we kijken hoe oud de aangevers waren ten tijde van de aangifte.

Tabel 6: Overzicht aangevers

	Totaal	Mannen	Vrouwen	Totaal		Man		Vrouw	
				Gem.	Med. ¹⁰	Gem.	Med.	Gem.	Med.
2005	1022	23,1%	76,9%	35,3	35	38,9	39	34,2	33
2006	996	20,8%	79,2%	35,4	36	38,4	39	34,6	35
2007	947	22,6%	77,3%	35,4	36	38,4	39	34,5	34

Bron: BPS regiopolitie Groningen, bewerking CMO Groningen

Uit deze tabel blijkt dat aangevers veelal van het vrouwelijk geslacht en gemiddeld rond de 35 jaar oud zijn.

3.2 Huiselijk geweld en verdachten

De politie registreert sommige betrokkenen als formele verdachte in het systeem. Net zoals niet van elk incident aangifte wordt gedaan, wordt ook niet bij alle incidenten een formele verdachte benoemd. Op het moment dat een verdachte in het BPS wordt vastgelegd, moet een aantal formele activiteiten richting Openbaar Ministerie (OM) en de persoon in kwestie worden afgehandeld. Er worden aanvullende gegevens vastgelegd. Deze gegevens worden in deze paragraaf besproken. Net zoals bij de aangiften het geval is, is het ook mogelijk dat bij één huiselijk-geweldsincident meerdere personen als verdachte in het BPS worden geregistreerd. We zullen nader ingaan op het aantal malen dat minimaal één verdachte is vastgelegd per soort geweld en we zullen kijken naar leeftijd en geslacht van de verdachten.

In tabel 7 wordt weergegeven hoe vaak minimaal één verdachte wordt geregistreerd bij het totaal aan huiselijk-geweldsincidenten, uitgesplitst naar de vijf verschillende soorten geweld.

Tabel 7: Aantal malen dat er minimaal één verdachte wordt geregistreerd

Soort geweld	Aantal maal minimaal één verdachte			Percentage		
	2005	2006	2007	2005	2006	2007
Totaal	1351	1441	1367	42%	47%	46%
Fysiek	679	790	792	78%	75%	71%
Seksueel	100	78	74	54%	55%	46%
Geestelijk	85	82	73	12%	15%	13%
Belaging	89	92	73	56%	55%	43%
Bedreiging	236	216	207	62%	69%	67%
Overig geweld	162	183	148	17%	22%	22%

Bron: BPS regiopolitie Groningen, bewerking CMO Groningen

Allereerst blijkt dat jaarlijks in ruim 40 procent van alle huiselijk-geweldsincidenten minimaal één verdachte wordt vastgelegd. Dit is een zeer hoog percentage, vergeleken met het landelijke percentage van ruim 20. Dit hoge percentage is

¹⁰ Dit is de mediaan: de waarde van de middelste waarneming (leeftijd)

mede te danken aan de Groninger aanpak om huiselijk geweld goed in beeld te krijgen en uiteindelijk te doen stoppen.

Geslacht en leeftijd van de verdachten

Wanneer we kijken naar de verdachten als groep kunnen we een onderverdeling maken naar hun leeftijd en geslacht. Het gaat hier om het totaal aantal verdachten die geregistreerd staan bij alle huiselijk-geweldsincidenten in de periode 2005-2007. In tabel 7 wordt het aantal incidenten huiselijk geweld weergegeven waarbij minimaal één verdachte wordt geregistreerd. Echter, in totaal worden meerdere verdachten geregistreerd. Deze aantallen staan weergegeven in de linkerkolom van tabel 8. Van de aantallen verdachten is echter een gedeelte recidivist. Om verdachten niet dubbel mee te tellen hebben we de recidivisten eruit gefilterd. In de rechterkolom wordt het totale aantal unieke verdachten inzake huiselijk geweld weergegeven.

Tabel 8: Overzicht alle geregistreerde verdachten en de unieke verdachten

	Alle verdachten	Unieke verdachten
2005	1459	1201
2006	1555	1208
2007	1457	1077

Bron: BPS regiopolitie Groningen, bewerking CMO Groningen

In tabel 9 wordt per jaar de verdeling naar geslacht en leeftijd weergegeven.

Tabel 9: Verdachten naar geslacht en leeftijd

	2005	2006	2006
Geslacht verdachte			
Man	89,8%	88,2%	87,2%
Vrouw	10,2%	11,8%	12,8%
Leeftijd verdachte			
1 tot 12	0,4%	0,4%	0,1%
12 tot 18	4,3%	5,8%	4,9%
18 tot 25	17,4%	17,0%	15,0%
25 tot 45	56,2%	54,3%	56,2%
45 tot 55	12,1%	13,8%	15,9%
55 tot 66	4,7%	4,1%	5,1%
66 en ouder	4,9%	4,6%	2,8%

Bron: BPS regiopolitie Groningen, bewerking CMO Groningen

Het blijkt dat jaarlijks bijna 90 procent van de verdachten mannelijk is. Daarnaast blijkt dat ruim de helft van de verdachten tussen de 25 en 45 jaar oud is. Deze cijfers komen overeen met de bevindingen van Advies- en Onderzoeksgroep Beke (Ferwerda, 2006).

3.3 Huiselijk geweld en recidive

Bij recidive gaat het erom vast te stellen of plegers van huiselijk geweld na verloop van tijd weer een delict in de sfeer van huiselijk geweld plegen. In deze rapportage stellen wij de recidive vast door te onderzoeken of verdachten van huiselijk geweld vaker in het BPS voorkomen in de periode 2005-2007. Deze gegevens worden getoond in de onderstaande tabel.

Tabel 10: Recidive onder verdachten in de periode 2005-2007

Soort pleger	Aantal	Percentage
Eenmalige plegers	3486	78%
Recidivisten (twee- en driemaal)	835	19%
Veelplegers (meer dan driemaal)	150	3%

Bron: BPS regiopolitie Groningen, bewerking CMO Groningen

Het blijkt dat in deze periode 78 procent van de verdachten van huiselijk geweld eenmaal in het BPS voorkomt in de genoemde periode. In deze zelfde periode komt 19 procent van de verdachten twee- of driemaal voor inzake huiselijk geweld. En een ruime minderheid staat meer dan driemaal in de periode 2005-2007 in het BPS geregistreerd.

3.4 Huiselijk geweld en daderprofiel

Behalve van de gegevens uit het BPS hebben we voor deze rapportage tevens gebruik gemaakt van gegevens uit het herkenningssysteem van de politie, het HKS. In het BPS, dat de basis vormde voor dit onderzoek, wordt een code huiselijk geweld aan bepaalde incidenten toegekend. Zodoende hebben we in de voorgaande hoofdstukken uitspraken kunnen doen over mogelijke plegers van huiselijk geweld, de zogenaamde verdachten. We spreken bewust over verdachten, omdat uit het BPS niet blijkt of deze personen door de rechter ook schuldig zijn bevonden aan huiselijk geweld. Hoewel er in het BPS wel processen-verbaal worden aangemaakt, worden er geen veroordelingen geregistreerd. Daarnaast wordt in het BPS slechts een beperkt aantal gegevens van de verdachten van huiselijk geweld geregistreerd.

Wanneer er een proces-verbaal wordt aangemaakt, betekent dit dat er verschillende verklaringen worden samengevoegd die door getuigen en verdachten in een zaak worden afgelegd. Dit alles tezamen vormt het proces-verbaal dat naar het Openbaar Ministerie wordt gestuurd. Wanneer de verdachte uit het proces-verbaal schuldig wordt bevonden aan een misdrijf, krijgt deze persoon een veroordeling. Deze veroordeling wordt teruggekoppeld aan de politie, die deze samen met andere gegevens in het HKS registreert.

Het is mogelijk om de verdachten van huiselijk geweld, afkomstig uit het BPS, op te zoeken in het HKS. Op deze wijze is het mogelijk om van de verdachten van huiselijk geweld te onderzoeken of zij schuldig zijn bevonden aan bepaalde misdrijven. Zo kunnen we bijvoorbeeld nagaan hoeveel antecedenten een verdachte van huiselijk geweld heeft. Maar we kunnen ook onderzoeken of een verdachte van huiselijk geweld mogelijk verslaafd is aan alcohol of drugs. Het enige dat we niet kunnen onderzoeken is of de verdachte van huiselijk geweld ook daadwerkelijk schuldig is bevonden aan het plegen ervan, omdat in het HKS geen code huiselijk geweld aan de incidenten is toegevoegd. De toegevoegde waarde van een onderzoek naar de verdachten huiselijk geweld in het HKS is dat er een zogenaamd 'daderprofiel' kan worden opgesteld. In de volgende paragrafen zullen we ingaan op de achtergrond van de daders. Waar komen ze vandaan? Hoe oud waren ze toen ze hun eerste delict pleegden? Hoeveel feiten hebben ze gepleegd?

Wat voor feiten hebben ze gepleegd? Hoeveel antecedenten hebben ze? Zijn ze verslaafd aan alcohol en/of drugs?

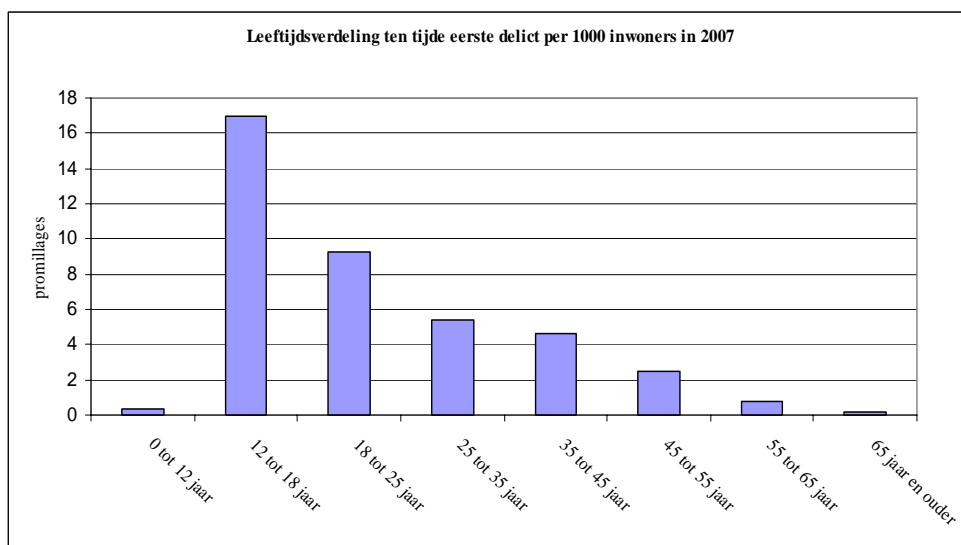
Achtergrond van de daders

In totaal hebben we 2333 verdachten van huiselijk geweld in het HKS kunnen traceren en onderzoeken. Het blijkt dat de meeste daders in het HKS man zijn: 91,3 procent. Een minderheid is vrouw (8,7 procent).

Men staat soms voor meerdere misdrijven en veroordelingen in het HKS geregistreerd. Het is daarom niet zinvol om zomaar een gemiddelde leeftijd van de daders te berekenen. Maar elke persoon in het HKS krijgt voor een eerste keer een veroordeling. We hebben daarom gekeken naar de leeftijd die de dader had, toen deze zijn eerste veroordeling kreeg. Het blijkt dat de daders ten tijde van het eerste incident gemiddeld ruim 27 jaar waren. De leeftijden lopen overigens uiteen van 12 t/m 85 jaar¹¹.

Figuur 13 toont een indeling in leeftijdscategorieën. We hebben de aantallen daders binnen die leeftijdscategorieën gerelateerd aan het aantal inwoners van de provincie binnen die leeftijdscategorieën. Zo krijgen we een beeld om hoeveel daders het gaat per duizend inwoners, de promillages. Het gaat hier wederom om de leeftijd van de dader ten tijde van het eerste incident.

Figuur 13



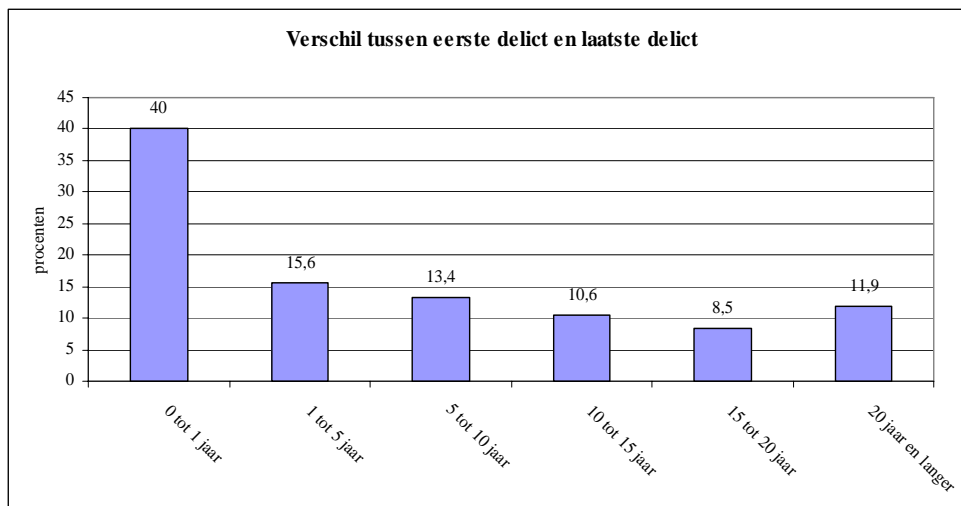
Bron: HKS regiopolitie Groningen, bewerking CMO Groningen

Te zien is dat relatief de meeste daders tussen de 12 en 18 jaar oud zijn. Het gaat hier dus niet om daders van alleen huiselijk geweld, maar om veroordelingen voor allerlei soorten misdrijven.

¹¹ De mediaan, de waarde van de middelste waarneming, bedraagt 23 jaar.

Zoals we al eerder beschreven, hebben daders soms meerdere misdrijven op hun kerfstok en dientengevolge meerdere veroordelingen. We hebben berekend hoeveel tijd er is verstreken tussen het eerste en het laatste incident waarvoor de daders in het HKS staan. Figuur 14 toont deze gegevens in percentages.

Figuur 14



Bron: HKS regiopolitie Groningen, bewerking CMO Groningen

Verreweg het grootste gedeelte heeft een periode tot een jaar tussen het eerste en laatste delict zitten. Maar binnen deze categorie hebben verreweg de meeste daders slechts één delict gepleegd en zit er dus geen tijd tussen een eerste en laatste delict. Toch is er ook een groep daders die heel lang in het HKS staat geregistreerd; deze groep staat 20 tot ruim 51 jaar in het bestand.

Van de daders is de etniciteit bekend. Omdat het te ver voert alle verschillende etnische achtergronden afzonderlijk in een figuur te plaatsen, hebben we de CBS-indeling gehanteerd. In bijlage 13 wordt deze indeling weergegeven. Tabel 11 geeft de percentages per CBS-code weer.

Tabel 11: Overzicht CBS-codes

CBS-code	Percentage
Nederland	72,8%
Nederlandse Antillen	6,9%
Suriname	4,2%
Overig Afrika	3,0%
West-Europa	2,7%
Turkije	2,0%
Marokko	1,7%
Indonesië	1,5%
Midden-Oosten	1,3%
Voormalig Oostblok	1,2%
Voormalig Joegoslavië	0,9%
Overig Amerika	0,7%
Overig Azië	0,6%
Noord-Amerika	0,2%
Oceanië	0,04%
Overig	0,04%

Bron: HKS regiopolitie Groningen, bewerking CMO Groningen

Te zien is dat een grote meerderheid van de daders een Nederlandse etnische achtergrond heeft. Op de tweede plaats komen de daders met een Antilliaanse etnische achtergrond.

Feiten en antecedenten

Hieronder gaan we in op de feiten en de antecedenten van de daders. Om het verschil tussen beide begrippen aan te geven, geven we een voorbeeld:

P. A., een 31-jarige man uit Zaltbommel, gaat graag 's avonds stappen. Dit doet hij elk weekend. Hij drinkt dan vaak erg veel alcohol. Zo nu en dan heeft hij last van een kwade dronk. Zo ook een paar weken geleden. A. was zeer dronken en had ruzie gekregen met zijn vriendin. Zij was alvast naar huis gegaan. A. had nog een paar extra biertjes gedronken en werd hoe langer hoe bozer. Op een gegeven moment liep hij naar huis, maar omdat hij zo kwaad was, heeft hij een ruit ingetrapt. Een wat oudere man die zijn hondje aan het uitlaten was, sprak A. aan op zijn gewelddadige gedrag. Dit moest de oudere man bekopen met een paar fikse meppen. A. is vervolgens naar huis gegaan. Een week later zit A. weer dronken in de kroeg. Weer krijgt hij mot met mensen en weer wordt hij erg agressief. Hij trapt wederom een ruit in, maar wordt hierbij op heterdaad betrapt door een dienstdoende politieman. A. krijgt een proces-verbaal waarin drie strafbare feiten vermeld worden (tweemaal vernieling en eenmaal mishandeling). Hij wordt voor alle drie strafbare feiten veroordeeld, maar hij heeft één antecedent. Hij staat in het HKS geregistreerd voor drie feiten en één antecedent.

In het HKS van de regiopolitie Groningen hebben de 2.333 geregistreerde daders 26.134 feiten gepleegd. Het gemiddelde ligt op 11,2 feiten, maar de meeste daders hebben vier feiten gepleegd. Het grootste aantal feiten dat door één persoon is gepleegd bedraagt 229.

In totaal hebben de 2.333 daders 17.217 antecedenten. Er zijn dus tegen de 2333 daders in totaal 17.217 proces-verbalen opgemaakt. Het gemiddelde ligt op 7,4 antecedenten, maar de meeste daders hebben drie antecedenten op hun naam staan. Het grootste aantal antecedenten voor één persoon bedraagt 140.

In tabel 12 wordt een overzicht gegeven hoeveel procent van de daders een bepaald aantal feiten heeft gepleegd. Bijvoorbeeld: 24,2 procent van de daders van huiselijk geweld heeft één feit gepleegd, 13,2 procent heeft twee feiten gepleegd, etc. Er is voor gekozen om alleen de eerste tien feiten weer te geven, omdat het percentage daders met meer feiten vrij klein is.

Tabel 12: Overzicht aantal feiten (in percentages)

Aantal feiten	Feiten
1	24,2%
2	13,2%
3	8,4%
4	8,0%
5	4,3%
6	3,6%
7	3,9%
8	2,7%
9	2,9%
10	2,7%

Bron: HKS regiopolitie Groningen, bewerking CMO Groningen

Te zien is dat de meeste daders één feit plegen.

In tabel 13 worden de antecedenten weergegeven, op dezelfde manier als de feiten: 31 procent heeft één antecedent, 13,5 procent heeft twee antecedenten, etc. Ook hier is er weer voor gekozen om alleen de eerste tien antecedenten weer te geven, omdat het percentage daders met meer antecedenten vrij klein is.

Tabel 13: Overzicht aantal antecedenten (in percentages)

Aantal antecedenten	Antecedenten
1	31%
2	13,5%
3	9,6%
4	7,3%
5	4,5%
6	4,4%
7	3,0%
8	3,6%
9	2,6%
10	1,4%

Bron: HKS regiopolitie Groningen, bewerking CMO Groningen

Verslaving

In het HKS van de politie wordt geregistreerd of een dader al dan niet verslaafd is aan alcohol of drugs, of iemand vuurwapengevaarlijk is en of iemand een verzetpleger is. Deze gegevens worden in tabel 14 weergegeven. Echter, het is zo dat de eerste twee gegevens geen harde feiten zijn. Deze registraties zijn enkel en alleen gebaseerd op de informatie die een dader zelf verstrekt. Dus in de praktijk kan het zo zijn dat iemand met duidelijke naaldsporen én een zware geur van alcohol om zich heen, toch aangeeft geen drugs en/of alcohol te gebruiken. Dit wordt dan ook niet als verslaving in het HKS geregistreerd. De indicaties vuurwapengevaarlijk en verzetpleger echter zijn wel gebaseerd op feitelijkheden.

In tabel 14 staat weergegeven welk percentage van de plegers van huiselijk geweld aangeeft verslaafd te zijn aan harddrugs of alcohol en welk percentage vuurwapengevaarlijk en/of een verzetpleger is.

Tabel 14: Indicatie verslaving, vuurwapens, verzetpleger

Verslaving	Aantal	Percentage
Indicatie alcoholist	24	1%
Indicatie harddruggebruiker	100	4,3%
Indicatie vuurwapengevaarlijk	21	0,9%
Indicatie verzetpleger	25	1,1%

Bron: HKS regiopolitie Groningen, bewerking CMO Groningen

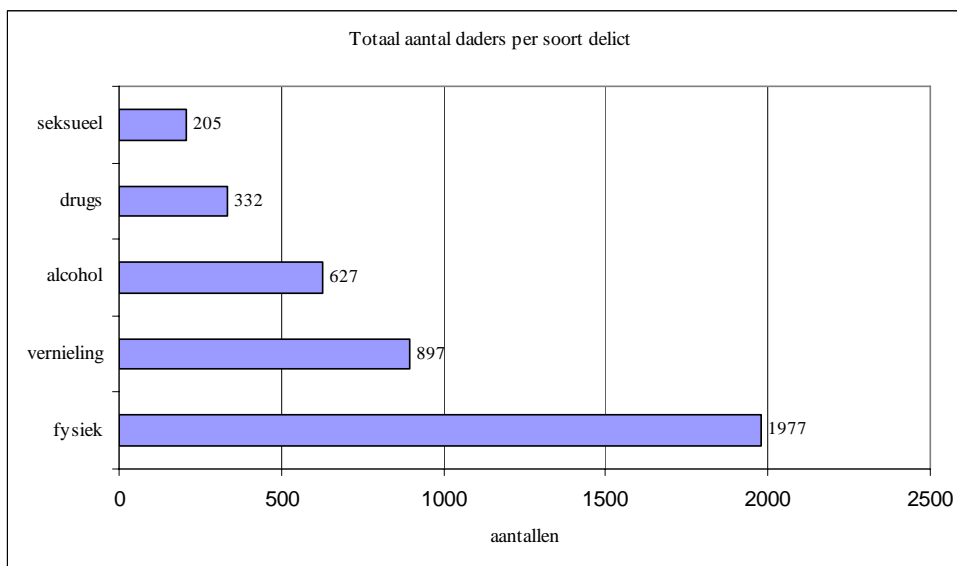
Zoals uit de tabel blijkt, geeft slechts een fractie van de daders aan dat men verslaafd is: slechts 1 procent van de daders geeft toe alcoholverslaafd te zijn, ruim 4 procent geeft aan drugsverslaafd te zijn. Slechts enkele daders zijn vuurwapengevaarlijk en ook een klein percentage staat bekend als verzetpleger.

Aantal strafbare feiten

Hierboven hebben we de achtergrond van de daders van huiselijk geweld besproken, evenals het aantal feiten dat ze hebben gepleegd en het aantal antecedenten dat ze hebben. Hier zullen we ingaan op de inhoud; welke strafbare feiten hebben de daders eigenlijk gepleegd? Hiervoor hebben we een indeling gemaakt naar soorten strafbare feiten. We kijken naar seksueel geweld, fysiek geweld, het gebruik van alcohol, het gebruik van drugs en tot slot zullen we de strafbare feiten onder de loep nemen die verband houden met geweld in de openbare sfeer.

In figuur 15 wordt een indeling gemaakt naar soorten feiten en de aantallen daders hiervan: Zo zijn 205 daders voor (meerdere) seksuele delicten veroordeeld en zijn 332 daders voor (meerdere) drugsgerelateerde delicten veroordeeld, etc.

Figuur 15



Bron: HKS regiopolitie Groningen, bewerking CMO Groningen

De meeste daders in het HKS zijn veroordeeld voor fysieke delicten. Het minst vaak zijn ze veroordeeld voor drugsgerelateerde en seksuele delicten.

Aantal strafbare feiten seksueel geweld

Allereerst gaan we in op de strafbare feiten bij seksueel geweld. Hieronder worden verstaan:

- verkrachting;
- aanranding;
- overige seksuele misdrijven en mishandeling.

In tabel 15 wordt weergegeven hoeveel procent van de daders één of meer strafbare zedendelicten heeft gepleegd. In totaal staan er in het HKS 205 daders geregistreerd voor zedendelicten. Veruit de meeste daders echter zijn niet voor seksuele delicten veroordeeld (91,2 procent).

Tabel 15: Feiten seksueel geweld en het aantal daders

Aantal feiten	Percentage daders	Aantal daders
1	5,7%	133
2	1,9%	43
3	0,8%	18
4	0,2%	4
5	0,1%	2
6	0,1%	3
7	0,0%	1
9	0,0%	1

Bron: HKS regiopolitie Groningen, bewerking CMO Groningen

Uit deze tabel blijkt dat 5,7 procent van de daders één delict heeft gepleegd, 1,8 procent heeft twee delicten gepleegd, etc. Er zijn slechts enkele daders in het HKS geregistreerd met meer dan drie seksuele delicten.

De meeste veroordeelde daders van seksuele delicten zijn van het mannelijk geslacht (99,5 procent). De gemiddelde leeftijd ten eerste van het eerste delict is 24,8 jaar. De meeste daders vallen qua leeftijd ten tijde van het eerste delict in de categorie 12 tot 18 jaar.

Aantal strafbare feiten fysiek geweld

Vervolgens hebben we de strafbare feiten bij fysiek geweld onderzocht. Deze categorie is opgebouwd uit de volgende feiten:

- bedreiging;
- moord en doodslag (poging);
- moord en doodslag (voltooid);
- overige misdrijven tegen het leven;
- mishandeling;
- dood/letsel door schuld;
- diefstal met geweld.

In tabel 16 wordt weergegeven hoeveel procent van de daders één of meer strafbare feiten heeft gepleegd.

Tabel 16: Feiten fysiek geweld en het aantal daders

Aantal feiten	Percentage daders	Aantal daders
1	34,9%	814
2	16,9%	393
3	9,6%	225
4	5,7%	134
5	4,2%	99
6	2,8%	65
7	2,0%	47
8	1,7%	40
9	1,4%	33
10	0,9%	22
11	0,6%	14
12	0,5%	12
13	0,3%	8
14	0,6%	15
15	0,2%	4
16	0,3%	8
17	0,2%	5
18	0,1%	2
19	0,2%	5
20	0,0%	1
21	0,0%	1
22	0,2%	5
23	0,0%	1
24	0,1%	2
25	0,3%	8
26	0,1%	3
28	0,1%	2
29	0,1%	3
30	0,0%	1
33	0,1%	2
35	0,1%	2
41	0,0%	1

Bron: HKS regiopolitie Groningen, bewerking CMO Groningen

In totaal zijn er 1977 daders veroordeeld voor fysiek geweld. Ook hier geldt dat verreweg de meeste daders van deze delicten één delict hebben gepleegd (34,9 procent). Het hoogste aantal delicten, door één persoon gepleegd, bedraagt 41.

Van de daders die zijn veroordeeld voor fysieke delicten is 92 procent man. De gemiddelde leeftijd ten tijde van het eerste delict bedroeg 27,2 jaar. De meeste daders zijn dan tussen de 12 en 25 jaar oud.

Aantal strafbare feiten alcoholgebruik

Ook is onderzocht hoeveel strafbare feiten er zijn gepleegd die verband houden met alcoholgebruik. De strafbare feiten die hieronder worden gerekend, zijn:

- onder invloed in het verkeer (auto/motor);
- rijden na ontzegging;
- weigeren bloedproef.

Ruim 73 procent van de daders is niet voor feiten veroordeeld die verband houden met alcoholgebruik. Van de 27 procent daders die wel in het HKS staan geregistreerd wegens feiten, gerelateerd aan alcoholgebruik, hebben de meesten één delict gepleegd. Deze gegevens worden weergegeven in tabel 17.

Tabel 17: Feiten alcoholgebruik en het aantal daders

Aantal feiten	Percentage daders	Aantal daders
1	11,8%	275
2	5,5%	129
3	3,6%	83
4	2,1%	50
5	1,0%	23
6	0,6%	13
7	0,5%	11
8	0,3%	7
9	0,3%	6
10	0,1%	2
11	0,2%	5
12	0,1%	2
13	0,0%	1
15	0,0%	1
16	0,1%	3
17	0,1%	3
19	0,1%	5
20	0,0%	1
21	0,0%	1
22	0,0%	1
25	0,0%	1
30	0,0%	1
31	0,0%	1
40	0,0%	1
57	0,0%	1

Bron: HKS regiopolitie Groningen, bewerking CMO Groningen

In totaal zijn er 627 daders die zijn veroordeeld voor feiten die verband houden met alcohol. Bijna 12 procent van de daders heeft één strafbaar feit gepleegd dat verband houdt met alcohol.

De gemiddelde leeftijd van deze daders ten tijde van hun eerste delict is 23,2 jaar. Ruim 96 procent is van het mannelijk geslacht. Bijna 70 procent van deze daders is tussen de 12 en 25 jaar oud.

Aantal strafbare feiten drugsgebruik

Verder is gekeken hoeveel strafbare feiten drugsgerelateerd zijn.

Drugsgerelateerde feiten zijn:

- middelenlijst (hard);
- middelenlijst(soft);
- overige overtredingen Opiumwet.

Het overzicht hiervan wordt in tabel 18 getoond. Het merendeel van de daders (85,8 procent) is niet veroordeeld voor drugsgerelateerde feiten.

Tabel 18: Feiten drugsgebruik en het aantal daders

Aantal feiten	Percentage daders	Aantal daders
1	6,7%	160
2	3,5%	81
3	1,3%	31
4	1,0%	24
5	0,5%	12
6	0,4%	10
7	0,1%	3
8	0,1%	2
9	0,0%	1
10	0,0%	1
11	0,0%	1
12	0,1%	3
13	0,0%	1
17	0,0%	1
21	0,0%	1

Bron: HKS regiopolitie Groningen, bewerking CMO Groningen

In totaal zijn er 332 daders voor strafbare feiten die te maken hebben met drugs veroordeeld. Bijna 7 procent van de daders heeft één strafbaar feit gepleegd. Eén dader van huiselijk geweld staat in het HKS geregistreerd voor 21 delicten die te maken hebben met drugs.

De meeste daders zijn van het mannelijk geslacht (95,8 procent) en de gemiddelde leeftijd ten tijde van het eerste delict bedroeg 20,3 jaar. Ruim 70 procent van deze daders was ten tijde van het eerste delict tussen de 12 en 25 jaar oud.

Aantal strafbare feiten in de openbare sfeer

Tot slot is er onderzocht hoeveel delicten daders van huiselijk geweld tevens plegen in de openbare sfeer. Uit sommige onderzoeken blijkt dat daders van huiselijk geweld tevens delicten in de openbare sfeer plegen. De delicten die wij onder geweld in de openbare sfeer rekenen, zijn:

- vernieling auto's;
- vernieling openbaar vervoer;
- overige vernieling.

De gegevens worden in tabel 19 weergegeven. Een groot gedeelte van de daders is niet veroordeeld voor delicten in de openbare sfeer (61,6 procent).

Tabel 19: Feiten vernieling en het aantal daders

Aantal feiten vernieling	Percentage daders	Aantal daders
2	21,1%	493
4	7,8%	183
6	2,9%	68
8	2,7%	62
10	1,2%	28
12	1,0%	24
14	0,4%	10
16	0,3%	6
18	0,3%	7
20	0,2%	4
22	0,0%	1
24	0,2%	4
26	0,0%	2
28	0,0%	2
30	0,0%	1
34	0,0%	1
50	0,0%	1

Bron: HKS regiopolitie Groningen, bewerking CMO Groningen

In totaal zijn 897 daders van vernieling voor één of meerdere strafbare feiten veroordeeld. Ruim 21 procent heeft twee delicten binnen deze categorie begaan. Het hoogste aantal bedraagt vijftig. Ook hier geldt dat de daders overwegend van het mannelijk geslacht zijn (93,4 procent). De gemiddelde leeftijd ten tijde van het eerste delict bedroeg 21,3 jaar.

3.5 Samenvatting

Het percentage aangiften van huiselijk-geweldsincidenten is in 2006 (38,3 procent) gestegen ten opzichte van 2005 (35,8 procent). In 2007 (38,1 procent) ligt het percentage iets lager dan in 2006. Deze percentages zijn bij benadering gelijk aan de landelijke percentages. Er wordt het meeste aangifte gedaan van fysiek geweld of bedreiging. Het percentage aangiften van fysiek geweld neemt overigens in de loop der jaren enigszins af. Van geestelijk geweld doet men erg weinig aangifte. Er blijken aanzienlijke verschillen te bestaan, indien er onderscheid gemaakt wordt naar de soorten relaties waarbinnen het huiselijk geweld zich afspeelt. Zo wordt van bijna de helft van alle huiselijk-geweldsincidenten waarbij de slachtoffers huisvrienden zijn aangifte gedaan. Er wordt echter relatief het minst aangifte gedaan indien de slachtoffers kinderen zijn. Dit lage percentage wordt hoogstwaarschijnlijk veroorzaakt doordat kinderen vanuit de afhankelijke positie waarin ze meestal verkeren beperktere mogelijkheden hebben om aangifte te doen. Van huiselijk geweld waarbij ouderen het slachtoffer zijn, werd in 2005 nog relatief veel aangifte gedaan, maar daarna neemt het percentage aangiften fors af. Van alle personen die aangifte doen, is bijna 80 procent vrouw. Daarnaast is de gemiddelde leeftijd van de mannelijke aangevers ongeveer 35 jaar en die van de vrouwelijke aangevers ongeveer 34 jaar.

In het systeem van de politie worden verdachten vastgelegd. Maar net zoals er niet van elk incident aangifte wordt gedaan, wordt er ook niet bij elk incident een verdachte vastgesteld. Op het moment dat dit wél gebeurt, moet er een aantal formele activiteiten richting OM en de persoon in kwestie worden afgehandeld. Het blijkt dat er jaarlijks in ruim 40 procent van alle huiselijk-geweldsincidenten minimaal één verdachte wordt vastgelegd. Dit is, vergeleken met het landelijke percentage, zeer hoog en kan toegeschreven worden aan de aanpak van de Groninger politie om huiselijk geweld goed in beeld te krijgen. De geregistreerde verdachten zijn overwegend van het mannelijk geslacht (bijna 90 procent) en ruim de helft van de verdachten is tussen de 25 en 45 jaar oud.

Bij recidive gaat het erom vast te stellen of plegers van huiselijk geweld na verloop van tijd weer een delict in de sfeer van huiselijk geweld plegen. Het blijkt dat in de periode 2005-2007 78 procent van de verdachten van huiselijk-geweldsincidenten eenmaal in het BPS voorkomt. In dezelfde periode komt 19 procent van de verdachten twee- of driemaal voor in het BPS inzake huiselijk geweld. En 3 procent tot slot staat meer dan driemaal in het BPS inzake huiselijk geweld; dit zijn de zogenaamde veelplegers.

Tot slot hebben we een analyse gemaakt van de gegevens van de daders in het herkenningssysteem (HKS) van de politie. In dit registratiesysteem worden, in tegenstelling tot in het BPS, ook de veroordelingen geregistreerd. In dit systeem staan dus gegevens van de veroordeelde verdachten; de daders. Door een analyse te maken van enkele dadergegevens hebben we een zogenaamd daderprofiel kunnen maken. Het enige nadeel van het HKS is dat van de daders niet bekend is of ze zijn veroordeeld voor een huiselijk-geweldsincident. Het blijkt dat de in het HKS geregistreerde daders voornamelijk van het mannelijk geslacht zijn (ruim 91 procent). De gemiddelde leeftijd van de daders ten tijde van het plegen van het eerste delict is ruim 27 jaar. Gerelateerd aan het aantal inwoners, blijkt dat de meeste daders ten tijde van het eerste delict tussen de 12 en 18 jaar oud zijn. Er is een groep daders die meerdere veroordelingen op zijn

naam heeft staan en sommigen staan al meer dan twintig jaar in het HKS, een enkeling zelfs langer dan vijftig jaar.

Een grote meerderheid van de daders heeft een Nederlandse etnische achtergrond. Van de daders geeft slechts 1 procent naar eigen zeggen aan verslaafd te zijn aan alcohol en ruim 4 procent geeft, eveneens naar eigen zeggen, aan verslaafd te zijn aan harddrugs. Bijna 1 procent van de daders blijkt vuurwapengevaarlijk en ruim 1 procent staat te boek als verzetpleger. Op de tweede plaats komen de daders met een Antilliaanse etnische achtergrond. De daders zijn gemiddeld voor ruim elf feiten veroordeeld en hebben gemiddeld ruim zeven antecedenten of processen-verbaal op hun naam staan.

We hebben een nadere analyse gemaakt van de volgende soorten strafbare feiten: zedendelicten, fysiek geweld, vernieling, en van strafbare feiten, gerelateerd aan alcohol en aan drugs. Het blijkt dat de daders voornamelijk veroordeeld zijn voor fysieke delicten. Hieronder worden de volgende delicten verstaan: bedreiging, moord en doodslag (poging en/of voltooid), overige misdrijven tegen het leven, mishandeling, dood of letsel door schuld en diefstal met geweld. De daders worden relatief het minst veroordeeld voor zedendelicten (verkrachting, aanranding en overige seksuele mishandeling).

Hoofdstuk 4 Conclusies en aanbevelingen

1. Op basis van de resultaten van het onderzoek kunnen we concluderen dat jaarlijks steeds minder huiselijk geweld bij de politie wordt geregistreerd. De reden hiervoor kan zijn dat er minder huiselijk geweld plaatsvindt, dat er minder meldingen van huiselijk geweld bij de politie worden gedaan of dat de politie minder incidenten van huiselijk geweld registreert. Het lijkt evident dat het huiselijk geweld dat bij de politie wordt gemeld en geregistreerd, slechts het topje van de ijsberg vormt. Het is interessant om nader te onderzoeken of de inspanningen van de politie hebben geleid tot het doen van meer meldingen of tot het eerder doen van een melding van huiselijk geweld.
2. Ook is uit het onderzoek gebleken dat verreweg het grootste gedeelte van huiselijk geweld bestaat uit fysiek geweld. Dit wil niet zeggen dat er bij fysiek geweld niet tegelijkertijd sprake is van geestelijk geweld; meestal is er bij gevallen van fysiek geweld tevens sprake van geestelijk geweld. De meeste slachtoffers van huiselijk geweld zijn vrouwen. Meestal gaat het hierbij om vrouwelijke ex-partners. Ook uit het onderzoek van Advies- en Onderzoeksgroep Beke van 2006 blijkt dat met name vrouwen slachtoffer worden van huiselijk geweld. In navolging van het onderzoek van Advies- en Onderzoeksgroep Beke kunnen we concluderen dat huiselijk geweld een genderprobleem is waarbij het vaak om ongelijke machtverhoudingen tussen mannen en vrouwen gaat. Men blijft gevangen in een negatieve spiraal van geweld waarin men beiden een rol vervult (Ferwerda, 2007). Wij onderschrijven de aanbeveling van Advies- en Onderzoeksgroep Beke dat er meer aandacht moet komen voor de weerbaarheid van vrouwen.
3. Uit de politieregistratie blijkt dat bijna 7 procent van alle slachtoffers van huiselijk geweld jonger is dan 18 jaar. Kinderen zijn een zeer kwetsbare groep als het gaat om huiselijk geweld. Dit geldt helemaal als kinderen slachtoffer worden/zijn van huiselijk geweld. Maar ook als de kinderen getuige zijn van huiselijk geweld, zijn de gevolgen voor hen niet onaanzienlijk. Helaas zijn er (nog) niet zoveel gegevens over de omvang van kinderen en huiselijk geweld voorhanden. De cijfers die wel bekend zijn, zijn versnipperd over verschillende instellingen. Zo worden er kinderen aangemeld bij het AMK en ook bij het ASHG is een gedeelte van deze groep kinderen bekend. Daarnaast wordt een kleine groep kinderen in het BPS geregistreerd als betrokken bij huiselijk geweld. De reden voor de lage aantallen kinderen bij de verschillende instellingen ligt er deels in dat kinderen veelal te jong zijn om zelf aan de bel te trekken. Ze zijn niet op de hoogte van het feit dat ze ergens kunnen aankloppen en dat ze een melding van huiselijk geweld kunnen doen. Laat staan dat ze aangifte doen. Hiervoor zijn kinderen aangewezen op volwassenen. Er worden gelukkig steeds meer onderzoeken geïnitieerd om kinderen die slachtoffer zijn van huiselijk geweld in beeld te krijgen (zie www.huiselijkgeweld.nl). Onze aanbeveling luidt om de mogelijkheden te onderzoeken om meer kinderen in beeld te krijgen die hetzij getuige, hetzij slachtoffer zijn van huiselijk geweld. Daarnaast is het van belang dat er vervolgens door de verschillende betrokken instellingen goed wordt samengewerkt in de aanpak van huiselijk geweld en dat men van elkaar weet wat men doet en dat het mogelijk is bij elkaar na te gaan of een gezin bekend is.
4. Evenmin als bij huiselijk geweld waarbij kinderen betrokken zijn, is er ook heel weinig bekend over ouderen die te maken krijgen met huiselijk geweld. Uit de registratie van de politie blijkt dat circa 5 procent van de slachtoffers van huiselijk geweld ouder is dan 55 jaar. Slechts 1 procent is

ouder dan 65 jaar. Dit lijkt te duiden op een forse onderschatting van de werkelijke omvang van huiselijk geweld waarbij ouderen het slachtoffer zijn. Ook bij de meldpunten ouderenmishandeling worden weinig meldingen gedaan. Kennelijk is het taboe voor ouderen nog dermate groot dat zij er niet mee naar buiten treden. Daarnaast blijkt uit de politiecijfers dat het percentage aangiften van huiselijk geweld waarbij ouderen zijn betrokken sterk afneemt. Het is aanbevelenswaardig onderzoek te initiëren naar de omvang van huiselijk geweld onder ouderen. Verder moet er meer inzicht komen in de reden waarom ouderen van huiselijk geweld al dan niet melding en/of aangifte doen.

5. Aanvullend hierop pleiten wij ervoor om visiediscussies te initiëren met deskundigen op het gebied van huiselijk geweld. Hierboven hebben we al beschreven dat er van huiselijk geweld waarbij ouderen én kinderen het slachtoffer zijn, slechts weinig aangifte wordt gedaan. De meningen over het nut van het stimuleren van het doen van aangifte zijn verdeeld; sommige deskundigen zijn van mening dat het belangrijk is dat jonge en oudere slachtoffers van huiselijk geweld aangifte doen en dat dit ook gestimuleerd moet worden. Anderen vinden dat dit juist niet gestimuleerd moet worden. In de visiediscussies kunnen de voor- en nadelen tegen elkaar afgewogen worden en kan er een juiste insteek worden gekozen, waarbij het uitgangspunt is dat huiselijk geweld wordt teruggedrongen.
6. Wat de recidive betreft, blijkt dat 22 procent van de plegers van huiselijk geweld opnieuw in de fout gaat. Het gaat hierbij dan om het opnieuw plegen van een misdrijf op het gebied van huiselijk geweld. Het Groninger percentage recidivisten blijkt aanzienlijk lager te liggen dan het landelijke percentage van 30, zoals blijkt uit het onderzoek dat in 2007 door Advies- en Onderzoeksgroep Beke is uitgevoerd. Hieruit kunnen we concluderen dat de recidiveaanpak in de provincie Groningen goed functioneert. Wij pleiten ervoor te onderzoeken wat de succesfactoren zijn van deze recidiveaanpak, zodat daarvan landelijk gebruik kan worden gemaakt.
7. Uit de analyse van de gegevens uit het herkenningssysteem van de politie (HKS) bleek het mogelijk een zogenaamd profiel van daders op te stellen. Door de daders van huiselijk geweld uit het bedrijfsprocessensysteem (BPS) te filteren, konden we in het HKS nagaan of deze verdachten ook daadwerkelijk veroordelingen op hun naam hadden staan. Het probleem is echter dat in het HKS niet wordt bijgehouden of iemand is veroordeeld voor huiselijk geweld. Daar waar in het BPS een code huiselijk geweld wordt vastgelegd, is dit in het HKS niet het geval. Om een completer beeld te krijgen van de daders van huiselijk geweld, stellen wij voor een uitgebreide HKS-analyse te verrichten, waardoor er een daderprofiel opgesteld kan worden dat alleen betrekking heeft op daders van huiselijk geweld. Daarnaast pleiten wij ervoor in de toekomst ook in het HKS de code huiselijk geweld vast te leggen, wat het maken van een daderprofiel vergemakkelijkt.
8. Algemeen concluderend blijkt, tot slot, dat de informatie omtrent huiselijk geweld zeer versnipperd is. Verschillende organisaties houden zich bezig met (een onderdeel van) huiselijk geweld (ASHG, BJZ, GGD etc.). Daarnaast wordt enorm veel onderzoek naar huiselijk geweld geïnitieerd, maar niet elke instelling gebruikt dezelfde definities. Zo wordt bijvoorbeeld de recidive op verschillende manieren benaderd. Het is belangrijk dat er landelijke definities komen die iedereen hanteert. Dat maakt het mogelijk landelijke vergelijkingen te maken. Daarnaast is het belangrijk dat de registraties van huiselijk geweld bij de verschillende instellingen eenduidiger zijn en zo worden opgezet dat ze, met inachtneming van de privacy van de betrokkenen, aan elkaar

gekoppeld kunnen worden. Tot slot is het belangrijk, zoals ook al eerder in dit hoofdstuk aangegeven, dat de verschillende soorten van aanpak die worden gehanteerd om huiselijk geweld terug te dringen, op elkaar afgestemd worden.

Bijlage 1: Demografische gegevens

In de onderstaande tabel wordt weergegeven hoeveel inwoners er in 2005, 2006 en 2007 (op peildatum 1 januari van het betreffende jaar) in de 25 gemeenten wonen en hoeveel mannen en vrouwen dit zijn.

Tabel 20: Aantal inwoners in de verschillende gemeenten (2005 t/m 2007)

Gemeente	2005			2006			2007		
	Aantal	Man	Vrouw	Aantal	Man	Vrouw	Aantal	Man	Vrouw
Appingedam	12437	6052	6385	12291	5998	6293	12190	5930	6260
Bedum	10733	5389	5344	10675	5367	5308	10600	5330	5270
Bellingwedde	9694	4862	4832	9740	4901	4839	9510	4750	4760
De Marne	11294	5766	5528	11114	5678	5436	10750	5440	5320
Delfzijl	28446	14272	14174	27989	14020	13969	27650	13830	13820
Eemsmond	16745	8524	8221	16695	8511	8184	16710	8500	8210
Groningen	180604	89304	91300	180729	89411	91318	181610	89800	91810
Grootegast	12048	6157	5891	12102	6178	5924	12150	6210	5940
Haren	19134	9010	10124	19107	9039	10068	18810	8830	9980
Hoogezand-Sappemeer	34363	16899	17464	34513	16974	17539	34390	16930	17470
Leek	19510	9771	9739	18936	9386	9550	19190	9530	9660
Loppersum	11032	5557	5475	10926	5504	5422	10780	5450	5340
Marum	10086	5156	4930	10081	5166	4915	10070	5180	4880
Menterwolde	12589	6369	6220	12618	6374	6244	12560	6340	6210
Pekela	13449	6750	6699	13395	6747	6648	13300	6710	6590
Reiderland	6970	3479	3491	6994	3502	3492	7000	3520	3480
Scheemda	14173	7095	7078	14109	7060	7049	14120	7070	7050
Slochteren	14921	7615	7306	14938	7639	7299	15190	7780	7400
Stadskanaal	33804	16658	17146	34146	16815	17331	34120	16790	17330
Ten Boer	7199	3623	3576	7164	3597	3567	7250	3640	3600
Veendam	28250	13947	14303	28185	13938	14247	28120	13890	14230
Vlagtwedde	16525	8202	8323	16614	8236	8378	16600	8250	8350
Winschoten	18458	8863	9595	18501	8899	9602	18480	8900	9580
Winsum	14321	7130	7191	14021	6936	7085	14000	6940	7060
Zuidhorn	18287	9094	9193	18459	9213	9246	18460	9230	9230
Totaal	575072	285544	289528	574042	285089	288953	573610	284770	288830

Bron: CBS Statline, bewerking CMO Groningen

De grootste gemeenten zijn Groningen, Hoogezand-Sappemeer, Stadskanaal, Delfzijl en Veendam. De verdeling man/vrouw is in alle gemeenten nagenoeg 50 procent/50 procent.

Tabel 21 geeft dezelfde cijfers weer maar dan op regionaal niveau.

Tabel 21: Aantal inwoners in de verschillende regio's (2005 t/m 2007)

Regio	2005			2006			2007		
	Aantal	Man	Vrouw	Aantal	Man	Vrouw	Aantal	Man	Vrouw
Centraal	68418	33524	34894	68558	33652	34906	68390	33540	34850
Groningen-stad	180604	89304	91300	180729	89411	91318	181610	89800	91810
Noord	112207	56313	55894	110875	55611	55264	109930	55060	54880
Oldambt	49295	24299	24996	49344	24362	24982	49110	24240	24870
Stadsk./Vlagtw.	50329	24860	25469	50760	25051	25709	50720	25040	25680
Veend/Ment/Pek	54288	27066	27222	54198	27059	27139	53980	26940	27030
Westerkwartier	59931	30178	29753	59578	29943	29635	59870	30150	29710
Totaal	575072	285544	289528	574042	285089	288953	573610	284770	288830

Bron: Statline, bewerking CMO Groningen

De grootste regio's zijn Groningen-stad en Noord. Het blijkt dat ook hier de verdeling man/ vrouw in alle regio's nagenoeg half om half is.

De indeling van de regio's is als volgt:

Centraal:	Hoogezand-Sappemeer, Haren, Slochteren
Groningen-stad:	gemeente Groningen
Noord:	Bedum, Ten Boer, Appingedam, Loppersum, Delfzijl, Winsum, De Marne, Eemsum
Oldambt:	Winschoten, Scheemda, Reiderland, Bellingwedde
Stadskanaal/ Vlagtwedde:	Stadskanaal, Vlagtwedde
Veendam/ Menterwolde/ Pekela:	Veendam, Menterwolde, Pekela
Westerkwartier:	Leek, Marum, Zuidhorn, Grootegast

Tabel 22 beschrijft de leeftijdsverdeling binnen de verschillende gemeenten in percentages.

Tabel 22: Leeftijdsverdeling in de verschillende gemeenten in percentages (2007)

Gemeente	<15jr	15-25jr	25-35jr	35-45jr	45-55jr	55-65jr	65+
Appingedam	1971	1269	1294	1782	1852	1653	2366
Bedum	2072	1246	1035	1617	1675	1509	1447
Bellingwedde	1424	948	783	1458	1512	1613	1776
De Marne	1875	1137	1030	1579	1674	1661	1798
Delfzijl	4570	3083	2741	4193	4088	3883	5095
Eemsmond	3178	1810	1703	2555	2525	2334	2605
Groningen	23479	39380	33893	2507	22180	16927	20684
Grootegast	2659	1387	1360	2065	1663	1385	1629
Haren	3386	1661	1283	2541	2763	2804	4371
Hoogezand-Sappemeer	5914	3759	3966	5296	4989	4716	5752
Leek	3638	2142	1934	3089	2935	2556	2896
Loppersum	1990	1245	1076	1629	1809	1482	1551
Marum	2052	1128	1053	1677	1580	1239	1337
Menterwolde	2278	1308	1288	2125	2117	1821	1618
Pekela	2342	1416	1525	2069	1926	1916	2110
Reiderland	1066	695	708	1122	1083	1137	1192
Scheemda	2488	1511	1329	2338	2353	1993	2105
Slochteren	2910	1518	1440	2699	2402	2126	2091
Stadskanaal	5884	3721	3667	5152	4740	4674	6285
Ten Boer	1559	767	758	1197	1128	964	873
Veendam	4761	3057	3225	4410	4093	3938	4653
Vlagtwedde	2715	1659	1589	2456	2578	2408	3195
Winschoten	2829	1898	2111	2658	2562	2623	3795
Winsum	2821	1520	1383	2139	2231	2056	1853
Zuidhorn	4033	2056	1909	2888	2670	2525	2384
Totaal	93894	81301	74083	85804	81128	71943	85461

Bron: ABF 2008, bewerking CMO Groningen

Het blijkt dat de verdeling van de verschillende leeftijdscategorieën in de gemeenten een grote variatie laat zien. Het meest opvallende verschil is de grote groep 15- tot 25-jarigen in de gemeente Groningen. Dit komt omdat er zoveel studenten zijn die in de binnenstad van Groningen een kamer huren. Ook de groep 25- tot 35-jarigen is in de gemeente Groningen oververtegenwoordigd.

Verder valt op dat in de gemeenten Grootegast, Ten Boer en Zuidhorn relatief veel kinderen wonen die jonger zijn dan 15 jaar. Tot slot valt op dat in de gemeenten Haren en Winschoten relatief veel vijfenzestigplussers gehuisvest zijn.

De onderstaande tabel beschrijft de leeftijdsverdeling op regionaal niveau.

Tabel 23: Leeftijdsverdeling in de verschillende regio's (2007)

Regio	<15jr	15-25jr	25-35jr	35-45jr	45-55jr	55-65jr	65+
Centraal	12210	6938	6689	10536	10154	9646	12214
Groningen-stad	23479	39380	33893	25070	22180	16927	20684
Noord	20036	12077	11020	16691	16982	15542	17588
Oldambt	7807	5052	4931	7576	7510	7366	8868
Stadsk./Vlagtw.	8599	5380	5256	7608	7318	7082	9480
Veend./Ment./Pek.	9381	5761	6038	8604	8136	7675	8381
Westerkwartier	12382	6713	6256	9719	8848	7705	8246
Totaal	93894	81301	74083	85804	81128	71943	85461

Bron: ABF 2008, bewerking CMO Groningen

De leeftijdsverdeling in de regio's laat dezelfde variatie zien als op gemeentelijk niveau; in de regio Groningen-stad wonen veel meer jongeren.

Bijlage 2: Opbouw soorten huiselijk geweld

In de onderstaande tabel staat weergegeven uit welke verschillende incidentcodes de soorten huiselijk geweld zijn opgebouwd. Dit geldt voor de hele onderzoeksperiode.

Tabel 24: Opbouw van de soorten geweld

Code	Omschrijving geweld	Frequentie
Lichamelijk geweld		
343	Man/vrouw mishandeling	1647
301	Geweld zonder letsel zonder wapen	587
311	Geweld met letsel zonder wapen	485
346	Kindermishandeling	126
312	Geweld met letsel met wapen	74
302	Geweld zonder letsel met wapen	60
341	Vrijheidsbeneming	37
303	Geweld zonder letsel met vuurwapen	1
321	Geweld dodelijk zonder wapen	1
322	Geweld dodelijk met wapen	4
323	Geweld dodelijk met vuurwapen	1
325	Openlijk geweld personen	3
374	Zelfdoding	1
376	Zelfdoding (poging)	3
	Totaal	3030
Geestelijk geweld		
755	Relatieproblemen	1565
923	Jeugdzorg	121
803	Jeugdzorg	68
393	Huisvredebreuk	54
751	Buren-/relatieproblemen	11
752	Belediging	7
754	Burenruzie	3
243	Chantage/ afdreiging	4
	Totaal	1833

code	Omschrijving geweld	Frequentie
Seksueel geweld		
333	Verkrachting	159
336	Ontucht minderjarige	118
339	Overige zedenzaken	116
334	Incest	62
332	Aanranding	27
337	Kinderpornografie	6
	Totaal	488
Bedreiging		
342	Bedreiging	1005
Belaging		
347	Stalking	498
Overig geweld		
759	Overige conflicten	721
711	Hulpverlening burger	605
029	Aandachtsvestiging	387
269	Ov. vernielingen/beschadigingen	345
021	Verdachte situatie	102
378	Verm./aantr. jeugd < 18	5
552	Overlast v/d dronkenschap	7
569	Overige overlast	11
261	Vernieling auto	64
556	Overlast v/d verm gest	61
799	Overige hulpverlening	61
221	Dfst uit woning	11
348	Ontr.-18 ouderlijk gezag	6
031	Valse melding	3
132	Ond. linvl. auto/motor	1
214	Diefstal a/u auto	1
224	Diefstal a/u schuur/box	1
242	Beroving/tasjesroof	1
262	Vernieling openb. vervoer	1
263	Vernieling openbare gebouwen	2

264	Vandalisme/baldadigheid	3
281	Oplichting	3
283	Verduistering	2
289	Ov. fraude/bedrog	1
292	Aangetroffen goed	1
344	Mensenhandel	3
351	Brand/ontploff. mat.	1
352	Brand/ontploffing met letsel	1
371	Ziekte/onwel	1
372	Ongeval (geen verkeer)	1
377	Verm/aantr meerjarigen 18+	3
382	Persoon in gevaar	1
553	Overlast v/d drugs/ medicijnen	4
705	Aanhouding gezochte	1
101	Verkeersong. mat.	1
201	Diefstal fiets	1
219	Dfst.a/u ov. roer. gdn	2
239	Dfst. ov. goederen	4
241	Overval (gewapend)	1
284	Vervalsing	3
291	Vermissing goed	1
299	Ov. bezitsaantasting	1
326	Openl. geweld goed	2
399	Ov. veilig/gezondh	3
564	Overl v/d geluid	2
624	Gemeent. verord. (APV)	1
704	Assist. ambulance	1
712	Hulpverl. ov. instant	3
871	Geplan. hulpverl	1
872	Geplan. ass. ov. korps	1
875	Verhoor ander korps	2
	Totaal	2452
	Totaal alle delicten	9306

Bron: BPS regiopolitie Groningen, bewerking CMO Groningen

Bijlage 3: Incidenten huiselijk geweld per gemeente en promillages

Tabel 25 geeft – per jaar in de linkerkolom en per gemeente – de omvang weer van de huiselijk-geweldsincidenten. In de rechterkolom staat het aantal meldingen van huiselijk geweld per duizend inwoners weergegeven (promillage).

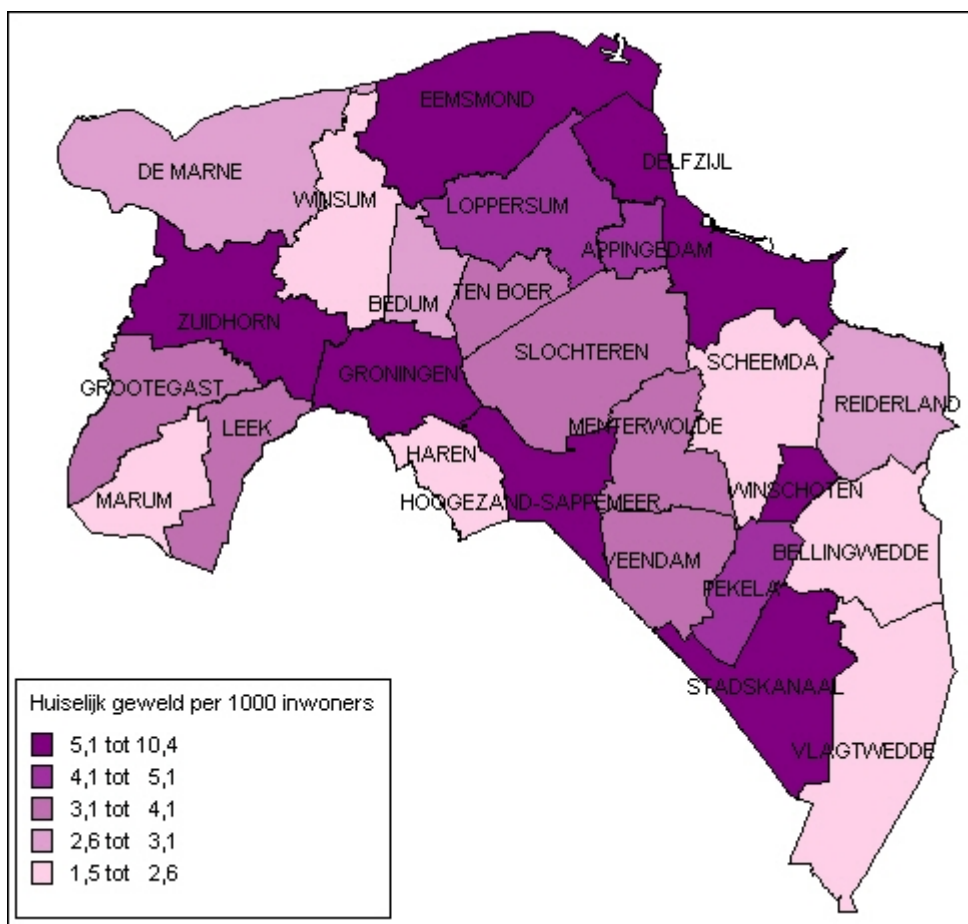
Tabel 25: Aantal meldingen van geweld en promillage per gemeente

Gemeente	2005		2006		2007	
	aantal	promillage	aantal	promillage	aantal	promillage
Appingedam	51	4,1	33	2,7	40	3,2
Bedum	31	2,9	31	2,9	25	2,4
Bellingwedde	18	1,9	35	3,6	21	2,2
De Marne	29	2,6	24	2,2	59	5,5
Delfzijl	152	5,3	109	3,9	153	5,5
Eemmond	96	5,7	73	4,4	87	5,2
Groningen	1461	8,1	1254	6,9	1210	6,7
Groote gast	37	3,1	51	4,2	46	3,8
Haren	43	2,3	42	2,2	40	2,1
Hoogezand-Sappemeer	272	7,9	176	5,1	174	5,1
Leek	60	3,1	143	7,6	87	4,5
Loppersum	48	4,4	25	2,3	33	3,1
Marum	20	2,0	62	6,2	21	2,1
Menterwolde	40	3,2	58	4,6	63	5,0
Pekela	63	4,7	48	3,6	72	5,4
Reiderland	21	3,0	45	6,4	38	5,4
Scheemda	32	2,3	40	2,8	38	2,7
Slochteren	51	3,4	24	1,6	35	2,3
Stadskanaal	251	7,4	279	8,2	272	8,0
Ten Boer	23	3,2	11	1,5	9	1,2
Veendam	108	3,8	187	6,6	142	5,1
Vlagtwedde	32	1,9	74	4,5	103	6,2
Winschoten	192	10,4	130	7,0	78	4,2
Winsum	21	1,5	38	2,7	59	4,2
Zuidhorn	50	2,7	30	1,6	60	3,2
Provincie	3242	5,6	3057	5,3	3007	5,2

Bron: BPS regiopolitie Groningen, bewerking CMO Groningen

Huiselijk geweld per duizend inwoners in 2005

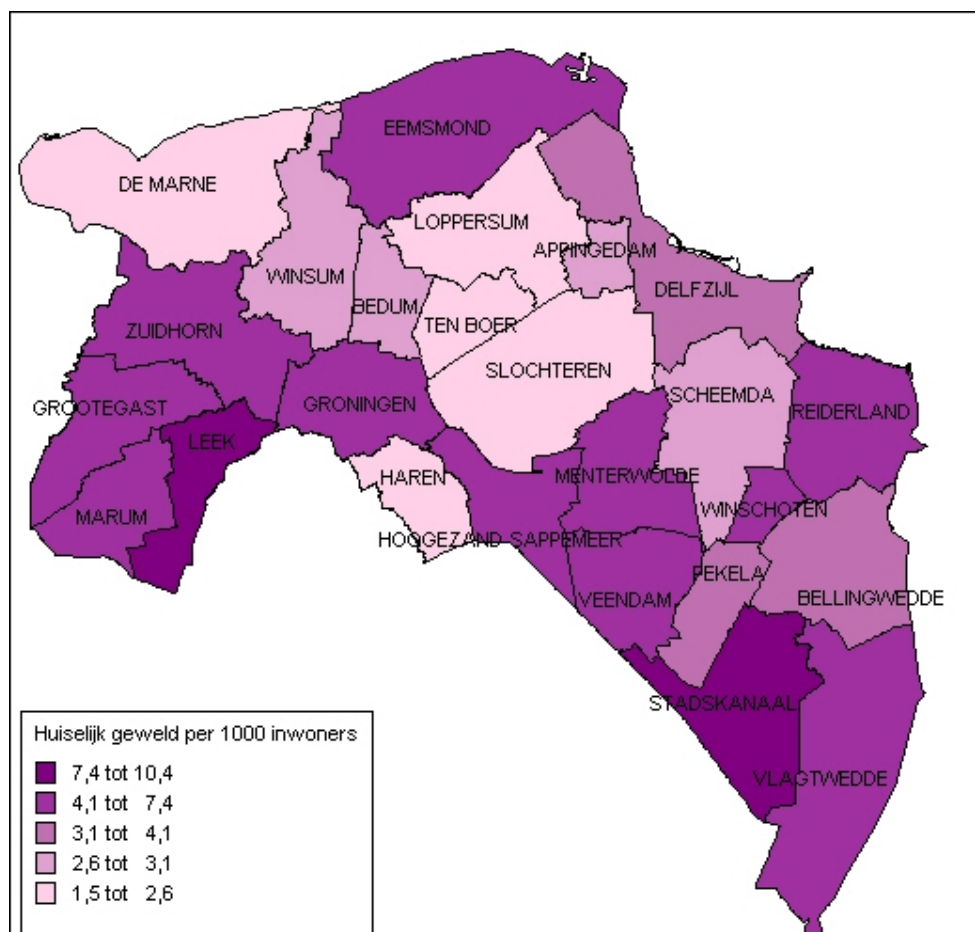
Figuur 16



Bron: BPS regiopolitie Groningen, bewerking CMO Groningen

Huiselijk geweld per duizend inwoners in 2006

Figuur 17



Bron: BPS regiopolitie Groningen, bewerking CMO Groningen

Bijlage 4: Soorten huiselijk geweld naar regio en gemeenten

De categorie 'overig geweld' wordt hier buiten beschouwing gelaten.

Tabel 26: Soorten geweld per gemeente per jaar (in procenten)

Jaar/gemeente	Soorten geweld														
	fysiek			seksueel			geestelijk			belaging			bedreiging		
	05	06	07	05	06	07	05	06	07	05	06	07	05	06	07
Appingedam	32	63	57	9	3	3	36	7	17	5	10	3	18	17	20
Bedum	24	52	29	19	14	24	43	5	24	0	14	19	14	14	5
Bellingwedde	36	44	35	18	6	25	36	19	30	0	0	5	9	31	5
De Marne	48	60	32	13	0	8	9	5	41	13	0	11	17	35	8
Delfzijl	35	65	59	10	9	9	34	9	15	5	6	0	17	11	17
Eemsum	40	53	50	6	13	7	26	18	16	8	8	16	21	8	11
Groningen	39	46	48	6	6	6	30	25	24	8	8	8	17	16	15
Groetegast	37	49	40	19	8	5	26	35	26	4	3	8	15	5	21
Haren	38	29	29	0	7	16	28	19	32	21	36	13	14	10	10
Hoogezand-Sappemeer	31	51	51	7	4	8	39	14	18	6	14	6	17	17	17
Leek	37	40	49	21	5	8	16	41	21	11	5	8	16	10	14
Loppersum	41	60	44	3	0	4	41	10	35	6	10	4	9	20	13
Marum	42	46	19	8	5	0	25	32	38	8	5	13	17	14	31
Menterwolde	44	49	45	9	9	6	19	32	21	6	2	17	22	9	11
Pekela	32	79	61	2	0	3	26	12	19	18	2	6	22	7	11
Reiderland	44	38	61	11	0	3	11	25	18	6	8	0	28	30	18
Scheemda	36	56	53	10	3	18	23	22	12	3	6	9	29	14	9
Slochteren	35	50	62	22	5	3	27	25	14	5	0	7	11	20	14
Stadskanaal	25	31	35	8	7	3	47	48	43	6	9	9	15	6	10
Ten Boer	44	43	75	6	14	0	28	14	25	6	14	0	17	14	0
Veendam	45	41	54	8	4	3	29	34	27	8	5	6	9	16	10
Vlagtwedde	59	37	35	15	10	12	19	35	38	4	8	8	4	12	7
Winschoten	36	61	66	5	3	8	34	18	12	5	7	5	20	11	10
Winsum	65	57	55	6	10	5	24	17	28	6	10	8	0	7	5
Zuidhorn	56	65	31	3	4	19	9	4	38	6	0	0	27	26	0
Totaal	38	47	48	8	6	7	31	25	25	7	8	7	17	14	14

Bron: BPS regiopolitie Groningen, bewerking CMO Groningen

Tabel 27: Soorten geweld per regio per jaar (in procenten)

Jaar/regio	Soorten geweld														
	fysiek			seksueel			geestelijk			belaging			bedreiging		
	05	06	07	05	06	07	05	06	07	05	06	07	05	06	07
Centraal	32	47	49	9	4	9	36	16	20	8	16	7	16	16	15
Groningen-stad	39	46	48	6	6	6	30	25	24	8	8	8	17	16	15
Noord	38	60	51	9	9	8	31	11	22	6	8	7	16	14	12
Oldambt	36	53	58	7	3	11	31	20	16	4	6	5	22	18	11
Stadsk./Vlagtw.	30	32	35	9	8	5	43	45	42	6	9	9	13	7	9
Veend/Ment/Pek	41	49	54	7	4	3	26	30	24	11	4	9	16	13	11
Westerkwartier	43	46	40	14	5	10	17	33	28	7	4	7	19	12	17
Totaal	38	47	48	8	6	7	31	25	25	7	8	7	17	14	14

Bron: BPS regiopolitie Groningen, bewerking CMO Groningen

Bijlage 5: Berekening van het aantal slachtoffers

In het bestand van de politie maakt de politie onderscheid tussen verschillende soorten betrokkenen bij een incident. Bij alle gevallen van huiselijk geweld die in de periode 2005-2007 door de politie zijn geregistreerd (9306), zijn er in totaal 24.800 betrokkenen geregistreerd. In tabel 28 staat per jaar weergegeven wat voor soort betrokkenen dit zijn:

Tabel 28: Soort betrokkene per jaar

Soort betrokkene	Frequentie		
	2005	2006	2007
Aangever/ benadeelde	1275	1293	1286
Aangever	132	131	130
Bedrijf	1	-	2
Betrokkene	4302	4161	4384
Benadeelde	116	116	84
Getuige	892	931	880
Inzittende	1	-	-
Sleutelhouder	2	-	-
Slachtoffer	51	41	55
Valse naam, alias	3	4	-
Verdachte	1459	1555	1457
Kantoor		1	-
Onbekend	15	12	28
Totaal	8249	8245	8306

Bron: BPS regiopolitie Groningen, bewerking CMO Groningen

In de voorgaande metingen is er een onderscheid aangebracht in vermoedelijke daders¹² van huiselijk geweld en vermoedelijke slachtoffers. Dit was in veel gevallen mogelijk, aangezien de onderzoekers zelf de mutaties van de incidenten lazen, zelf een indeling in wel of niet huiselijk geweld maakten en daarbij konden aangeven wanneer er sprake was van daders en slachtoffers. In deze meting wordt, zoals in de inleiding beschreven staat, gebruik gemaakt van de indeling zoals de betreffende verbalisant dit in het BPS registreert.

Uit tabel 28 blijkt dat een aparte categorie 'slachtoffers' wordt onderscheiden. Echter, bij navraag bij de politie blijkt het hierbij alleen te gaan om betrokkenen die verwondingen oplopen bij een verkeersongeval of bij een bedrijfsongeval. In dat geval is niet direct een strafbaar feit gepleegd, maar zijn er wel verwondingen. Om toch iets te kunnen schrijven over kenmerken van slachtoffers is ervoor gekozen om een aantal categorieën betrokkenen samen te voegen om zo te komen tot een voorzichtige schatting van het aantal slachtoffers. Het gaat hierbij om de categorieën 'slachtoffer' en 'aangever/benadeelde'. Een 'aangever' of een 'aangever/benadeelde' is de persoon die aangifte doet van het feit dat deze

¹² In het derde hoofdstuk wordt nader ingegaan op vermoedelijke daders

persoon kennis heeft van een strafbaar feit. Het verschil tussen een 'aangever' en een 'aangever/benadeelde' is dat de aangever vaak aangifte doet namens iemand. In dit geval is er een persoon die afzonderlijk als benadeelde is vastgelegd. De 'aangever' heeft zelf niet direct schade. Anders is dit bij de categorie 'aangever/benadeelde', hierbij gaat het om iemand die aangifte doet en tegelijkertijd benadeelde is van een strafbaar feit. Iemand die als 'aangever/benadeelde' in het BPS te boek staat, kan dus heel goed ook slachtoffer zijn. Dus om een voorzichtige schatting van het aantal slachtoffers te maken, zijn de twee categorieën 'slachtoffer' en 'aangever/benadeelde' samengevoegd tot één categorie slachtoffers. Zo ontstaan er jaarlijks groepen personen (2005: 1.326, 2006: 1.334, 2007: 1.341) die mogelijk slachtoffer zijn geweest van huiselijk geweld.

Bijlage 6: Slachtoffers naar geslacht per regio en gemeente

Tabel 29: Slachtoffers naar geslacht per gemeente in percentages

Gemeente	2005			2006			2007		
	Man	Vrouw	N	Man	Vrouw	N	Man	Vrouw	N
Leek	23,1	76,9	26	20,5	79,5	44	12,2	87,8	41
Marum	11,1	88,9	9	25,9	74,1	27	12,5	87,5	8
Stadskanaal	26,7	73,3	75	17,1	82,9	76	24,1	75,9	87
Vlagtwedde	22,2	77,8	18	21,7	78,3	23	25,8	74,2	31
Hoogezand-Sappemeer	27,5	72,5	109	6,0	94,0	83	15,8	84,2	95
Slochteren	23,8	76,2	21	35,7	64,3	14	30,0	70,0	20
Veendam	27,3	72,7	44	15,2	84,8	66	21,8	78,2	55
Menterwolde	10,5	89,5	19	9,1	90,9	22	34,6	65,4	26
Pekela	18,5	81,5	27	33,3	66,7	30	24,4	75,6	41
Winschoten	21,5	78,5	79	19,4	80,6	72	4,3	95,7	47
Scheemda	26,7	73,3	15	13,0	87,0	23	32,0	68,0	25
Reiderland	33,3	66,7	12	40,7	59,3	27	25,0	75,0	16
Bellingwedde	27,3	72,7	11	15,8	84,2	19	18,2	81,8	11
Groningen	18,6	81,4	608	17,9	82,1	548	15,7	84,3	560
Haren	6,3	93,8	16	5,6	94,4	18	16,7	83,3	18
Bedum	0,0	100	7	20,0	80,0	15	44,4	55,6	9
Ten Boer	14,3	85,7	7	0,0	100	5	0,0	100	3
Zuidhorn	9,5	90,5	21	25,0	75,0	20	9,1	90,9	22
Grootegeest	31,3	68,8	16	23,5	76,5	17	25,0	75,0	20
Appingedam	16,0	84,0	25	9,1	90,9	22	20,0	80,0	20
Loppersum	23,5	76,5	17	18,2	81,8	11	20,0	80,0	10
Delfzijl	18,6	81,4	59	18,0	82,0	61	24,0	76,0	75
Winsum	0,0	100	15	14,3	85,7	21	15,4	84,6	26
De Marne	23,5	76,5	17	44,4	55,6	18	23,5	76,5	17
Eemsum	24,2	75,8	33	12,5	87,5	24	19,4	80,6	31

Bron: BPS regiopolitie Groningen, bewerking CMO Groningen

Tabel 30: Slachtoffers¹³ naar geslacht per regio in percentages

Regio	2005			2006			2007		
	Man	Vrouw	N	Man	Vrouw	N	Man	Vrouw	N
Centraal	24,7	75,3	146	9,6	90,4	115	18,0	82,0	133
Noord	17,8	82,2	180	18,1	81,9	177	22,0	78,0	191
Oldambt	23,9	76,1	117	22,0	78,0	141	16,2	83,8	99
Westerkwartier	19,4	80,6	72	23,1	76,9	108	14,3	85,7	91
Veend/Menterw/Pekela	21,1	78,9	90	18,6	81,4	118	25,4	74,6	122
Stadsk/Vlagtw	25,8	74,2	93	18,2	81,8	99	24,6	75,4	118
Groningen-stad	18,6	81,4	608	17,9	82,1	548	15,7	84,3	560
Totaal	20,4	79,6	1306	18,1	81,9	1306	18,5	81,5	1314

Bron: BPS regiopolitie Groningen, bewerking CMO Groningen

¹³ Van 20 slachtoffers was in 2005 het geslacht onbekend, in 2006 van 28 en in 2007 van 27

Bijlage 7: Slachtoffers naar leeftijd per regio en gemeente

Tabel 31: Slachtoffers naar leeftijd per regio in percentages (2007)

Regio	Leeftijdscategorieën							N
	0-12 jr	12-18 jr	18-25 jr	25-45 jr	45-55 jr	55-65 jr	65+	
Centraal	0,8	6,0	17,3	43,6	24,1	6,0	2,3	133
Noord	2,1	6,8	15,6	52,6	15,1	5,2	2,6	192
Oldambt	3,0	9,1	12,1	50,5	19,2	5,1	1,0	99
Westerkwartier	0,0	2,2	17,6	53,8	19,8	6,6	0,0	91
Veendam/Menterwolde/Pekela	1,6	8,2	14,8	50,8	14,8	5,7	4,1	122
Stadskanaal/Vlagtwedde	5,1	3,4	13,6	54,2	15,3	5,9	2,5	118
Groningen-stad	0,4	3,9	22,0	56,1	12,1	3,6	2,0	560
Totaal	1,4	5,2	18,1	53,1	15,4	4,8	2,1	1315 ¹⁴

Bron: BPS regiopolitie Groningen, bewerking CMO Groningen

Tabel 32: Slachtoffers naar leeftijd per gemeente in percentages (2007)

Gemeente	Leeftijdscategorieën							N
	0-12 jr	12-18	18-25 jr	25-45 jr	45-55 jr	55-65 jr	65+	
Leek	0,0	2,4	17,1	46,3	29,3	4,9	0,0	41
Marum	0,0	0,0	25,0	50,0	12,5	12,5	0,0	8
Stadskanaal	5,7	3,4	14,9	55,2	11,5	6,9	2,3	87
Vlagtwedde	3,2	3,2	9,7	51,6	25,8	3,2	3,2	31
Hoogezand-Sappemeer	1,1	7,4	17,9	45,3	21,1	4,2	3,2	95
Slochteren	0,0	5,0	10,0	45,0	20,0	20,0	0,0	20
Veendam	1,8	9,1	20,0	56,4	5,5	5,5	1,8	55
Menterwolde	3,8	3,8	15,4	42,3	7,7	11,5	15,4	26
Pekela	0,0	9,8	7,3	48,8	31,7	2,4	0,0	41
Winschoten	2,1	8,5	14,9	46,8	17,0	8,5	2,1	47
Scheemda	4,0	12,0	4,0	52,0	24,0	4,0	0,0	25
Reiderland	0,0	0,0	25,0	68,8	6,3	0,0	0,0	16
Bellingwedde	9,1	18,2	0,0	36,4	36,4	0,0	0,0	11
Groningen	0,4	3,9	22,0	56,1	12,1	3,6	2,0	560
Haren	0,0	0,0	22,2	33,3	44,4	0,0	0,0	18
Bedum	22,2	11,1	0,0	44,4	11,1	0,0	11,1	9
Ten Boer	0,0	66,7	0,0	33,3	0,0	0,0	0,0	3
Zuidhorn	0,0	4,5	18,2	68,2	0,0	9,1	0,0	22
Grootegast	0,0	0,0	15,0	55,0	25,0	5,0	0,0	20
Appingedam	0,0	0,0	19,0	71,4	9,5	0,0	0,0	21
Loppersum	0,0	0,0	0,0	60,0	20,0	10,0	10,0	10
Delfzijl	1,3	9,3	20,0	44,0	14,7	8,0	2,7	75
Winsum	0,0	3,8	23,1	57,7	11,5	0,0	3,8	26
De Marne	0,0	5,9	5,9	76,5	0,0	11,8	0,0	17
Eemsum	3,2	3,2	12,9	45,2	32,3	3,2	0,0	31
Totaal	1,4	5,2	18,1	53,1	15,4	4,8	2,1	1315

Bron: BPS regiopolitie Groningen, bewerking CMO Groningen

¹⁴ Van 26 slachtoffers was de leeftijd onbekend.

Bijlage 8: Slachtoffers naar leeftijd en soort huiselijk geweld

Tabel 33: Slachtoffers naar leeftijd en soort huiselijk geweld

		Leeftijdscategorieën						
		0-12	12-18	18-25	25-45	45-55	55-65	65+
Fysiek	2005	2,0	4,2	22,4	53,5	12,4	2,9	2,6
	2006	0,7	5,2	21,7	53,3	12,9	4,3	2,0
	2007	0,8	6,0	19,8	52,6	13,3	5,4	2,1
Seksueel	2005	7,0	21,0	26,0	41,0	4,0	0,0	1,0
	2006	4,5	24,2	16,7	47,0	6,1	1,5	0,0
	2007	15,6	17,7	17,7	34,4	12,5	1,0	1,0
Geestelijk	2005	0,0	2,5	16,0	64,2	13,6	2,5	1,2
	2006	1,7	1,7	16,9	59,3	15,3	3,4	1,7
	2007	1,6	0,0	22,2	58,7	11,1	3,2	3,2
Belaging	2005	0,0	3,1	20,6	59,8	12,4	2,1	2,1
	2006	0,0	0,0	23,8	64,3	9,5	2,4	0,0
	2007	0,0	0,0	19,0	63,1	16,7	1,2	0,0
Bedreiging	2005	0,0	3,3	16,4	54,7	16,1	4,7	4,7
	2006	0,9	1,8	16,4	54,8	17,8	7,3	0,9
	2007	0,0	1,9	19,9	53,2	19,9	3,7	1,4

Bron: BPS regiopolitie Groningen, bewerking CMO Groningen

Bijlage 9: Soort relatie tussen daders en slachtoffers per regio en gemeente

Tabel 34: Soort relatie tussen dader en slachtoffer per regio in percentages

Huiselijk geweld gericht op.....						
2005	huisvriend	kinderen	ouderen	ouders	relatie	overig
Regio						
Centraal	1,9	9,3	0,3	12,9	66,0	9,6
Noord	1,3	11,3	0,7	9,1	68,5	9,1
Oldambt	0,8	6,5	1,1	13,4	69,5	8,8
Westerkwartier	4,2	10,8	0,6	11,4	68,3	4,8
Veend./Ment./Pek	1,0	11,4	0,5	9,0	66,7	11,4
.						
Stadsk./Vlagtw.	2,1	11,4	1,4	4,3	69,6	11,1
Groningen-stad	3,7	7,4	0,6	6,2	74,3	7,9
Totaal	2,6	8,9	0,7	8,3	70,9	8,7
2006						
Centraal	2,5	4,1	0,8	7,9	70,1	14,5
Noord	3,8	9,6	0,9	9,0	70,0	6,7
Oldambt	3,6	9,2	1,6	10,4	64,8	10,4
Westerkwartier	3,1	8,0	0,0	8,7	68,2	11,9
Veend./Ment./Pek	2,4	8,9	0,3	6,8	68,3	13,3
.						
Stadsk./Vlagtw.	1,7	14,5	1,1	8,0	64,8	9,9
Groningen-stad	3,6	5,8	0,9	5,2	75,2	9,4
Totaal	3,2	7,9	0,8	7,1	70,8	10,2
2007						
Centraal	1,2	7,9	0,4	6,6	72,7	11,2
Noord	2,6	14,9	0,9	10,1	65,1	6,5
Oldambt	1,7	16,0	2,3	5,1	65,1	9,7
Westerkwartier	3,3	9,8	0,0	11,2	68,7	7,0
Veend./Ment./Pek	0,7	10,1	0,7	8,3	69,6	10,5
.						
Stadsk./Vlagtw.	2,1	11,5	0,8	8,3	66,7	10,7
Groningen-stad	3,1	4,8	1,1	5,3	78,8	6,9
Totaal	2,5	9,0	0,9	7,2	72,2	8,2

Bron: BPS regiopolitie Groningen, bewerking CMO Groningen

Tabel 35: Soort relatie tussen dader en slachtoffer per gemeente in percentages in 2005

Gemeente	Huiselijk geweld gericht op.....				relatie	overig
	huisvriend	kinderen	ouderen	ouders		
Leek	1,7	15,0	0,0	13,3	61,7	8,3
Marum	10,0	0,0	0,0	5,0	80,0	5,0
Stadskanaal	1,6	10,9	1,2	4,4	69,8	12,1
Vlagtwedde	6,3	15,6	3,1	3,1	68,8	3,1
Hoogezand-Sappemeer	1,8	9,2	0,4	12,5	66,4	9,6
Slochteren	3,9	7,8	0,0	13,7	62,7	11,8
Veendam	0,0	12,1	0,9	8,4	64,5	14,0
Menterwolde	2,5	17,5	0,0	12,5	57,5	10,0
Pekela	1,6	6,3	0,0	7,9	76,2	7,9
Winschoten	1,0	3,7	1,0	13,1	70,2	11,0
Scheemda	0,0	12,5	0,0	21,9	59,4	6,3
Reiderland	0,0	19,0	4,8	0,0	76,2	0,0
Bellingwedde	0,0	11,1	0,0	16,7	72,2	0,0
Groningen	3,7	7,4	0,6	6,2	74,3	7,9
Haren	0,0	11,6	0,0	14,0	67,4	7,0
Bedum	0,0	9,7	0,0	9,7	77,4	3,2
Ten Boer	0,0	4,3	4,3	4,3	82,6	4,3
Zuidhorn	2,0	8,0	2,0	8,0	76,0	4,0
Grootegeest	8,1	13,5	0,0	16,2	62,2	0,0
Appingedam	2,0	9,8	2,0	9,8	66,7	9,8
Loppersum	2,1	6,3	0,0	14,6	68,8	8,3
Delfzijl	0,7	13,2	0,7	6,6	63,2	15,8
Winsum	0,0	9,5	0,0	14,3	76,2	0,0
De Marne	10,3	17,2	0,0	3,4	65,5	3,4
Eemsmond	0,0	12,5	0,0	11,5	70,8	5,2
Totaal	2,6	8,9	0,7	8,3	70,9	8,7

Bron: BPS regiopolitie Groningen, bewerking CMO Groningen

Tabel 36: Soort relatie tussen dader en slachtoffer per gemeente in percentages in 2006

Gemeente	Huiselijk geweld gericht op.....				relatie	overig
	huisvriend	kinderen	ouderen	ouders		
Leek	2,8	7,7	0,0	11,9	67,8	9,8
Marum	3,2	8,1	0,0	6,5	74,2	8,1
Stadskanaal	1,4	13,3	1,4	8,3	66,2	9,4
Vlagtwedde	2,7	18,9	0,0	6,8	59,5	12,2
Hoogezand-Sappemeer	2,3	2,8	0,6	8,0	68,8	17,6
Slochteren	8,3	12,5	0,0	16,7	50,0	12,5
Veendam	1,6	9,6	0,5	7,5	67,4	13,4
Menterwolde	6,9	8,6	0,0	3,4	69,0	12,1
Pekela	0,0	6,3	0,0	8,3	70,8	14,6
Winschoten	0,8	7,7	2,3	10,8	69,2	9,2
Scheemda	5,0	12,5	0,0	7,5	67,5	7,5
Reiderland	8,9	11,1	0,0	13,3	53,3	13,3
Bellingwedde	5,7	8,6	2,9	8,6	60,0	14,3
Groningen	3,6	5,8	0,9	5,2	75,2	9,4
Haren	0,0	4,9	2,4	2,4	87,8	2,4
Bedum	0,0	12,9	0,0	6,5	80,6	0,0
Ten Boer	0,0	0,0	0,0	20,0	80,0	0,0
Zuidhorn	6,7	6,7	0,0	10,0	63,3	13,3
Grootegeest	2,0	9,8	0,0	2,0	64,7	21,6
Appingedam	6,1	9,1	0,0	6,1	63,6	15,2
Loppersum	0,0	12,0	0,0	16,0	60,0	12,0
Delfzijl	4,6	11,9	0,0	10,1	67,9	5,5
Winsum	7,9	7,9	7,9	10,5	57,9	7,9
De Marne	12,5	4,2	0,0	0,0	70,8	12,5
Eemsmond	0,0	8,2	0,0	8,2	79,5	4,1
Totaal	3,2	7,9	0,8	7,1	70,8	10,2

Bron: BPS regiopolitie Groningen, bewerking CMO Groningen

Tabel 37: Soort relatie tussen dader en slachtoffer per gemeente in percentages in 2007

Gemeente	Huiselijk geweld gericht op.....				relatie	overig
	huisvriend	kinderen	ouderen	ouders		
Leek	2,3	6,9	0,0	4,6	77,0	9,2
Marum	4,8	0,0	0,0	9,5	81,0	4,8
Stadskanaal	1,5	11,8	0,4	9,6	67,3	9,6
Vlagtwedde	3,9	10,7	1,9	4,9	65,0	13,6
Hoogezand-Sappemeer	1,2	8,3	0,0	6,0	72,0	12,5
Slochteren	0,0	8,8	0,0	8,8	76,5	5,9
Veendam	0,0	11,3	0,0	9,2	66,7	12,8
Menterwolde	1,6	6,3	1,6	1,6	81,0	7,9
Pekela	1,4	11,1	1,4	12,5	65,3	8,3
Winschoten	1,3	15,4	3,8	5,1	64,1	10,3
Scheemda	0,0	18,4	2,6	0,0	76,3	2,6
Reiderland	5,3	13,2	0,0	5,3	60,5	15,8
Bellingwedde	0,0	19,0	0,0	14,3	57,1	9,5
Groningen	3,1	4,8	1,1	5,3	78,8	6,9
Haren	2,5	5,0	2,5	7,5	72,5	10,0
Bedum	0,0	24,0	0,0	8,0	68,0	0,0
Ten Boer	0,0	11,1	0,0	11,1	55,6	22,2
Zuidhorn	5,0	18,3	0,0	20,0	48,3	8,3
Grootegeest	2,2	8,7	0,0	13,0	73,9	2,2
Appingedam	12,5	7,5	0,0	22,5	55,0	2,5
Loppersum	0,0	9,1	0,0	9,1	81,8	0,0
Delfzijl	1,3	15,8	1,3	7,2	67,8	6,6
Winsum	1,7	16,9	3,4	13,6	55,9	8,5
De Marne	3,4	16,9	0,0	6,8	62,7	10,2
Eemsmond	2,3	13,8	0,0	10,3	66,7	6,9
Totaal	2,5	9,0	0,9	7,2	72,2	8,2

Bron: BPS regiopolitie Groningen, bewerking CMO Groningen

Bijlage 10: Aanmeldingen kinderen bij ASHG

In de onderstaande tabel worden de cijfers van de 1^e hulp bij huiselijk geweld bij het ASHG (Advies- en Steunpunt Huiselijk Geweld) getoond. Het ASHG is bedoeld voor iedereen in de provincie Groningen die advies, informatie of hulp nodig heeft. Dit kunnen slachtoffers, plegers, omstanders of professionals zijn. De werkwijze van het ASHG is als volgt: Iedereen die slachtoffer is van huiselijk geweld of getuige, kan contact opnemen met de politie in de eigen woonplaats. Ook vermoedens kunnen gemeld worden. De politie onderzoekt de melding. Bij acuut geweld maakt de politie proces-verbaal op en wordt de plegger aangehouden. Aan de verdachte wordt duidelijk gemaakt dat hij zich schuldig heeft gemaakt aan een strafbaar feit. Na melding en het eerste onderzoek, roept de politie man en vrouw op voor een intakegesprek op het politiebureau. De politie legt uit welke hulp Thuisfront biedt: hulp aan het slachtoffer via het maatschappelijk werk, hulp aan de plegger bij de Ambulante Forensische Psychiatrie Noord-Nederland (AFPN) en aanmelding van eventuele kinderen bij Bureau Jeugdzorg (BJZ). Man en vrouw moeten schriftelijk akkoord gaan met uitwisseling van gegevens tussen de verschillende organisaties. De politie stuurt alle gegevens direct naar het Advies- en Steunpunt, waar de hulpverlening gecoördineerd wordt. De hulpverlening komt meteen op gang.

In de onderstaande tabel wordt het verloop van de aanmeldingen van kinderen bij het ASHG per gemeente getoond. De laatste jaren neemt het aantal kinderen gestaag toe.

Tabel 38: Verloop van aanmeldingen van kinderen per gemeente in 2005, 2006 en 2007

Kinderen	2005	2006	2007
Appingedam	20	10	16
Bedum	6	16	5
Bellingwedde	8	14	2
Delfzijl	11	47	42
Eemsum	17	11	14
Groningen	190	183	292
Grootegast	10	14	29
Haren	8	10	3
Hoogezand-Sappemeer	36	39	55
Leek	27	16	26
Loppersum	7	1	8
De Marne	6	12	13
Marum	1	15	2
Menterwolde	9	10	8
Pekela	14	16	22
Scheemda	9	13	13
Reiderland	12	4	5
Slochteren	7	6	15
Stadkanaal	27	32	48
Ten Boer	11	3	0
Veendam	5	47	21
Vlagtwedde	20	11	29
Winschoten	36	40	49
Winsum	14	19	13
Zuidhorn	19	25	10
Totaal	530	614	740

Bron: ASHG Jaarverslag 2007, bewerking CMO Groningen

Vanaf 2007 is het ASHG ook de leeftijden van de aangemelde kinderen gaan bijhouden. Deze cijfers worden in tabel 39 getoond.

Tabel 39: Leeftijdscategorieën van bij het ASHG door de politie aangemelde kinderen in 2007

Leeftijdscategorie	Aantal kinderen
Tussen de 0 en 3 jaar	181
Tussen de 4 en 7 jaar	157
Tussen de 8 en 11 jaar	142
Tussen de 12 en 15 jaar	112
16 jaar en ouder	99
Leeftijd onbekend	49
Totaal aantal kinderen	740

Bron: ASHG Jaarverslag 2007, bewerking CMO Groningen

Het gaat hier om kinderen die getuige zijn geweest van huiselijk geweld en die door de politie worden aangemeld. Het aantal kinderen dat bij het ASHG binnenkomt is een underscore omdat de politie niet altijd de betrokken kinderen bij het ASHG aanmeldt.

Bijlage 11: Percentage aangiften naar regio en gemeente

Tabel 40: Percentage aangiften per gemeente

Gemeente	Percentage aangiften		
	2005	2006	2007
Leek	38,3	24,5	40,2
Marum	35,0	45,2	42,9
Stadskanaal	27,9	28,3	29,4
Vlagtwedde	56,3	33,8	29,1
Hoogezand-Sappemeer	36,8	46,0	46,6
Slochteren	37,3	50,0	42,9
Veendam	38,8	34,2	40,8
Menterwolde	47,5	37,9	31,7
Pekela	46,0	62,5	56,9
Winschoten	43,2	53,1	52,6
Scheemda	46,9	60,0	50,0
Reiderland	57,1	55,6	47,4
Bellingwedde	55,6	51,4	57,1
Groningen	33,6	34,1	36,7
Haren	32,6	33,3	40,0
Bedum	16,1	51,6	36,0
Ten Boer	26,1	45,5	44,4
Zuidhorn	38,0	46,7	30,0
Grootegast	51,4	33,3	41,3
Appingedam	47,1	63,6	40,0
Loppersum	33,3	28,0	27,3
Delfzijl	31,6	51,4	44,4
Winsum	61,9	55,3	35,6
De Marne	55,2	75,0	25,4
Eemsmond	29,2	28,8	31,0
Totaal	35,8	38,1	37,9

Bron: BPS regiopolitie Groningen, bewerking CMO Groningen

Tabel 41: Percentage aangiften per regio

Regio	Percentage aangiften		
	2005	2006	2007
Centraal	36,3	44,2	45,0
Noord	34,6	48,0	36,3
Oldambt	45,6	54,4	51,4
Westerkwartier	40,7	32,9	37,9
Veend./Ment./Pek.	43,1	39,6	43,0
Stadsk./Vlagtw.	31,1	29,5	29,3
Groningen-stad	33,6	34,1	36,7
Totaal	35,8	38,1	37,9

Bron: BPS regiopolitie Groningen, bewerking CMO Groningen

Bijlage 12: Verdachten per regio en gemeente

In de derde kolom van tabel 42 staat tussen haakjes aangegeven hoeveel verdachten er in totaal staan geregistreerd.

Tabel 42: Verdachten per gemeente

Gemeente	Aantal gevallen huiselijk geweld			Gevallen waarbij verdachten			Percentage		
	2005	2006	2007	2005	2006	2007	2005	2006	2007
Appingedam	51	33	40	24 (24)	20 (22)	21 (21)	47%	61%	53%
Bedum	31	31	25	6 (8)	17 (23)	6 (7)	19%	55%	24%
Bellingwedde	18	35	21	9 (9)	19 (21)	9 (9)	50%	54%	43%
De Marne	29	24	59	20 (20)	20 (20)	19 (21)	69%	83%	32%
Delfzijl	152	109	153	62 (80)	70 (72)	80 (89)	41%	64%	53%
Eemsum	96	73	87	31 (31)	29 (34)	37 (41)	32%	40%	43%
Groningen	1461	1254	1210	620 (658)	587 (631)	583 (619)	42%	47%	48%
Groote gast	37	51	46	19 (23)	26 (31)	22 (22)	51%	51%	48%
Haren	43	42	40	20 (20)	20 (20)	19 (19)	47%	48%	48%
Hoogezand-Sappemeer	272	176	174	113 (122)	99 (108)	84 (89)	42%	56%	48%
Leek	60	143	87	26 (29)	42 (47)	37 (40)	43%	29%	43%
Loppersum	48	25	33	19 (19)	11 (11)	12 (15)	40%	44%	36%
Marum	20	62	21	6 (10)	31 (35)	11 (12)	30%	50%	53%
Menterwolde	40	58	63	21 (22)	24 (26)	28 (32)	53%	41%	44%
Pekela	63	48	72	30 (32)	28 (30)	42 (45)	48%	58%	58%
Reiderland	21	45	38	10 (13)	22 (23)	17 (19)	48%	49%	45%
Scheemda	32	40	38	19 (20)	24 (24)	25 (27)	59%	60%	66%
Slochteren	51	24	35	21 (21)	11 (12)	19 (19)	41%	46%	54%
Stadskanaal	251	279	272	72 (75)	90 (99)	69 (71)	29%	32%	25%
Ten Boer	23	11	9	7 (7)	4 (4)	4 (6)	30%	36%	44%
Veendam	108	187	142	49 (53)	78 (81)	68 (71)	45%	42%	48%
Vlagtwedde	32	74	103	21 (22)	24 (24)	29 (33)	66%	32%	28%
Winschoten	192	130	78	73 (83)	79 (86)	50 (52)	38%	61%	64%
Winsum	21	38	59	14 (15)	25 (26)	27 (28)	67%	66%	46%
Zuidhorn	50	30	60	21 (23)	22 (26)	22 (23)	42%	73%	37%
Totaal	3242	3057	3007	1351 (1459)	1422 (1536)	1340 (1430)	42%	47%	46%

Bron: BPS regiopolitie Groningen, bewerking CMO Groningen

Tabel 43: Verdachten per regio

Regio	Aantal gevallen huiselijk geweld			Gevallen waarbij verdachten			Percentage		
	2005	2006	2007	2005	2006	2007	2005	2006	2007
Centraal	366	242	249	154 (163)	130 (140)	122 (127)	42%	54%	49%
Groningen-stad	1461	1254	1210	620 (658)	587 (631)	583 (619)	42%	47%	48%
Noord	451	344	465	183 (204)	196 (212)	206 (228)	41%	57%	44%
Oldambt	263	250	175	111 (125)	144 (154)	101 (107)	42%	58%	58%
Stadsk/Vlagt.	283	353	375	93 (97)	114 (123)	98 (104)	33%	32%	26%
Veend/Ment/Pek.	211	293	277	100 (107)	130 (137)	138 (148)	47%	44%	50%
Westerkwart.	167	286	214	72 (85)	121 (139)	92 (97)	43%	42%	43%
Totaal	3242	3057	3007	1351 ¹⁵ (1459)	1422 ¹⁶ (1536)	1340 ¹⁷ (1430)	42%	47%	45%

Bron: BPS regiopolitie Groningen, bewerking CMO Groningen

¹⁵ Van 18 verdachten is de gemeente van herkomst onbekend.

¹⁶ Van 19 verdachten is de gemeente van herkomst onbekend.

¹⁷ Van 27 verdachten is de gemeente van herkomst onbekend.

Bijlage 13: CBS-codes

Tabel 44: Overzicht CBS-codes

CBS-code	Land (en)
Nederland	Nederland
Nederlandse Antillen	Nederlandse Antillen
Suriname	Suriname
Overig Afrika	Guinee, Egypte, Angola, Togo, Frans West Afrika, Sudan, Sierra Leone, Algerije, Rwanda, Nigeria, Zuid West Afrika, Brits Somaliland, Tunesië, Zaïre, Kaapverdische eilanden, Ghana
West Europa	Duitsland, Italië, Groot Britannië, Portugal, Griekenland, België, Spanje, Frankrijk, Faeröer
Turkije	Turkije
Marokko	Marokko
Indonesië	Nederlands Indië, Indonesië, Nederlands Nieuw Guinea
Midden-Oosten	Irak, Iran, Syrië, Libanon, Israël, Verenigde Arabische Republiek
Voormalig Oostblok	Sovjet Unie, Polen, Bulgarije, Tsjechoslowakije, Hongarije, Roemenie
Voormalig Joegoslavië	Federale Republiek Joegoslavië, Montenegro
Overig Amerika	Dominicaanse Republiek, Chili, Canada, Jamaica, Cuba, Chili, Brazilië
Overig Azië	Afghanistan, Sri Lanka, Koeweit, China, Zuid Korea, Hongkong, Kasjmir, Andamanen, Pakistan, Ceylon
Noord Amerika	USA
Oceanië	Boven-Volta

Bron: Regiopolitie Groningen, bewerking CMO Groningen

Bijlage 14: Begeleidingscommissie

De begeleidingscommissie huiselijk geweld bestaat uit de volgende personen:

Mevrouw U. Glas	manager MJD Groningen
De heer E. Keizer	beleidsmedewerker gemeente Pekela
Mevrouw R. Kok	directeur Toevluchtsoord Groningen
Mevrouw M. Papma	clustermanager CMO Groningen
De heer H. Praamstra	strategisch analist Regiopolitie Groningen
De heer R. Vos	beleidsmedewerker zorg en welzijn provincie Groningen, opdrachtgever

Literatuurlijst

- Beke, B.M.W.A., Bottenberg, M. in opdracht van Programma Bureau Veilig / Gemeente Rotterdam (2003)
De vele gezichten van huiselijk geweld. Aard, omvang en achtergronden. Amsterdam: B.V. Uitgeverij SWP
- Comijs, H.C., Jonker, C. e.a. (1996)
Agressie tegen en benadeling van ouderen. Een onderzoek naar ouderenmishandeling. Amsterdam: Vrije Universiteit.
- Van Dijk, J., Sagel-Grande, H., Toornvliet, L. (1996)
Actuele Criminologie. Lelystad: Koninklijke Vermande
- Van Dijk, T., Flight, S., Oppenhuis, E., Duesmann, B. in opdracht van het Ministerie van Justitie, dienst Preventie, Jeugdbescherming en Reclassering (1997)
Huiselijk geweld: Aard, omvang en hulpverlening. Hilversum: Intomart
- Ferwerda, H. (2006)
Binnen zonder kloppen: omvang, aard en achtergronden van huiselijk geweld in 2005 op basis van landelijke politiecijfers. Arnhem: Advies- en Onderzoeksgroep Beke
- Ferwerda, H, Jakobs, J, Beke, B. (1996)
Signalen voor toekomstig crimineel gedrag. Een onderzoek naar de signaalwaarde van kinderdelinquentie en probleemgedrag op basis van casestudies van ernstig criminele jongeren. Den Haag: Ministerie van Justitie
- Flight, S. (2001)
Leven tussen hoop en vrees: huiselijk geweld in Zuid-Holland-Zuid. Hilversum: Intomart
- De Haan, W.J.M., Nijboer, J.A., Tromp, N. (2006)
Bedreiging van burgers in de regio Groningen. Groningen: Vakgroep Strafrecht en Criminologie, Rijksuniversiteit Groningen
- Jaarsma, R.A., Tierolf, B. (2004)
Monitor "Huiselijk geweld in beeld", De eindmeting. Groningen: CMO Groningen

Hiernaast is gebruik gemaakt van de volgende bronnen:

- Advies- en Steunpunt Huiselijk Geweld Groningen. Jaarverslag 2007
- Draaiboek meldpunten ouderenmishandeling in Groningen. Project "Signaal op rood: aanpak van ouderenmishandeling in de provincie Groningen". CMO Groningen (2004)
- Vilans Kenniscentrum ouderen. Factsheet ouderenmishandeling: algemene informatie (2006)
- Jaarverslag Bureau Jeugdzorg Groningen 2007 (cijfers kindermishandeling)

Tot slot is gebruik gemaakt van de volgende bestanden:

- Het bedrijfsprocessensysteem van de politie (BPS)
- ABF: Sociale Monitor 2008

Begrippenlijst

Aangever	Persoon die aangifte doet
Aangifte	Het officieel aangeven van een incident of strafbaar feit bij de politie. Dit betreft een extra handeling na het doen van een melding van een incident. Het slachtoffer dient hiervoor naar het politiebureau te komen en de aangifte wordt schriftelijk opgenomen. Bij een aangifte worden tevens de persoonsgegevens van de aangever opgenomen.
Ambtshalve vervolgen	Als de politie meent dat het slachtoffer gevaar loopt en er is voldoende bewijs tegen de pleger, maar het slachtoffer doet zelf geen aangifte, dan kan de politie zelf vragen om strafrechtelijke vervolging. Dit heet ambtshalve vervolgen. Ambtshalve vervolgen is mogelijk bij "letsel van meer dan geringe aard". Het slachtoffer moet aangeven wie de mishandeling heeft gepleegd en is bereid om een verklaring medische gegevens te ondertekenen zodat de politie navraag bij artsen kan doen over de verwondingen.
Antecedent	Tegen een verdachte kunnen één of meer processen-verbaal zijn opgemaakt. Een tegen een verdachte opgemaakt proces-verbaal wordt in de HKS-analyse aangeduid met de term 'antecedent'.
Bedrijfsprocessensysteem (BPS)	Het systeem van de politie waarin mutaties van alle soorten delicten worden geplaatst en bijgehouden. Zowel meldingen als aangiften worden in dit systeem beschreven.
Fysiek geweld	Geweld waarbij iemand lichamelijk pijn wordt gedaan of waarbij deze dreiging bestaat.
Geestelijk geweld	Geweld dat bestaat uit bespotting, stalking, het dreigen de relatie te verbreken en het verbieden van bepaalde zaken zoals bellen of het op bezoek gaan bij vrienden.
Incidentcode	De code die aan een bepaald soort incident is toegekend. Bijvoorbeeld 332 in de incidentcode voor 'aanranding' en 343 is de incidentcode voor 'man/vrouw mishandeling'.
Melding	Het op de hoogte brengen van de politie van een incident of strafbaar feit. Dit kan

	<p>telefonisch of aan het bureau. Het kan een melding zijn die een persoon zelf betreft, maar het kan ook een melding zijn die anderen, bijvoorbeeld de burens, betreft. De politie maakt hiervan een mutatie in het bedrijfsprocessensysteem (BPS).</p>
Mutatie	<p>Het beschrijven van een melding of aangifte van een incident in het BPS.</p>
Recidive	<p>Het herhalen van een misdrijf. In het kader van dit onderzoek betekent dit het herhalen van of terugvallen in het plegen van huiselijk geweld (tegen vrouwen).</p>
Seksueel geweld	<p>Geweld waarbij iemand gedwongen seksuele handelingen moet ondergaan of waarbij deze dreiging bestaat.</p>
Veelpleger	<p>Persoon die vaker dan driemaal een zelfde soort van misdrijf herhaalt. In het kader van dit onderzoek is dit een persoon die vaker dan driemaal in het BPS van de politie voorkomt voor wat het plegen van huiselijk geweld (tegen vrouwen) betreft.</p>
Verdachte	<p>Persoon van wie uit de feiten of omstandigheden een redelijk vermoeden van schuld aan enig strafbaar feit voortvloeit. De politie kent aan betrokkenen die in het BPS worden beschreven, bij vermoeden van schuld of daderschap, in bepaalde gevallen de status 'verdachte' toe.</p>