



Hoofdrapport Noordelijke Arbeidsmarkt Verkenning 2008-2009

In opdracht van

CWI Noord-Nederland
Provincie Drenthe
Provincie Fryslân
Provincie Groningen
SNN

CAB
Drs. J.D. Gardenier MBA
L.T. Schudde

in samenwerking met de Rijksuniversiteit Groningen
Dr. L. Broersma
Prof. J. van Dijk

9 december 2008

CAB
Martinikerkhof 30
9712 JH Groningen
050-3115113
cab@cabgroningen.nl
www.cabgroningen.nl

Inhoudsopgave

1. VOORWOORD	5
2. ECONOMISCHE EN DEMOGRAFISCHE ONTWIKKELING	7
2.1 ECONOMISCHE ONTWIKKELING: VAN VERHITTING NAAR AFKOELING	7
2.2 DEMOGRAFISCHE ONTWIKKELING	12
3. DE VRAAGZIJDE VAN DE ARBEIDSMARKT	17
3.1 BEDRIJVIGHEID.....	17
3.2 DE ONTWIKKELING VAN DE WERKGELEGENHEID	17
4. DE AANBODZIJDE VAN DE ARBEIDSMARKT	23
4.1 BEROEPSBEVOLKING EN PARTICIPATIE	23
4.2 UITKERINGEN.....	25
4.3 NIET WERKENDE WERKZOEKENDEN	27
4.4 ONDERWIJS	29
5. VRAAG- AANBODANALYSE	35
6. DYNAMIEK BINNEN HET ARBEIDSAANBOD	39
7. SAMENVATTING, AANBEVELINGEN EN CONCLUSIES	43
7.1 SAMENVATTING EN CONCLUSIES	43
7.2 AANBEVELINGEN	43

1. Voorwoord

Deze Noordelijke Arbeidsmarkt Verkenning 2008-2009 (NAV) is de tweede die dit jaar verschijnt. De vorige NAV 2008 was een beknoptere versie. Dit rapport geeft een prognose voor de krapte op de arbeidsmarkt in 2009. Verder zijn de overige cijfers zoveel mogelijk geactualiseerd.

Dit jaar is de NAV uitgevoerd door het CAB in samenwerking met de faculteit Ruimtelijke Wetenschappen van de Rijksuniversiteit Groningen. Deze samenwerking heeft in belangrijke mate bijgedragen aan de continuïteit, zodat deze NAV met de vorige kan worden vergeleken. Het CAB heeft in dezelfde combinatie met de Rijksuniversiteit Groningen ook een arbeidsmarktverkenning voor de provincie Gelderland gemaakt.

In dit rapport is een apart hoofdstuk gewijd aan de dynamiek in de NWW (Niet Werkende Werkzoekenden). Aan de hand van instroom- en uitstroomdata is een nauwkeuriger beeld geschetst van de werkelijke bewegingen. Normaal gesproken wordt er alleen gerapporteerd over het saldo van de in- en uitstroom. Op deze wijze wordt zichtbaar dat er zelfs bij een kleine afname van de NWW nog steeds grote onderliggende bewegingen kunnen zijn.

Dit jaar is er ook een apart hoofdstuk beleidsaanbevelingen toegevoegd. Deze zijn gebaseerd op de analyses van de data voor Noord-Nederland en op een expertpanel met deskundigen op het terrein van onderwijs, arbeidsmarkt, regionale economie en reïntegratie, bestaande uit: Bert Vliegiers (COLO), Dick Schuur (Divosa), Piet Boomsma (KvK), Andre Bouwmeester (OTIB) en Ton van Nieuwkerk (RWI).

De overige hoofdstukken behandelen de onderwerpen die elk jaar aan de orde komen, zoals de algemene regionaal-economische ontwikkeling, de werkgelegenheid, het arbeidsaanbod en de werkloosheid.

De NAV wordt samengesteld in opdracht van het Centrum voor Werk en Inkomen (CWI), het Samenwerkingsverband Noord-Nederland (SNN) en de drie noordelijke provincies. Wij willen de NAV-begeleidingscommissie, bestaande uit Mariska Joustra (provincie Groningen), Jolanda van Leeuwen (Provincie Fryslân), Roel Haverkate (provincie Drenthe) en Roelof van der Velde (CWI) bedanken voor hun waardevolle commentaar en adviezen.

Namens het CAB en de Faculteit der Ruimtelijke Wetenschappen van de Rijksuniversiteit Groningen,

Jan Dirk Gardenier
Directeur CAB

2. Economische en demografische ontwikkeling

Dit hoofdstuk beschrijft de economische en demografische ontwikkelingen in het Noorden. Voor een belangrijk deel is dit de achtergrond waartegen de vraag en aanbodkant van de arbeidsmarkt zich ontwikkelen. Om te beginnen zullen we ingaan op de economische ontwikkeling en de regionale beleidskeuzes. Bovendien zullen we een voorzichtige inschatting geven van de mogelijke gevolgen van de kredietcrisis voor de noordelijke arbeidsmarkt en economie. In het tweede deel van het hoofdstuk gaan we in op de demografische ontwikkeling in het Noorden.

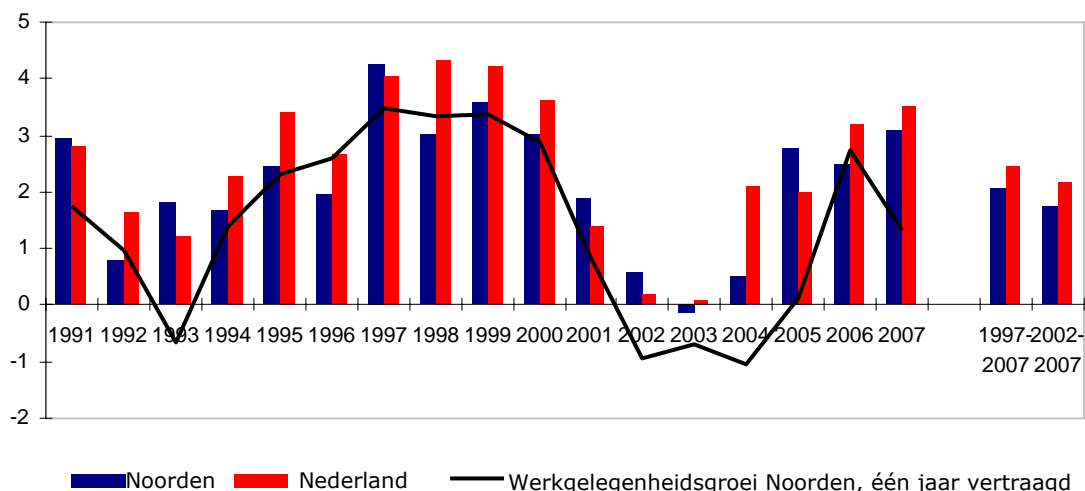
2.1 Economische ontwikkeling: van verhitting naar afkoeling

De Nederlandse en Noord-Nederlandse economie komen uit een periode van sterke groei. De economie draaide de afgelopen jaren op volle toeren, de werkgelegenheid groeide sterk en de werkloosheid nam snel af tot op of misschien zelfs onder het niveau van de evenwichtswerkloosheid¹. Tot in de zomer van 2008 domineerde het thema personeelskrapte de agenda van het beleid, de analyses en de berichtgeving over de arbeidsmarkt. Dit geldt voor Nederland als geheel en zeker ook voor het Noorden. Na een wat trager herstel in 2004 (een half procent in het Noorden tegen ruim twee procent landelijk) trok de economische groei aan tot een niveau van rond de drie procent in de periode 2005–2007, net onder het landelijk niveau van ruim 3%.

Een toename van de economische groei vertaalt zich pas een jaar later in een toename van de werkgelegenheid. In de onderstaande figuur is de werkgelegenheidsgroei daarom een jaar vertraagd weergegeven. De samenhang tussen economische groei en werkgelegenheidsontwikkeling wordt zo helder weer gegeven.

Groei economie en werkgelegenheid 1991-2007

in % mutatie per jaar, exclusief delfstoffenwinning



Bron CBS, bewerking CAB (werkgelegenheid op basis van banen van 15 uur of meer)

¹ Evenwichtswerkloosheid: het werkloosheidsniveau waarbij vraag en aanbod van arbeid op de arbeidsmarkt met elkaar in evenwicht zijn. Dit betekent niet dat er dan totaal geen werkloosheid is.

Het mechanisme achter deze vertraagde samenhang ligt voor de hand: extra orders leiden niet direct tot extra personeel, maar worden vaak eerst binnen de bestaande bezetting opgevangen. Pas bij een aanhoudende vraag gaan werkgevers over tot het aantrekken van extra personeel in de vorm van tijdelijke, flexibele en uiteindelijk vaste contracten. Het omgekeerde geldt evenzeer: een daling van de economische groei leidt pas met enige vertraging tot daling van de werkgelegenheid. Bedrijven kunnen vaak nog enige tijd teren op een gevulde orderportefeuille en de kosten beperken door in andere posten te snijden. De eerste werkgelegenheidseffecten zitten in het niet verlengen van tijdelijke contracten en het schrappen van uitzendbanen.

De noordelijke provincies verschillen onderling niet zo veel in hun gemiddelde economische groei over de periode 2002-2007. In Fryslân komt de groei iets hoger en in Drenthe komt de groei iets lager uit. Groningen doet het gemiddeld. Wel blijft de economische groei in het Noorden als geheel achter bij de landelijke groei. De werkgelegenheidsgroei in dezelfde periode geeft een ander beeld. In het Noorden ligt de werkgelegenheidsgroei iets boven het landelijk niveau. Dit komt vooral door de relatief sterke groei in Fryslân en Drenthe. De banengroei in de provincie Groningen bleef achter bij het landelijk en noordelijk gemiddelde.

Tabel 1: Economische groei en werkgelegenheidsgroei

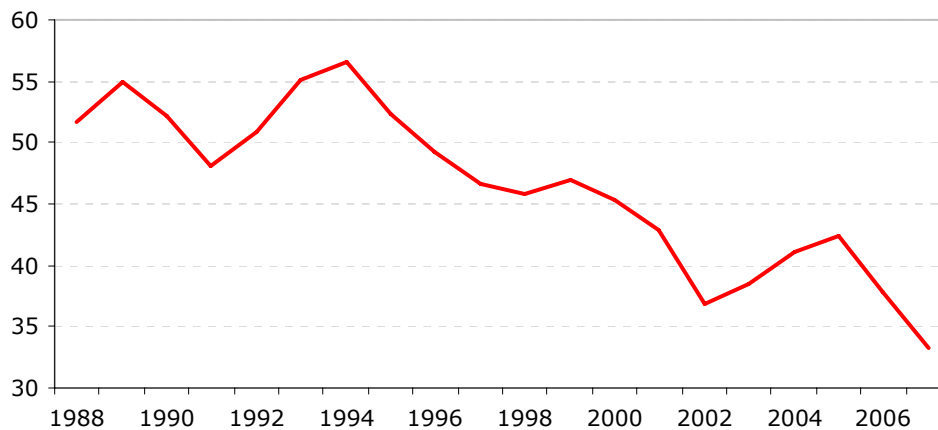
	Economische groei 2002-2007	Werkgelegenheidsgroei 2002-2007
Groningen	1,7%	0,3%
Fryslân	1,9%	1,5%
Drenthe	1,6%	1,2%
Noord-Nederland	1,7%	0,8%
Nederland	2,2%	0,6%

Bron: CBS, Provinciale werkgelegenheidsregisters

Doordat de werkgelegenheid de afgelopen jaren in het Noorden sterker is gegroeid dan in de rest van Nederland loopt het Noorden haar achterstandspositie in. De onderstaande figuur geeft de ontwikkeling van dit faseverschil weer. Het faseverschil is het aantal extra banen dat het Noorden nodig heeft om de netto participatiegraad² van Nederland te evenaren. Dit faseverschil liep in de vorige periode van economisch teruggang (2001-2004) weer op. De afgelopen twee jaar van sterke werkgelegenheidsgroei hebben het faseverschil teruggebracht tot beneden de 35.000 banen.

² Netto participatiegraad: het aandeel van de werkzame beroepsbevolking in de potentiële beroepsbevolking.

Noordelijk faseverschil 1988-2007
x 1000 banen



Bron: CBS, bewerking CAB

Provinciaal beleid: speerpunten in de Noordelijke economie

Achter de hierboven geschetste werkgelegenheidsgroei en de afname van het Noordelijke faseverschil gaat een bredere (economische) dynamiek schuil. De werkgelegenheid in Noord-Nederland verschuift van de industrie naar de dienstensector. Dit proces is een direct gevolg van de globalisering en modernisering van de economie. Provinciaal of regionaal economisch beleid heeft hier geen directe invloed op. Het Noorden staat niet voor de vraag: 'kiezen we voor dienstverlening of kiezen we voor de industrie?' De vraag is eerder: 'welke kansen (en welke bedreigingen) levert dit proces van globalisering en modernisering voor het Noorden op?'

In nota's als Pieken in de Delta en Koers Noord is een antwoord op deze vraag geformuleerd. Het Noorden focust op een aantal kansrijke sectoren en speerpunten, te weten: de energiesector, de watersector, sensortechnologie, foodsector/agribusiness, life science en toerisme. Het gaat dan om het ontwikkelen en uitbouwen van bestaande en nieuwe economische clusters. Clusters waarin het Noorden een sterke positie heeft, zoals energie, water en foodagri, en clusters waar grote kansen liggen, zoals de sensortechologie.

Dit is een beleid van investeringen in innovatie, ondernemerschap, kennisinfrastructuur en hoogwaardige werkgelegenheid. Deze benadering is vooral een diepte-investering in de economische kracht en (internationale) concurrentie positie van Noord-Nederland. De directe spin-off in termen van extra werkgelegenheid is vooralsnog beperkt. Het gaat eerder om enkele honderden dan om duizenden banen.

Werkgelegenheid op de korte termijn is dan ook niet het primaire doel. Het primaire doel is innovatie, economische vitaliteit en concurrentiekracht ook op de lange termijn. Dit zorgt voor een vitaal economisch klimaat in het Noorden en dat heeft weer een breder effect op bijvoorbeeld het vestigingsklimaat voor bedrijven en instellingen, de positie van het MKB en de aantrekkelijkheid van het Noorden als woon- en werkgebied. Dit leidt op de langere termijn dan weer tot meer economische activiteit en werkgelegenheid.

De kernsectoren bestaan uit clusters van economische activiteiten. Voor een belangrijk deel gaat het om industriële activiteiten. Daarnaast bevat het een flinke component (groot)handel en dienstverlening, zoals research en advisering. Tabel 2 geeft een idee van de omvang van de werkgelegenheid in de kernsectoren. In 2006 is de werkgelegenheid in deze sectoren voor het laatst in kaart gebracht. Voor de toeristische sector in het Noorden komt Toerdata Noord in 2007 uit op 53.600 banen. Een meer recente update van de gegevens is niet voor handen³.

Tabel 2: Omvang werkgelegenheid in enkele kernsectoren

	Aantal werkzame personen 2006
Energie	18.000
Water	3.600
Sensortechnologie	3.900
Life science	21.900

Bron: Pieken in de Delta, CAB

Het succes of het falen van het pieken beleid valt dus niet direct af te leiden uit de werkgelegenheidsontwikkeling binnen de kernsectoren. De impact die de keuze voor deze kernsectoren op de regio heeft is van belang. Het gaat dan om de vraag hoeveel spin-off deze sectoren hebben, hoe sterk ze verankerd zijn in de regio en in welke mate de sectoren in staat zijn om voldoende schaalgrootte te creëren.

Voor een deel is het ook nog te vroeg om de macro effecten te zien op de werkgelegenheidsontwikkeling. Veel energie van het piekenbeleid is gestoken in het ontwikkelen van initiatieven en netwerken in en tussen kenniscentra, grote marktpartijen en het MKB. R&D, innovatie en het vermarkten van deze kennis en expertise kosten tijd.

Scenario's in het licht van mogelijke gevolgen van de kredietcrisis

Tot en met de zomer van 2008 gingen alle prognoses uit van een economische groei van rond de 1,75% voor Nederland in 2009. Vergeleken met de 3,5% voor 2007 hield dit al een afkoeling van de economie in. De ingrijpende ontwikkelingen rond de kredietcrisis hebben het beeld behoorlijk doen kantelen. De meest recente voorspelling van het Centraal Planbureau gaan voor 2009 uit van een krimp van de economie van 0,75%⁴. In deze paragraaf geven we twee scenario's die uitgaan van de neerwaartse bijstellingen die overal plaatsvinden als gevolg van de kredietcrisis. Elk van die scenario's gaat uit van een aanname van de nationale economische groei. Hieruit wordt de noordelijke groei die daar het gevolg van is voorspeld. Als tweede stap wordt hiermee voorspeld wat de gevolgen zijn voor de werkgelegenheidsgroei in vergelijking tot de basisprojectie van het CWI. De interpretatie van deze scenario's dient met enige voorzichtigheid gepaard te gaan.

Scenario 1: Groeivertraging: landelijke economische groei in 2009 is 0%; voor 2008 verandert er niets aan de voorspelde groei in de basisprojectie.

Dit scenario voorspelt een economische groei voor het Noorden in 2009 van 0,1%. Dat is een daling met een vol procentpunt ten opzichte van de basisprojectie. Dit is nog iets hoger dan de nulgroei die we landelijk veronderstellen, omdat de landelijke

³ Een accurate bepaling van de sectoren vraagt een analyse op vestigingsniveau en dat was binnen het bestek van deze NAV niet mogelijk.

⁴ CPB Memorandum 209: Decemberraming 2008

ontwikkelingen in het Noorden iets vertraagd doorwerken. De werkgelegenheid in het Noorden groeit in dit scenario met 0,3%.

Scenario 2: Recessie: landelijke economische groei in 2009 is -1%; voor 2008 verandert er niets aan de voorspelde groei in de basisprojectie.

Dit scenario voorspelt een economische groei in het Noorden voor 2009 van -0,8%. Dit is opnieuw iets minder laag dan landelijk vanwege het feit dat landelijke ontwikkelingen iets vertraagd doorwerken in het Noorden. De werkgelegenheid krimpt in dit scenario in 2009 landelijk met 0,2%. Voor het Noorden is de krimp 0,1%.

Tabel 3: Scenario's in het licht van mogelijke gevolgen van de kredietcrisis

	Basisprojectie		Scenario 1		Scenario 2	
	Noorden	Nederland	Noorden	Nederland	Noorden	Nederland
Economische groei (%)						
2008	1,9	2,2	1,9	2,2	2,1	2,2
2009	1,1	1,2	0,1	0	-0,8	-1
Werkgelegenheidsgroei (%)						
2008	1,5	1,5	1,5	1,5	1,5	1,5
2009	1,3	1,3	0,3	0,3	-0,1	-0,2

Bron: berekening RuG

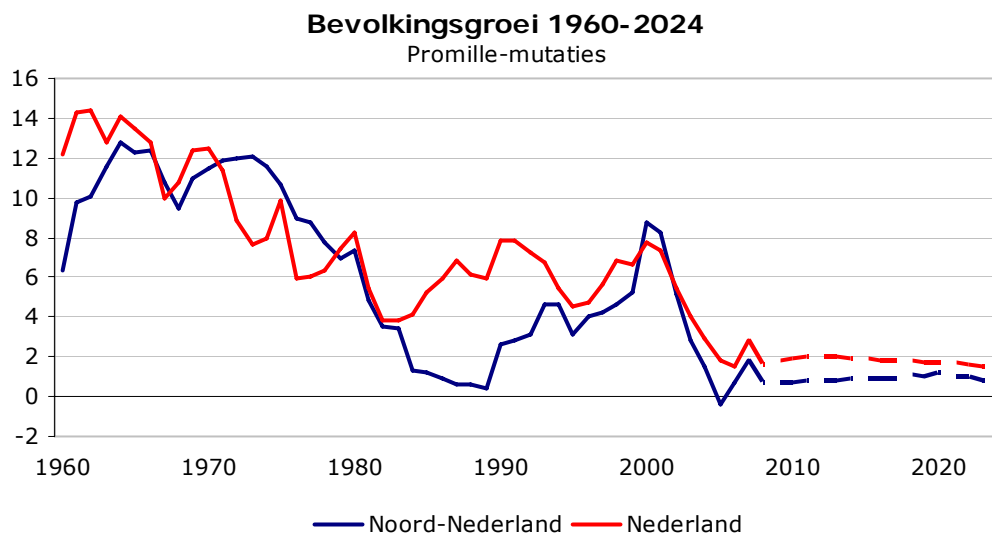
Realistische bijstelling van voorspellingen voor economische groei en werkgelegenheidsgroei geven geen wijziging in de gegevens voor 2008, maar wel voor die van 2009. Op basis van landelijke nulgroei zal ook in het Noorden de economische groei terugvallen tot 0,1%. De werkgelegenheid zal als gevolg daarvan in 2009 slechts met 0,3% groeien. Een landelijk krimpende economie in 2009 zal ook noordelijke krimp tot gevolg hebben. De werkgelegenheid zal als gevolg daarvan stagneren of licht krimpen.

Er zal sprake zijn van ontslagen en bedrijfssluitingen op grote schaal, maar veel van de werknemers die daarbij 'vrij' komen vinden ander werk, in andere bedrijven. De krapte in sommige sectoren speelt hierbij een rol. Voor een bijstelling op zo'n korte termijn zijn de gevolgen fors (i.p.v. +10.000 banen (ongeacht duur) in 2009 worden dat er waarschijnlijk tussen +2000 en -800).

Het gaat vooral om de ongekeerde snelheid en intensiteit waarmee de neergang zich voltrekt. Het is niet zo dat de 'markt' voor niet-financiële bedrijven instort, maar wel dat hun financieringsmogelijkheden sterk worden bemoeilijkt. En dat feit bemoeilijkt hun bedrijfsvoering. Daarnaast zijn er ook bedrijven die rechtstreeks met consumenten werken (m.n. de bouw) die gevolgen ondervinden van kredietkrapte en dalend vertrouwen. Tegenover de conjunctuurgevoelige sectoren die in het Noorden sterk vertegenwoordigd zijn (bouw, industrie), staan ook conjunctuurgevoelige sectoren (groothandel, financiële en zakelijke diensten) die minder sterk vertegenwoordigd zijn. Bovendien is het Noorden sterk in bijv. de gezondheidszorg die niet conjunctuurgevoelig is en waar met de voortschrijdende vergrijzing nog groei kan worden verwacht.

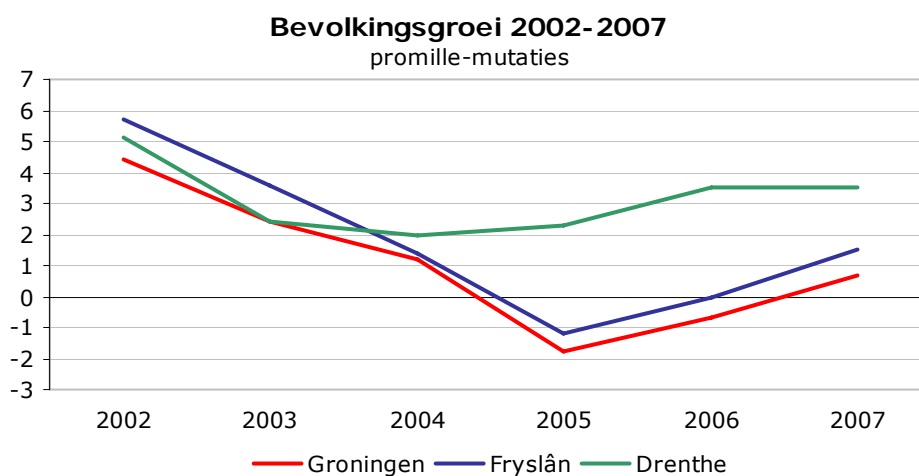
2.2 Demografische ontwikkeling

De bevolking in het Noorden is de afgelopen jaren nauwelijks gegroeid. In 2008 telt het Noorden net iets meer dan 1,7 miljoen inwoners, terwijl dat 5 jaar eerder net iets minder dan 1,7 miljoen waren; een bevolkingsgroei rond twee tiende van een procent. Als we de bevolkingsgroei in het Noorden over een langere periode bekijken, dan valt op, dat de bevolkingsgroei op hetzelfde lage niveau ligt als in de jaren 80. In de jaren 90 bewoog de bevolkingsgroei in het Noorden zich weer naar het landelijk niveau toe. Sinds 2000 daalt de bevolkingsgroei; dat gaat in het Noorden iets sneller dan in de rest van Nederland. Prognoses van het CBS wijzen uit, dat de bevolkingsgroei zich zal stabiliseren op het niveau van 0,2% voor Nederland en 0,1% voor het Noorden.



Bron: CBS, bewerking CAB (prognose) 2007 voorlopig cijfer, prognose vanaf 2008

De bevolkingsgroei in het Noorden staat dus onder druk. De natuurlijke aanwas (geboorte min sterfte) is laag -vooral in Groningen en Drenthe- en er vertrekken meer mensen uit het Noorden dan zich van buiten de regio in het Noorden vestigen. In 2005 leidde dat tot een lichte krimp van de bevolking in het Noorden. Tegenover een natuurlijke aanwas van ruim 3.200 personen stond een negatief migratiesaldo van bijna 4.200 personen.



Bron: CBS

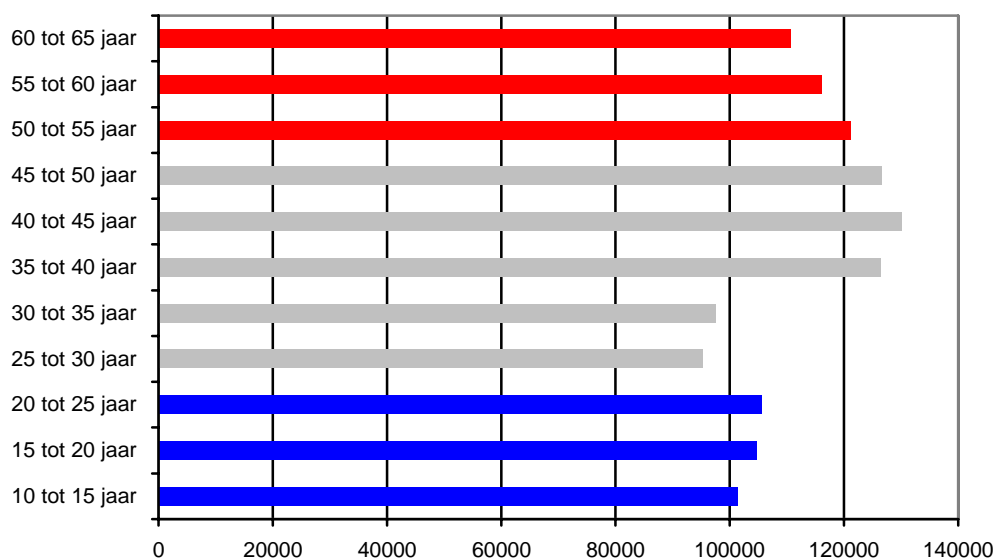
Als we naar de drie Noordelijke provincies onderling kijken, valt op dat Groningen en Fryslân dezelfde trend laten zien, terwijl de provincie Drenthe een wat afwijkend patroon heeft. In deze provincie ging de dalende groeitrend eerder over in stabilisatie. Een positief binnenlands migratiesaldo van meer dan 1.000 personen is de belangrijkste oorzaak van deze grotere bevolkingsgroei in de provincie Drenthe. Het is bekend dat er veel ouderen naar Drenthe trekken om te 'drenthenieren'. De uitwisseling tussen Groningen en de kop van Drenthe verklaart ook een deel van de onderscheidende rol van Drenthe.

Vergrijzing en ontgroening

De belangrijkste demografische ontwikkelingen achter het beeld van stagnerende bevolkingsgroei, zijn de toenemende vergrijzing en ontgroening. De onderstaande grafiek geeft de bevolkingsopbouw naar leeftijd weer voor de groepen die nu en in de nabije toekomst relevant zijn voor de arbeidsmarkt in Noord Nederland. Deze grafiek laat zien, dat de bevolkingsgroep die de komende jaren met pensioen gaat een stuk groter is dan de groep jongeren die zijn toetrede tot de arbeidsmarkt zal maken. Zo is het verschil tussen de groep 10 tot 15 jarigen en de groep 50 tot 55 jarigen bijna 20.000. Daar komt nog bij dat de vergrijzing zich in het Noorden eerder en sterker voordoet dan in de rest van Nederland.

De vergrijzing en ontgroening hebben belangrijke gevolgen voor de arbeidsmarkt en economie in het Noorden. Door de vergrijzing krimpt de potentiële beroepsbevolking. Om de werkzame beroepsbevolking op peil te houden zal de arbeidsparticipatie moeten stijgen. Op korte termijn krijgt het Noorden waarschijnlijk te maken met een olopende werkloosheid. Op de langere termijn blijft de arbeidsmarkt gespannen. In het hoofdstuk over de aanbodzijde van de arbeidsmarkt zullen we hier nader op in gaan. Een tweede gevolg van de vergrijzing en ontgroening is dat de samenstelling van de bevolking het voorzieningenniveau (scholen, verzorgingstehuizen, etc) in de regio beïnvloedt. Scholen krijgen te maken met teruglopende leerlingaantallen, terwijl de vraag naar zorg stijgt. Dit zal direct en indirect invloed hebben op de arbeidsmarkt.

Bevolkingsopbouw 10-65 jarigen Noord-Nederland, 2008



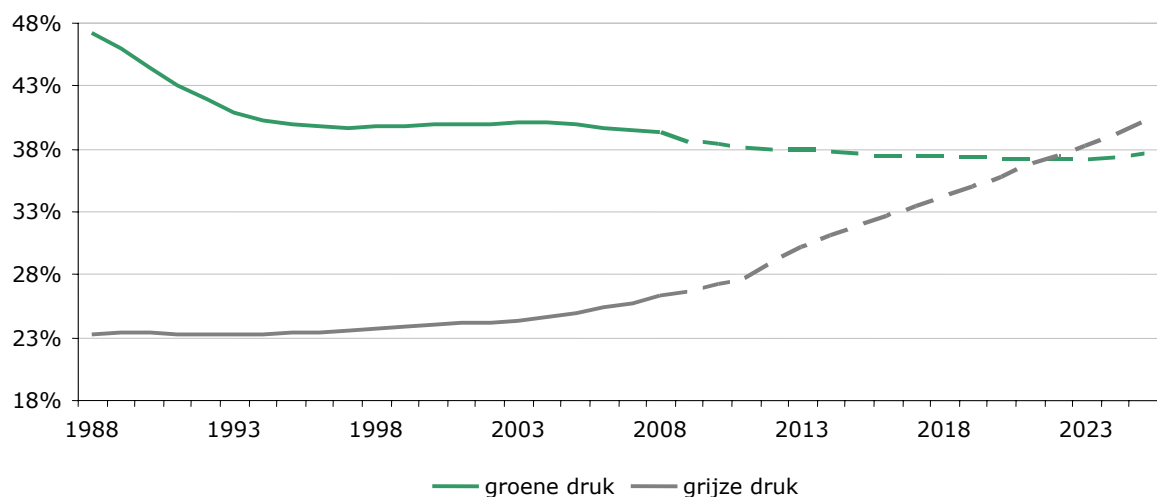
Bron: CBS

Groene en grijze druk

De groene druk is het aantal personen jonger dan 20 jaar, uitgedrukt als percentage van de bevolking van 20-64 jaar. Laatstgenoemde groep valt voor een groot deel samen met de (potentiële) beroepsbevolking. De grijze druk is het aantal 65-plussers, als percentage van de bevolking van 20-64 jaar. Het is interessant te zien, hoe deze groepen zich tot elkaar verhouden, omdat de actieven in de beroepsbevolking (de werkzame beroepsbevolking) de jongere leeftijdsgroep grotendeels moeten onderhouden en de lasten van de vergrijzing op moeten vangen. Tevens biedt het zicht op de vervangingsvraag, door ouderen die met pensioen gaan en de mate waarin dit opgevangen wordt door de nieuwe aanwas van jongeren.

De begrippen grijze en groene druk zijn gangbare manieren om de vergrijzing en ontgroening in kaart te brengen. De groene druk is in het Noorden vergelijkbaar met het landelijk cijfer; ongeveer 39%. De grijze druk ligt in het Noorden boven het landelijk niveau: 26 tegen 24%. In de onderstaande figuur is de grijze en groene druk voor Noord Nederland voor een langere periode weergegeven. Hierin is te zien dat de groene druk zich op het huidige niveau zal stabiliseren, terwijl de grijze druk alleen maar toeneemt. Rond 2020 zal het aandeel 65-plussers in Noord-Nederland voor het eerst groter zijn dan het aandeel inwoners onder de 20 jaar. Dit is eerder dan in Nederland als geheel waar de verhouding pas in 2025 gelijk zal zijn.

Groene en grijze druk in Noord-Nederland 1988-2025



Bron: CBS

Samenvattend

Nederland en Noord-Nederland komen uit een periode van economische groei en krapte op de arbeidsmarkt. In het Economisch beleid is er in het Noorden de laatste jaren vooral ingezet op kanssectoren (Pieken in de Delta, Koers Noord). Nationaal en internationaal staan de economische seinen op rood. Een voorzichtige schatting van de effecten voor Noord-Nederland levert een sterke terugval op van de werkgelegenheids groei tot een lichte krimp van de werkgelegenheid in 2009.

De bevolking groeit nauwelijks en vergrijsst sterk. In het Noorden is dit sterker dan landelijk. De natuurlijke aanwas (geboortepijl) is laag. Migratie (binnenlands en buitenlands) beïnvloedt de bevolkingsgroei. De samenstelling van de bevolking is van invloed op het voorzieningenniveau (scholen, verzorgingstehuizen, etc) en daarmee indirect ook op de arbeidsmarkt. Een sterkere mate van vergrijzing betekent een grotere vraag naar zorg.

3. De vraagzijde van de arbeidsmarkt

Dit hoofdstuk geeft de ontwikkelingen weer aan de vraagzijde van de arbeidsmarkt in Noord-Nederland. De eerste paragraaf gaat in op de bedrijvigheid in Noord-Nederland. De tweede paragraaf beschrijft de ontwikkeling van de werkgelegenheid, de veranderende werkgelegenheidsstructuur in het Noorden en de ontwikkeling binnen de economische kernzones.

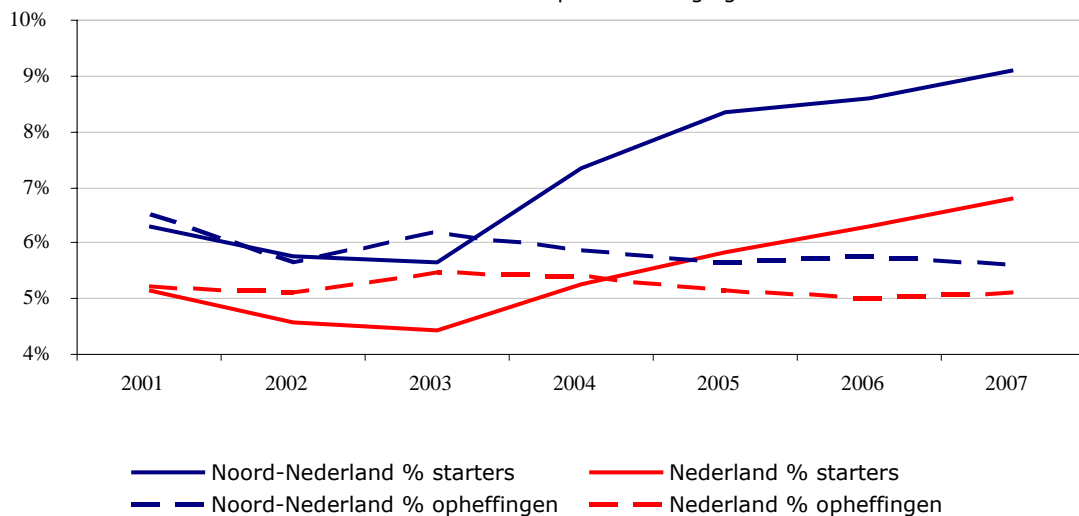
3.1 Bedrijvigheid

Het aantal vestigingen in Noord-Nederland stijgt de laatste jaren, vooral in de provincie Drenthe. In totaal waren er in 2007 in Noord-Nederland 105.100 vestigingen, waarvan 31.650 in Groningen, 42.420 in Fryslân en 31.050 in Drenthe.

Het Noorden kent relatief veel startende ondernemingen en veel ondernemingen die worden opgeheven. Er is dus sprake van meer dynamiek in het bedrijvenbestand, dan in de rest van Nederland. De onderstaande grafiek laat dat verschil duidelijk zien. Het lage aantal private vestigingen in Noord-Nederland in vergelijking met de rest van Nederland is een verklaring voor het relatief grote aandeel starters. Het Noorden heeft een sterke werkgelegenheid in de zorg en de overheid. Deze sectoren worden niet meegenomen bij de berekening van het percentage starters.

Starters en opheffingen 2001-2007

in % van totaal aantal private vestigingen



Bron: Kamer van Koophandel, handelsregister

3.2 De ontwikkeling van de werkgelegenheid

Na een periode van stagnatie, is de noordelijke arbeidsmarkt sterk gegroeid. Van 2006 op 2007 groeide de werkgelegenheid in het Noorden met meer dan 20.000 banen. Dat komt neer op een groei van 2,8%. Dat is ruim boven de 2,2% groei in de rest van Nederland. Dit zijn de meest recente beschikbare gegevens. Het is nog onduidelijk hoe de werkgelegenheidsontwikkeling van 2007 op 2008 er uitziet. Groei ligt het meest voor de hand. De werkgelegenheidscijfers laten zien dat Noord-Nederland haar werkgelegenheidsachterstand inloopt.

Tabel 4: Totale werkgelegenheid incl. uitzendbanen, afgerond naar 1000-tal

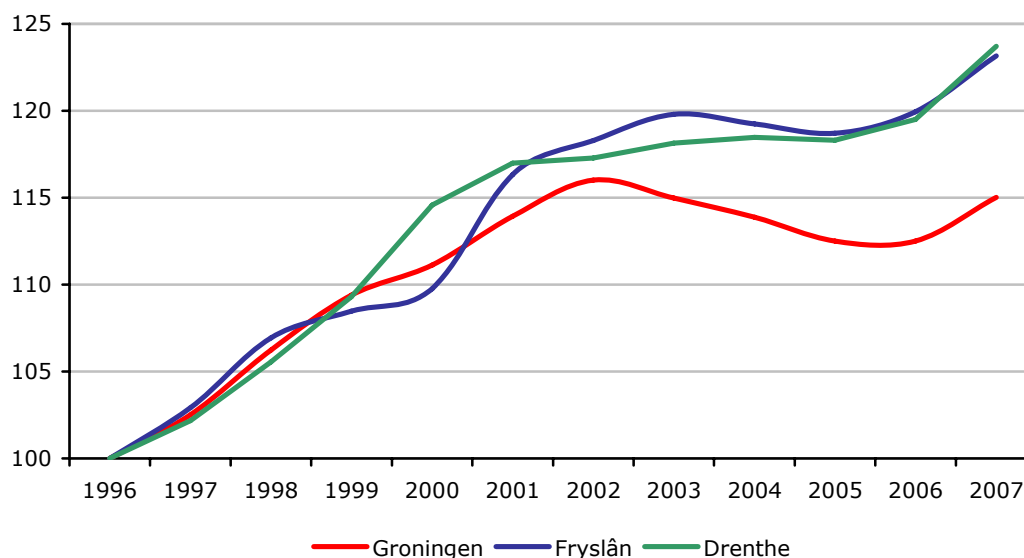
	2002	2003	2004	2005	2006	2007	Gemiddelde jaarlijkse groei 2002 - 2007
Groningen	264.000	262.000	259.000	256.000	256.000	262.000	
% groei	1,8	-0,9	-1,0	-1,2	0,0	2,2	0,2
Fryslân	272.000	276.000	275.000	273.000	276.000	284.000	
% groei	1,7	1,3	-0,5	-0,4	1,0	2,7	1,2
Drenthe	196.000	198.000	198.000	198.000	200.000	207.000	
% groei	0,3	0,7	0,3	0,1	1,0	3,5	1,0
Noord-Nederland	732.000	736.000	732.000	727.000	732.000	753.000	
% groei	1,3	0,4	-0,4	-0,6	0,7	2,8	0,7
Nederland	7.560.000	7.547.000	7.515.000	7.495.000	7.554.000	7.722.000	
% groei	1,0	-0,2	-0,4	-0,3	0,8	2,2	0,5

Bron: PWR en LISA

Tijdens de vorige periode van stagnatie zijn er in het noorden qua verlies van werkgelegenheid harde klappen gevallen. In 2004 verdwenen er 4.000 banen en in 2005 nog eens 5.000. De periode van werkgelegenheidsverlies begon later in het Noorden, was vooral feller in de provincie Groningen, maar duurde korter dan in de rest van Nederland. In 2006 lag de werkgelegenheid weer op het niveau van 2002.

De werkgelegenheidsontwikkeling per provincie

Werkgelegenheidsgroei per provincie
indexcijfer, totale werkgelegenheid, incl. uitzendbanen



Bron: PWR

Groei en krimp zijn niet gelijk verdeeld. De noordelijke provincies vertonen veel overeenkomsten, maar ook duidelijke verschillen. Tot 2001 loopt de werkgelegenheidsontwikkeling in de drie noordelijke provincies redelijk gelijk op, daarna begint het patroon van Groningen echt af te wijken. Tussen 2003 en 2005 treedt er vooral in Groningen een verlies van werkgelegenheid op. Ook in Fryslân loopt in 2004 en 2005 de werkgelegenheid terug, terwijl in Drenthe sprake is van stagnerende groei. In 2006 en 2007 groeit de werkgelegenheid in Drenthe en Fryslân

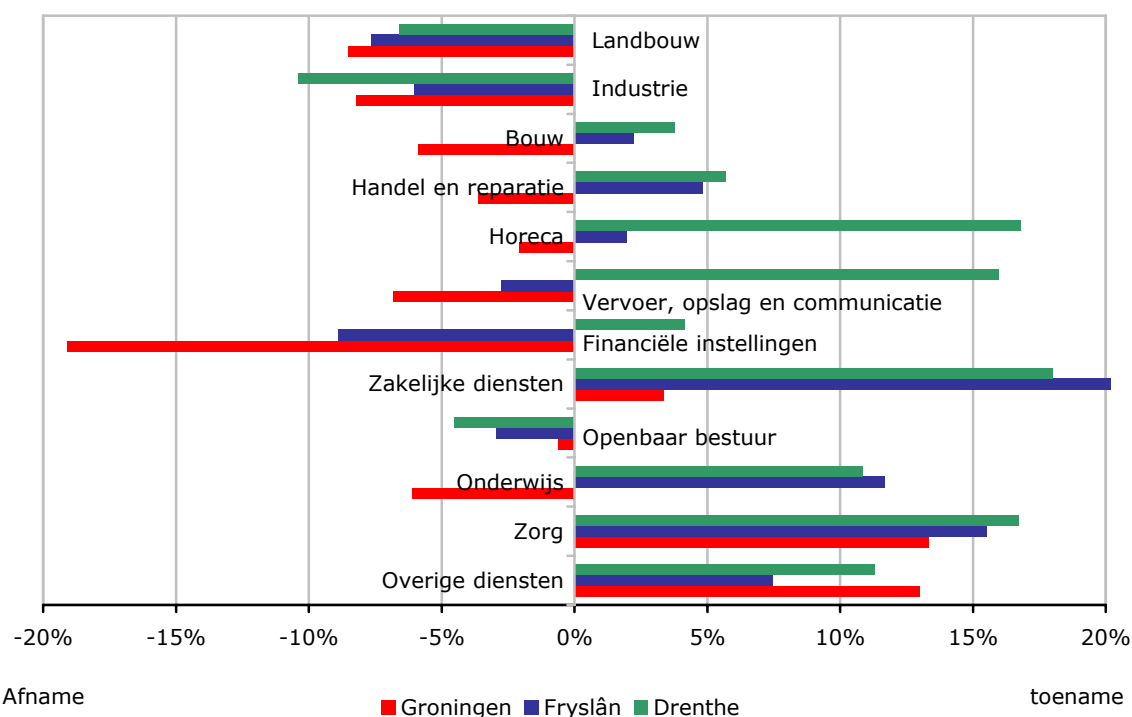
vervolgens sneller dan in Groningen. De gevolgen van de vorige recessie zijn in Groningen dus harder gevoeld en het herstel van de werkgelegenheid gaat er langzamer.

Hierin spelen twee ontwikkelingen een belangrijke rol:

1. In twee sectoren die belangrijk zijn voor de groei van de werkgelegenheid, de zorgsector en de zakelijke dienstverlening, blijft de groei in Groningen de laatste jaren achter. Dit is te verklaren vanuit het idee van een afnemende voorsprong. Het aandeel zorg en zakelijke diensten in de werkgelegenheidsstructuur is in Groningen groter dan in Fryslân en Drenthe. Dit betekent bijv. dat 1.000 extra banen in de zorg in Groningen relatief minder zwaar meewegen in de groeicijfers.
2. In de overige sectoren laat Groningen over de hele linie een dalende trend zien. In een aantal sectoren, zoals landbouw en industrie volgen Fryslân en Drenthe dezelfde trend. De daling in sectoren als de bouw en handel zien we alleen in Groningen. De daling in het onderwijs heeft te maken met administratieve wijzigingen.

Ontwikkeling werkgelegenheid

naar sector 2002-2007



Bron: PWR

Regionaal verschil in werkgelegenheidsstructuur

Van oudsher hebben landbouw en industrie een belangrijk aandeel in de werkgelegenheidsstructuur van Noord-Nederland; de dienstensector is er van oudsher kleiner. Onder invloed van de globalisering en modernisering van de economie verandert de werkgelegenheidsstructuur. Het Noorden groeit meer naar de landelijke structuur toe. Toch zijn er nog steeds duidelijke verschillen. Bovendien gaat deze convergentie niet in een eenduidige, rechtlijnige beweging.

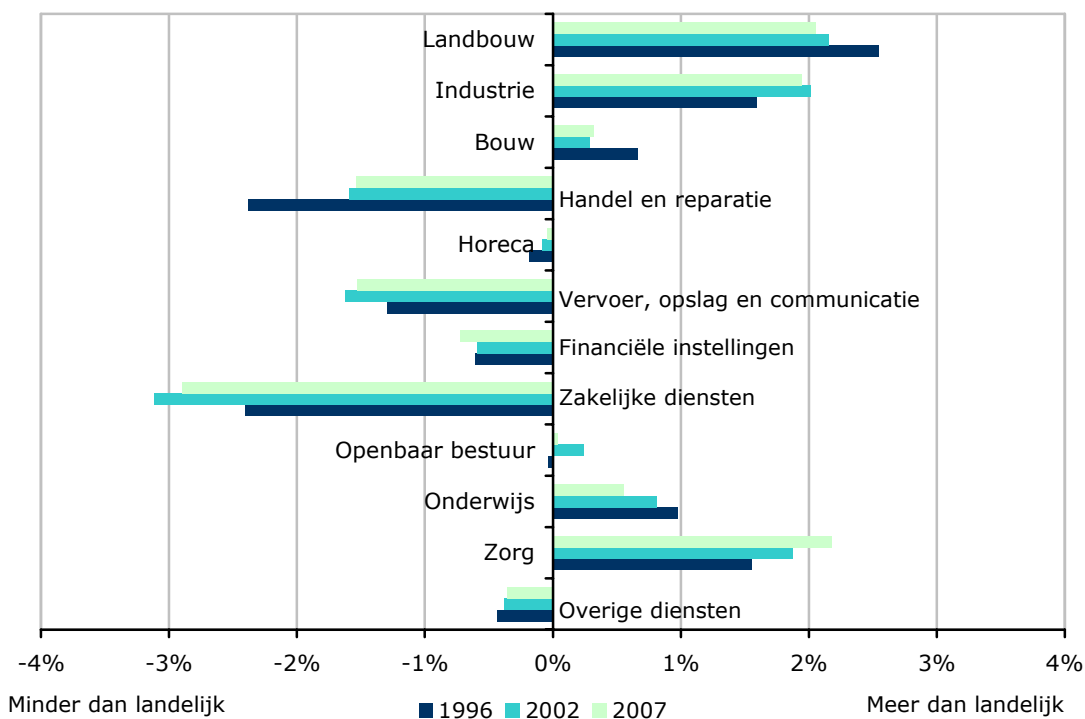
Het grootste verschil tussen Nederland en het Noorden zit in de zakelijke diensten. Op elke 100 banen zijn er in Nederland 15 in de zakelijke dienstverlening. In het Noorden zijn dat er 12. In de landbouw en industrie is het verschil omgekeerd. Op 100 banen zijn er in het Noorden 14 in de industrie (tegen 12 landelijk) en 5 in de landbouw (tegen 3 landelijk). Ook de zorgsector neemt in het Noorden een duidelijk groter aandeel in. In de zorg en industrie neemt het verschil met het Nederlands gemiddelde ook niet af, maar eerder toe.

De beweging, groeiende of dalende werkgelegenheid in een sector, in het Noorden is hetzelfde als in de rest van Nederland, maar het tempo verschilt. Zo gaat de daling van de werkgelegenheid in de industrie in het Noorden in een langzamer tempo. De grote omvang van de sociale werkvoorziening in het Noorden (2x zo groot als landelijk) verklaart dit verschil in tempo voor de industrie. De werkgelegenheid in de zakelijke diensten groeit in het Noorden, maar de groei in de rest van Nederland is sneller. In de zorg is het omgekeerde het geval. De zorgsector groeit, maar de groei in het Noorden gaat sneller dan in de rest van het land. Het tempo van de vergrijzing in het Noorden speelt een belangrijke rol in sterkere groei van de zorgsector.

In de landbouw, bouw, handel, het onderwijs en de overige diensten zien we wel een duidelijke beweging naar de landelijke structuur. De horeca en het openbaar bestuur verschillen in het Noorden nauwelijks van omvang met de rest van Nederland.

Regionale component werkgelegenheidsstructuur

% punten afwijking Noord-Nederland t.o.v Nederland



Bron: LISA en PWR

Werkgelegenheidsontwikkeling in de kernzones

In het Kompasprogramma is een keuze gemaakt voor economische kerngebieden (de kernzones) ten opzichte van het landelijk gebied. De kernzones kunnen door hun ruimtelijke concentratie optimaal profiteren van economische ontwikkelingen is de achterliggende gedachte. Zoals tabel 5 laat zien, hebben de meeste kernzones in 2007 goed kunnen profiteren van de gunstige conjunctuur. Alleen in de zones Westergo en Eemsmond bleef de groei van de werkgelegenheid achter bij het Noordelijk gemiddelde. In de Eemsmond was zelfs sprake van een dalende werkgelegenheid. De overige kernzones lieten een werkgelegenheidsgroei zien die ruim boven het Noordelijk gemiddelde ligt. Het landelijk gebied weet in 2007 duidelijk minder goed te profiteren van de gunstige conjunctuur. Daar staat tegenover dat de kernzones in de voorliggende periode met een tegenvallende conjunctuur meer last hadden van stagnatie en dalende werkgelegenheid. De werkgelegenheid in de kernzones is dus gevoeliger voor conjuncturele schommelingen. De gemiddelde groei van de werkgelegenheid over de periode 2002-2007 komt daarom voor de kernzones net iets lager uit dan voor het landelijk gebied.

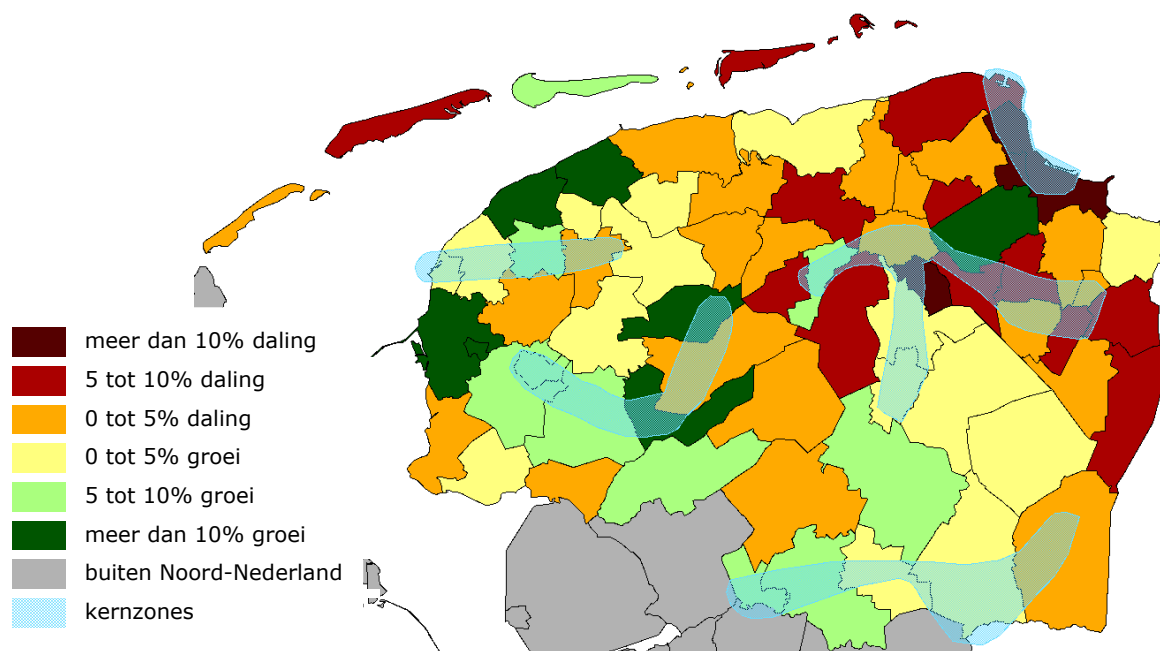
Tabel 5: Werkgelegenheidsontwikkeling Kompas-zones en landelijk gebied, totale werkgelegenheid incl. uitzendkrachten

	2002	2003	2004	2005	2006	2007	Gemiddelde jaarlijkse groei 2002- 2007
A7 zone	85.400	87.100	87.900	87.800	89.700	93.300	
% groei		2,0	0,9	-0,2	2,3	4,0	1,8
Westergo	81.800	82.500	83.000	82.700	82.000	82.800	
% groei		0,9	0,6	-0,3	-0,9	1,0	0,3
Groningen – Assen	218.000	215.400	213.300	210.000	210.600	218.400	
% groei		-1,2	-1,0	-1,5	0,3	3,7	0,1
Eemsmond	17.400	17.500	17.300	17.100	16.800	16.000	
% groei		0,7	-1,2	-1,1	-2,0	-4,7	-1,7
Drentse Stedenband	109.900	109.800	109.400	109.400	110.800	114.300	
% groei		-0,1	-0,4	0,0	1,3	3,2	0,8
Totaal Kernzones	512.500	512.400	510.800	507.100	510.000	524.900	
% groei		0,0	-0,3	-0,7	0,6	2,9	0,5
Landelijk gebied	220.100	222.800	221.100	220.300	222.200	227.400	
% groei		1,2	-0,8	-0,4	0,9	2,4	0,7
Noord- Nederland	732.600	735.200	732.000	727.300	732.100	752.300	
% groei		0,4	-0,4	-0,6	0,7	2,8	0,6

Bron: PWR

Kaart 1 geeft een overzicht van de werkgelegenheidsontwikkeling op gemeenteniveau. De daling van de werkgelegenheid in Oost-Groningen en de kernzones Eemsmond vallen op. Ook de groei in de A7 zone is duidelijk te zien. In de regio Groningen–Assen is te zien dat de werkgelegenheidsgroei vooral uit Assen en omgeving komt.

Kaart 1: Ontwikkeling werkgelegenheid 2002 – 2007, cumulatieve groei



Bron: PWR

Samenvattend:

Na een periode van stagnatie is de noordelijke arbeidsmarkt sterk gegroeid. Vooral in de periode 2006–2007. Noord Nederland loopt haar achterstand langzaam in. Tijdens de vorige periode van stagnatie zijn er in het Noorden qua verlies van werkgelegenheid harde klappen gevallen. De periode van werkgelegenheidsverlies begon in het Noorden later, was vooral in Groningen feller, maar hield korter aan. In 2006 lag de werkgelegenheid weer op het niveau van 2002. Groei en krimp zijn niet gelijk verdeeld. De noordelijke provincies vertonen veel overeenkomsten, maar ook duidelijke verschillen. Drenthe en Fryslân groeien harder dan Groningen. Tot 2001 lopen de drie noordelijke provincies redelijk gelijk op, daarna begint het patroon van Groningen echt af te wijken.

In belangrijke groeisectoren -zorg en zakelijke dienstverlening- blijft de groei in Groningen achter. Dit is te verklaren vanuit het idee van een afnemende voorsprong. In de overige sectoren laat Groningen over de hele linie een dalende trend zien. In een aantal sectoren, zoals landbouw en industrie volgen Fryslân en Drenthe dezelfde trend. De daling in sectoren als de bouw en handel zien we alleen in Groningen.

De werkgelegenheidsstructuur van het Noorden groeit naar die van Nederland als geheel. Toch zijn er nog duidelijke verschillen. Het grootste verschil zit in de zakelijke diensten. Deze is in het Noorden kleiner dan in de rest van Nederland. De zorgsector neemt in het Noorden juist een groter aandeel in. De daling van de werkgelegenheid in de industrie gaat in het Noorden in een langzamer tempo. De grote omvang van de sociale werkvoorziening in het Noorden verklaart dit verschil in tempo. De werkgelegenheid in de zakelijke diensten groeit in het Noorden, maar de groei in de rest van Nederland is sneller. In de zorg is het omgekeerde het geval. De zorgsector groeit, maar de groei in het Noorden gaat sneller. Het tempo van de vergrijzing in het Noorden speelt een belangrijke rol in sterkere groei van de zorg sector.

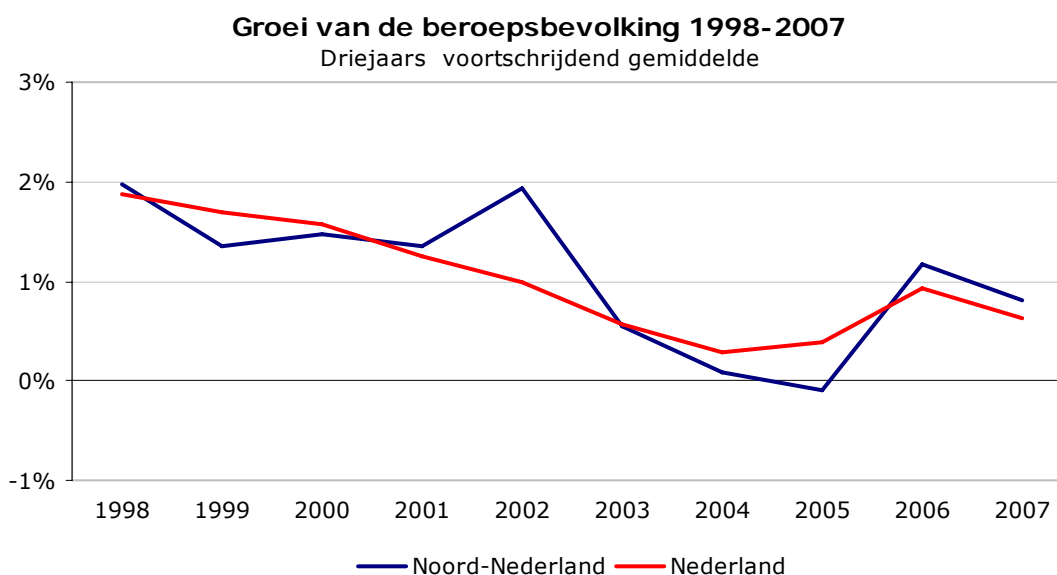
4. De aanbodzijde van de arbeidsmarkt

Dit hoofdstuk beschrijft de aanbodkant van de noordelijke arbeidsmarkt. Achtereenvolgens komen de beroepsbevolking en arbeidsparticipatie, de sociale zekerheidsuitkeringen en de ontwikkeling van de werkloosheid aan de hand van het aantal Niet Werkende Werkzoekenden (NWW) aan bod. De laatste paragraaf gaat in op de relatie onderwijs-arbeidsmarkt.

4.1 Beroepsbevolking en participatie

De aanbodzijde van de arbeidsmarkt staat onder druk. Om aan de toenemende vraag naar arbeid te voldoen, moet de beroepsbevolking groeien. Extra banen vragen extra mensen om deze banen te vervullen. Tijdens een periode van economische teruggang kan de vraag naar arbeid tijdelijk terugvallen, maar over een langere periode groeit de vraag naar arbeid in het Noorden, zoals het vorige hoofdstuk laat zien.

Het arbeidsaanbod groeit mee met de vraag. Zoals de onderstaande grafiek laat zien groeide de beroepsbevolking in het Noorden tussen 1998 en 2002 jaarlijks tussen de 1 en 2%. Met het wegvallen van de extra vraag naar arbeid tussen 2003 en 2005, valt ook de groei van de groei van de beroepsbevolking terug. In 2005 schampte de groei van de beroepsbevolking in Noord-Nederland voor het eerst sinds lange tijd de nullijn. Met de aantrekkende vraag op de arbeidsmarkt in 2006 en 2007 neemt ook de groei van de beroepsbevolking weer toe, maar de groei ligt op een lager niveau dan eind jaren 90.



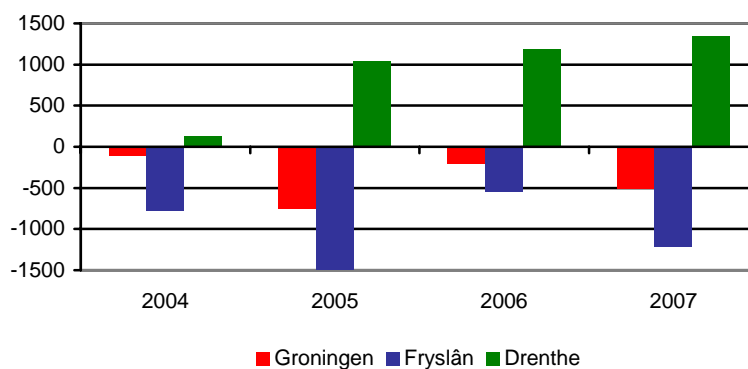
Bron: CBS

Drie belangrijke factoren zijn invloed op de beroepsbevolking: demografische ontwikkelingen, conjuncturele ontwikkelingen en de inzet van beleidsmaatregelen.

Het zijn vooral de demografische ontwikkelingen die de groei van de beroepsbevolking onder druk zetten. Het gaat dan vooral om de vergrijzing en ontgroening van de bevolking. Hoofdstuk twee laat zien dat de generatie die zijn toetrede maakt tot de arbeidsmarkt een stuk kleiner is dan de generatie die op het punt staat met pensioen te gaan. Een negatief binnenlands migratiesaldo voor het Noorden zet de beroepsbevolking verder onder druk. Zoals de onderstaande grafiek laat zien heeft

vooral Fryslân -en in mindere mate Groningen- te maken met een negatief binnenlands migratiesaldo. In Drenthe is dit saldo de laatste jaren positief. Het gaat dan echter voor een deel om "Drenthenierende" ouderen; een categorie die voor het arbeidsaanbod niet direct relevant is.

Binnenlands migratiesaldo



Bron: CBS

De tweede factor die van belang is voor de ontwikkeling van de beroepsbevolking, is de conjuncturele ontwikkeling. De beroepsbevolking beweegt voor een deel mee met de conjunctuur. Bij een grote vraag naar arbeid betreden mensen die voorheen niet tot de beroepsbevolking (maar wel tot de potentiële beroepsbevolking) gerekend worden de arbeidsmarkt. Dit betekent een toename van de participatiegraad. De onderstaande figuur laat zien dat de bruto participatiegraad in het Noorden de afgelopen 10 jaar zo'n 7 procentpunten gestegen is. De netto participatiegraad steeg nog sterker: meer dan 9 procentpunten. De grafiek laat bovendien zien, dat de participatiegraad in het Noorden naar het landelijk gemiddelde toe beweegt.

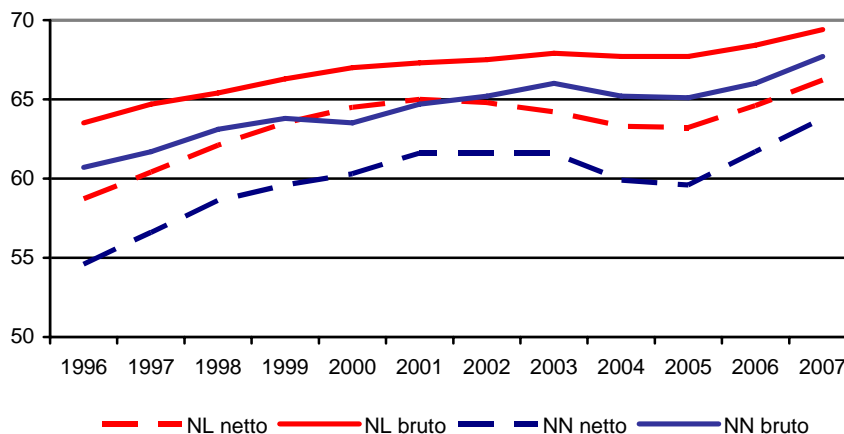
Bruto arbeidsparticipatie

Het aandeel van de (werkzame en werkloze) beroepsbevolking in de potentiële beroepsbevolking.

Netto arbeidsparticipatie

Het aandeel van de werkzame beroepsbevolking in de potentiële beroepsbevolking.

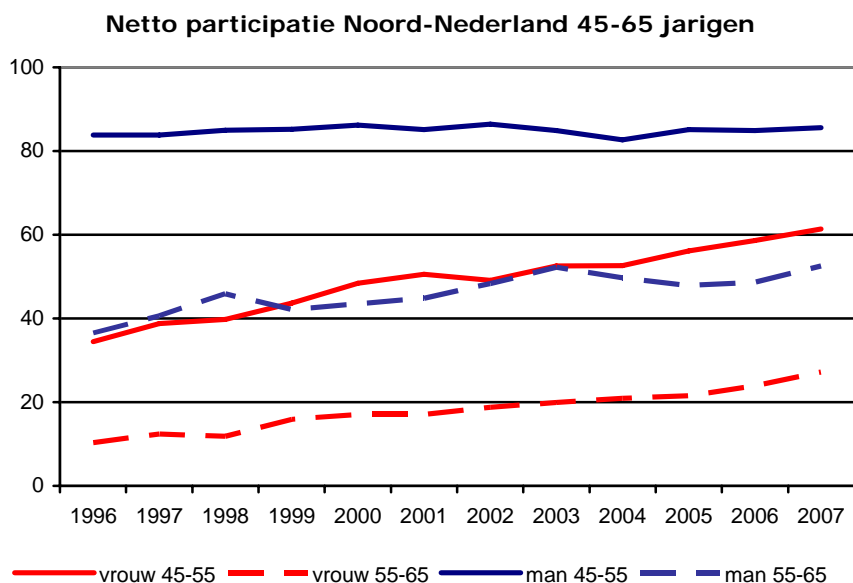
Netto en bruto participatie



Bron: CBS

Vrouwen vormen de grootste reserve op de arbeidsmarkt. De netto participatiegraad van mannen schommelt iets boven de 70%, terwijl deze voor vrouwen de afgelopen 10 jaar toenam van 40 naar bijna 55%. Vooral vrouwen van 45+ hebben nu vaker een betaalde baan dan voorheen. Jongere vrouwen hebben een hoger opleidingsniveau dan oudere vrouwen en daarmee ook al langere tijd een hogere participatiegraad.

De derde factor die van invloed is op de participatiegraad, is de inzet van beleid. Maatregelen zoals het afschaffen van het prepensioen dragen bij aan het verhogen van de participatie onder ouderen. Een toename van de participatie onder ouderen is noodzakelijk om de gevolgen van de vergrijzing op te vangen.



Bron: CBS

4.2 Uitkeringen

In het Noorden waren eind 2007 iets meer dan 140.000 mensen voor hun inkomen afhankelijk van een uitkering. In zes van de tien gevallen gaat het om uitkering in verband met arbeidsongeschiktheid (WIA, Wajong of WAZ). In de overige gevallen gaat het om een WW of WWB uitkering.

Tabel 6: Aantal uitkeringen 4^e kwartaal 2007

	WIA	Wajong	WAZ	WW	WWB
Groningen	20.660	8.180	1.580	8.420	14.830
Fryslân	19.380	7.960	2.210	8.710	10.680
Drenthe	18.780	6.190	1.710	6.870	6.920
Noord-Nederland	58.820	22.330	5.500	24.000	32.430
Nederland	579.230	163.760	41.570	191.970	304.710

Bron: CBS

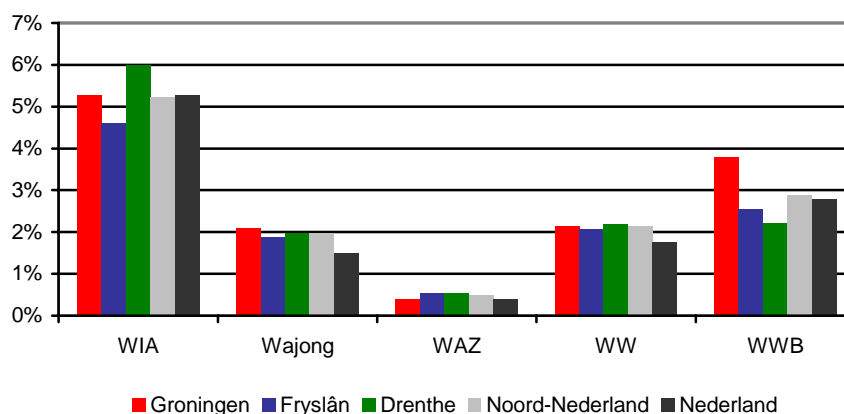
In het Noorden zijn nog steeds relatief veel mensen afhankelijk van een uitkering. Vooral aandeel Wajong, WW en in mindere mate WWB, ligt hoger dan in de rest van Nederland. In de provincie Groningen ontvangen relatief veel mensen een bijstandsuitkering; Drenthe kent relatief veel arbeidsongeschikten. In Fryslân liggen de aandelen net op of onder het gemiddelde voor Noord-Nederland.

Op het eerste gezicht lijkt de groep uitkeringsgerechtigden in Noord-Nederland een vrij grote reserve voor de arbeidsmarkt. Probleem is echter, dat het grootste deel van

de groep uitkeringsgerechtigden een grote afstand tot de arbeidsmarkt heeft en dus niet direct inzetbaar is op de arbeidsmarkt. Het gaat dan om mensen met een arbeidshandicap, een laag opleidingsniveau, weinig of verouderde werkervaring, of een hogere leeftijd. De directe reserve voor de arbeidsmarkt zit in deze groep vooral in de WW en in iets mindere mate in de WWB.

Uitkeringen 4e kwartaal 2007

in % potentiële beroepsbevolking

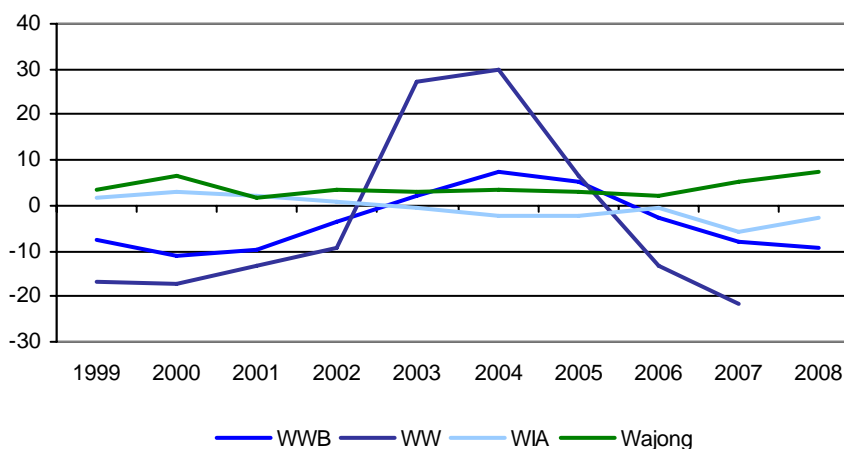


Bron: CBS

Zoals de onderstaande grafiek laat zien, daalde het aantal WW`ers en WWB`ers in het Noorden de afgelopen jaren bijzonder snel, door de aantrekkende arbeidsmarkt. Bij een tegenvallende conjunctuur loopt hun aantal ook snel weer op. De spanning op de arbeidsmarkt in 2007 en de eerste helft van dit jaar, komt dus ook tot uiting in de snelle afname van de directe reserves op de arbeidsmarkt. Tussen de drie noordelijke provincies zijn opvallend weinig verschillen te zien in het tempo van groei of daling van het aantal uitkeringsgerechtigden.

Bij de WIA en Wajong is dit conjunctuureffect niet te zien. De Wajong is de enige groep uitkeringsgerechtigden die structureel toeneemt. Tot 2006 was deze groei jaarlijks ongeveer 3%. Hierna nam deze groei snel toe, naar ruim 5% in 2007 en ruim 7% in 2008.

Groei uitkeringen in Noord-Nederland



Bron: CBS

4.3 Niet werkende werkzoekenden

De ontwikkeling van de werkloosheid geeft goed weer hoe krap of ruim de arbeidsmarkt is. Begin 2008 stonden er in Noord-Nederland iets meer dan 58.000 personen bij het CWI ingeschreven als Niet Werkende Werkzoekende (NWW). Begin 2005 waren dat meer dan 91.000 personen. De werkloosheid in het Noorden is de afgelopen jaren dus sterk gedaald. In 2005 was deze daling (evenals de groei van de werkgelegenheid) nog bescheiden: 3,5%. In 2006 en 2007 nam de werkloosheid snel af. In 2008 zet deze daling van de werkloosheid zich verder door. Ook de meest recente gegevens van het CWI laten nog steeds een dalende trend zien. In oktober stond de teller voor Nederland op 408.000 en voor het Noorden op ruim 49.000 NWW'ers.

Tabel 7: Ontwikkeling NWW

	2003	2004	2005	2006	2007	2008	Gemiddelde groei 2003-2008
Groningen	29.478	34.311	34.315	32.709	27.939	22.441	
% groei		16,4%	0,0%	-4,7%	-14,6%	-19,7%	-4,5%
Fryslân	27.327	33.012	32.491	30.713	24.593	19.711	
% groei		20,8%	-1,6%	-5,5%	-19,9%	-19,9%	-5,2%
Drenthe	19.781	24.310	24.305	24.518	19.715	16.002	
% groei		22,9%	0,0%	0,9%	-19,6%	-18,8%	-2,9%
Noord-Nederland	76.586	91.633	91.111	87.940	72.247	58.154	
% groei		19,6%	-0,6%	-3,5%	-17,8%	-19,5%	-4,4%
Nederland	575.844	705.227	704.110	684.145	564.338	458.054	
% groei		22,5%	-0,2%	-2,8%	-17,5%	-18,8%	-3,4%

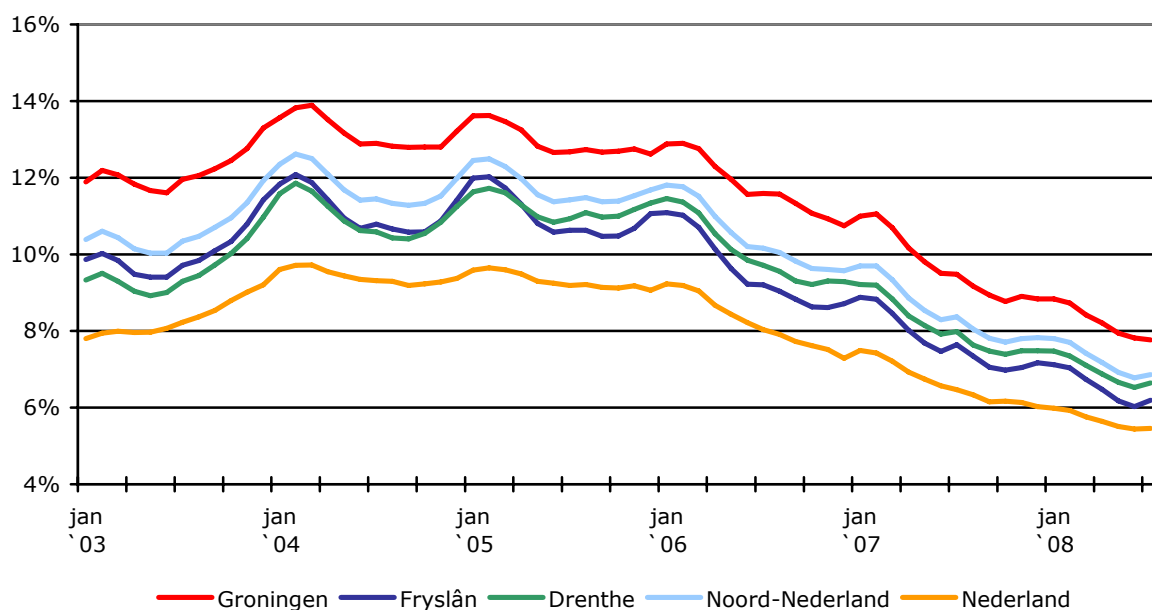
Bron: CWI Noord-Nederland

De onderstaande grafiek geeft het aantal Niet Werkende Werkzoekenden als percentage van de beroepsbevolking weer. Hierin is ook goed te zien dat de regionale component van de werkloosheid (het verschil in procentpunten met het landelijk werkloosheidspercentage) in het Noorden snel terugloopt. Begin 2004 lag deze regionale component voor het Noorden net onder de 3%. In de loop van 2007 is deze teruggelopen tot minder dan 2%. De regionale component van de werkloosheid is nog steeds het grootst voor de provincie Groningen, gevolgd door Drenthe en Fryslân.

Verder valt op dat de schommeling van het werkloosheidspercentage door seizoenseffecten de afgelopen twee jaar in het Noorden een heel stuk is gedempt. Voor Nederland als geheel is dit seizoenseffect al langer grotendeels uit de cijfers verdwenen.

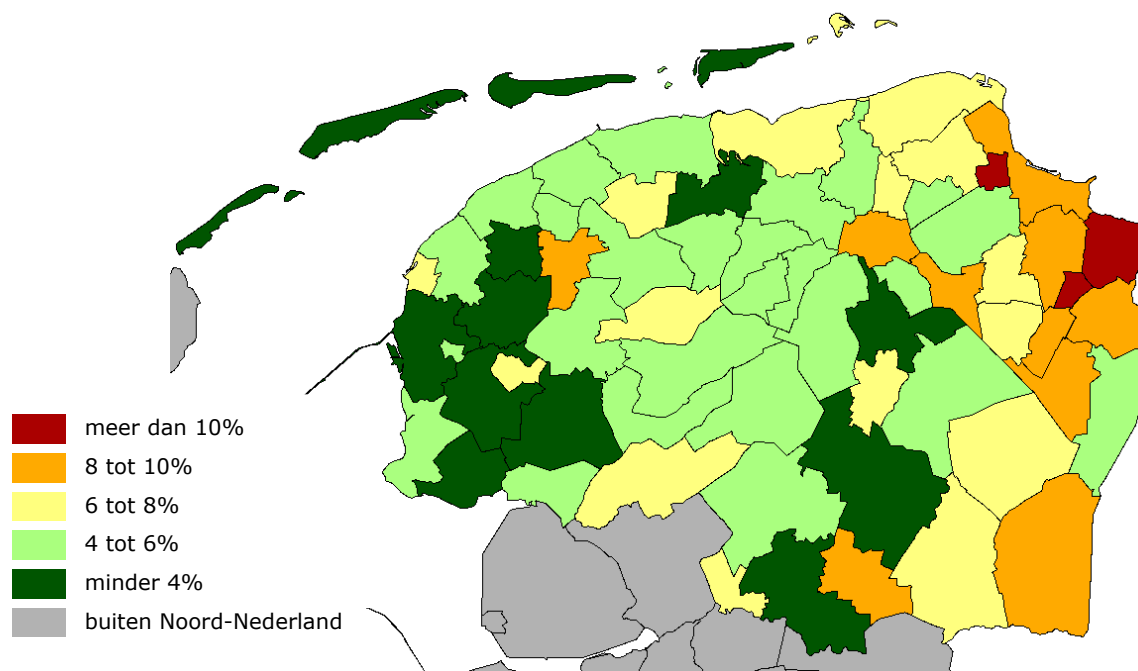
Kaart 2 geeft een overzicht van het NWW percentage op gemeenteniveau. Wat vooral opvalt is het relatief hoge NWW percentage in Noordoost en Oost Groningen en de Zuidoost hoek van Drenthe. Ook de gemeenten Groningen en Leeuwarden hebben met een relatief hoog NWW percentage te maken.

NWW als % van de beroepsbevolking



Bron: CWI Noord-Nederland

Kaart 2: NWW als percentage van de beroepsbevolking, juni 2008



Bron: CWI Noord-Nederland

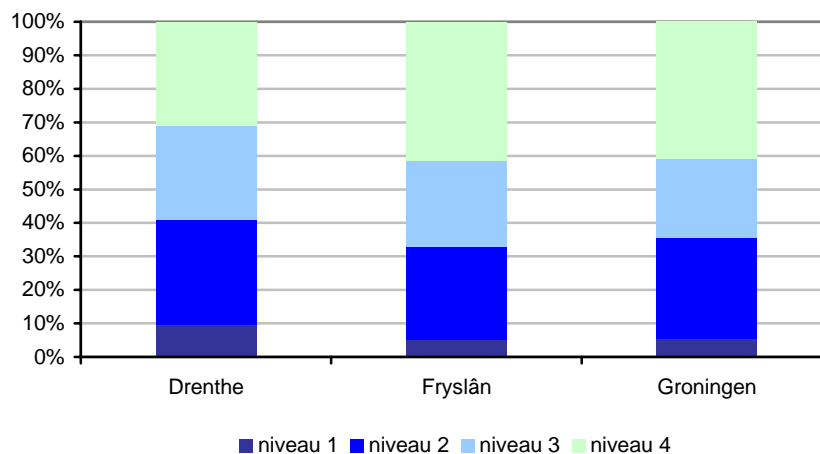
4.4 Onderwijs

Schoolverlaters vormen een belangrijk deel van het aanbod op de arbeidsmarkt. Het relatief open onderwijssysteem in Nederland zorgt ervoor dat leerlingen op verschillende manieren kunnen doorstromen naar andere vormen van onderwijs. Dit betekent, dat een groot deel van de gediplomeerde uitstroom uit het onderwijs doorstroomt naar vervolgonderwijs. Slechts een deel van de gediplomeerden betreedt direct de arbeidsmarkt.

Middelbaar beroepsonderwijs

Het middelbaar beroepsonderwijs heeft in het Noorden ongeveer 56.000 deelnemers; 24.500 in de provincie Groningen, bijna 23.000 in de provincie Fryslân en 8.500 in de provincie Drenthe. In 2007 ontvingen 15.000 leerlingen een diploma op MBO-niveau; zo'n 7.000 in de provincie Groningen, bijna 6.000 in de provincie Fryslân en ruim 2.000 in de provincie Drenthe. Voor het grootste deel (70%) gaat het om leerlingen die een voltijds BOL⁵ opleiding hebben gevolgd. De rest volgt een BBL opleiding en een kleine fractie volgt een deeltijd BOL opleiding.

Gediplomeerden in het MBO naar opleidingsniveau 2007



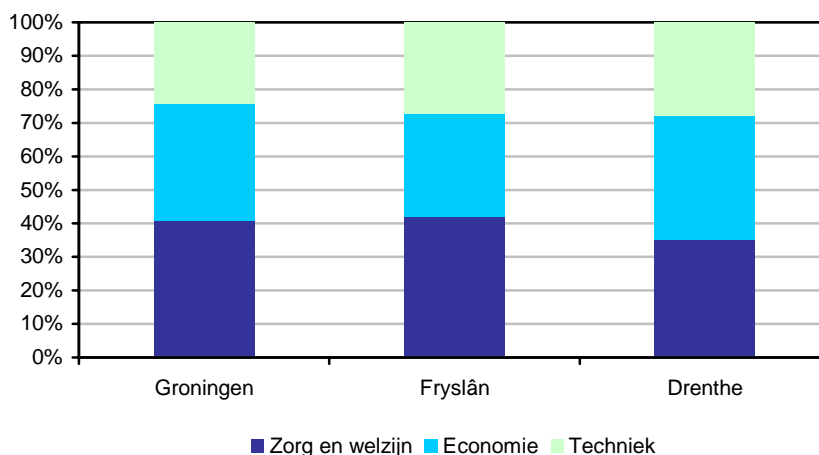
Bron: CFI

Het opleidingsniveau van de gediplomeerde uitstroom uit het MBO verschilt niet veel tussen Groningen en Fryslân. In Drenthe ligt het opleidingsniveau lager. Daar heeft 40% van de gediplomeerden een opleiding op niveau 1 of 2; in de beide andere noordelijke provincies ligt dat percentage net boven de 30.

Een kwart van de gediplomeerden in Noord-Nederland heeft een technische opleiding afgerond, een derde een economische en 40% een opleiding in de richting zorg/welzijn. Deze aandelen verschillen enigszins per provincie. In Groningen zijn er iets meer zorg/welzijn gediplomeerden ten opzichte van het aandeel gediplomeerden in de techniek. In Fryslân ligt het aandeel economie iets lager en in Drenthe juist weer wat hoger.

⁵ BOL: Beroepsopleidende leerweg, BBL: Beroepsbegeleidende leerweg, combinatie van werken en leren.

Gediplomeerden in het MBO naar studierichting 2007

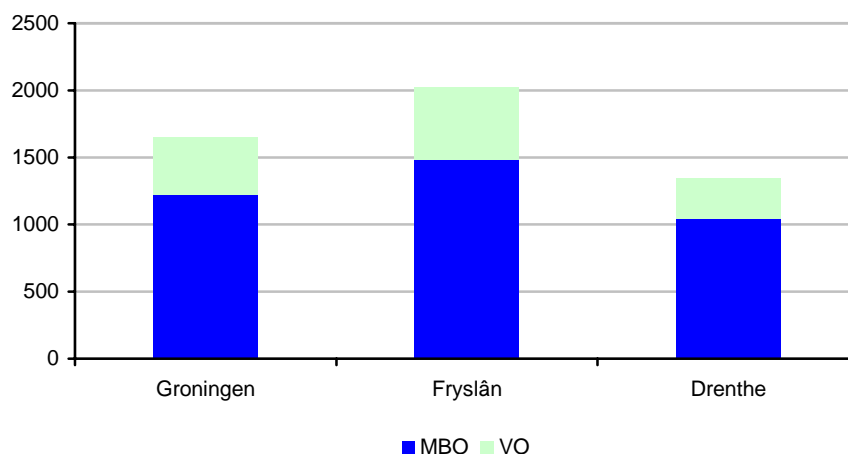


Bron: CFI

Voortijdig schoolverlaters

Het begrip 'voortijdig schoolverlaten' is gebaseerd op de startkwalificatie. Iedere jongere van 12-22 jaar die niet tenminste een opleiding op havo-, vwo- of mbo-niveau 2 heeft afgerond en die langer dan vier weken geen onderwijs volgt, is voortijdig schoolverlater⁶. In Noord-Nederland ging het in het schooljaar 2005/2006 in totaal om een groep van 5.000 leerlingen. Een kwart van deze groep valt uit in het voortgezet onderwijs; de rest in het MBO.

Voortijdig schoolverlaters naar onderwijsrichting 2005/2006



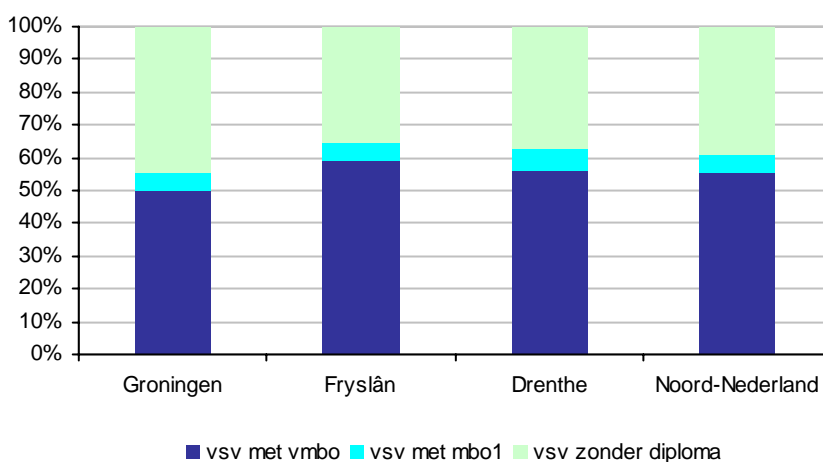
Bron: Ministerie OCW

Binnen het MBO concentreert het probleem van voortijdig schoolverlaters zich in de twee onderste niveaus. Voor een deel hangt dit samen met de definitie van voortijdig schoolverlaters. De drempelloze instroom in het MBO vanuit het VMBO is één van de

⁶ Gestruikelde voor de start, Sociaal Cultureel Planbureau, augustus 2008

factoren die hierin meespeelt. Deze maakt het mogelijk dat leerlingen zonder diploma vanuit het VMBO in het MBO instromen op niveau 1. Als zij vervolgens zonder MBO diploma uitvallen betreden ze zonder enige vorm van kwalificatie de arbeidsmarkt. Zoals de onderstaande grafiek laat zien is deze groep nog vrij groot: bijna 40% van de voortijdig schoolverlaters heeft geen enkel diploma. Ook de achtergrond van de leerlingen speelt een rol bij voortijdig schoolverlaten. Leerlingen met laag opgeleide of allochtone ouders en leerlingen uit een eenoudergezin of stedelijke omgeving lopen extra risico.

**Diplomabezit voortijdig schoolverlaters
2005/2006**



Bron: Ministerie OCW

EVC's en leven lang leren

De projectdirectie Leren en Werken is een gezamenlijk initiatief van het ministerie van Onderwijs, Cultuur en Wetenschap en het ministerie van Sociale Zaken en Werkgelegenheid. De projectdirectie geeft uitvoering aan de ambities op het gebied van leven lang leren zoals die o.a. zijn afgesproken in de Lissabon overeenkomsten van 2001. De ambitie van de projectdirectie Leren en Werken was voor eind 2007, om op nationaal niveau 15.000 extra duale trajecten en 20.000 EVC-trajecten te realiseren⁷. Op regionaal en sectoraal niveau zijn convenanten afgesloten om deze doelstelling te realiseren. In Groningen, Fryslân en Drenthe zijn inmiddels leerwerkloketten geopend.

Voor de periode 2006/2007 tekenden Groningen en Drenthe samen voor 1.370 EVC-trajecten en 1148 duale trajecten. Met zo'n 1.100 gerealiseerde trajecten is de doelstelling op de duale trajecten vrijwel volledig gehaald. De realisatie van de EVC-trajecten bleef met zo'n 750 gerealiseerde trajecten achter bij de doelstelling. Voor de periode 2008/2009 ligt de ambitie in het Noorden op 1.300 duale trajecten en 1.100 EVC-trajecten.

⁷ Duale trajecten zijn combinaties van werken en leren waarbij mensen vooral leren op de werkplek. EVC is een methode om competenties zichtbaar te maken en te erkennen. Een EVC-procedure omvat een inventarisatie van persoonlijke competenties, vergelijking daarvan met een bepaalde opleidingsstandaard, een vorm van erkenning van de competenties en verdere ontwikkeling van de aanwezige competenties.

Er is op dit moment nog weinig zicht op het effect van EVC's en duale trajecten. De gegevens die voorhanden zijn, laten zien dat de inzet van deze trajecten momenteel breed ingang vindt.

Tabel 8: intenties en gerealiseerde EVC's en duale trajecten

		2006/2007		2008/2009	
		EVC	duaal	EVC	duaal
Groningen	intentie	870	648	500	500
	realisatie	541	497		
Fryslân	intentie			300	300
	realisatie				
Drenthe	intentie	500	500	300	500
	realisatie	215	605		

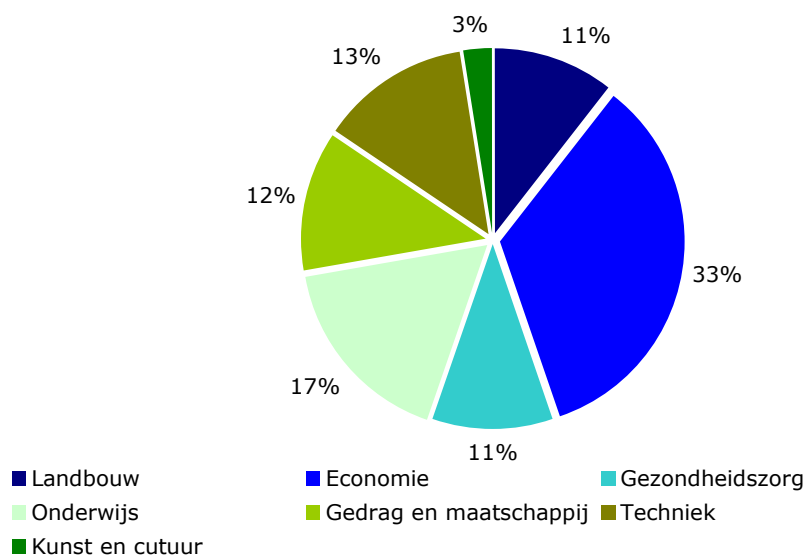
Bron: projectdirectie Leren en Werken

Hoger beroeps en wetenschappelijk onderwijs

Het Noorden heeft in 2007 ongeveer 45.000 studenten op het HBO. Het aantal HBO'ers is de laatste jaren gestaag gegroeid. Het totaal aantal HBO-gediplomeerden lag in 2007 op zo'n 7.600. Een derde van de gediplomeerden heeft een economische opleiding gevolgd. Op de tweede plek staat het onderwijs (pabo) met 17%. Techniek, gedrag en maatschappij, gezondheidszorg en landbouw nemen allemaal iets meer dan 10% voor hun rekening. De kleinste groep, (3%) studeert af aan een kunstopleiding.

Gediplomeerden in het HBO (bachelor)

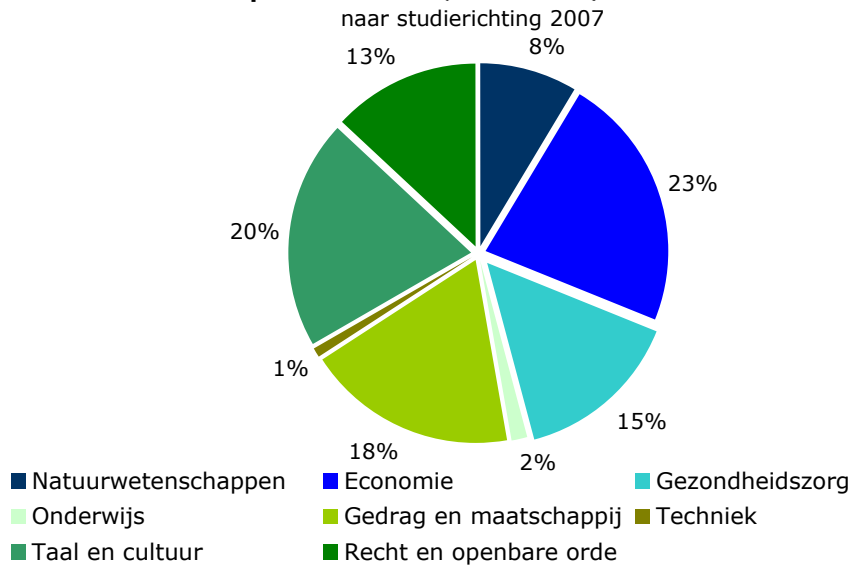
naar studierichting 2007



Bron: CFI

In 2007 ontvingen bijna 7.000 studenten in Noord-Nederland een diploma in het wetenschappelijk onderwijs. De grootste groep afgestudeerden heeft een opleiding in een economische richting (23%), gevolgd door taal en cultuur (20%), gedrag en maatschappij (18%), gezondheidszorg (15%) en rechten (13%). De bètastudies tenslotte zijn samen goed voor bijna 10% van de afgestudeerden.

Gediplomeerden (ba. & ma.) in het WO



Bron: CFI

Samenvattend

De aanbodzijde van de arbeidsmarkt staat op de langere termijn onder druk. De beroepsbevolking groeit nog nauwelijks. In 2005 schampte de groei van de beroepsbevolking in Noord-Nederland voor het eerst sinds lange tijd de nullijn. Er zijn drie belangrijke factoren die van invloed zijn op de beroepsbevolking:

1. demografische ontwikkelingen: vergrijzing en ontgroening: de generaties die toetreden tot de arbeidsmarkt zijn een stuk kleiner dan de generaties die met pensioen gaan. Een negatief migratiesaldo voor het Noorden zet de beroepsbevolking verder onder druk.
2. conjuncturele ontwikkelingen: de beroepsbevolking beweegt mee met de conjunctuur. Bij een grote vraag naar arbeid betreden mensen die voorheen niet tot de beroepsbevolking (maar wel tot de potentiële beroepsbevolking) gerekend werden de arbeidsmarkt. Dit betekent een toename van de participatiegraad. Dit is vooral te zien in de toegenomen participatiegraad van vrouwen in de leeftijd 45+.
3. inzet van beleid: maatregelen zoals het afschaffen van prepensioenen dragen bij aan het verhogen van de participatie onder ouderen.

De spanning op de arbeidsmarkt in 2007 en de eerste helft van dit jaar komen ook tot uiting in de afname van de directe reserves op de arbeidsmarkt. Over de hele linie dalen het aantal uitkeringsgerechtigden en Niet Werkende Werkzoekenden. Enige uitzondering vormt de Wajong: deze stijgt sterk.

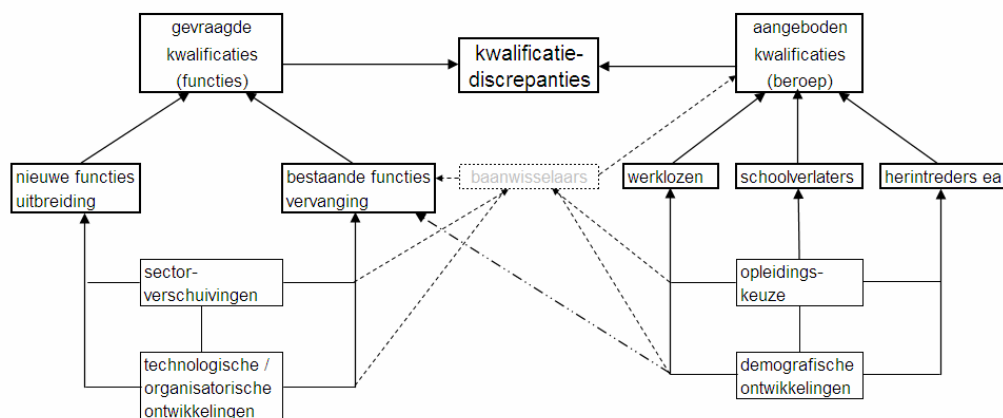
Het onderwijs speelt een belangrijke rol aan de aanbodzijde van de arbeidsmarkt. Op het gebied van voortijdig schoolverlaten ligt een belangrijk probleem, dat zich concentreert in de lagere regionen van het MBO. Voor de inzet van EVC's geldt, dat er op dit moment nog weinig zicht is op het effect. De inzet van EVC's en duale trajecten vindt op dit moment breed ingang.

5. Vraag- aanbodanalyse

In dit hoofdstuk staat centraal in hoeverre de vraag naar en het aanbod van arbeid in Noord-Nederland, en in de drie afzonderlijke noordelijke provincies, op elkaar zijn afgestemd in 2009. Het gaat hier om de arbeidsvraag naar beroepsklasse en het arbeidsaanbod dat gekwalificeerd is voor die beroepsklasse.

De analyse in dit hoofdstuk is gebaseerd op de gegevens zoals ze in de eerste helft van 2008 bekend waren. De gevolgen van de huidige economische crisis zijn hierin niet meegenomen. In hoofdstuk 2 staat een schets van de mogelijke gevolgen van de crisis voor de arbeidsmarkt in Noord-Nederland. Deze laat zien dat de vraag naar arbeid in 2009 een flink stuk lager zal zijn dan de eerdere ramingen voorspelden. Deze lagere vraag (en dus ruimer aanbod) is in dit hoofdstuk nog niet meegenomen. Dit betekent dat de geconstateerde krapte voor conjunctuurgevoelige beroepsklassen zoals technische en transport functies lager uit zal pakken. Voor de krapte in beroepsklassen die minder gevoelig zijn voor conjuncturele invloeden, zoals (para)medische functies verandert er niets.

Schematische weergave opbouw van arbeidsvraag en -aanbod



Vraag en aanbod op de arbeidsmarkt

De totale vraag naar arbeid is opgebouwd uit de vervangingsvraag en de uitbreidingsvraag. Vervangingsvraag omvat de banen die - nadat ze in een bepaalde periode zijn vrijgekomen door (vrijwillig) vertrek - worden herbezet⁸. De vervangingsvraag is dus gelijk aan het aantal banen dat vrijkomt wegens scholing, (vervroegde) pensionering, zorgtaken of arbeidsongeschiktheid. De uitbreidingsvraag betreft het aantal nieuw gecreëerde banen bij bedrijven en instellingen⁹.

⁸ Omdat in de praktijk onbekend is welke vrijkomende banen voor herbezetting in aanmerking komen en welke niet, maken we de volgende veronderstellingen: 1 alle banen die vrijkomen door vertrek uit de arbeidsmarkt worden herbezet; 2 alle banen die vrijkomen door uitstroom naar werkloosheid worden vernietigd; dit wordt bruto baanvernietiging genoemd; 3 bedrijven waar banen zijn vernietigd kunnen ook nieuwe banen met andere kwalificaties creëren, die in de uitbreidingsvraag terecht komen.

⁹ Uitbreidingsvraag is gelijk aan de bruto baanvernietiging plus de netto banengroei. Per definitie geldt: netto baangroei = bruto baancreatie - bruto baanvernietiging. Dus geldt ook uitbreidingsvraag = bruto baancreatie = bruto baanvernietiging + netto banengroei. Netto banengroei is hier de voorspelde netto werkgelegenheidsgroei op basis van prognoses voor de drie noordelijke provincies afkomstig van het CWI.

Ook banen die vrijkomen doordat een werkzame persoon van baan wisselt vallen in principe onder vervangingsvraag. Baanwisselaars leveren echter niet alleen een bijdrage aan de vraag naar arbeid. Ze vormen zelf een even groot aanbod van arbeid. Hierdoor is hun effect op vraag en aanbod per saldo nul. In deze analyse worden ze verder niet meegenomen.

Het totale aanbod van arbeid bestaat uit drie groepen: werklozen, schoolverlaters en overig arbeidsaanbod, waaronder herintreders. Demografische ontwikkelingen hebben ook effect op de vervangingsvraag. Zo zal vergrijzing op termijn leiden tot een toenemende uitstroom van werkzame personen door pensionering. Dit betekent een hogere vervangingsvraag.

Omdat het zoekgebied voor hogere en wetenschappelijke functies boven-provinciaal is, wordt voor hogere en wetenschappelijke functies vraag en aanbod vergeleken op noordelijke schaal. Voor elementaire, lagere en middelbare functies worden vraag en aanbod per provincie beschouwd, omdat het zoekgebied voor deze functies grotendeels samenvalt met de provincie.

In Groningen, Fryslân en Drenthe bieden zich in 2009 voor deze elementaire, lagere en middelbare functies respectievelijk 28.000, 27.000 en 19.000 personen aan. Hier staat een arbeidsvraag tegenover van respectievelijk 18.000, 21.000 en 16.000. Dit betekent dat voor deze groepen gezamenlijk de provinciale arbeidsmarkten vrij ruim zijn: het aanbod overtreft de vraag. Voor het Noorden als geheel is het aanbod voor hogere en wetenschappelijke functies in 2009 21.000 tegen een vraag van 18.500. Ook hier is sprake van een ruime arbeidsmarkt.

De krapte op de arbeidsmarkt

De verhouding tussen vraag naar en aanbod van arbeid is een indicator voor de krapte op de arbeidsmarkt. Voor de Groningse arbeidsmarkt is de krapte-indicator voor elementaire, lagere en middelbare functies in 2009 $(18.000/28.000) \approx 0,65$. Dat wil zeggen dat voor iedere persoon die zich in 2009 aanbiedt op de Groningse arbeidsmarkt er 0,65 openstaande banen beschikbaar zijn. Hoe hoger de indicator, hoe krappere de arbeidsmarkt. Hoe lager de indicator, hoe ruimer de arbeidsmarkt. Voor Fryslân en Drenthe wordt een krapte-indicator van resp. 0,79 en 0,85 gevonden voor elementaire, lagere en middelbare functies. Voor hogere en wetenschappelijke functies op noordelijke schaal is die indicator 0,87.

Hieruit blijkt dat de arbeidsmarkt in 2009 voor hogere en wetenschappelijke functies op noordelijke schaal krappere zal zijn dan voor elementaire, lagere en middelbare functies. Tevens blijkt dat voor die laatste groep de arbeidsmarkt in Groningen het meest ruim is en voor Drenthe het minst. Dit zijn uiteraard de geaggregeerde uitkomsten. Voor individuele beroepsklassen zijn de uitkomsten verschillend.

Krapte naar beroepsklasse

De tabellen 9 en 10 geven de krapte-index naar beroepsklasse voor de drie noordelijke provincies in 2009 variërend van een ruime arbeidsmarkt met een makkelijk te vervullen vraag (--) tot een krappe arbeidsmarkt met een moeilijk te vervullen vraag (++)). Voor elementaire beroepen is de noordelijke arbeidsmarkt zeer ruim. Ook voor lagere beroepen overtreft het aanbod de vraag in veel gevallen ruimschoots. Belangrijkste uitzondering zijn lagere paramedische beroepen, zoals

leerling-verpleegkundigen. Hieraan dreigt in alle drie provincies in 2009 een tekort. In absolute aantallen gaat het in deze categorie om een beperkt aantal banen en personen. Er ontstaat ook enige krapte aan lager technisch en administratief personeel in Fryslân en Drenthe, waarbij het wel gaat om substantiële aantallen. De krapte-indicator is echter veel minder hoog dan bij lager paramedisch personeel. In Groningen ontstaat enige krapte onder beveiligingspersoneel.

Voor middelbare beroepen is de krapte in alle drie provincies het hoogst. Dit komt vooral door agrarische, technische, transport, medische en beveiligingsberoepen. Dit betekent in wezen, dat er een tekort dreigt aan vakmensen. Het tekort aan technisch geschoolde vaklui en (beroepsgoederen)chauffeurs was al bekend. Recentelijk is een groot tekort aan bijv. kraamhulp, een middelbaar medische beroepsgroep, in het nieuws gekomen. Bij agrarische beroepen gaat het vooral om een tekort schietend aanbod om de grote vervangingsvraag van agrariërs die stoppen met werken op te kunnen vangen. Opvallend genoeg blijkt er aan lagere en middelbaar verzorgenden, als personeel in de thuiszorg of kinderopvang, nog geen groot tekort te ontstaan.

Tabel 9: Aansluiting vraag en aanbod naar provincie 2009: elementaire, lagere en middelbare beroepen

		Groningen	Fryslân	Drenthe
11	Elementaire beroepen	--	--	--
	Totaal elementaire beroepen	--	--	--
24	Agrarisch	-	-	-
26	Technisch	-	0	0
28	Transport	-	-	-
29	(Para)medisch	++	++	++
31	Administratief, commercieel e.d.	-	0	0
33	Beveiliging	0	-	-
37	Verzorgend	-	-	-
	Totaal lagere beroepen	-	-	-
44	Agrarisch	++	++	++
46	Technisch	0	+	+
48	Transport e.d.	+	++	++
49	(Para)medisch	++	++	++
51	Administratief, commercieel e.d.	0	+	+
53	Juridisch, bestuurlijk, beveiliging	+	+	+
55	Taalkundig, cultureel	-	-	-
56	Gedrag en maatschappij	-	-	-
57	Verzorgende e.d.	-	-	-
	Totaal middelbare beroepen	0	+	+

Voor hogere en wetenschappelijke beroepsgroepen wordt de discrepantie op noordelijke schaal beschouwd. De grootste tekorten dreigen hier te ontstaan voor hoger medisch personeel, als verpleegkundigen, en wetenschappelijk leidinggevenden. Ook voor technisch en pedagogisch personeel (docenten) is de markt vrij krap, maar niet in dezelfde mate als voor medici en leidinggevenden.

Voor deze beroepsgroepen geldt bovendien dat zij een zoekgebied hebben dat groter is dan Noord-Nederland. Voor leidinggevenden geldt dit nog sterker dan voor de andere genoemde beroepsgroepen. Het tekort in het Noorden kan leiden tot een aanzuigende werking van arbeidsaanbod uit andere provincies. Pas als ook daar een

tekort voor die beroepsgroepen bestaat zal de geconstateerde dreiging van krapte voor Noord-Nederland nog steeds gelden.

Tabel 10: Aansluiting vraag en aanbod Noord-Nederland 2009: hogere en wetenschappelijke beroepen

		Noorden
62	Pedagogisch	0
66	Technisch	0
69	(Para)medisch	++
71	Administratief, commercieel, economisch e.d.	0
75	Taalkundig, cultureel	-
76	Gedrag en maatschappij e.d.	-
78	Managers e.d.	0
	Totaal hogere beroepen	0
82	Pedagogisch	0
86	Technisch	0
89	(Para)medisch e.d.	-
91	Economisch, administratief e.d.	-
93	Juridisch, bestuurlijk	-
96	Gedrag en maatschappij e.d.	-
98	Managers	+
	Totaal wetenschappelijke beroepen	0
	Totaal hoger en wetenschappelijk	0

Uitleg: Donker groen (--): zeer ruime arbeidsmarkt; krapte-index tussen 0 en 0,4
 Groen (-): ruime arbeidsmarkt; krapte-index tussen 0,4 en 0,8
 Geel (0): 'neutrale' arbeidsmarkt; krapte-index tussen 0,8 en 1,2
 Oranje (+): krappe arbeidsmarkt; krapte-index tussen 1,2 en 1,6
 Rood (++): zeer krappe arbeidsmarkt; krapte-index hoger dan 1,6

Discrepancie op kleiner ruimtelijk schaalniveau

Personen die zoeken naar hogere en wetenschappelijke beroepen hebben veelal een groter zoekgebied dan de provincie, terwijl middelbare en vooral lager opgeleiden vooral naar werk zoeken in de directe woonomgeving (zeg maximaal 10-30 km van de woonplaats). Dit betekent dat er gebieden kunnen zijn binnen een provincie met een groot aanbod en nauwelijks vraag en omgekeerd. Een overaanbod van technici met een middelbare opleiding in bijvoorbeeld Emmen, is niet direct relevant voor een eventuele krapte in die beroepsgroep in Delfzijl. Met andere woorden, er speelt naast een discrepantie op het niveau van beroepenclassificatie ook een mogelijke discrepantie op geografisch niveau.

Samenvattend

In de vraag-aanbod analyse is gebruik gemaakt van de prognoses en inzichten zoals die in de eerste helft van 2008 bekend waren. De recente ontwikkelingen zijn in deze analyse nog niet meegenomen. Voor elementaire en lagere functies is de arbeidsmarkt in 2009 vrij ruim. Voor middelbare, hogere en wetenschappelijke functies is de arbeidsmarkt krappere. Voor specifieke beroepsklassen zitten er afwijkingen in dit beeld. Op middelbaar niveau is er vooral een tekort aan vakmensen in diverse beroepsgroepen (medisch, technisch, transport, agrarisch, beveiliging). Op hoger niveau is er vooral een tekort aan hoger medisch personeel en leidinggevenden.

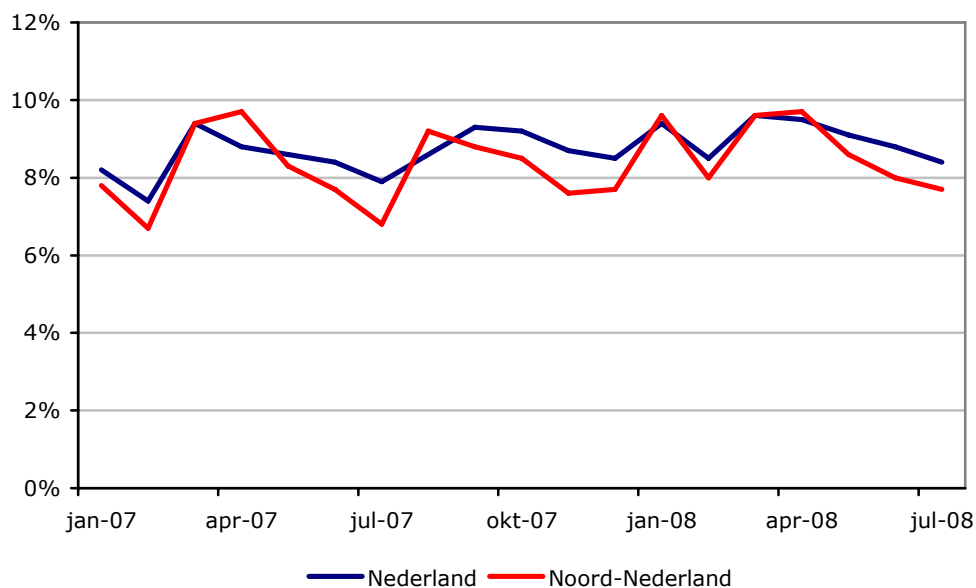
6. Dynamiek binnen het arbeidsaanbod

De werkloosheid, afgemeten aan het aantal Niet Werkende Werkzoekenden, is sinds 2006 spectaculair gedaald. Achter de feitelijke toe- of afname van het totaal aantal NWW-ers gaat een grote dynamiek schuil van instroom en uitstroom uit de NWW. Aan de hand van gegevens van het CWI Noord-Nederland zullen we in dit hoofdstuk een schets geven van de dynamiek binnen het arbeidsaanbod vanuit de NWW.

Uitstroomquote

De uitstroomquote is de uitstroom uit de NWW als percentage van het totaal aantal Niet Werkende Werkzoekenden. De onderstaande grafiek geeft deze voor Nederland en Noord-Nederland weer. De uitstroomquote voor Noord-Nederland ligt de laatste anderhalf jaar tussen de 8 en 10%. Dat is een vergelijkbaar niveau met de rest van Nederland. De feitelijke groei van het aantal NWW-ers lag in deze periode tussen +0,5 en -4,5%. De dynamiek is dus vele malen groter dan de toe- of afname van het bestand laat zien. De uitstroom uit de NWW in het Noorden ligt in 2007 en de eerste helft van 2008 tussen de 4.200 en 5.700 personen per maand.

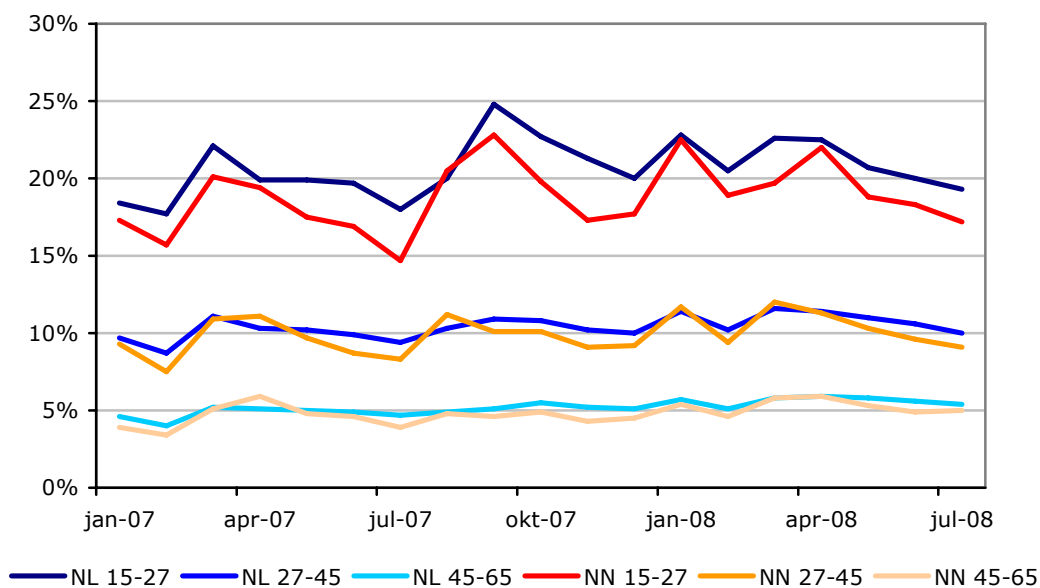
Uitstroomquote NWW Nederland en het Noorden



Bron: CWI Noord-Nederland

Er zijn behoorlijk grote verschillen tussen verschillende groepen binnen de NWW. De dynamiek onder jongeren en hoger opgeleiden is een stuk groter dan onder ouderen en lager opgeleiden. Hoe hoger de leeftijd, hoe lager de uitstroomquote. Het patroon laat voor jongeren ook meer beweging zien. Dit heeft o.a. te maken met uitstroom van schoolverlaters over de zomermaanden. Verder laat de grafiek zien dat de uitstroomquote voor jongeren in Noord-Nederland structureel een fractie beneden het landelijk niveau ligt. De uitstroomquote voor deze groep beweegt tussen de 15 en 20%. Voor ouderen ligt de uitstroomquote over de hele periode rond de 5%. De categorie van 27 tot en met 45 beweegt rond de 10%. Voor deze leeftijdsgroepen is er geen verschil in uitstroom tussen Nederland en het Noorden.

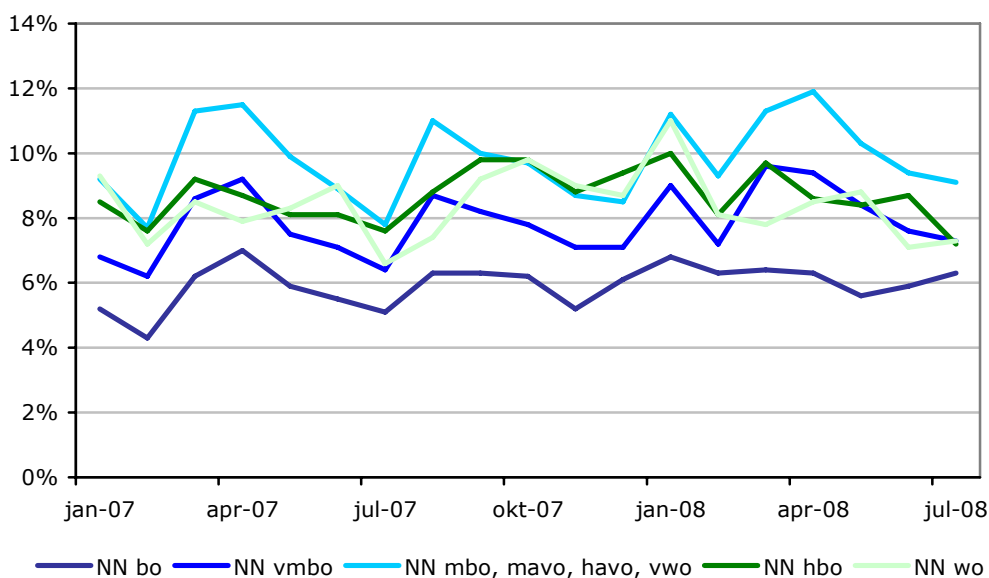
Uitstroomquote NWW naar leeftijd



Bron: CWI Noord-Nederland

Opleiding maakt verschil, maar minder dan men in eerste instantie zou verwachten. De uitstroomquote binnen de groep met alleen basisonderwijs, of een opleiding op vmbo-niveau, ligt duidelijk lager dan voor de groepen met een opleiding op het niveau van een startkwalificatie of hoger. De verschillen tussen de groepen middelbaar en hoger opgeleiden laten geen eenduidig beeld zien. De arbeidsparticipatie van hoger opgeleiden is over het algemeen zeer hoog. Binnen de groep die ondanks haar hoge opleiding toch werkloos is, spelen vaak andere factoren die de afstand tot de arbeidsmarkt vergroten. Dit kan bijvoorbeeld een arbeidshandicap zijn of verouderde werkervaring.

Uitstroomquote NWW naar opleiding Noord-Nederland



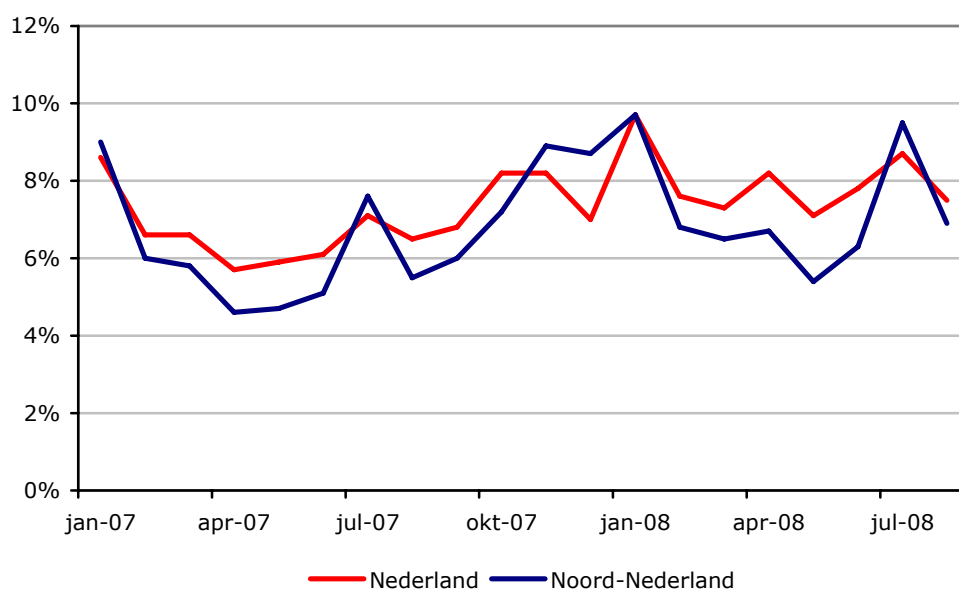
Bron: CWI Noord-Nederland

Naast inzicht over de uitstroom geven deze gegevens ook inzicht over de groep die niet tot nauwelijks uitstroomt; met andere woorden het granieten bestand. Het gaat dan om laag opgeleiden, ouderen en mensen die langdurig buiten het arbeidsproces staan.

Instroomquote

De instroomquote is de instroom in de NWW als percentage van het totaal aantal Niet Werkende Werkzoekenden. De instroomquote fluctueert iets sterker dan de uitstroomquote. De instroompiek van schoolverlaters in juli is duidelijk terug te zien. De instroomquote in Noord-Nederland ligt over het algemeen enkele procentpunten beneden het landelijk niveau. In het eerste half jaar van 2008 ligt de instroomquote hoger dan in de eerste helft van 2007. Dit lijkt een voorzichtige verschuiving naar een ruimer arbeidsaanbod. De drie noordelijke provincies laten onderling een vergelijkbaar patroon zien.

Instroomquote NWW Nederland en het Noorden



Bron: CWI Noord-Nederland

Samenvattend

De gegevens over de dynamiek in het arbeidsaanbod laten zien, dat er achter de verschillen in saldo (groei of krimp van bijv de NWW) een veel grotere dynamiek aan instroom en uitstroom plaatsvindt. In de dynamiek binnen het NWW bestand blijkt leeftijd de duidelijkste factor in de uitstroom. Opleiding en werkloosheidsduur spelen ook een rol, maar minder prominent. Opleiding speelt vooral een rol bij de groep beneden MBO niveau. De groep die korter dan een half jaar werkloos is, heeft een grotere uitstroomkans.

7. Samenvatting, aanbevelingen en conclusies

7.1 Samenvatting en conclusies

Nederland -en daarmee Noord-Nederland- vergrijzen en ontgroenen. Los van de conjuncturele ontwikkeling heeft deze veranderende demografie belangrijke gevolgen voor de arbeidsmarkt, zowel aan de vraag- als aan de aanbodzijde. Aan de vraagzijde betekent dit o.a. een extra vraag naar arbeid in de zorgsector. Aan de aanbodzijde betekent dit, dat de beroepsbevolking onder druk komt te staan. De groep ouderen die jaarlijks de arbeidsmarkt verlaat, is een stuk groter dan de groep jongeren die jaarlijks tot de arbeidsmarkt toetreedt. De meest voor de hand liggende manier om deze ontwikkeling te ondervangen, is het verhogen van de participatiegraad.

De landelijke en noordelijke arbeidsmarkt en economie groeien naar elkaar toe. De achterstand van het Noorden in werkgelegenheid loopt terug en de economische en werkgelegenheidsstructuur van Noord-Nederland beginnen meer op die van Nederland als geheel te lijken. Het Noorden is de afgelopen twee jaar in staat geweest het gunstige economische tij om te zetten in een sterke groei van de werkgelegenheid en economische dynamiek. Een relatief ruime arbeidsmarkt en minder dichte economische structuur zorgen ervoor dat het Noorden de ruimte heeft om extra te groeien.

In korte tijd zijn de economische vooruitzichten drastisch veranderd. De data waarop de analyse van de NAV zich baseert geven de situatie weer aan de vooravond van de huidige (financiële) crisis. Dat is een beeld dat past bij een economische hoogconjunctuur: groeiende werkgelegenheid, dalende werkloosheid, toenemende spanning op de arbeidsmarkt. Voor de korte termijn zullen we de verwachtingen naar beneden bij moeten stellen. In deze NAV geven we een voorzichtige vooruitblik op de gevolgen van de huidige crisis. Voor 2009 kunnen deze behoorlijk groot zijn. In plaats van de eerder voorspelde groei van 10.000 banen moet het Noorden rekening houden met veel kleinere groei of een lichte krimp van de werkgelegenheid (tussen +2.000 en -800).

7.2 Aanbevelingen

Verhoog de participatie op de arbeidsmarkt door maximaal gebruik te maken van de verborgen reserves onder vrouwen, ouderen en arbeidsgehandicapten en door in te zetten op het verhogen van de effectiviteit van re-integratie.

De vraag naar arbeid blijft groot, ook in Noord-Nederland. Door de tegenvallende conjunctuur kan deze vraag op de korte termijn sterk dalen. Op de langere termijn blijft ze groot. In deze NAV is uitgebreid ingegaan op de demografische factoren die dit proces beïnvloeden. Om aan de vraag naar arbeid te kunnen blijven voldoen is het noodzakelijk de participatie op de arbeidsmarkt te verhogen. Dit proces is al gaande. De participatiegraad stijgt. Vooral onder vrouwen en iets minder snel onder ouderen. De afgelopen jaren is gebleken, dat bij een gunstige conjunctuur de werkgelegenheid in het Noorden snel groeit en de werkloosheid snel daalt. Dit is terug te zien in het dalend aantal mensen dat van een WW of Bijstandsuitkering afhankelijk is. Het aantal mensen met een arbeidsongeschiktheidsuitkering blijft echter groot. De Wajong is de afgelopen jaren zelfs gegroeid. Ook ouderen blijken -als zij eenmaal buiten het arbeidsproces zijn geraakt- minder makkelijk terug te stromen naar de arbeidsmarkt.

Er zijn veel middelen beschikbaar voor re-integratie. Sinds het ontstaan van de (commerciële) re-integratiemarkt in 2002 is er veel gedaan om de effectiviteit van re-integratie te verhogen. Van kavelcontracten en algemene trajecten is men zich meer gaan richten op specifieke instrumenten en maatwerk. Partijen besteden nu nog veel aandacht en middelen aan groepen met een relatief korte afstand tot de arbeidsmarkt. Het inzetten van de reserves op de arbeidsmarkt vraagt juist om aandacht voor de groepen met een grotere afstand tot de arbeidsmarkt. Daarnaast ligt het voor de hand om in een periode van economische teruggang op een andere manier gebruik te maken van re-integratie dan tijdens een periode van grote krapte op de arbeidsmarkt. In plaats van directe plaatsing, zouden trajecten zich meer kunnen richten op de inzetbaarheid van werklozen op de langere termijn.

Vergroot de “employability” van ouderen (45+).

De positie van ouderen op de arbeidsmarkt is minder gunstig dan die van jongeren. De gegevens over de dynamiek binnen de Niet Werkende Werkzoekenden (NWW) geven dit goed weer. Dit vraagt om extra aandacht voor ouderen (45+) op de arbeidsmarkt. Door scholing voor ouderen meer te stimuleren, blijven ze geschikt voor het bedrijfsleven en verkleinen ze het risico op ontslag. Daarbij kan gedacht worden aan klassieke vormen van scholing, bedrijfsopleidingen of het inzetten van nieuwe instrumenten zoals EVC's. Ook de bemiddeling van baan naar baan en het inzetten van intensieve trajecten als mobiliteitscentra kan de “employability” van ouderen vergroten.

Blijf investeren in specifieke kennis over de vraag van de markt en het aanbod binnen de bestanden van CWI en gemeenten.

Werkgevers selecteren nieuw personeel niet alleen op een specifieke opleiding en relevante ervaring, maar ook steeds meer op houdings- en gedragskenmerken en communicatieve vaardigheden. Het CWI en re-integratiebedrijven hebben nog vaak te weinig inzicht in hun cliëntenbestand om op deze kenmerken kandidaten te selecteren die goed aansluiten bij de vraag van werkgevers.

Verbeter de aansluiting tussen onderwijs en arbeidsmarkt door de rol van de ROC's flexibeler in te vullen, meer te richten op maatwerk en de mogelijkheden van 'on the job' scholing te vergroten.

De economische structuur en de werkgelegenheidsstructuur van Noord-Nederland veranderen. Dit stelt nieuwe eisen aan het opleidingsniveau van de beroepsbevolking. De overgang naar een moderne kenniseconomie vraagt om een leven lang leren en dus een constante wisselwerking tussen onderwijs en arbeidsmarkt.

ROC's kunnen een belangrijke bijdrage blijven leveren aan de noodzakelijke verhoging van het opleidingsniveau door meer flexibel onderwijs aan te bieden, zoals avondopleidingen, opleidingen op de werkplek en maatwerk voor het (regionale) MKB.

Werkgevers zullen ook steeds meer hun eigen opleidingen 'on the job' moeten ontwikkelen, om nieuwe en bestaande werknemers te scholen voor hun eigen specifieke taken en functies. Veel MKB bedrijven zijn te klein om dit zelf te doen. Hierin kan worden voorzien door regionale of sectorale samenwerking.

Onderken het belang van ruimtelijke mobiliteit.

Middelbaar en lager opgeleiden zoeken vooral naar werk in hun directe woonomgeving. Hierdoor kunnen er binnen provincies regio's zijn met een groot verschil tussen vraag en aanbod voor deze functieniveau's. Een grote bedrijfssluiting bijvoorbeeld kan binnen één regio de oorzaak zijn van een overaanbod van technici met een middelbare opleiding. Dat wil niet zeggen dat dit aanbod direct relevant is voor een tekort aan technici in deze beroepsgroep 60 kilometer verderop.

Het verdient aanbeveling om dit vraagstuk verder te verkennen. Bij een grotere mobiliteit van werknemers en werkzoekenden zou de krapte op de arbeidsmarkt voor een deel verholpen kunnen worden.

Faciliteer product- en procesinnovatie voor het MKB

In Noord-Nederland concentreert de werkgelegenheid zich voor het allergrootste deel in het MKB. Slechts een klein deel van het MKB kan innoveren met behulp van de clusters van de Pieken in de Delta. Het grootste deel zal het op eigen kracht of in regionaal of sectoraal verband moeten doen. Innovatie zou daarbij niet alleen als productinnovatie, maar vooral als procesinnovatie moeten worden gedefinieerd. Uit onderzoek (CPB (2002), Growth challenges for the Dutch business service industry: international comparison and policy issues) blijkt, dat niet alleen de industrie maar ook de (zakelijke) dienstverlening nog aanzienlijke productiviteitswinst kan behalen uit procesinnovaties.

Uit arbeidsmarktonderzoek van o.a. Metalekto blijkt, dat procesinnovaties ook binnen de techniek de komende jaren zullen leiden tot gebruik van nieuwe technologieën. Daarom is het noodzakelijk dat de medewerkers getraind en geschoold worden in het gebruik van deze technieken.

Deze ontwikkeling zal een nieuwe vraag naar training en opleiding creëren. De procesinnovaties hebben vaak grote organisatorische consequenties die om meer flexibiliteit en een hoger opleidingsniveau vragen.

