



EXPERIMENT

Kinderopvang en basisonderwijs in Noord-Groningen



Onderzoeksopdracht van het experiment
Geïntegreerde Kindvoorzieningen
op het Groninger platteland

Beste lezer,

Voor u ligt het rapport 'Kinderopvang en basisonderwijs in Noord-Groningen'. Dit rapport is in opdracht van de bestuurlijke regiegroep van het Experiment geïntegreerde kindvoorziening op het Groninger platteland opgesteld.

Op basis van het rapport kunnen we concluderen dat de populatie kinderen in de leeftijd 0 t/m 12 jaar in deze regio de komende jaren fors daalt. Hoewel men per gemeente, dorp en/of kern verschillen waarneemt, is het algemene beeld dat Noord-Groningen te maken krijgt met een structurele terugloop van het aantal kinderen. De urgentie is hoog om stevige keuzes te maken om de kwaliteit en de instandhouding van de peuterspeelzalen, kinderopvang en het basisonderwijs in de toekomst te kunnen garanderen, bij voorkeur in een geïntegreerde kindvoorziening.

We willen voorkomen dat willekeurig en onverwacht voorzieningen verdwijnen, omdat er 'opeens' te weinig kinderen zijn om de voorziening open te houden. De bevolkingsdaling moet ons niet overvallen maar we moeten hier tijdig op inspelen. Daarom is het noodzakelijk dat we in een vroeg stadium sturen om een regionaal dekkend netwerk van kwalitatief goede kindvoorzieningen te kunnen blijven garanderen. Hiermee willen we een perspectief bieden waarbij naast het bieden van kwaliteit, de dienstverlening verbetert.

We zijn ons ervan bewust dat dit een proces is dat gepaard zal gaan met grote veranderingen en de nodige emoties. Daarom willen we alle betrokkenen waaronder schoolbesturen, peuterspeelzaalorganisaties, kinderopvangorganisaties, provincie en gemeentebesturen, maar juist ook de ouders nauw in het proces betrekken.

Graag nodigen wij u uit om met ons verder te praten over hoe we deze noodzakelijke veranderingen het best vorm kunnen geven. Uw inbreng stellen we bijzonder op prijs. Hoe meer ideeën hoe beter!

Met vriendelijke groet,

Marianne Besselink
voorzitter bestuurlijke regiegroep
Experiment geïntegreerde kindvoorziening op het Groninger platteland

Inhoudsopgave

1	INLEIDING	1
1.1	Het experiment Geïntegreerde kindvoorziening	1
1.2	De onderzoeksopdracht	2
1.3	Leeswijzer	3
2	GEÏNTEGREERDE KINDVOORZIENINGEN	4
2.1	Achtergrond: groei van de kinderopvang	4
2.2	Waarom een geïntegreerde kindvoorziening?	5
2.2.1	Versnippering van het voorzieningstelsel	5
2.2.2	Veranderingen in de samenleving	6
2.2.3	Meer maatschappelijke verwachtingen over het onderwijs	6
2.2.4	Nieuwe pedagogische ideeën	7
2.3	Voorbeelden van een geïntegreerde kindvoorziening?	8
2.3.1	Inkadering	8
2.3.2	Geïntegreerde kindvoorzieningen en brede scholen	9
2.3.3	De Sterrenschool	10
2.3.4	Praktijkvoorbeeld "De School"	11
2.4	Verwachte voor- en nadelen	11
2.5	Samenvattend	13
3	BEVOLKING EN DEMOGRAFISCHE ONTWIKKELING	15
3.1	Omvang van de bevolking	15
3.2	Bevolkingsontwikkeling van 0 tot en met 12 jarigen	16
3.3	Huishoudensamenstelling	17
3.4	Natuurlijke bevolkingsgroei en migratieoverschot	18
3.5	Samenvattend	19
4	KINDEROPVANG EN ONDERWIJSVOORZIENINGEN IN NOORD-GRONINGEN	21
4.1	Kinderopvang van 0 t/m 4 jarigen	21
4.2	Basisonderwijs en buitenschoolse opvang voor 5 t/m 12 jarigen	24
4.3	Samenvattend	28
5	TOEKOMSTIGE ONTWIKKELINGEN.....	29
5.1	Bevolkingsprognoses van 0 tot en met 12 jarigen	29
5.2	Gevolgen van de bevolkingsverandering	30
5.2.1	0 tot en met 4 jarigen	30
5.2.2	5 tot en met 12 jarigen	31
5.3	Samenvattend	33
6	LITERATUUR.....	34
7	BIJLAGEN	35

1

Inleiding

1.1 Het experiment Geïntegreerde kindvoorziening

Noord-Groningen, ofwel de gemeenten Delfzijl, Eemsmond, Appingedam, Loppersum, De Marne, Winsum en Bedum, kampt sinds 2005 met een daling van het aantal inwoners. De verwachting is dat deze bevolkingsdaling in de toekomst zal doorzetten (zie ook CMO Groningen, 2011). Voor de gebieden die met bevolkingskrimp te maken hebben, heeft de daling van het aantal inwoners vergaande gevolgen. De verwachting is bijvoorbeeld dat voorzieningen onder druk komen te staan, woningen langer leeg zullen staan met een prijsdaling tot gevolg en de maatschappelijke participatie zal afnemen omdat met een daling van het aantal inwoners een deel van het verenigingsleven niet in stand gehouden kan worden. Een afname van de werkgelegenheid en een daarmee gepaard gaande verslechtering van de economische situatie, maakt deze gebieden nog eens extra gevoelig voor de gevolgen van bevolkingsdaling (Dijkstal en Mans, 2009).

Vergrijzing en ontgroening zijn ontwikkelingen gerelateerd aan bevolkingskrimp; er komen steeds meer ouderen en jongeren trekken weg. De Jeugdmonitor van de Provincie Groningen (CMO Groningen, 2011) laat zien dat ook het aantal kinderen en jongeren afneemt in de provincie Groningen, vooral in de regio's Noord-Groningen en Oost-Groningen. Deze afname heeft directe consequenties voor voorzieningen als kinderdagopvang, peuterspeelzalen en scholen. In Noord-Groningen zien kinderdagverblijven en peuterspeelzalen nu al het aantal kinderen teruglopen en een aantal scholen heeft de afgelopen jaren de deuren moeten sluiten. Op andere scholen is het leerlingenaantal de afgelopen jaren zodanig teruggelopen dat de kosten hoger dreigen te worden dan de inkomsten (zie het boekje 'Ruimte voor ieder kind, ruimte voor kindvoorzieningen' van de Regiegroep kindvoorzieningen Noord-Groningen, 2011). Daarbij kost het steeds meer moeite om de gewenste kwaliteit overeind te houden naarmate scholen kleiner worden. De verwachting is dat het leerlingenaantal verder zal dalen. In de rapportage van het Topteam Krimp voor Groningen worden voor Noordoost- en Oost-Groningen zelfs voorspellingen gedaan dat het aantal leerlingen in het primair onderwijs zal dalen met 34% tot 50% in 2030 (Dijkstal en Mans, 2009).

Met deze ontwikkelingen voor ogen en met de vraag van ouders voor goede en flexibele opvangmogelijkheden voor hun kinderen, is het experiment Geïntegreerde kindvoorziening op het Groninger platteland tot stand gekomen. In dit experiment wordt in Noord-Groningen onderzocht hoe de kinderopvang en het onderwijs met een verminderde instroom van 0 tot 12 jarigen in de toekomst kwalitatief goed, betaalbaar en bereikbaar kan blijven. De doelstelling van het experiment is de realisatie van een ontwerp voor een integrale kindvoorziening waardoor de kinderen maximale ontwikkelingskansen hebben. Een goede kwaliteit van onderwijs, de buitenschoolse opvang, de voorschoolse voorzieningen en een aansluiting met de zorgstructuur staan binnen het experiment centraal.

Het experiment is een samenwerking tussen gemeenten, schoolbesturen, peuterspeelzaalwerk en kinderopvang in Noord-Groningen en de provincie Groningen.

1.2 De onderzoeksoopdracht

Onderdeel van het experiment Geïntegreerde kindvoorzieningen is een onderzoeksoopdracht die bestaat uit een inventarisatie en analyse van de situatie van kindvoorzieningen. De voorliggende rapportage heeft betrekking op deze onderzoeksoopdracht. In het onderzoek staan vier onderzoeksvragen centraal:

1. Welke bestaande onderzoeken en initiatieven ten aanzien van geïntegreerde kindvoorzieningen zijn er in den lande en wat is hieruit te leren?
2. Hoe is de bevolkingssamenstelling en demografische ontwikkeling in Noord-Groningen?
3. Hoe ziet het huidige aanbod rond kindvoorzieningen in Noord-Groningen eruit?
4. Hoe zal het aanbod rond kindvoorzieningen in Noord-Groningen zich in de toekomst ontwikkelen bij ongewijzigd beleid?

Voor de beantwoording van de eerste onderzoeksvraag is aan de hand van websites en publicaties gekeken of er in andere provincies, regio's en gemeenten in Nederland soortgelijke initiatieven in ontwikkeling zijn. Door gebruik te maken van literatuur is in beeld gebracht wat er bekend is over geïntegreerde kindvoorzieningen.

Een beschrijving van de bevolkingssamenstelling van Noord-Groningen is gedaan aan de hand van objectieve datagegevens van het Centraal Bureau voor de Statistiek (CBS Statline). Op gemeenteniveau is een beeld geschetst van de omvang van de bevolking en zijn enkele bevolkingskenmerken beschreven.

Voor de beantwoording van de derde onderzoeksvraag is de aanwezigheid van basisscholen, kinderdagverblijven, peuterspeelzalen, buitenschoolse opvang en gastouderopvang geïnventariseerd. Ook is het aantal kindplaatsen en het aantal leerlingen achterhaald. Deze gegevens zijn verkregen via de Jeugd en Onderwijsmonitor Groningen (JONG monitor, CMO Groningen), Kids2b, stichtingen peuterspeelzalen, gemeentegidsen en het landelijk register kinderopvang.

De regiokaart van het lopende project 'Samenwerking onderwijsinstellingen, kinderopvang en peuterspeelzaalwerk Noord Groningen' heeft tevens als input gediend. Voor de denominatie van basisscholen is de JONG monitor gebruikt. De data-inventarisatie van de Eemsdelta regio (de gemeenten Delfzijl, Appingedam, Eemsmond en Loppersum) heeft plaatsgevonden als onderdeel van de Gebiedsinventarisatie Eemsdelta die in het kader van het Woon- en Leefbaarheidsplan Eemsdelta is uitgevoerd, zie de rapportage 'Wonen en leven in de Eemsdelta' (RUG, Weusthuis, CMO Groningen).

De vierde onderzoeksvraag heeft betrekking op hoe het aanbod van kindvoorzieningen er bij ongewijzigd beleid in de toekomst uit zal komen te zien. Aan de hand van bevolkingsprognoses is het verwachte aantal kinderen in de leeftijd van 0 t/m 12 jaar voorspeld voor de periode 2010-2030. Met behulp van deze prognoses schetsen we een beeld hoe het aanbod van de kinderopvangvoorzieningen en onderwijsvoorzieningen zich in de toekomst zouden kunnen ontwikkelen (bij ongewijzigd beleid).

De uitkomsten van het onderzoek zijn een inventarisatie en een analyse van de huidige en toekomstige situatie rond kindvoorzieningen in Noord-Groningen. Doormee is de basisinformatie aanwezig om verder te bouwen aan geïntegreerde kindvoorzieningen in Noord-Groningen.

1.3 Leeswijzer

In hoofdstuk 2 wordt op basis van een literatuurstudie inzicht gegeven in het concept geïntegreerde kindvoorziening. Hoofdstuk 3 schetst een demografisch beeld van de bevolking van Noord-Groningen. In het vierde hoofdstuk wordt aandacht besteed aan de onderwijsvoorzieningen in Noord-Groningen. Het vijfde hoofdstuk gaat in op de toekomstige ontwikkelingen.

2 Geïntegreerde kindvoorzieningen

In dit hoofdstuk wordt beschreven wat onder een geïntegreerde kindvoorziening kan worden verstaan, waarom het van belang is om een geïntegreerde kindvoorziening op te zetten en wat de verwachte voor- en nadelen zijn.

Er zijn verschillende groepen die zich richten op het concept, de ontwikkeling en kaderschets van de geïntegreerde kindvoorziening. Allereerst heeft de MO groep Kinderopvang, in samenwerking met het Kinderopvangfonds, in 2008 het initiatief genomen om samen met relevante partners de Taskforce Kinderopvang/Onderwijs op te richten. Doelstelling van de Taskforce KOO is het ontwikkelen van een visie op de toekomst van kinderopvang in relatie tot het onderwijs. Daarin staat het kind centraal en is er oog voor de arbeidsmarkt. Ten tweede werd in de periode 2009-2010 onder leiding van het bureau Sardes en met ondersteuning van het ministerie van OC&W, de klankbordgroep Integraal Kindcentrum ingesteld. Deze klankbordgroep heeft de mogelijkheden van het integrale kindcentrum verkend.

Opvallend is dat er niet één naam wordt gebruikt om dit type kindvoorzieningen te duiden. Zo wordt er vaak gesproken over integraal kindcentrum in plaats van geïntegreerde kindvoorzieningen. Anderen spreken weer van centrum voor het kind, educatief centrum of community centrum. De naam is echter niet van doorslaggevend belang, aldus de klankbordgroep integraal kindcentrum. Waar het uiteindelijk om gaat is om de organisatievorm en de manier van samenwerken die zich onderscheidt van anderen (Sardes, 2010). In dit onderzoek houden we de term geïntegreerde kindvoorziening aan.

In maart 2010 verscheen van de Taskforce KOO het rapport Kinderopvang/Onderwijs Dutch Design met voorstellen voor de toekomst van kinderopvang en onderwijs. Van de klankbordgroep Integraal Kindcentra verscheen in april 2010 het Visiedocument Integraal Kindcentrum en in november 2010 het eindrapport getiteld 'Op weg naar het integraal kindcentrum. Een verkenning'. Dit zijn de basisdocumenten waarop dit hoofdstuk is gebaseerd.

2.1 Achtergrond: groei van de kinderopvang

Sinds 1990 is de kinderopvang gegroeid, zeker na de invoering van de Wet Kinderopvang in 2005. Een bepalend element in deze wet kinderopvang is dat de rijksoverheid kinderopvang beschouwt als gemeenschappelijk belang en gezamenlijke verantwoordelijkheid van drie partijen: ouders, overheid en werkgevers. Naast de basisscholen kennen we momenteel vier officiële vormen van kinderopvang:

- kinderdagverblijven
- buitenschoolse opvang
- gastouderopvang
- peuterspeelzalen

De eerste drie vormen van kinderopvang vallen onder de Wet Kinderopvang waarbij de voorwaarde is dat het kindcentrum is geregistreerd bij de gemeente.

Voor gastouderopvang werden in 2010 nieuwe wettelijke maatregelen van kracht met als inzet een verdere professionalisering van de gastouderopvang. Peuterspeelzalen vallen niet onder de Wet kinderopvang maar zijn de verantwoordelijkheid van gemeenten. De financiering gebeurt via het gemeentefonds (Taskforce Kinderopvang/Onderwijs, 2010). Vanaf 2010 is de Wet OKE van kracht, ofwel Ontwikkelingskansen door Kwaliteit en Educatie. Het doel van de Wet OKE is om de taalontwikkeling van jonge kinderen te stimuleren en de kwaliteitseisen van de peuterspeelzalen te verbeteren. Harmonisatie van de wet- en regelgeving van peuterspeelzalen met die van kindercentra zorgt voor een kwaliteitsimpuls voor peuterspeelzalen. Deze worden in een betere positie gebracht om zich als laagdrempelige voorziening al dan niet met voorschoolse educatie te kunnen handhaven. Verder wil het kabinet bereiken dat kinderen met risico op taalachterstand in het Nederlands, het aanbod krijgen die taalachterstand te verminderen. Het doel is dat kinderen zonder taalachterstanden aan de basisschool kunnen beginnen.

Sinds 2000 kent Nederland de voor- en voerschoolse educatie, waardoor kinderen op jonge leeftijd meedoen aan educatieve programma's in peuterspeelzalen of kinderdagverblijven. De programma's lopen door tot in de eerste groepen van de basisschool en zijn vooral gericht op kinderen uit autochtone en allochtone achterstandsgroepen. De verantwoordelijkheid voor de tussenschoolse opvang is sinds 1 augustus 2006 wettelijk geregeld en ligt bij de basisscholen. Vanaf augustus 2007 zijn basisscholen ook verplicht om voor ouders de aansluiting met de buitenschoolse opvang te regelen.

Momenteel gaat ongeveer 80% van de peuters tussen 0 en 4 jaar naar een formele vorm van kinderopvang. Daarnaast gaat ongeveer 17% van de kinderen van 5 tot en met 12 jaar naar een vorm van buitenschoolse opvang. Verwacht wordt dat deze vorm van opvang sterk zal groeien, mede door de toenemende arbeidsparticipatie van vrouwen en een sterker draagvlak onder ouders voor formele kinderopvang (zie ook SCP, 2010). Het ziet er dus naar uit dat in de leeftijdscategorie van 0 tot en met 12 jaar kinderopvang een vast onderdeel is geworden van het dagelijkse bestaan van kinderen en hun ouders.

2.2 Waaron een geïntegreerde kindvoorziening?

Er zijn verschillende redenen waarom het van belang is om na te denken over geïntegreerde kindvoorzieningen en de meerwaarde van deze voorzieningen. We beschrijven hier de versnippering van voorzieningen, de veranderingen in de samenleving, de maatschappelijke verwachtingen van het onderwijs en de invloed van nieuwe pedagogische ideeën. Een uitgebreide beschrijving van deze vier redenen valt te lezen in het visiedocument van de klankbordgroep Integraal Kindcentrum (Sardes, 2010).

2.2.1 Versnippering van het voorzieningenstelsel

Eén van de belangrijkste redenen om na te denken over de mogelijkheid van een geïntegreerde kindvoorziening zijn de verschillen in het huidige aanbod, van vooral peuterspeelzaal, kinderopvang, buitenschoolse opvang en basisonderwijs (Sardes, 2010). Deze instellingen hebben allen hun eigen doelen en eigen pedagogische cultuur. Dat komt enerzijds door de ontstaansgeschiedenis van de

instellingen, verzuiling en de (lokale) ontwikkeling van de voorzieningenstructuur. Anderzijds vallen onderwijs, opvang en jeugdzorg onder verschillende wet- en regelgeving, ze volgen ander beleid na, hebben verschillen in visie en aansturing, verschillen in arbeidsvoorwaarden etc. Daarmee is ook een fysieke versnippering tot stand gekomen.

De versnippering van de instellingen wordt door ouders niet altijd als positief beleefd omdat het ook institutionele strijd, extra tijd en kosten met zich meebrengt. Daarnaast kan het versnipperde veld van kinderdagverblijven, peuterspeelzalen, onderwijs en verenigingsleven, ondanks alle inzet en kwaliteit van de organisaties, een onvoldoende rustige basis bieden aan kinderen. Het doel van een geïntegreerde kindvoorziening is dan ook om verschillende disciplines op eenzelfde plek aan te bieden, op een zodanige wijze dat de kwaliteiten van die disciplines elkaar aanvullen en ondersteunen, ten behoeve van de ontwikkeling van kinderen (Sardes, 2010).

2.2.2 Veranderingen in de samenleving

Ouders vinden in toenemende mate dat ze naast hun baan en carrière, kinderen alle kansen dienen te geven. Dat resulteert vaak in een heel druk programma voor kinderen. Naast school en opvang zijn ze lid van meerdere sportverenigingen, volgen ze muziekles, gaan ze naar de bibliotheek etc. In de praktijk zijn het vooral de ouders die door dit drukke programma en een veranderend kostwinnersmodel in de problemen komen, zeker wanneer in acht wordt genomen dat steeds meer huishoudens bestaan uit tweeverdieners. Vanuit de kant van de ouders is, naast de gewenste kwaliteit van onderwijs en veiligheid van voorzieningen, behoefte aan een meer sluitend aanbod. Vaak bevinden scholen en kinderopvang voorzieningen zich niet op eenzelfde locatie en moet er heel wat afgefietsd, afgereden en afgestemd worden om kinderen op tijd te halen en te brengen. De combinatie van arbeid, zorg en kinderopvang is dan ook van belang.

Ook is de wijziging in de houding van ouders ten aanzien van de kinderopvang belangrijk. Lange tijd werd kinderopvang als een noodoplossing gezien; je was al snel een slechte moeder als je je kind te snel en te lang naar de opvang bracht. Deze houding verandert langzaam en steeds vaker is het maatschappelijk geaccepteerd dat kinderen meer tijd op kinderdagverblijven en peuterspeelzalen of bij gastouders doorbrengen (Sardes, 2010).

De verwachting is dat een goede afstemming tussen onderwijs, opvang en vrije tijd van kinderen niet alleen handig is voor ouders en werkgevers, maar tevens ten goede zal komen aan een optimale ontplooiing van de talenten van kinderen. In het bijzonder voor kinderen in achterstandssituaties betekent dat een vergroting van hun kansen. Een geïntegreerde kindvoorziening zal dan ook steeds nauwer aansluiten bij de Nederlandse hedendaagse opvoedingsidealen: kinderen wordt de ruimte geboden zich breed te ontplooien (Sardes, 2010).

2.2.3 Meer maatschappelijke verwachtingen over het onderwijs

Onderwijs is één van de laatste maatschappelijke systemen waar iedereen gedurende een groot aantal jaren aan deelneemt. We zien dan ook dat er steeds meer maatschappelijke verwachtingen zijn met betrekking tot het onderwijs. Niet alleen moet er hoog worden gescoord op het gebied van rekenen en taal, maar er

moet ook tegemoet worden gekomen aan allerlei maatschappelijke opdrachten, zoals integratie, burgerschap, werken met ICT, sociale competenties, duurzaamheidsbewustzijn, bestrijden van pesten, zwemdiploma's, inclusief onderwijs, seksuele vorming, financiële vorming, preventie van drank en drugsgebruik, etc., opdat maatschappelijke uitwassen zo veel mogelijk gecorrigeerd kunnen worden. De socialiserende functie van het onderwijs neemt steeds meer ruimte in, ten koste van de invloed van maatschappelijke instellingen zoals kerk en verenigingsleven.

Een integraal kindcentrum heeft tot doel om door een verruiming van de beschikbare tijd meer aandacht te geven aan de ontwikkeling van het gehele kind en aan verschillende competenties (Sardes, 2010).

2.2.4 Nieuwe pedagogische ideeën

Een achterliggende gedachte van een geïntegreerde kindvoorziening is *the whole child approach*, waarbij naar verschillende aspecten van de ontwikkeling van het kind wordt gekeken. Het gaat dan bijvoorbeeld om de cognitieve ontwikkeling, gezondheid, sociaal-emotionele en morele ontwikkeling. Uit onderzoek van Shonkoff en Phillips (2000) blijkt dat er drie factoren zijn die bepalen of kinderen zullen slagen op school: verstandelijke vermogens, motivatie om te leren en sociaal-emotionele ontwikkeling. Gesteld wordt dat een sterke sociaal-emotionele ontwikkeling de basis is voor later schoolsucces. Jonge kinderen die een goede relatie ontwikkelen met ouders, familie en leraren, leren hoe ze moeten omgaan met anderen. Ze hebben ook meer zelfvertrouwen bij het leren.

De Onderwijsraad geeft aan dat de pedagogische invalshoek in het debat over kinderopvang te veel onderbelicht blijft. Elk kind in de leeftijd van nul tot en met twaalf jaar heeft recht op een samenhangend programma van opvang, educatie en opvoeding. Het geeft hem of haar betere ontwikkelingskansen (Onderwijsraad, 2008). De brede benadering kunnen we ook herkennen in de ontwikkeling van het Pedagogisch kader kindercentra 0-4 jaar (Singer & Kleerekoper, 2009). In dit kader wordt uiteen gezet wat verwacht kan worden van de professionele begeleiding voor kinderen van 0 t/m 4 jaar. Aansluitend zijn ook verschillende ontwikkelingsgebieden aangegeven zoals natuur, rekenen en taal, muziek en beweging en beeldende expressie. Dit kader en de verschillende beleidsinitiatieven die worden ontplooid in de kinderopvang leiden uiteindelijk tot een meer professionele en deskundige opvang die meer uitgaat van stimulering van de ontwikkeling dan van louter 'opvangen'.

Kinderen ontwikkelen zich overal. Het onderscheid tussen spelen en leren is dan ook fictief. Het formele leren, in een aanbodgerichte vorm kan uitlokken dat leerlingen een passieve houding ontwikkelen bij het genieten van het onderwijs. Dat heeft onderwijsvernieuwers ertoe gebracht om aandacht te vragen voor de overstap van 'onderwijzen naar leren'. De consequentie van deze benaderingen is dat leren niet ophoudt bij de muren van de school en dat leren overal kan plaatsvinden. Een geïntegreerde kindvoorziening zal meer perspectieven bieden op een dergelijke brede ontwikkeling, omdat er meer contacturen zijn. De tijd is minder mechanisch verdeeld in 'onderwijstijd' en 'opvangtijd' (Sardes, 2010).

2.3 Voorbeelden van een geïntegreerde kindvoorziening?

2.3.1 Inkadering

Bovenstaande biedt enkele kaders voor de omschrijving van een geïntegreerde kindvoorziening. Een eenduidige definitie bestaat vooralsnog niet, maar wel is duidelijk dat een geïntegreerde kindvoorziening verschillende vormen kan aannemen. Deze vormen zijn afhankelijk van de regio, de keuzes van ouders, scholen en kinderopvangorganisaties. Verder speelt de afhankelijkheid van de mogelijkheid om nieuw te bouwen of juist de mogelijkheid om oude gebouwen om te vormen tot een eigentijdse voorziening. Soms zal er sprake zijn van hetzelfde gebouw, soms ook van een voorziening in de vorm van een campus (Taskforce KOO, 2010).

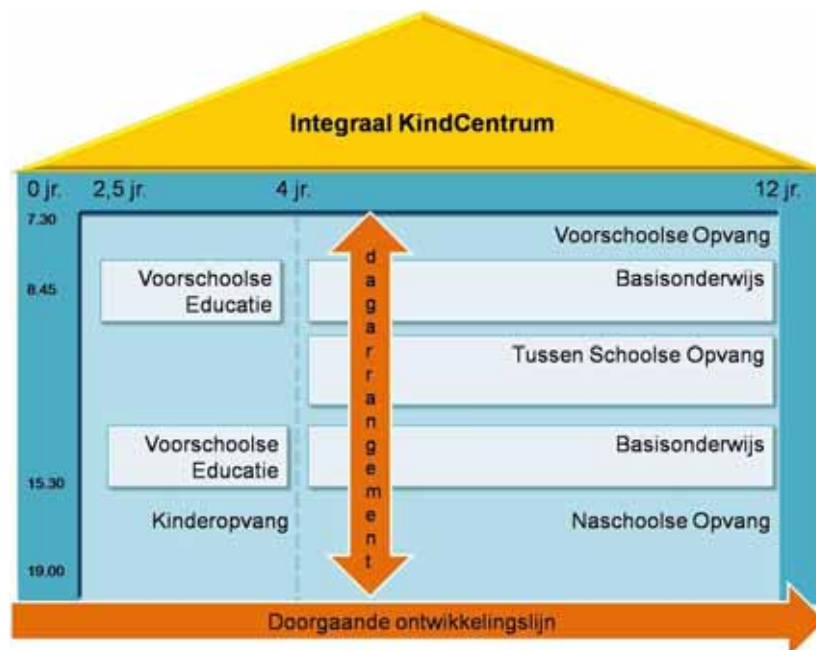
Zowel de Klankgroep Integrale Kindcentrum als de Taskforce KOO geven een aantal basisingrediënten en praktische randvoorwaarden. Samengevat biedt de geïntegreerde kindvoorziening ...

1. een sluitend dagarrangement voor kinderen: dagopvang, onderwijs, vrijetijdsactiviteiten, maaltijden en ontspanning sluiten aan in tijd en ruimte en zijn in samenhang georganiseerd zodat de ontwikkeling verloopt via een doorgaande lijn.
2. ruime openingstijden van bijvoorbeeld 7.30 tot 18.30 uur op alle schooldagen van de week.
3. toegankelijkheid voor alle kinderen, ongeacht sociaaleconomische achtergrond en inkomen van de ouders.
4. verschillende functies onderwijs, opvang en naschoolse activiteiten die zoveel mogelijk zijn geclusterd rond één locatie .
5. keuzevrijheid en flexibiliteit, ofwel mogelijkheid tot eerder halen, wisselende dagen, betalen wat je afneemt, soepele vakantieroosters, etc. In het voorstel van de Taskforce heeft ieder kind vanaf 2 tot 12 jaar het recht op drie dagdelen kinderopvang. Kinderen van werkende ouders hebben recht op kinderopvang vanaf 0 jaar.
6. een programma in verschillende sferen en omgevingen, waar kinderen leren, hun talenten kunnen ontwikkelen en zich kunnen ontspannen.
7. combinatiefuncties in kinderopvang en onderwijs zodat kennis wordt gedeeld en carrière mogelijkheden van werknemers worden versterkt.
8. een buurtfunctie: niet alleen kinderen, maar ook tieners en ouders zijn welkom.
9. een groot aantal ketenpartners: sport en spel, cultuur, jeugd en welzijn zijn belangrijke samenwerkingspartners.
10. een veilige en stimulerende omgeving die rust uitstraalt, onder andere door vaste of in ieder geval een voorspelbare leiding.
11. eenduidigheid. Ouders hebben zoveel mogelijk te maken met één partij voor aanmelding en administratieve zaken, zowel wat betreft onderwijs en kinderopvang als vrijetijdsactiviteiten van hun kinderen.
12. betrokkenheid. Ouders worden op volwaardige wijze betrokken bij de ontwikkeling van hun kind en personeel treedt ouder en kind per leeftijdsgroep zo veel mogelijk tegemoet als één team.
13. personeel dat breed inzetbaar, bekwaam en deskundig is door opleidingen die toegerust zijn op functies in de integrale kindcentra.

14. het personeel concurrerende arbeidsvoorwaarden aan die op elkaar zijn afgestemd.

Een voorbeeld van een geïntegreerde kindvoorziening wordt in figuur 2.1 gepresenteerd. Kinderen komen dit centrum binnen met nul jaar en verlaten het rond hun twaalfde jaar. Het kindcentrum is open van 7.30 uur tot 19.00 uur en laat een doorgaande ontwikkelingslijn en afstemming tussen kinderopvang, buitenschoolse opvang en primair onderwijs zien (zie Tempelaar, 2010).

Figuur 2.1 Voorbeeld Integraal Kindcentrum



Bron: Tempelaar, 2010

Met het ontstaan van geïntegreerde kindvoorzieningen ontstaan organisaties die opvang, onderwijs en ontspanning van kinderen in de leeftijd van 0 tot en met 12 jaar aanbieden. Binnen deze geïntegreerde organisaties werken professionals samen in teams vanuit de verschillende disciplines. Op deze manier wordt getracht kinderen een krachtige, pedagogische omgeving te bieden waarin zij zich optimaal kunnen ontwikkelen. Dat betekent ook een grote verandering voor de professionals; werkten ze eerst apart van elkaar en namen ze de kinderen op gezette tijden van elkaar over, binnen de geïntegreerde kindvoorziening werken ze samen in één integraal team (Tempelaar, 2010).

2.3.2 Geïntegreerde kindvoorzieningen en brede scholen

Bovenstaande kaderbeschrijving van een geïntegreerde kindvoorziening geeft ook aan dat er enkele verschillen zijn met brede scholen. De term brede school wordt door de ministeries VWS en OCW (2000) als volgt beschreven:

“De brede school is een netwerk van onderwijs, welzijn en zorg voor kinderen en ouders. Een netwerk bestaande uit de school en andere voorzieningen (zorginstellingen, cultuur, sport en bijvoorbeeld politie), met als doel de actieve deelname van kinderen aan de samenleving te bevorderen, kinderen een goede “dagindeling” te bieden, mogelijke

achterstanden van kinderen weg te nemen en hun sociale competentie te vergroten.”

In de praktijk blijkt de ontwikkeling van een ‘brede school’ voorzieningen, met een samenhangend aanbod van onderwijs, kinderopvang, sport en andere activiteiten, veel voeten in de aarde te hebben, zeggen zowel de klankbordgroep Integraal kindcentrum als de Taskforce KOO. Voorbeelden zijn de brede scholen die in sommige gevallen niet verder komen dan het zijn van een bedrijfsverzamelgebouw. Dat is een goed begin, maar geen samenhangende voorziening zoals bedoeld met de geïntegreerde kindvoorziening. Door ontwikkeling van brede scholen in multifunctionele accommodaties ontstaan nu wel gemeenschappelijke voorzieningen, maar daarmee is nog geen sprake van een krachtige pedagogische omgeving (Taskforce KOO, 2010).

Binnen de huidige brede scholen is dus sprake van (enige) samenwerking waarin de samenwerking voornamelijk gericht is op het delen van voorzieningen, zoals de speelzaal, een aula met podium of schoolplein ('face-to-face'). Soms is een verschuiving zichtbaar naar samenwerking waarbij programma's en methoden op elkaar worden afgestemd ('hand-in-hand'). De geïntegreerde kindvoorzieningen gaan een stap verder. Bij deze samenwerking gaan de organisaties als het ware in elkaar op en bestaan de grenzen tussen de verschillende organisaties niet meer ('cheek-to-cheek').

www.asterrenschool.nl

2.3.3 De Sterrenschool

Een bijzonder concept waaruit veel ideeën met betrekking tot de geïntegreerde kindvoorziening zijn geïntegreerd, is de Sterrenschool. De Sterrenschool is een bepaalde manier van denken dat uitgaat van een vijfsterren geïntegreerde kindvoorziening. Het is bedacht door een denktank van mensen die werkzaam zijn bij organisaties in en om het onderwijs. Het denkwerk werd begeleid door De Argumentenfabriek. Uitgangspunt was de vraag hoe het primair onderwijs eruit zou moeten zien wanneer het opnieuw van start zou gaan. De Sterrenschool profileert zich met de volgende vijf sterren:

- ★ De school is het hele jaar open, op doordeweekse dagen van 7.00 uur tot 19.00 uur.
- ★★ Kinderen leren in één klimaat. Kinderopvang, onderwijs, buitenschoolse opvang en voorschoolse educatie werken gezamenlijk aan de ontwikkeling van de kinderen op één adres.
- ★★★ Maatwerk voor ieder kind. Er wordt gewerkt met individuele leerlijnen, maakt veel gebruik van digitaal leren en geeft les in het eigen tempo van de leerling.
- ★★★★ De nadruk van het onderwijs ligt op rekenen, taal en lezen.
- ★★★★★ Binding met de buurt. Niet alleen is de school voor kinderen een centraal punt, maar ook voor buurtbewoners en lokale bedrijven; faciliteiten, zoals de mediatheek, ruimtes, kopieservice en maaltijdservice, zijn ook beschikbaar voor buurtbewoners.

2.3.4 Praktijkvoorbeeld “De School”

“Alle scholen zijn dicht, op eentje na: De School in Zandvoort. Daar zitten kinderen nog te rekenen. Ze zitten helemaal niet te wachten op zes weken vakantie.”

Zo begint een artikel in De Trouw gepubliceerd op 29 juni 2009. De School in Zandvoort is geen geïntegreerde kindvoorziening omdat er geen kinderdagverblijven en peuterspeelzalen zijn geïntegreerd, maar geeft een goed beeld hoe een geïntegreerde kindvoorziening in de praktijk kan werken (zie ook de website www.deschool.nl).

Kort samengevat is De School een algemeen bijzondere basisschool. Onderwijs en opvang vormen één geheel en de leerlingen (in 2010 waren dit er 44) zijn verdeeld in een onderbouw en bovenbouw groep. Ze werken individueel aan vakken als taal en rekenen en kunnen daarnaast bijzondere lessen als dans, filosofie en yoga volgen. De School is de eerste school in Nederland die non-stop doordraait en flexibele vakantietijden heeft. Leerlingen nemen vakantiedagen op in overleg, net als in het bedrijfsleven. Gaat een leerling in oktober 4 weken op vakantie, dan moet hij of zij doorwerken in de zomervakantie zodat het wettelijk verplichte minimum van 940 uren wordt gehaald. Naast flexibele vakantietijden heeft De School ook een flexibel dagrooster: van 8 tot 18 uur kunnen kinderen er terecht en volgt elk kind een individueel leerplan, afgestemd op de eigen ambities en talenten.

Sinds kort heeft een aantal scholen de deuren geopend die het vijfsterren onderwijsconcept van de Sterrenschool tot leidraad hebben (zie paragraaf 2.3.3). Achtereenvolgens zijn dit:

- In Apeldoorn is dit schooljaar (2010/2011) de eerste Sterrenschool van Apeldoorn geopend. (www.sterrenschoolapeldoorn.nl)
- Sinds april 2010 is in Zwolle de Veerezon geopend (www.veerezon.nl)
- In Kindcentrum Het Vlechtwerk in Almere is eind 2010 gelanceerd.
- Sinds januari 2011 is de Sterrenschool Zevenaar open <http://www.sterrenschoolzevenaar.nl/>

2.4 Verwachte voor- en nadelen

Geïntegreerde kindvoorzieningen bestaan te kort voor het uitvoeren van een goed effectenonderzoek. Het is dan ook niet mogelijk om de ervaringen te beschrijven van de kindvoorzieningen die pas recent werden of nog worden vormgegeven. Wel zijn er door de verschillende groepen en expertmeetings verwachte voor- en nadelen en vooroordelen met de kindvoorzieningen beschreven.

Zo is een belangrijke positieve verwachting dat de benadering van een kind vanuit verschillende invalshoeken (cognitief, creatief, sociaal etc.) en het kijken naar een kind in verschillende contexten (leren, vrije tijd, thuis) maakt dat bij ieder een completer beeld kan ontstaan van het kind. Vanuit dat beeld kan ieder op zijn eigen terrein de ontwikkeling op een positieve manier stimuleren (Expertmeeting, 2010). De Taskforce Kinderopvang/Onderwijs (2010) beschrijft verder dat investeringen in kindvoorzieningen op de korte en langere termijn winst

opleveren in de vorm van toenemende arbeidsparticipatie, minder schooluitval, minder onbemiddelbare werklozen, minder uitgaven in de gezondheidszorg, hogere inkomens en dus meer belastingopbrengsten. De cost – benefit verhouding kan variëren van 1:2 tot 1:7 (OECD, 2006).

Een verwacht nadeel dat wordt genoemd is dat kinderen teveel van hetzelfde zullen gaan doen: kinderen zitten in één groep, hebben te maken met een vaste, continue begeleiding, een vast dagritme en vaste activiteiten. De vraag is dan ook of er voldoende ruimte overblijft voor het leren functioneren in verschillende sociale contexten, voor contacten met kinderen en volwassenen buiten de eigen kindvoorziening. Ook is de vraag of de tijd van kinderen niet teveel wordt volgepland, gestructureerd en georganiseerd. Blijft er voldoende ruimte voor het ontwikkelen van zelfstandigheid, voor alleen zijn, je vervelen en van daaruit op eigen ideeën komen? Andere nadelen die genoemd worden zijn een toenemende afstand tussen ouders en kinderen in het gezin, en de angst bestaat dat ouders die geneigd zijn opvoeding aan de school over te laten daar nu nog meer ruimte voor krijgen (expertmeeting, 2010).

Dit zijn slechts enkele voor- en nadelen. De klankbordgroep integraal kindcentrum geeft in haar eindrapport het volgende schema dat meer houvast biedt. Naast verwachte voor- en nadelen, worden in dit schema ook de vooroordelen (zowel positieve als negatieve) beschreven.

Voordelen	nadelen
<ul style="list-style-type: none"> - Het kind staat centraal en niet het instituut - Een doorgaande lijn van 0-14 jaar - Eén pedagogische regie - Eén inhoudelijk dagarrangement - Aansluiting in de zorg voor 0 t/m 12 jaar - Het zet vraagtekens bij de verzuiling - Een aanbod voor ouders - Financieringsstructuur integraal - Eén management/leiding over alle werksoorten - Gezamenlijke verantwoordelijkheid over alle werksoorten - Dagritme in samenhang en afgestemd op het kind - Ontwikkel- en volgsysteem in samenhang - Geen concurrentie tussen instellingen dezelfde werksoort - Efficiënt gebruik van middelen (ruimten, materialen) - Bredere mogelijkheid om te komen tot talentontwikkeling (breder aanbod) - Kwaliteitsslag - Pluriforme teams met meer talenten - Betere faciliteiten in MFA's - Meer samenhang in de wijk - Meer aantrekkingskracht voor mannen (complexe en leidinggevende functies) 	<ul style="list-style-type: none"> - Complexer waardoor betere kwaliteit van de organisatie nodig is met meer structuur en meer mensen etc. - Schaalgrootte – kan leiden tot macht - Ontwikkeling naar één cultuur, samenhangende organisatie kost tijd en aandacht - Geen concurrentie tussen instellingen met dezelfde werksoort - Integratie profit organisaties en non-profit is lastig - Schaalgrootte is nodig om efficiënt en effectief voorzieningen te kunnen exploiteren, effect is het verdwijnen van kleinere entiteiten - Ingewikkelde regelgeving en verschillen daarin zijn nog lastig - Verschillende financieringsstromen en CAO's blijven lastig - Juridisch ingewikkeld vanwege de privacy - Gevaar dat verzuiling wordt doorgetrokken in de opvang - Op dit moment kunnen nog niet alle kinderen deelnemen binnen de kaders van de wet Kinderopvang

Vooroordelen: voordelen	Vooroordelen: nadelen
<ul style="list-style-type: none"> - Geïntegreerde kindvoorziening als oplossing voor alles - Synergie dus kosten besparend (management, huisvesting etc.) - Betere kwaliteit - Geen gesleep meer met kinderen - Minder overleg nodig - Geen concurrentie tussen instellingen met dezelfde werksoort - Ondersteuning van kwaliteit van samenleving, - meer samenhang in de wijk - Klant is koning, wie bepaalt betaalt 	<ul style="list-style-type: none"> - Kinderen zijn de gehele dag binnen één gebouw, moeten ook op andere plaatsen terecht kunnen - Gaat ten koste van de natuurlijke ontwikkeling van jonge kinderen, te vroeg beginnen aan het leerproces - Geen scheiding tussen spelen en leren - Er valt niks meer te kiezen - Werksoorten raken ondergesneeuwd in het grote geheel, kinderen mogen niet meer spelen - Gaat ten koste van diversiteit - Anonimiteit van het kind, groot, complex - Het kind wordt overal 'gevolgd', kind al meteen bestempeld - Vervelen mag niet meer - Naast mijn werk als leerkracht krijg ik ook nog opvang erbij - Het vak waarvoor men is opgeleid kan niet meer worden uitgeoefend - Ouders hebben geen eigen verantwoordelijkheid meer, alles wordt geregeld, op naar een totale verzorgingsstaat

Bron: Klankbordgroep Integraal Kindcentrum, Sardes (2010)

2.5 Samenvattend

Een geïntegreerde kindvoorziening heeft geen vaste vorm, maar belangrijke voorwaarden zijn dat kinderen van 0 t/m 12 jaar daar een groot deel van het jaar terecht kunnen voor opvang, onderwijs en buitenschoolse activiteiten. Kinderdagverblijven, peuterspeelzalen, basisonderwijs en buitenschoolse opvang werken niet apart van elkaar, maar werken nauw samen. Het programma van de kinderopvang en de peuterspeelzaal loopt daardoor naadloos door in dat van de basisschool zodat een doorgaande lijn wordt bewerkstelligd. Doorgaande lijnen zijn er bovendien van de basisschool naar het naschoolse activiteitenprogramma en de buitenschoolse opvang. Veelal heeft de geïntegreerde voorziening één gebouw waar de verschillende aspecten van opvang en onderwijs plaatsvinden.

Boeken over kindvoorzieningen:

Marja Valkestijn, Pieter Paul Bakker en Yvonne van Westering (2010). Van brede school tot integraal kindcentrum? Voorbeelden en inspiratie uit de praktijk. SWP-uitgeverij.

Frank Studulski (2010). Op weg naar het integraal kindcentrum. SWP-uitgeverij.

Ester van Winkel, Henk Derks en Peter Vereijken (2010). Praktisch beeldboek over integrale kindcentra en kindnetwerken. SWP-uitgeverij.

De Argumentenfabriek (2009). De Sterrenschool 1.0 en 2.0.

3 Bevolking en demografische ontwikkeling

Dit hoofdstuk geeft een overzicht van de bevolkingsopbouw in de 7 afzonderlijke gemeenten. Specifieke aandacht wordt besteed aan de groep 0 t/m 12 jarigen. In het kader van de bevolkingskrimp wordt tevens aandacht besteed aan de natuurlijke bevolkingsgroei en het aantal verhuizingen in Noord-Groningen.

3.1 Omvang van de bevolking

De provincie Groningen had in 2010 576.668 inwoners. Daarvan woonden 17,5% in Noord-Groningen, ofwel een aantal van 100.592 mensen. In tabel 3.1 staat het aantal inwoners van de 7 gemeenten verdeeld in verschillende leeftijdsklassen voor het jaar 2010 in percentages (de absolute aantallen staan in de bijlage).

Tabel 3.1 Aantal inwoners naar leeftijd, percentages van totaal aantal inwoners (2010)

	0-19	20-34	35-49	50-64	65+
Appingedam	21,5	14,6	21,5	22,2	20,2
Bedum	25,3	13,7	22,2	23,4	15,4
Delfzijl	21,7	14,1	21,6	22,2	20,4
Eemsum	24,6	13,7	22,1	22,5	17,2
Loppersum	24,1	13,7	22,7	23,9	15,5
De Marne	22,6	13,5	21,3	24,2	18,4
Winsum	26,2	13,1	22,2	23,7	14,7
Noord-Groningen	23,5	13,8	21,9	23,0	17,8
Groningen (Prov.)	22,2	20,5	21,3	20,2	15,7
Nederland	23,7	18,2	22,7	20,1	15,3

Bron: CBS Statline

Noord-Groningen had in 2010 relatief meer ouderen dan de provincie Groningen en Nederland als geheel. Van de totale bevolking in Noord-Groningen was 17,8% 65-plusser, tegenover 15,7% in de provincie en 15,3% landelijk. Ook wonen er in Noord-Groningen meer mensen in de leeftijd 50-64 jaar (23% tegenover 20% provinciaal en landelijk). Dit laat zien dat de bevolking van Noord-Groningen sterker is vergrijsd dan de provincie als geheel. De gemeenten Appingedam en Delfzijl zijn de meest vergrijsde gemeenten, gevolgd door de gemeenten De Marne en Eemsum: ongeveer 1 op de 5 inwoners is hier 65 jaar of ouder.

Het aandeel jongeren (0-19 jaar) is in Noord-Groningen iets hoger dan het provinciale gemiddelde; respectievelijk 23,5% en 22,2%. Winsum en Bedum vallen hier op door het hoge aantal 0-19 jarigen, ongeveer 1 op de 4 inwoners valt in deze leeftijdsgroep. Delfzijl en Appingedam hebben juist naar verhouding een laag aantal jongeren.

Noord-Groningen heeft naar verhouding weer minder jongvolwassenen (20-34 jarigen). In 2010 was van de totale bevolking in Noord-Groningen 13,8% tussen de 20 en 35 jaar, in de gehele provincie was dit 20,5%. Dit verschil zal deels te maken hebben met de grote studentenpopulatie in de stad Groningen. Ook in vergelijking met het landelijke gemiddelde (18,2%) heeft Noord-Groningen een lager aandeel jongvolwassenen.

3.2 Bevolkingsontwikkeling van 0 tot en met 12 jarigen

Centraal in het experiment Geïntegreerde Kindvoorzieningen zijn de kinderen in de leeftijdsgroep 0 t/m 12 jaar, met daarin het onderscheid 0 t/m 4 jarigen en 5 t/m 12 jarigen. Tabel 3.2 geeft dit onderscheid voor Nederlands als geheel, de provincie Groningen, Noord-Groningen en de 7 afzonderlijke gemeenten.

Tabel 3.2 Aantal 0 t/m 12 jarigen, absolute aantallen en percentages van totaal aantal inwoners (2010)

	0-4 jaar		5-12 jaar		0-12 jaar	
	aantal	%	aantal	%	aantal	%
Appingedam	573	4,8	1094	9,1	1681	13,9
Bedum	516	4,9	1085	10,4	1616	15,3
Delfzijl	1223	4,6	2358	8,9	3594	13,4
Eemsum	846	5,2	1680	10,2	2541	15,4
Loppersum	532	5,1	1034	9,9	1581	15,0
De Marne	536	5,1	980	9,3	1530	14,4
Winsum	800	5,7	1559	11,1	2376	16,8
Noord-Groningen	5026	5,0	9790	9,7	14920	14,7
Groningen (Prov.)	28792	5,0	50440	8,7	79246	13,7
Nederland	924881	5,6	1600359	9,7	2525255	15,2

Bron: CBS Statline

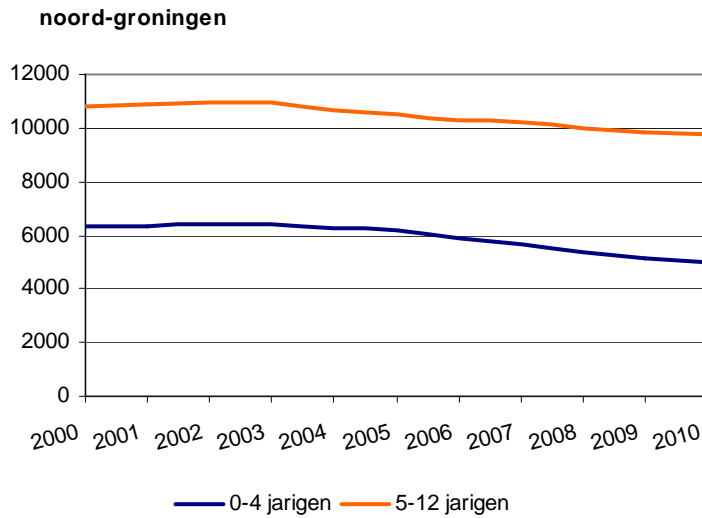
In 2010 woonden rond de 14.900 kinderen van 0 t/m 12 jaar in Noord-Groningen. Ongeveer 5000 kinderen waren jonger dan 5 jaar en circa 9700 kinderen in de leeftijd van 5 t/m 12 jaar. Van de totale bevolking van Noord-Groningen was dit respectievelijk 14,7%, 5% en 9,7%.

De gemeente Winsum heeft naar verhouding de meeste kinderen in de leeftijdsklasse 0 t/m 12 jaar, namelijk 16,8%. De gemeenten Appingedam en Delfzijl hebben naar verhouding het minste aandeel 0 t/m 12 jarigen, respectievelijk 13,9% en 13,4%. De gemeenten Appingedam, Bedum en Delfzijl hebben procentueel gezien minder kinderen onder de 5 jaar. Met betrekking tot de kinderen tussen de 5 en 12 jaar heeft Delfzijl relatief gezien minder kinderen in deze leeftijdsgroep (8,9%). Ook Appingedam (9,1%) en De Marne (9,3%) liggen onder het regio gemiddelde van 9,7%.

Figuur 3.1 laat voor Noord-Groningen als geheel de ontwikkeling van 0 t/m 4 jarigen en 5 t/m 12 jarigen zien over de periode 2000-2010. Voor beide leeftijdsgroepen is een afname te zien. Voor geheel Noord-Groningen is ten opzichte van 2000 het aantal 0 t/m 4 jarigen gedaald met 20% en het aantal 5 t/m 12 jarigen met iets meer dan 9% in 2010.

Ook in de afzonderlijke gemeenten neemt het aantal 0 t/m 12 jarigen af (zie de bijlagen). De sterkste afname van 0 t/m 4 jarigen is zichtbaar in de gemeenten Bedum (-29%) en Delfzijl (-26%). In de gemeenten Loppersum (-18%), Delfzijl (-16%) en Bedum (-14%) neemt het aantal 5 t/m 12 jarigen het sterkst af.

Figuur 3.1 ontwikkeling van 0 t/m 12 jarigen, absolute aantallen (2000-2010)

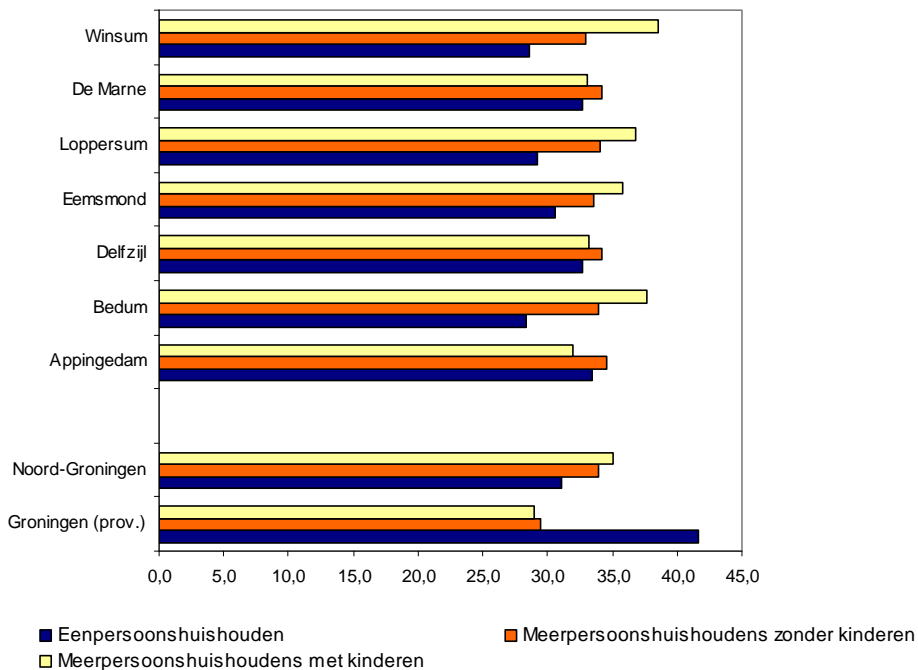


Bron: CBS Statline

3.3 Huishoudensamenstelling

Figuur 3.2 presenteert de verschillende typen huishoudens naar regio voor het jaar 2010. Deze verschillende typen hebben we afgezet tegen het totaal aantal particuliere huishoudens. Door het CBS worden particuliere huishoudens omschreven als één of meer personen die samen een woonruimte bewonen en zichzelf daar particulier, dus niet-bedrijfsmatig voorzien in de dagelijkse levensbehoeften.

Figuur 3.2 Huishoudens naar type (% van totaal aantal particuliere huishoudens, 2010)

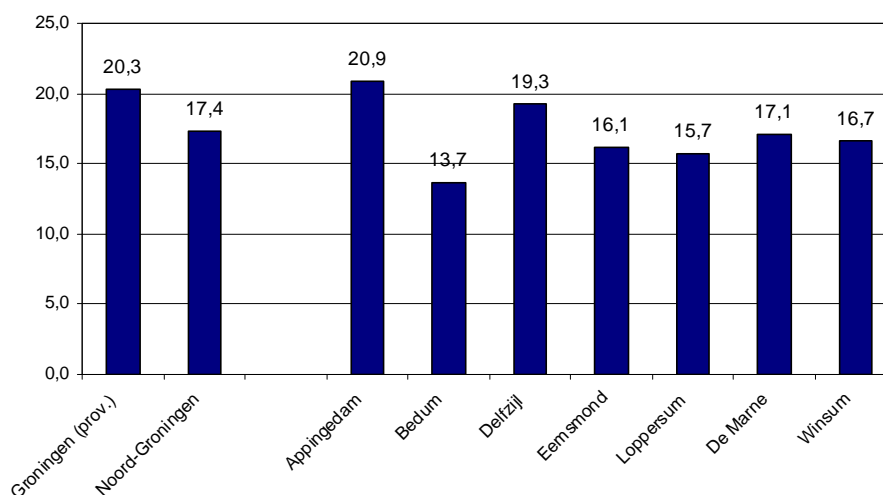


Bron: CBS Statline

In 2010 had Noord-Groningen 43.412 huishoudens, de meeste daarvan bevonden zich in de gemeente Delfzijl. Het merendeel van de huishoudens bestond uit meerpersoonshuishoudens met kinderen (35%) en zonder kinderen (34%). In vergelijking tot het provinciale gemiddelde heeft Noord-Groningen een stuk minder eenpersoonshuishoudens; 31% ten opzichte van 41% voor de gehele provincie. Dit zal grotendeels komen door het grote aantal studenten in de stad Groningen die veelal horen tot de eenpersoonshuishoudens. Het aantal huishoudens met kinderen is het hoogst in de gemeenten Winsum en Bedum, respectievelijk 38% en 37%.

In figuur 3.3 staat het aandeel eenoudergezinnen weergegeven. Een eenoudergezin bestaat uit één ouder met één of meer kinderen. Noord-Groningen heeft naar verhouding minder eenoudergezinnen ten opzichte van de provincie Groningen als geheel; 17,4% in Noord-Groningen tegenover 20,3% in de provincie. Opvallend is het hoge aandeel eenoudergezinnen in de gemeenten Appingedam (20,9%) en Delfzijl (19,3%). De gemeente Bedum daarentegen heeft veel minder eenoudergezinnen. Van het totaal aantal huishoudens met kinderen is nog geen 14% een eenoudergezin.

Figuur 3.3 Aandeel eenoudergezinnen (% van aantal huishoudens met kinderen, 2010)



Bron: CBS Statline

3.4 Natuurlijke bevolkingsgroei en migratieoverschot

Naast ontwikkelingen als vergrijzing en ontgroening wordt de toe- of afname van de bevolking veroorzaakt door een natuurlijke bevolkingsgroei (het verschil tussen het aantal geboorten en sterftegevallen) en een migratieoverschot (het verschil tussen het aantal vestigers en vertrekkers).

De natuurlijke bevolkingsgroei in Noord-Groningen staat weergegeven in tabel 3.3. In Noord-Groningen was het aantal geboorten iets lager dan het aantal sterftegevallen in 2009. Dit betekent dat er geen natuurlijke bevolkingsgroei was in deze periode. De gehele provincie Groningen liet overigens wel een

geboorteoverschot zien. Opvallend is het extra negatieve geboorteoverschot in de gemeenten Delfzijl (-64) en Appingedam (-44).

Tabel 3.3 Natuurlijke bevolkingsgroei, absoluut en per 1000 inwoners (2009)

	Geboorte		Sterfte		Geboorte overschot
	aantal	per 1 000 inwoners	aantal	per 1 000 inwoners	aantal
Appingedam	105	8,7	149	12,3	-44
Bedum	101	9,7	70	6,7	31
Delfzijl	242	9,1	306	11,5	-64
Eemsmond	152	9,2	121	7,4	31
Loppersum	99	9,4	69	6,6	30
De Marne	103	9,8	105	9,9	-2
Winsum	154	10,9	145	10,3	9
Noord-Groningen	956	9,5	965	9,6	-9
Groningen (prov.)	5917	10,3	5243	9,1	674

Bron: CBS Statline

Het verschil tussen het aantal vestigers en vertrekkers, ook wel het binnenlands migratieoverschot genoemd, staat in tabel 3.4. Per 1000 inwoners had Noord-Groningen in 2009 een negatief migratieoverschot. Er vertrokken meer mensen uit de regio dan dat zich er vestigden. In aantallen gaat het om een negatief verschil van 796 personen, ofwel -7,9 per 1000 inwoners. Vooral de gemeenten Loppersum en Delfzijl vallen op met een negatief migratieoverschot van respectievelijk -15,4 en -12,6 per 1000 inwoners. De gehele provincie Groningen had voor deze zelfde periode overigens een positief migratieoverschot. Dit kan grotendeels gerelateerd worden aan de (studenten)stad Groningen.

Tabel 3.4 Binnenlands migratieoverschot, absoluut en per 1000 inwoners (2009)

	Vestiging uit andere gemeente	Vertrek naar andere gemeente	Binnenlands migratieoverschot		Verhuismobiliteit	
	aantal	aantal	aantal	per 1 000 inwoners	aantal	per 1 000 inwoners
Appingedam	488	526	-38	-3,1	1042	86,3
Bedum	331	391	-60	-5,7	721	68,9
Delfzijl	872	1208	-336	-12,6	2233	83,7
Eemsmond	499	599	-100	-6,1	1292	78,5
Loppersum	353	515	-162	-15,4	725	69,1
De Marne	358	429	-71	-6,7	810	76,7
Winsum	539	568	-29	-2,1	1053	74,8
Noord-Groningen	3440	4236	-796	-7,9	7876	78,0
Groningen (prov.)	28358	27851	507	0,9	64896	112,8

Bron: CBS Statline

3.5 Samenvattend

Noord-Groningen is een regio waar bevolkingskrimp in sterke mate speelt. Naast een vergrijzende bevolking, heeft Noord-Groningen te maken met ontgroening. Vooral de gemeenten Delfzijl en Appingedam hebben naar verhouding minder jongeren. Voor geheel Noord-Groningen is in 2010 het aantal 0 t/m 4 jarigen

gedaald met 20% ten opzichte van 2000; het aantal 5 t/m 12 jarigen daalde met iets meer dan 9%. Ook heeft de regio te maken met een negatieve natuurlijke bevolkingsgroei, ofwel het aantal sterfte gevallen is hoger dan het aantal geboortes. Daarbij zijn er meer vertrekkers dan vestigers.

4 Kinderopvang en onderwijsvoorzieningen in Noord-Groningen

In dit hoofdstuk beschrijven we hoe het huidige aanbod rond kinderopvang en primair onderwijs er uitziet in Noord-Groningen. In paragraaf 4.1 gaan we in op de kinderopvangvoorzieningen voor de 0 t/m 4 jarigen. De aanwezigheid van kinderdagverblijven, peuterspeelzalen en gastouders worden weergegeven, evenals het aantal kindplaatsen van deze voorzieningen. Deze gegevens zijn verzameld in de periode december 2010 – februari 2011. De aantallen en de kindplaatsen van de gastouders zijn via het landelijk register kinderopvang achterhaald. Sinds 1 januari 2011 zijn alle gastouders verplicht zich in te schrijven in dit register. De kanttekening moet worden gemaakt dat het gastouderbestand constant in beweging is; veel gastouders melden zich aan naar gelang er vraag is.

Paragraaf 4.2 gaat in op de onderwijsvoorzieningen voor 5 tot en met 12 jarigen. De vestigingen van basisscholen, speciaal basisonderwijs en speciaal onderwijs zijn geïnventariseerd, inclusief het aantal leerlingen van deze scholen. Ook gaan we in op de denominatie van de scholen. Deze gegevens dateren van het schooljaar 2009/2010. Tevens wordt in deze paragraaf de aanwezigheid en het aantal kindplaatsen van de buitenschoolse opvang in Noord-Groningen beschreven.

4.1 Kinderopvang van 0 t/m 4 jarigen

Kinderopvang in Noord-Groningen

In tabel 4.1 is voor alle 7 gemeenten in Noord-Groningen het aantal kinderdagverblijven en peuterspeelzalen weergegeven. In totaal zijn er 22 kinderdagverblijven met 588 kindplaatsen en 40 peuterspeelzalen met 1.427 kindplaatsen. De meeste kinderdagverblijven zijn te vinden in de gemeenten Bedum en Delfzijl. Ook zijn er opmerkelijk veel peuterspeelzalen in de gemeente Delfzijl, namelijk 11 vestigingen.

Tabel 4.1: kinderopvang van 0 t/m 4 jarigen per gemeente (december 2010 – februari 2011)

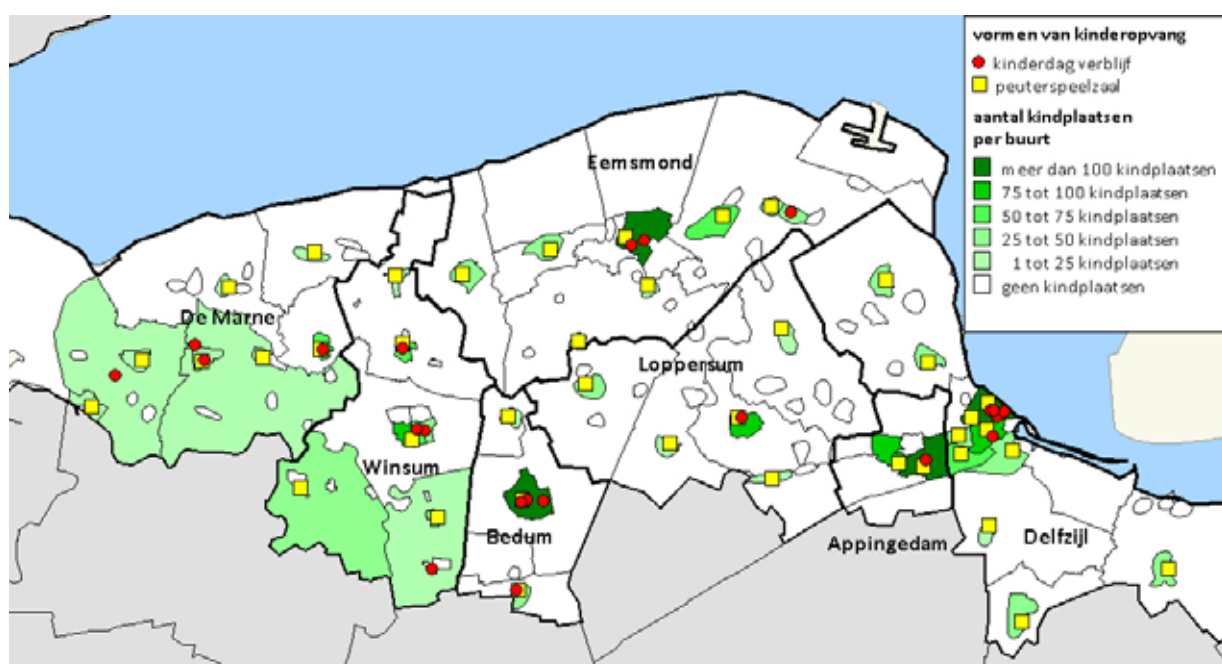
	kinderdagverblijven		peuterspeelzalen		gastouders	
	aantal	kindplaatsen	aantal	kindplaatsen	aantal	kindplaatsen
Appingedam	1	64	2	192	52	212
Bedum	4	120	3	108	36	141
Delfzijl	5	101	11	390	77	341
Eemsumond	3	88	7	268	64	325
Loppersum	1	24	5	135	55	266
De Marne	4	77	7	125	52	243
Winsum	4	114	5	209	69	315
Totaal	22	588	40	1427	405	1843

Bron: CMO Groningen

Het aantal gastouders is tevens in deze tabel weergegeven. Gastouderopvang is er voor kinderen tot de eerste dag van de maand waarin een kind naar het voortgezet onderwijs gaat (Rijksoverheid, 2010). Kinderen boven de 4 jaar kunnen dus ook opgevangen worden door gastouders. De gastouders zijn over geheel Noord-Groningen verspreid met de hoogste concentraties in de gemeenten Winsum en Eemsumond; in totaal zijn er 405 gastouders met 1843 kindplaatsen.

De figuren 4.1 en 4.2 presenteren deze gegevens cartografisch. Figuur 4.1 laat de kinderdagverblijven en peuterspeelzalen zien in Noord-Groningen. Ook is hier het aantal beschikbare kindplaatsen weergegeven. Uit de figuur blijkt dat deze voorzieningen voornamelijk geconcentreerd zijn in de kernen, vooral in de kernen Delfzijl, Appingedam en Bedum. Hier bevinden zich ook de grotere voorzieningen in aantallen kindplaatsen. Daarbuiten zijn geen tot nauwelijks kinderdagverblijven en peuterspeelzalen. In de regio zijn dan ook veel gebieden zonder kindplaatsen.

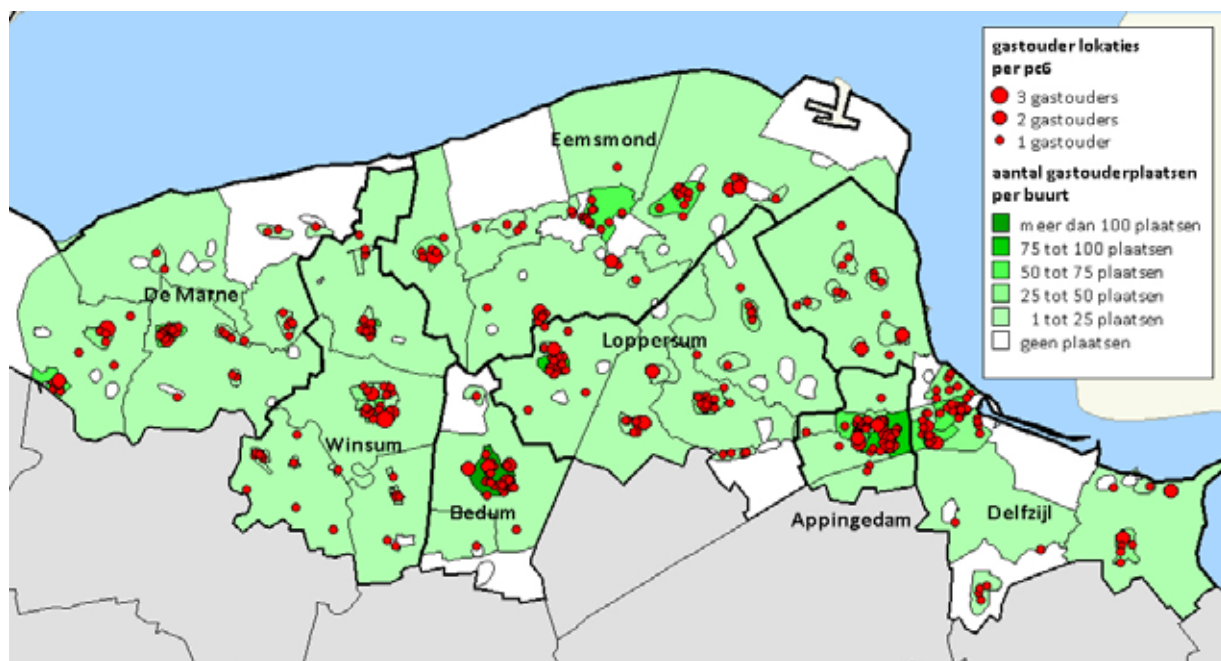
Figuur 4.1 kinderdagverblijven en peuterspeelzalen in Noord-Groningen



Bron: CMO Groningen, 2011

Het aantal gastouders, inclusief de kindplaatsen, staat weergegeven in figuur 4.2. De grootste concentraties van gastouders zijn te vinden in de kernen Bedum, Winsum, Appingedam en Delfzijl. In tegenstelling tot de peuterspeelzalen en kinderdagverblijven, zijn gastouders vaker aanwezig in de landelijke gebieden. Dit is ook zichtbaar aan de verspreiding van de kindplaatsen over de regio.

Figuur 4.2 gastouders in Noord-Groningen



Bron: CMO Groningen, 2011

Aantal kindplaatsen per 100 kinderen

In de volgende tabel is het aantal kindplaatsen afgezet tegen het aantal kinderen onder de 5 jaar in 2010. Het aantal kindplaatsen is zowel berekend inclusief als exclusief de kindplaatsen van gastouders. Dit omdat niet bekend is hoeveel kinderen ouder dan 5 jaar naar deze vorm van opvang gaan.

Tabel 4.2: aantal kindplaatsen (exclusief en inclusief gastouderopvang) per 100 kinderen onder de 5 jaar (2010)

	Aantal kindplaatsen		Aantal 0 t/m 4 jarigen	Aantal kindplaatsen per 100 kinderen	
	excl. gastouders	incl. gastouders		Ex. gastouders	Incl. gastouders
Appingedam	256	468	573	45	82
Bedum	228	369	516	44	72
Delfzijl	491	832	1223	40	68
Eemsmond	356	681	846	42	80
Loppersum	159	425	532	30	80
De Marne	202	447	536	38	83
Winsum	323	638	800	40	80
Totaal	2015	3860	5026	40	77

Bron: CBS Statline, CMO Groningen

Voor geheel Noord-Groningen zien we een aantal van 2.015 kindplaatsen exclusief gastouderopvang en een aantal van 3.860 kindplaatsen inclusief gastouderopvang. Wanneer we dit afzetten tegen de 5000 0 t/m 4 jarigen woonachtig in de regio dan zien we dat er 40 kindplaatsen per 100 kinderen beschikbaar zijn zonder gastouderopvang en 77 kindplaatsen per 100 kinderen inclusief gastouderopvang.

De 7 gemeenten afzonderlijk laten enkele verschillen zien. Wanneer we het aantal kindplaatsen per 100 kinderen bekijken zonder gastouderopvang dan is te zien dat de gemeente Loppersum het minste aantal heeft, namelijk 30 kindplaatsen per 100 kinderen. De gemeenten Appingedam en Bedum scoren hier het beste, respectievelijk 45 en 44 kindplaatsen per 100 kinderen.

Bekijken we het aantal kindplaatsen inclusief de gastouderopvang dan scoort de gemeente Delfzijl het laagst met 68 kindplaatsen per 100 kinderen. De gemeenten Appingedam, Loppersum en Winsum scoren relatief hoog, met rond de 80 kindplaatsen per 100 kinderen.

4.2 Basisonderwijs en buitenschoolse opvang voor 5 t/m 12 jarigen

Basisonderwijs in Noord-Groningen

In het leerjaar 2009/2010 bevonden zich 89 basisscholen in Noord-Groningen. Voor basisschool de Wegwijzer ('t Zandt) was dit het laatste schooljaar dat de school open was. Mede door het kleine aantal leerlingen, in het laatste schooljaar zaten er nog 10 leerlingen op de school, is deze school anno 2011 gesloten. Verder zijn er in de regio 2 scholen voor speciaal (basis) onderwijs die beiden in de gemeente Appingedam zijn gevestigd.

Verreweg de meeste basisscholen zijn gevestigd in de gemeente Delfzijl (tabel 4.3). Wanneer we de denominatie van deze scholen bekijken dan is het merendeel een openbare school (47), gevolgd door Protestant Christelijke basisscholen (30). De scholen voor speciaal (basis) onderwijs zijn algemeen bijzondere scholen.

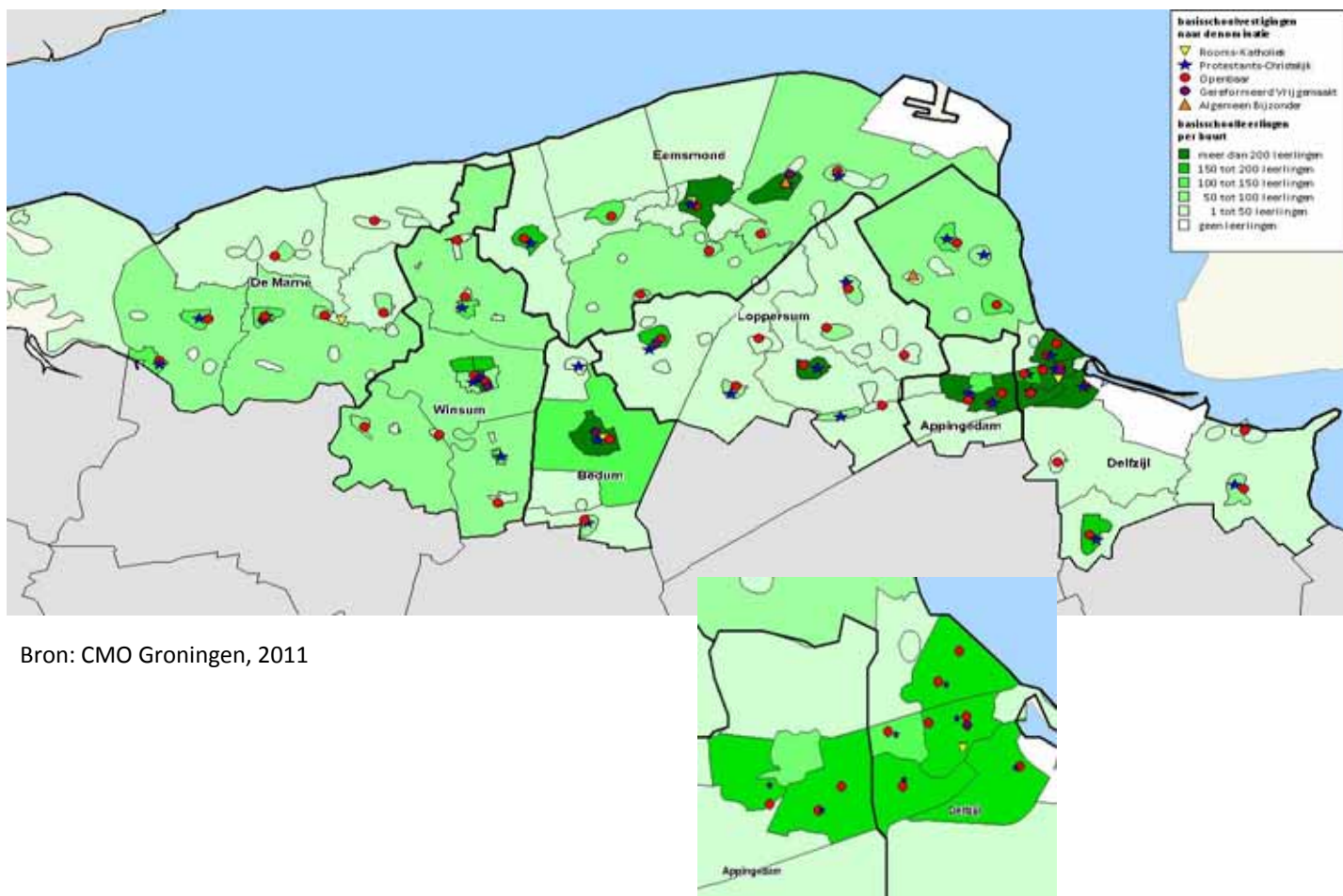
Tabel 4.3: aantal basisscholen in Noord-Groningen per gemeente, naar denominatie

	aantal	Algemeen Bijzonder	Gereformeerd vrijgemaakt	openbaar	Protestant Christelijk	Rooms- Katholiek
Appingedam	5	0	0	3	2	0
Bedum	7	0	1	2	3	1
Delfzijl	25	1	1	13	9	1
Eemsmond	14	1	1	7	4	1
Loppersum*	14	0	1	8	5	0
De Marne	12	0	1	7	3	1
Winsum	12	0	1	7	4	0
Totaal	89	2	6	47	30	4

* In Loppersum is inmiddels basisschool de Wegwijzer gesloten. Deze staat nog wel opgenomen in de tabel aangezien de gegevens betrekking hebben op het schooljaar 2009/2010

In figuur 4.3 zijn de basisschoolvestigingen per denominatie per kern weergegeven. Zoals gezegd zijn de meeste scholen openbare scholen of Protestants Christelijke scholen. Uit de figuur blijkt niet dat bepaalde kernen concentraties van een bepaalde type school hebben.

Figuur 4.3 denominatie basisscholen en leerlingen in Noord-Groningen



Bron: CMO Groningen, 2011

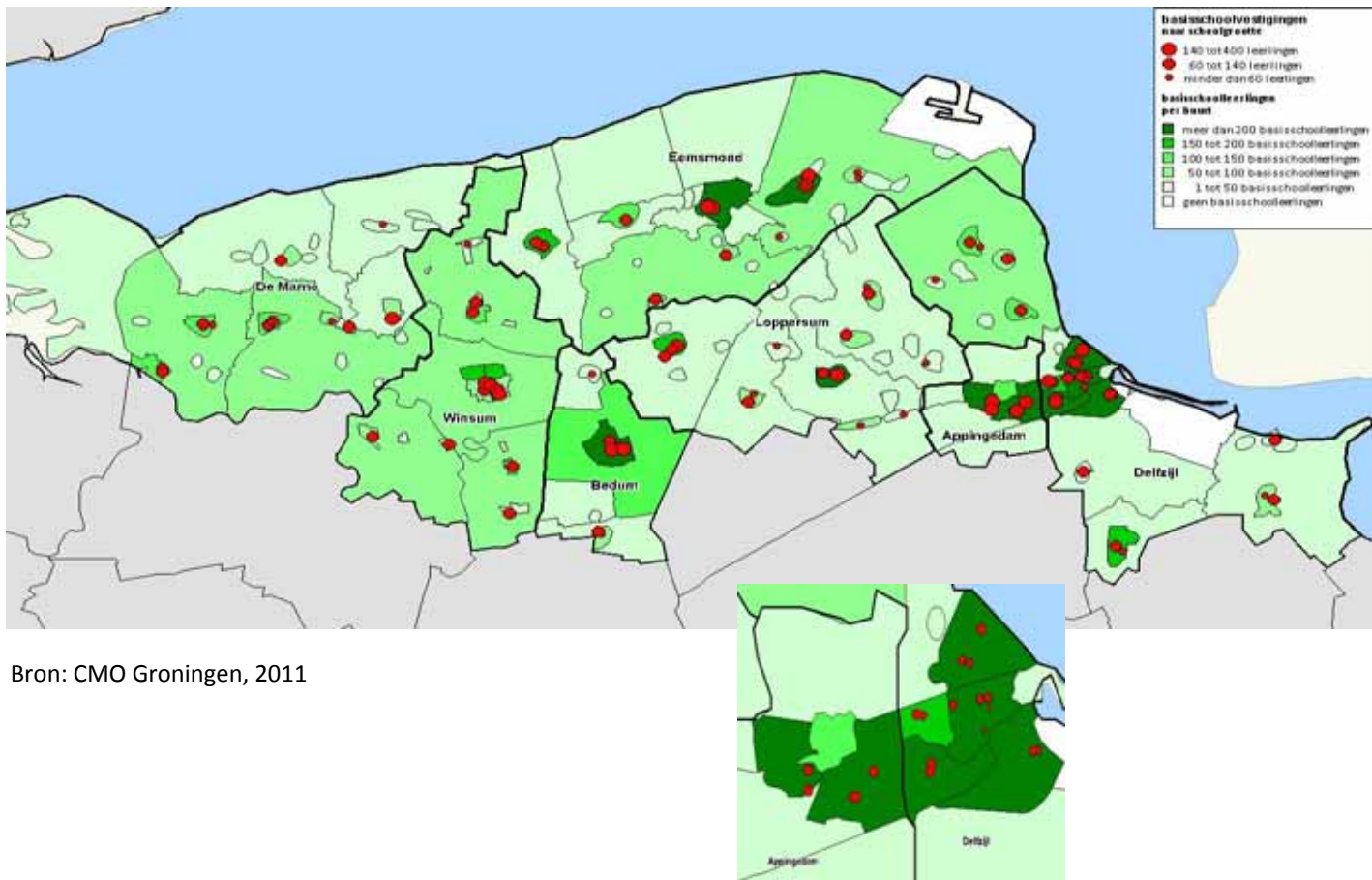
Schoolgrootte

Figuur 4.4 geeft het aantal basisscholen per kern weer en presenteert daarnaast de schoolgrootte. In de provincie Groningen zijn de basisscholen globaal te verdelen in 4 categorieën:

<60 leerlingen	kleine scholen (dit is het meest gehanteerde aantal voor klein)
60-140 leerlingen	normale scholen (gemiddeld, 140 is de landelijke bovengrens voor klein)
140-400 leerlingen	grote scholen (landelijke gezien zijn dit normale scholen)
>400 leerlingen	zeer grote scholen (landelijke gezien zijn dit grote scholen)

Zoals verwacht mag worden zijn de meeste basisscholen te vinden in of nabij de kernen. In Noord Groningen zijn geen zeer grote basisscholen te vinden. De grote en normale scholen zijn vooral geconcentreerd in de grotere kernen, zoals Delfzijl, Appingedam, Bedum, Uithuizen en Winsum. Hier bevinden zich ook de meeste basisschool leerlingen per buurt. De scholen buiten de grotere dorpskernen zijn bijna allemaal kleine scholen.

Figuur 4.4 basisschoolvestigingen en leerlingen in Noord-Groningen



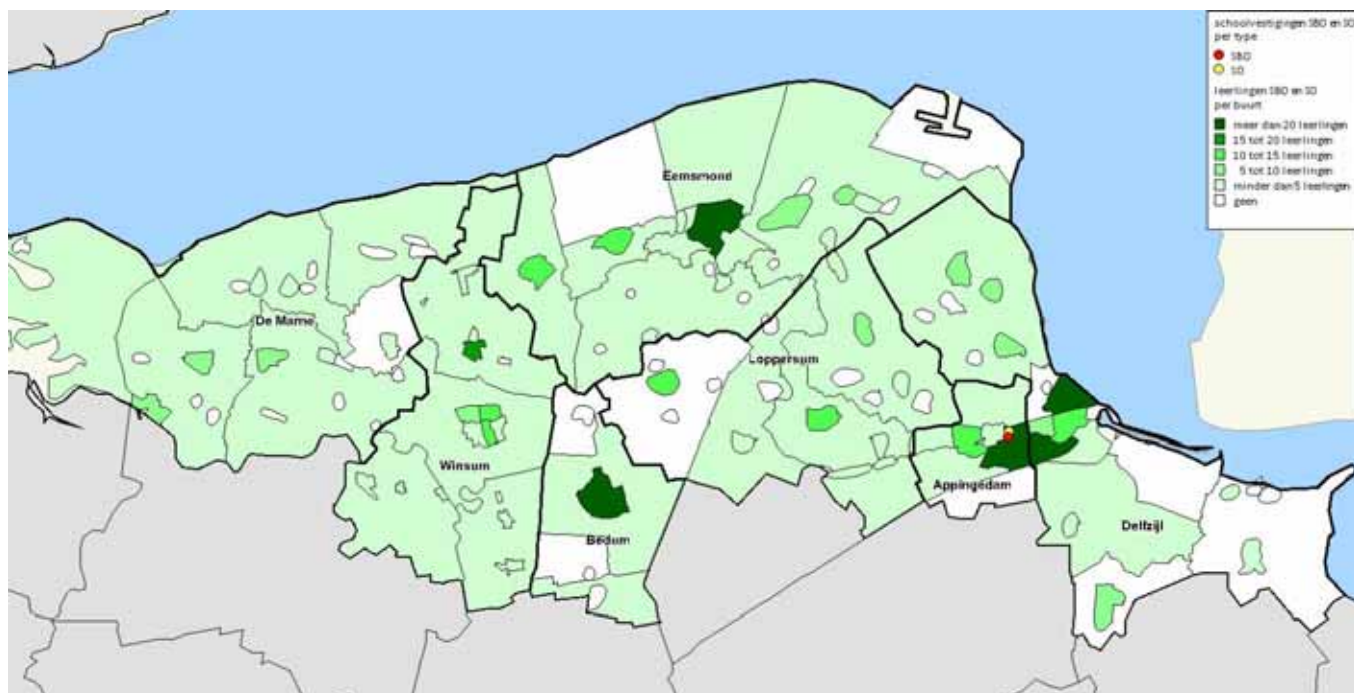
Bron: CMO Groningen, 2011

Speciaal (basis) onderwijs

Voor kinderen die het reguliere basisonderwijs niet kunnen volgen, is een overstap naar het speciaal basisonderwijs mogelijk. In principe wordt hier dezelfde leerstof aangeboden als in het reguliere onderwijs. De groepen zijn echter kleiner en er zijn meer deskundigen die de kinderen kunnen helpen zich te ontwikkelen. Speciaal onderwijs is bedoeld voor lichamelijk, zintuiglijk of verstandelijk gehandicapte leerlingen. Ook kunnen leerlingen met psychiatrische problemen of gedragsproblemen hier terecht.

Er zijn ongeveer 400 leerlingen in Noord Groningen die onderwijs volgen binnen het speciaal basisonderwijs of het speciaal onderwijs. Zoals al genoemd is er één school voor speciaal basisonderwijs en één school voor speciaal onderwijs in Appingedam (figuur 4.5). Naar deze twee scholen gaan ongeveer 150 leerlingen. De rest van de leerlingen gaan naar speciaal (basis) onderwijs buiten de regio. Zeker voor het speciaal onderwijs geldt dat niet alle leerlingen naar de school in Appingedam kunnen gaan omdat de behoeften van speciaal onderwijs leerlingen nogal verschillen en één school niet aan alle behoeften tegemoet kan komen. Zo zullen blinde kinderen niet naar de school in Appingedam kunnen omdat het onderwijs daar niet op aangepast is.

Figuur 4.5 SBO- en SO-vestigingen en leerlingen in Noord-Groningen



Bron: CMO Groningen, 2011

Buitenschoolse opvang

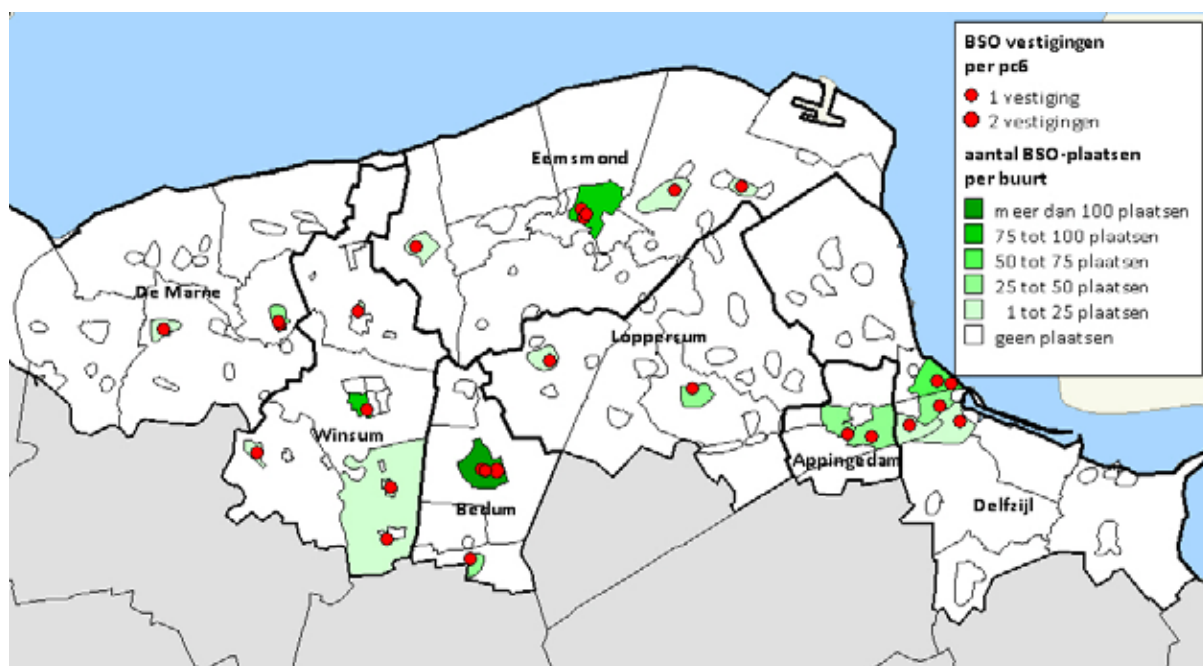
De laatste figuur in dit hoofdstuk presenteert de vestigingen van de buitenschoolse opvang en het aantal plaatsen dat daarop beschikbaar is. In totaal zijn er 28 vestigingen voor buitenschoolse opvang met 757 plaatsen (zie tabel 4.4).

Tabel 4.4: vestigingen buitenschoolse opvang en kindplaatsen per gemeente

	vestigingen	kindplaatsen
Appingedam	2	78
Bedum	5	179
Delfzijl	5	118
Eemsmond	6	136
Loppersum	2	60
De Marne	3	50
Winsum	5	136
Totaal	28	757

In de gemeente Eemsmond bevinden zich de meeste BSO's, gevolgd door de gemeenten Delfzijl, Bedum en Winsum. Direct gevolg is dat hier ook de meeste opvangplaatsen zijn. De andere gemeenten hebben 2 tot 3 vestigingen voor buitenschoolse opvang. Opvallend is dat de meeste buitenschoolse opvang nabij of op dezelfde adressen als de basisscholen of kinderdagverblijven wordt aangeboden.

Figuur 4.6 BSO-vestigingen en kindplaatsen in Noord-Groningen



Bron: CMO Groningen, 2011

4.3 Samenvattend

Zoals verwacht bevinden de meeste kinderopvang en onderwijsvoorzieningen zich in of nabij de stedelijke en dorpskernen. In totaal zijn er in Noord-Groningen 22 kinderdagverblijven met 588 kindplaatsen en 40 peuterspeelzalen met 1.427 kindplaatsen. Verder zijn er 405 geregistreerde gastouders in de regio die samen kunnen zorgen voor de opvang van 1.843 kinderen. Kinderdagverblijven en peuterspeelzalen zijn nagenoeg allen te vinden in de kernen, gastouderopvang is ook aanwezig in de landelijke gebieden.

Voor geheel Noord-Groningen zien we een aantal van 2.015 kindplaatsen exclusief gastouderopvang en een aantal van 3.860 kindplaatsen inclusief gastouderopvang. Wanneer we dit afzetten tegen de 5000 0 t/m 4 jarigen woonachtig in de regio dan zien we dat er 40 kindplaatsen per 100 kinderen beschikbaar zijn gerekend zonder gastouderopvang en 77 kindplaatsen per 100 kinderen gerekend met gastouderopvang.

In het schooljaar 2009/2010 had Noord-Groningen 89 basisscholen¹ en 2 scholen voor speciaal (basis) onderwijs. De grotere basisscholen zijn te vinden in de grotere kernen als Delfzijl, Appingedam, Bedum, Uithuizen en Winsum. Scholen buiten de grotere dorpskernen zijn bijna allemaal kleine scholen. De meeste scholen zijn openbaar of Protestants Christelijke scholen. Verder zijn er in totaal 28 vestigingen voor buitenschoolse opvang met 757 plaatsen.

1 Anno 2011 is één basisschool opgeheven

5 Toekomstige ontwikkelingen

In het kader van de bevolkingsveranderingen is het belangrijk om te kijken hoe de toekomstverwachtingen van het aantal 0 t/m 12 jarigen van invloed zullen zijn op het aanbod van de kinderopvang en het primair onderwijs. Dit hoofdstuk gaat hier op in voor de gemeenten in de regio Noord-Groningen.

5.1 Bevolkingsprognoses van 0 tot en met 12 jarigen

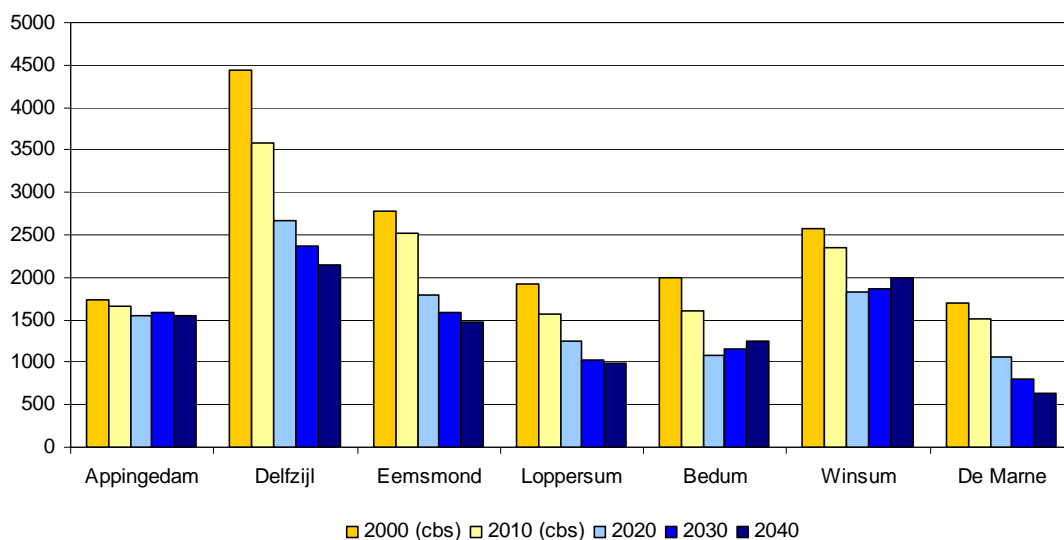
De prognoses in dit rapport zijn gebaseerd op het Primos-model (ABF Research). Voor de gemeenten Bedum, Winsum en De Marne is Primos 2010 toegepast. Voor de Eemsdeltagebieden (Delfzijl, Appingedam, Eemsmond en Loppersum) heeft de provincie Groningen echter, in samenspraak met ABF research, vastgesteld dat de Primos prognose onvoldoende rekening houdt met de omvangrijke stabiele migratieverliezen waar deze gemeenten sinds 30 jaar mee geconfronteerd zijn. Daarom heeft ABF voor deze gemeenten een correctie op het Primos-model uitgevoerd op basis van demografische gegevens per 2009 en opgebouwd uit de migratiepatronen van de laatste 10 jaar. Dit betekent dat we 2 bronnen voor de prognoses gebruiken. Direct gevolg is dat we geen toekomstverwachtingen voor de gehele regio Noord-Groningen hebben en dat we ons beperken tot gemeentelijke prognoses.

Prognoses dienen altijd met de nodige voorzichtigheid geïnterpreteerd te worden. Bij het voorspellen van toekomstige ontwikkelingen heeft men te maken met onzekerheden en naarmate de prognoses verder in de tijd liggen wordt deze onzekerheidsmarge groter. Het is daarom van belang een prognose te lezen als een indicatie van de meest waarschijnlijke bevolkingsontwikkeling. Een verdere toelichting op de prognoses staat in bijlage 3.

In figuur 5.1 staan de bevolkingsprognoses van kinderen in de leeftijd 0 t/m 12 jaar per gemeente weergegeven. In bijlage 4 staan deze prognoses per leeftijdscategorie (0 t/m 4 jarigen en 5 t/m 12 jarigen). Duidelijk wordt dat de trend van ontgroening in veel gemeenten doorzet. Behalve in de gemeente Appingedam, neemt het aantal kinderen fors af. De voorspelling is dat in de gemeenten Delfzijl, Loppersum, Eemsmond en De Marne deze dalende trend doorzet tot 2040. Indexcijfers (tabel 5.1) geven aan dat in De Marne het aantal kinderen in de toekomst het sterkst zal dalen, met een percentage van rond de 60% in 2040 ten opzichte van 2010 (van ca. 1500 naar ca. 650 kinderen). Delfzijl, Eemsmond en Loppersum laten een afname van ongeveer 40% zien.

De gemeenten Bedum en Winsum hebben na 2020 weer een stijgende lijn in het aantal kinderen. Tot 2020 zullen deze gemeenten met respectievelijk 30% (van ca. 1600 in 2010 naar ca. 1250 in 2040) en 20% (van ca. 2350 naar ca. 2000) afnemen, daarna neemt het aantal 0 t/m 12 jarigen in deze gemeenten weer iets toe. De verwachting is dat in de gemeente Appingedam het aantal jeugdigen nagenoeg gelijk blijft; hier zal het aantal kinderen met ongeveer 7% dalen in 2040 (van ca. 1650 in 2010 naar ca. 1550 in 2040).

Figuur 5.1 bevolkingsprognoses van 0 t/m 12 jarigen per gemeente (absolute aantallen)



Bron: CBS Statline, IPB-Primos 2009 (Appingedam, Delfzijl, Eemsum, Loppersum), Primos 2010 (Bedum, Winsum, De Marne)

Tabel 5.1 bevolkingsprognoses van 0 t/m 12 jarigen per gemeente (index cijfers, 2010=100)

	2000 (cbs)	2010 (cbs)	2020	2030	2040
Appingedam	104	100	93	95	93
Delfzijl	124	100	75	66	60
Eemsum	110	100	71	63	58
Loppersum	123	100	79	66	63
Bedum	124	100	68	72	78
Winsum	109	100	78	79	84
De Marne	112	100	70	53	42

Bron: CBS Statline, IPB-Primos 2009, Primos 2010

5.2 Gevolgen van de bevolkingsverandering

Voor de gevolgen van de toekomstige verwachtingen maken we onderscheid in de leeftijdscategorieën 0 t/m 4 jarigen en 5 t/m 12 jarigen.

5.2.1 0 tot en met 4 jarigen

Er is onzekerheid over de toekomst door de wijzigingen in de regelgeving en bekostiging en de verwachte groei van het deelnamepercentage. Als uitgangspunt nemen we een ongewijzigd aantal kindplaatsen.

Wanneer we het verwachte aantal 0 t/m 4 jarigen in 2020² vergelijken met het huidige aanbod kindplaatsen in de kinderopvang, dan kan een beeld worden geschetst over hoe het aanbod van de kinderopvangvoorzieningen zich in de toekomst kan ontwikkelen (tabel 5.2, vergelijk met tabel 4.2). Ook hier is het aantal kindplaatsen inclusief en exclusief de gastouders weergegeven. Bij een

² We kiezen hier voor het jaar 2020 en niet voor bijvoorbeeld 2040 omdat de onzekerheidsmarge groter wordt naarmate de prognoses verder in de tijd liggen.

ongewijzigd aantal kindplaatsen, zien we dat het aantal kindplaatsen per 100 kinderen in alle gemeenten toe zal nemen, op de gemeente Appingedam na. In Appingedam is een afname van het aantal kindplaatsen per 100 kinderen te zien, ook wanneer de gastouderopvang wordt meegenomen.

Tabel 5.2: aantal kindplaatsen (exclusief en inclusief gastouderopvang) per 100 kinderen onder de 5 jaar

	Aantal kindplaatsen (2010)		0 t/m 4 jarigen (2020)	kindplaatsen per 100 kinderen, ex go*		kindplaatsen per 100 kinderen, incl. go*	
	ex go*	Incl. go*		2010	2020	2010	2020
Appingedam	256	468	591	45	43	82	79
Bedum	228	369	369	44	62	72	100
Delfzijl	491	832	976	40	50	68	85
Eemsmond	356	681	639	42	56	80	107
Loppersum	159	425	431	30	37	80	99
De Marne	202	447	377	38	54	83	119
Winsum	323	638	618	40	52	80	103

Bron: CBS Statline, CMO Groningen

* go staat voor gastouderopvang

Nemen we het aantal kindplaatsen per 100 kinderen zonder gastouderopvang dan is te zien dat de gemeente Loppersum net als in 2010 het minste aantal heeft, namelijk 37 kindplaatsen per 100 kinderen. De gemeente Bedum zal in 2020 62 kindplaatsen per 100 kinderen hebben (een toename van 18 kindplaatsen per 100 kinderen in vergelijking tot 2010). Delfzijl zal 50 kindplaatsen per 100 kinderen hebben (een toename van 10), Eemsmond 56 (een toename van 14), De Marne 54 (een toename van 16) en Winsum zal 52 kindplaatsen per 100 kinderen hebben (een toename van 12). Deze aantallen laten zien dat er weliswaar een toename van kindplaatsen per 100 kinderen zichtbaar is in 2020, maar dat het aanbod kindplaatsen binnen de kinderdagverblijven en peuterspeelzalen zal toch levensvatbaar zijn

Bekijken we echter het aantal kindplaatsen inclusief de gastouderopvang dan is te zien dat in het merendeel van de gemeenten het aanbod van kindplaatsen in 2020 het aantal kinderen zal overstijgen (bij de aanname dat het aantal kindplaatsen gelijk blijft). Daarbij geldt wel de kanttekening dat ook kinderen ouder dan 4 jaar naar gastouderopvang kunnen gaan. Andere kanttekeningen bij deze resultaten zijn dat niet alle kinderen naar een vorm van opvang gaan en ook zijn er kinderen die buiten de regio naar opvang gaan. Het is niet bekend om hoeveel kinderen het hier gaat.

5.2.2 5 tot en met 12 jarigen

De huidige opheffingsnorm van scholen, oftewel het wettelijk bepaalde minimum aantal leerlingen, varieert in het basisonderwijs op basis van het aantal leerlingen per vierkante kilometer. Als een gebied dunbevolkt is, is de opheffingsnorm laag om de toegankelijkheid van het onderwijs ook in dunbevolkte gebieden te

waarborgen. Als een gebied dichtbevolkt is, zijn de opheffingsnormen hoger. Zo variëren de opheffingsnormen tussen minimaal 23 leerlingen per school in zeer dunbevolkte gebieden, tot maximaal 200 leerlingen per school in steden (nieuwsbericht Rijksoverheid, 2011).

Wordt de opheffingsnorm van 23 leerlingen gehanteerd dan zijn er momenteel 2 scholen in Noord-Groningen waarvan het leerlingenaantal onder deze norm ligt. Inmiddels is één school daarvan gesloten, de andere school bevindt zich in de gemeente Delfzijl. Ook deze zal per 1 augustus 2011 sluiten. In Noord-Groningen waren in het schooljaar 2009/2010 22 kleine scholen, ofwel de scholen met minder dan 60 leerlingen (tabel 5.3). Van deze 22 scholen bevinden zich er 6 in Delfzijl, 5 in Loppersum, 4 in De Marne, 4 in Eemsum en 2 in Bedum. Wanneer we de bevolkingsprognoses volgen en ervan uitgaan dat het aantal kinderen in de leeftijd 5 t/m 12 jaar daalt (zie bijlage 4) dan zullen vooral deze scholen gevaar lopen een leerlingenaantal onder de opheffingsnorm van 23 te krijgen. Verder bevinden zich in Noord-Groningen 45 middelgrote scholen (60-140 leerlingen) en 21 grote scholen (140-400 leerlingen).

Tabel 5.3: aantal basisscholen, leerlingen en grootte van de scholen, leerjaar 2009/2010

	aantal scholen	aantal leerlingen	grootte 2010		
	2010	2009/2010	klein	middel	groot
Appingedam	5	1009	0	1	4
Bedum	7	1065	2	3	2
Delfzijl	25	2347	6	15	4
Eemsum	14	1543	4	6	4
Loppersum	13	1004	5	6	2
Winsum	12	1541	1	7	4
De Marne	12	915	4	7	1
Totaal	88	9424	22	45	21

Bron: CMO Groningen

Nb. In deze tabel is basisschool de Wegwijzer weggelaten omdat deze door het lage aantal leerlingen (10) inmiddels is gesloten. Tevens zijn de 2 scholen voor SO en SBO niet opgenomen.

Tabel 5.4 geeft de verwachte grootte van de basisscholen in 2020. Het uitgangspunt is dat het aantal scholen gelijk zal blijven (1^e kolom). In de 2^e en 3^e kolom staat het aantal 5 t/m 12 jarigen voor zowel 2010 als 2020. Wanneer we deze tegen elkaar afzetten dan is in elke gemeente een procentuele afname zichtbaar (4^e kolom). Zetten we deze procentuele afname af tegen het aantal leerlingen per school in 2009/2010, dan kan per school het verwachte aantal leerlingen voor 2020 worden berekend. Hiervandaan kan vervolgens de verwachte grootte van de scholen voor het jaar 2020 worden afgeleid.

De verwachting is dat het aantal kleine scholen in 2020 zal stijgen van 22 naar 40 scholen. Daarvan zullen 3 scholen onder de opheffingsnorm van 23 leerlingen komen (1 school in Bedum en 2 in Delfzijl). Het aantal middelgrote scholen zal van 45 naar 39 dalen en het aantal grote scholen van 21 naar 9.

Tabel 5.4: verwachte grootte basisscholen in 2020

	aantal scholen		aantal 5 t/m 12 jarigen		% afname 5 t/m 12 jarigen 2010 -2020
	2010	2020	2010	2020	
Appingedam	5		1094	955	-13
Bedum	7		2358	1700	-28
Delfzijl	25		1680	1143	-32
Eemsmond	14		1034	812	-21
Loppersum	13		1085	721	-34
Winsum	12		1559	1214	-22
De Marne	12		980	681	-31

Bron: CMO Groningen, CBS Statline

	grootte 2020		
	klein	middel	groot
Appingedam	0	2	3
Bedum	2	3	2
Delfzijl	11	14	0
Eemsmond	7	7	0
Loppersum	9	3	1
Winsum	2	7	3
De Marne	9	3	0
	40	39	9

Bron: CMO Groningen, CBS Statline

5.3 Samenvattend

In Noord-Groningen daalt het aantal kinderen in de leeftijdsgroep 0 t/m 12 jaar. De voorspelling is dat deze daling in de toekomst zal doorzetten. Behalve in de gemeente Appingedam, is de verwachting dat aantal kinderen in alle gemeenten in Noord-Groningen fors afneemt. Deze bevolkingsverandering zal gevolgen hebben voor de kinderopvangvoorzieningen en onderwijsvoorzieningen.

Vergelijken we het verwachte aantal 0 t/m 4 jarigen in 2020 met het huidige aanbod kindplaatsen in de kinderopvang dan kan een beeld worden geschetst over hoe het aanbod van de kinderopvangvoorzieningen zich in de toekomst zal ontwikkelen. In 2020 zal het aantal kindplaatsen per 100 kinderen in alle gemeenten toenemen, behalve in de gemeente Appingedam. Hier is een afname van het aantal kindplaatsen per 100 kinderen te zien. Wanneer we het aanbod van de kindplaatsen zonder gastouderopvang bekijken dan lijkt het erop dat er minder kindplaatsen zullen zijn dan kinderen. Bekijken we echter het aantal kindplaatsen inclusief de gastouderopvang dan is te zien dat in 2020 in de meeste gemeenten het aanbod van kindplaatsen het aantal kinderen zal overstijgen.

Wordt uitgegaan van een daling van het aantal kinderen in de leeftijd 5 t/m 12 jaar, dan zal dit invloed hebben op de grootte van de scholen. De verwachting is dat het aantal kleine scholen in 2020 zal stijgen van 22 naar 40 scholen. Daarvan zullen 3 scholen onder de opheffingsnorm van 23 leerlingen komen. Het aantal middelgrote scholen zal van 45 naar 39 dalen en het aantal grote scholen van 21 naar 9.

6 Literatuur

- CMO Groningen (2011). De Jeugdmonitor van de Provincie Groningen. Groningen: Provincie Groningen.
- CMO Groningen (2011). Weten waar we staan. Sociaal Rapport provincie Groningen 2010. Groningen: Provincie Groningen.
- Dijkstal, H.F. en J.H. Mans (2009). Krimp als structureel probleem. Rapportage Topteam Krimp voor Groningen. Werkendam: Avant GPC.
- Expertmeeting (2010). Verslag Expertmeeting Integrale Kindercentra (project 30466). Expertisecentrum Ontwikkeling, Opvang en Onderwijs voor 0-12 jarigen.
- Introductie-essay De Sterrenschool 2.0. vijfsterren leer- en leefklimaat voor kinderen van 0 tot 12 het verbeterd Sterrenschool-concept en een implementatiehulp in één boek. Zie: www.desterrrenschool.nl
- KAW (2011). Van krimp naar kwaliteit. Inventarisatierapport voor het regionaal woon en leefbaarheidsplan Oost Groningen. Groningen: KAW architecten en adviseurs.
- Ministerie van Onderwijs, Cultuur en Wetenschappen, en Ministerie van Volksgezondheid, Welzijn en Sport (2000). Brede school, samen sterk met de jeugd. Zoetermeer: OC&W
- OECD (2006). Starting Strong II: early childhood education and care (2006)
- Onderwijsraad (2008). Een rijk programma voor ieder kind, Den Haag: Onderwijsraad.
- Regiegroep kindvoorzieningen Noord-Groningen (2011). Ruimte voor ieder kind, ruimte voor kindvoorzieningen.
- Rijksoverheid (2011). Kleine basisscholen krijgen meer tijd om te groeien. Nieuwsbericht, 01-03-2011.
- RuG, Weusthuis Associatie & CMO Groningen (2011). Wonen en leven in de Eemsdelta. Concept Regio-atlas 31 mei 2011.
- Sardes (2010). Visiedocument: een integraal kindcentrum. Klankbordgroep integraal kindcentrum.
- Sardes (2010). Op weg naar het integraal kindcentrum. Een verkenning. Klankbordgroep integraal kindcentrum, eindrapport Integraal kindcentrum.
- SCP (2010). Emancipatiemonitor 2010. De meest recente gegevens over de positie van vrouwen en mannen in Nederland. Den Haag: Sociaal en Cultureel Planbureau.
- Shonkoff, J.P. & Phillips, D.A. (2000). From neurons to neighbourhoods. The science of early childhood development. Washington: National Academy Press.
- Singer, E. & Kleerekoper, L. (2009). Pedagogisch kader kindcentra 0-4 jaar, Maarssen: Elsevier
- Taskforce Kinderopvang/Onderwijs (2010). Kinderopvang/Onderwijs Dutch Design.
- Tempelaar, E. (2010). Toekomstschets integraal kindcentrum. Afstudeeropdracht master onderwijskundig ontwerp en advisering, in opdracht van de Giralys Groep.

7

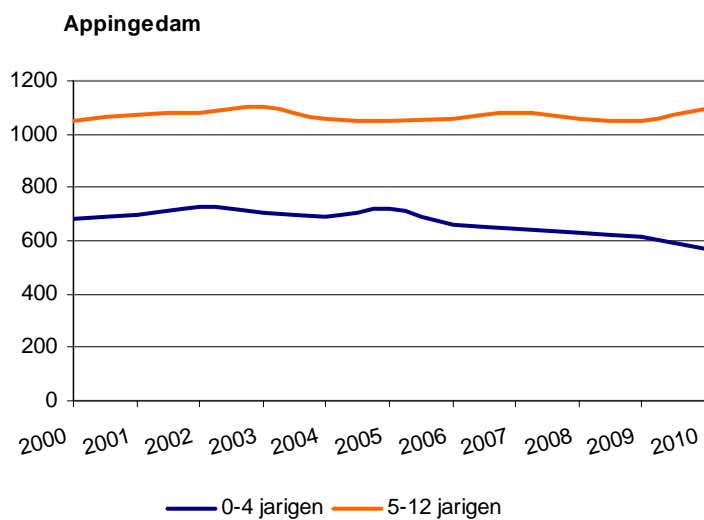
Bijlagen

Bijlage 1: Aantal inwoners naar leeftijd, absolute aantallen (2010)

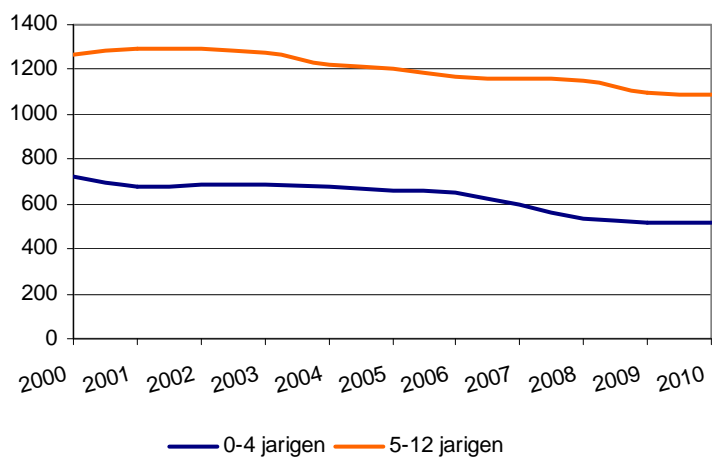
	0-19	20-34	35-49	50-64	65-74	75+	totaal
Appingedam	2592	1756	2583	2668	1261	1172	12032
Bedum	2643	1427	2322	2441	917	697	10447
Delfzijl	5781	3748	5750	5924	2966	2466	26635
Eemsumond	4036	2245	3629	3694	1510	1312	16426
Loppersum	2521	1435	2369	2503	889	735	10452
De Marne	2380	1426	2244	2543	1086	848	10527
Winsum	3691	1850	3124	3337	1184	887	14073
Noord-Groningen	23644	13887	22021	23110	9813	8117	100592
Groningen (Prov.)	128303	118401	122973	116652	48628	41711	576668
Nederland	3928334	3011823	3766286	3330218	1394507	1143821	16574989

Bron: CBS Statline

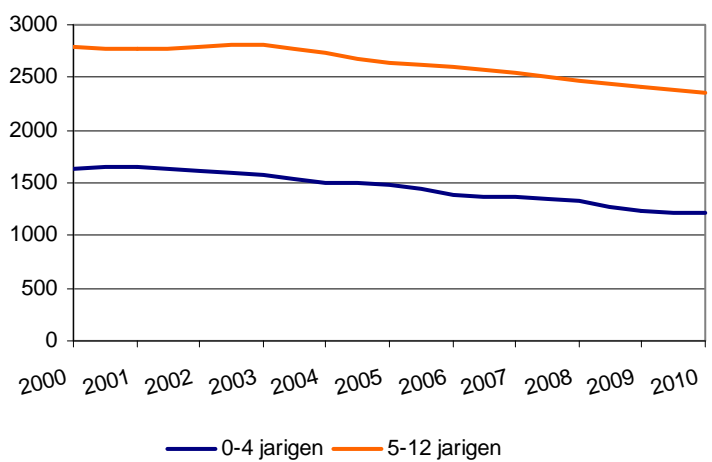
Bijlage 2: ontwikkeling van 0 t/m 12 jarigen per gemeente



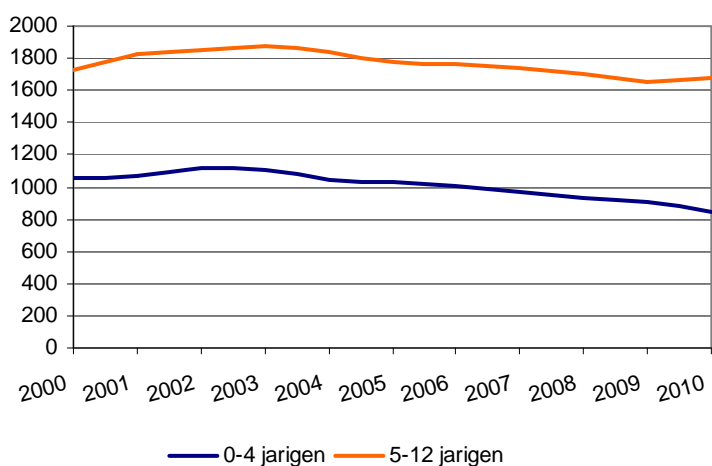
Bedum



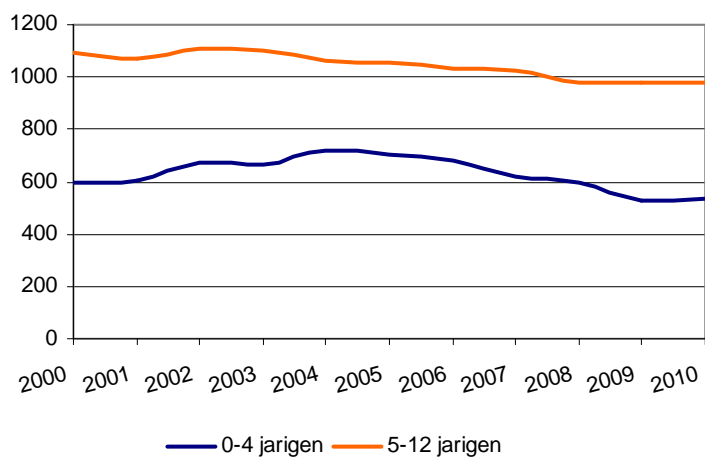
Delfzijl



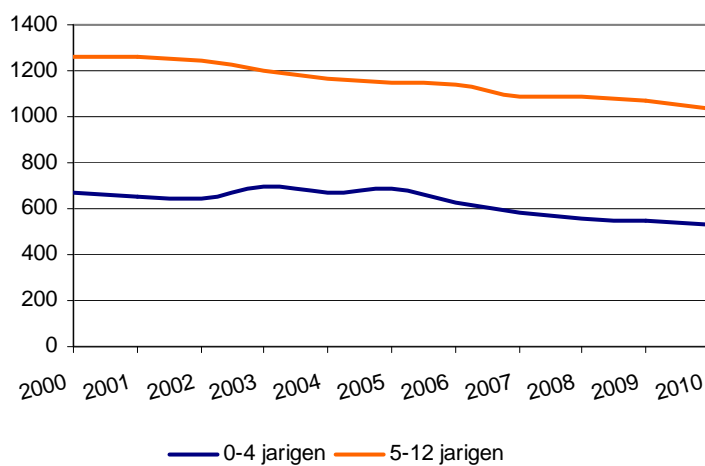
Eemmond



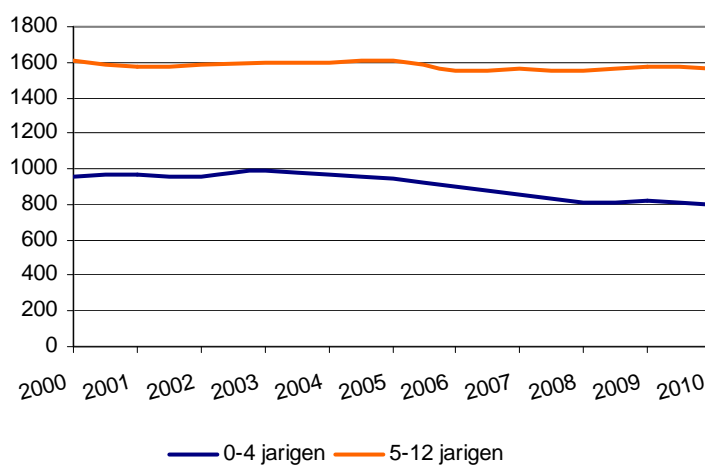
De Marne



Loppersum



Winsum



Bijlage 3: toelichting op bevolkingsprognoses

De prognoses in dit rapport zijn ontleend aan de bevolking- en huishoudenprognoses van Primos (ABF Research). Deze prognoses zijn gebaseerd op cijfers over de huidige samenstelling van de bevolking en een aantal veronderstellingen over toekomstige ontwikkelingen. Deze veronderstellingen geven een schatting van de natuurlijke bevolkingsontwikkeling (geboorte, sterfte en veroudering), de buitenlandse en binnenlandse migratie en de vorming en verandering van huishoudens. Daarnaast worden woningbouwprogramma's, zover bekend bij Primos, meegenomen bij het opstellen van de prognoses. Het maken van voorspellingen is altijd met onzekerheden omgeven. Hoewel prognoses zo zorgvuldig mogelijk worden opgesteld zullen de werkelijke ontwikkelingen hoogstwaarschijnlijk enigszins afwijken van de voorspellingen. Dit heeft tot gevolg dat de kans op afwijkingen toeneemt naarmate er naar verder gelegen prognosejaren wordt gekeken. Daarnaast is het bij prognoses vanzelfsprekend niet mogelijk om rekening te houden met onverwachte gebeurtenissen. Denk hierbij aan natuurrampen, epidemieën of terroristische aanslagen. Ten slotte kunnen veranderingen in woningbouwprogramma's grote gevolgen hebben voor de bevolkingsontwikkeling in een bepaald gebied. Programma's die worden opgesteld of aangepast na het opstellen van een prognose, hebben consequenties die niet bekend waren bij het maken van de prognose.

Ondanks de hierboven genoemde onzekerheden geven prognoses een betrouwbare indicatie van de waarschijnlijke ontwikkeling van bevolking en huishoudens, mits zij op de juiste wijze geïnterpreteerd worden. Het is hierbij van belang om rekening te houden met de volgende punten:

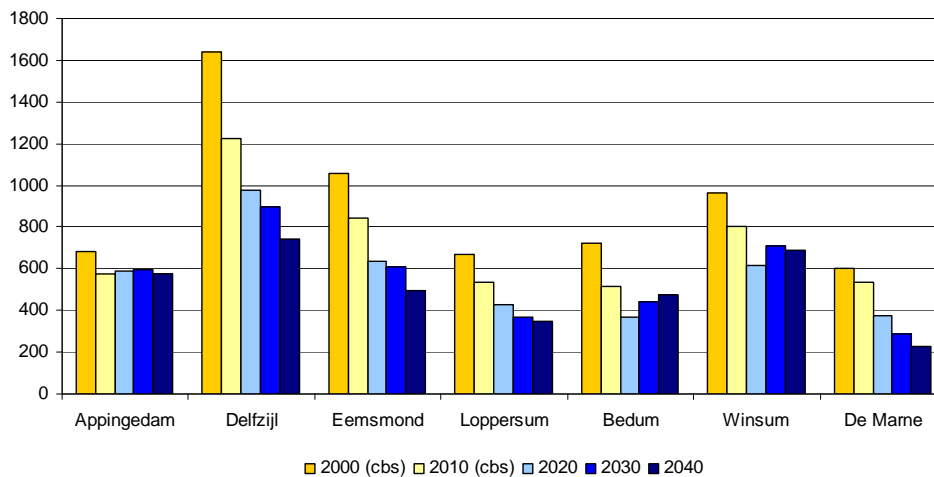
- Voor nabije prognosejaren zijn de cijfers betrouwbaarder dan voor verre prognosejaren. In nabije prognosejaren kan de ontwikkeling van absolute aantallen worden gevolgd. Bij verder weg gelegen prognosejaren worden de absolute aantallen minder betrouwbaar en is het minder zinvol naar deze absolute aantallen te kijken. Een prognose geeft in dit geval vooral een indicatie van de relatieve ontwikkeling van de aantallen over een langere periode van meerdere jaren.
- Op postcodeniveau daalt de betrouwbaarheid wat sneller met het vorderen van de prognosejaren dan op gemeenteniveau of een hoger schaalniveau.
- Aanpassingen aan woningbouwprogramma's kunnen grote invloed hebben op de bevolkingsontwikkeling in een bepaald gebied. Bij Primos kan worden opgevraagd op welk bouwprogramma een prognose voor een bepaald gebied is gebaseerd.

De uitleg in deze bijlage is gebaseerd op de toelichting bij de prognoses van Primos, te vinden via de link: <http://primos.datawonen.nl/info/AbfPrimos.html>

Verdere informatie over Primos kan gevonden worden via de volgende link: <http://www.abfresearch.nl/producten/prognoses/bevolking.aspx>.

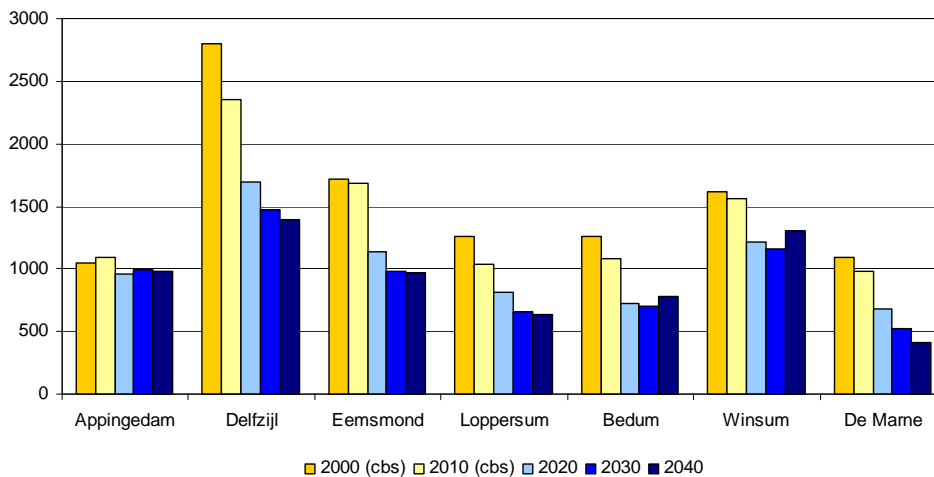
Bijlage 4: Bevolkingsprognoses per leeftijdscategorie

0 tot en met 4 jarigen



Bron: CBS Statline, IPB-Primos 2009 (Appingedam, Delfzijl, Eemsum, Loppersum), Primos 2010 (Bedum, Winsum, De Marne)

5 tot en met 12 jarigen



Bron: CBS Statline, IPB-Primos 2009 (Appingedam, Delfzijl, Eemsum, Loppersum), Primos 2010 (Bedum, Winsum, De Marne)

Colofon

Titel: Kinderopvang en basisonderwijs in Noord-Groningen
Datum: 4 juli 2011
Opdrachtgever: Schoolbesturen in Noord-Groningen; Gemeenten Appingedam, Bedum, Delfzijl, De Marne, Loppersum, Eemsum, Winsum; Provincie Groningen; Kids2b; Stichting Peuterspeelzaalwerk de Marne; Stichting Peuterspeelzalen Loppersum en het ministerie van Onderwijs, Cultuur en Welzijn
Auteurs: Carola Simon, Eddy de Tiège, Sjoukje van Dellen
Adressen: Centrum voor Maatschappelijke Ontwikkeling Groningen
Postbus 2266
9704 CG Groningen
www.cmogroningen.nl

© Copyright 2011, Centrum voor Maatschappelijke Ontwikkeling Groningen

Niets uit deze uitgave mag worden vermenigvuldigd en/of openbaar gemaakt door middel van druk, fotokopie, microfilm of op welke andere wijze ook zonder voorafgaande schriftelijke toestemming van het Centrum voor Maatschappelijke Ontwikkeling Groningen.

Voor zover het maken van kopieën is toegestaan op grond van artikel 16B Auteurswet 1912^j het Besluit van 20 juni 1974, Stb. 351, zoals gewijzigd bij Besluit van 23 augustus 1995, Stb. 471 en artikel 17 Auteurswet 1912, dient men de daarvoor wettelijk verschuldigde vergoedingen te voldoen aan de Stichting Reprorecht (Postbus 882, 1180 AW Amstelveen). Voor het overnemen van gedeelte(n) uit deze opgave in bloemlezingen, readers en andere compilatiewerken (artikel 16 Auteurswet 1912) dient men zich te wenden tot het Centrum voor Maatschappelijke Ontwikkeling Groningen.