

mooi Gronin

PROGRAMMA LANDELIJK GEBIED 3



2017 2027



MOOI GRUNN

Programma Landelijk Gebied 3

2017 - 2027

Voorwoord

In 2012 werden we als provincies verantwoordelijk voor natuur. We hebben sindsdien niet stilgezeten.

Binnen het Natuurnetwerk Nederland is bestaande grond omgezet in natuur. Inmiddels hebben we ruim 8000 hectare grond verworven en 6000 hectare ingericht.

Naast de ontwikkeling van nieuwe natuur, beschermen we de bestaande. We hebben ingezet op het behoud en de bescherming van onze Groningse karakteristieken en soorten. De groene glazenmaker, de paarse morgenster en natuurlijk de grauwe kieken-dief, die in 2016 door basisschoolleerlingen uitgeroepen is tot 'De soort van Groningen'. Omdat we educatie ook belangrijk vinden, volgden scholen tijdens de periode van stemmen een speciaal lespakket over de tien Groningse soorten. Voor het Groninger landschap hebben we tien kernkarakteristieken geformuleerd die we willen behouden en beschermen. Niet alleen oude dijken en wierden, maar ook de openheid van het landschap en de duisternis en stilte.

Maar natuur en landschap liggen niet onder een glazen stolp. De natuur in Groningen is van iedereen. Dat we natuur en landschap beschermen, betekent juist dat we duidelijke ideeën hebben over de ontwikkeling ervan en daarmee ook een groot aantal ambities. Zo moeten we voor de realisatie van het Natuurnetwerk Nederland in onze provincie nog 1800 hectare verwerven en 3900 hectare in gaan richten en beheren. We willen graag dat natuurbeheerders, boeren, bedrijven, burgers en gemeenten meer zelf organiseren. Bijvoorbeeld door samen in groepen natuur te ontwikkelen, te beheren en te benutten. Inwoners willen we actief betrekken bij de natuur en landschap in hun omgeving door groene bewonersinitiatieven te stimuleren.

Dit programma landelijk gebied loopt tot en met 2027. Tien jaar om de huidige ambities te realiseren en nieuwe te formuleren. Want Mooi Grunn is nooit af. Gelukkig maar!

Henk Staghouwer
gedeputeerde natuur en landschap

INHOUDSOPGAVE

1 Samen verder	7
1.1 Provinciaal meerjarenprogramma landelijk gebied.....	7
1.2 Wat doet het programma.....	7
1.3 Leeswijzer.....	8
2 Organisatie	9
2.1 Samen aan het werk in het landelijk gebied.....	9
2.2 Programmatisch werken en flexibel programmeren.....	9
2.3 Inzet Prolander	10
2.4 Vaststelling programma en begroting.....	10
2.5 Monitoring en rapportage.....	10
3 Beleidsmatige opgaven	11
3.1 Natuur- en landschapsbeleving, educatie en participatie.....	11
3.2 Een netwerk van nationaal belang.....	12
3.3 Het Europese natuurnetwerk, Natura 2000.....	13
3.4 Kwaliteit natuur.....	14
3.5 Biodiversiteit.....	15
3.6 Landschap.....	17
4 Ambities en instrumenten natuur en landschap	19
4.1 Inleiding beleidscyclus.....	19
4.2 Verwerven.....	20
4.3 Inrichting.....	20
4.3.1 Inrichting van geschikte leefgebieden.....	20
4.3.2 Verbinden natuur.....	20
4.3.3 Landschap.....	21
4.4 Beheer.....	22
4.4.1 Natuurnetwerk, landschap en bos- en natuurgebieden buiten het natuurnetwerk (SNL).....	22
4.4.2 Agrarisch natuur- en landschapsbeheer (ANLB).....	23
4.4.3 Provinciale beheerregelingen.....	24
4.5 Monitoring en evaluatie.....	24
4.6 Bijsturen.....	25
4.6.1 N2000 beheerplan maatregelen.....	25
4.6.2 PAS.....	25
4.6.3 Verdroging.....	26
4.6.4 Effectgerichte maatregelen.....	26
4.6.5 Faunaschade.....	26
4.7 Natuur- en landschapsbeleving, educatie en groene initiatieven.....	27
4.7.1 Nationale parken.....	27
4.7.2 Groene initiatieven.....	28
5 LEADER	29
6 Relatie met andere beleidsthema's en programma's	30
6.1 De opgaven centraal en een voorbeeld in duurzaamheid.....	30
6.2 Landbouw.....	31
6.3 Water.....	32
6.4 Recreatie en toerisme.....	33
6.5 Leefbaarheid.....	34
6.6 Bodem.....	34
6.7 Verkeer en vervoer.....	35
6.8 Opgave Wadden.....	35

7 Financiering	37
7.1 Verwerven en inrichten	37
7.1.1 Natuurnetwerk	37
7.1.2 Verbinden natuur	37
7.1.3 Landschap	39
7.1.4 Grondvoorraad	40
7.1.5 Flankerend beleid	40
7.2 Natuur en Landschapsbeheer	40
7.3 Monitoring natuur en landschap	40
7.4 Bijsturen	41
7.4.1 Natura 2000 en PAS	41
7.4.2 Biodiversiteit	41
7.4.3 Faunafonds	41
7.5 Natuur en landschapsbeleving, educatie en groene initiatieven	42
7.5.1 Nationale parken	42
7.5.2 Groene initiatieven	42
7.6 Kavelruil landbouw	42
7.7 LEADER	42
7.8 Structurele subsidierelaties	42
7.9 Europees plattelandsontwikkelingsprogramma	43
7.10 Procesgeld en bijdragen aan derden	43
7.10.1 Prolander	43
7.10.2 IPO	44
7.10.3 RVO	44
7.10.4 Proceskosten	44
8 Kader voor subsidies en overeenkomsten	45
8.1 Inleiding	45
8.2 Voorwaarden subsidies	45
8.2.1 Algemeen	45
8.2.2 Toelichting per regeling	46
9 Beleidsnota's en rapportages	48
10 Bijlagen	49
10.1 'Hoofdstructuren en elementen - de zeven landschappelijke gebieden in de provincie Groningen'	50
10.2 Europese verplichtingen in het natuurnetwerk	60
10.3 Restant opgave TOP-gebieden verdroging	61
10.4 Lijst Groninger soorten en habitats	62
10.5 Opgave inrichting en verwerving natuurnetwerk	71
10.6 Prioritering natuurnetwerk	73
10.7 Grondstrategie en instrumenten	74
10.7.1 Verwerving en functieverandering	74
10.7.2 Verkoop van gronden	75



I Samen verder

I.1 Provinciaal meerjarenprogramma landelijk gebied

Typ je op twitter #mooi grunn in, dan zie je een keur aan plaatjes van het Groninger landschap en haar natuurgebieden in verschillende weersomstandigheden. De foto's zijn gemaakt tijdens een rondje hardlopen, op weg van werk naar huis of tijdens een dagje recreëren in het Groninger landschap. De foto's laten zien hoe mensen genieten van het Groninger landschap en zijn natuur. Mede dankzij de ontwikkeling van het natuurnetwerk en de initiatieven om het landschap te behouden, ontstaat een aantrekkelijke woon-, werk en leefomgeving.

Wie aan het eind van de dag op bezoek komt in het natuurgebied Roegwold kan genieten van een prachtige zonsondergang. De kwartelkoning en porceleinhoen roepen je na, terwijl je je wandeling voortzet. Het Roegwold is een van de gebieden, waar we samen met onze gebiedspartners de verschillende wensen en ideeën op een rij hebben gezet. Het resultaat is een 1100 ha groot natuurgebied met wandel- en fietspaden, dat mede beheerd wordt door agrarische natuurverenigingen, die het natuurbeheer samen met Staatsbosbeheer hebben opgepakt. Rondom het natuurgebied is het gebruik van de agrarische gronden verbeterd door het ruilen van percelen, verbetering van de waterhuishouding en het uitvoeren van kavelverbeteringswerkzaamheden.

Het Roegwold is een van de voorbeelden waar bewoners, belangenorganisaties en overheden samen optrekken en waar vertrouwen ontstaat door samen te werken. Met de plannen, die we gezamenlijk maken, geven we een uitwerking aan de eisen van deze tijd en dragen we als goed rentmeester zorg voor de natuur en landschapskwaliteiten, die kenmerkend zijn voor onze provincie.

Dat we met deze werkwijze succes hebben, zie je niet alleen terug in de enthousiaste reacties van betrokkenen. De natuur laat zien, dat zij gebaat is bij al deze inspanningen. Spectaculaire soorten als zeearend en otter komen terug in de Groningse natuur. Deze dieren, die bovenin het voedselweb zitten en voor hun voedsel afhankelijk zijn van andere dieren, laten zien dat de Groningse natuur weer een aantrekkelijk gebied wordt om in te leven.

Met het meerjarenprogramma landelijk gebied hebben we de afgelopen jaren kunnen investeren in samen werken aan de leefomgeving van mens en dier. Met het nieuwe programma landelijk gebied zetten we deze samenwerking graag voort en geven we invulling aan onze provinciale kerntaak op het gebied van natuur en landschap.

I.2 Wat doet het programma

In het Programma Landelijkgebied (PLG 2017-2027) beschrijven we in welke opgaven we in het landelijk gebied de komende jaren gaan investeren en wat we daarvoor beschikbaar stellen. In het PLG stellen we de programmakaders voor het landelijk gebied vast in termen van doelen, prestaties, middelen en werkwijze.

Het programma richt zich op de volgende thema's

- Behoud en ontwikkeling natuur
- Behoud en ontwikkeling landschap
- Beleven en bijdragen aan natuur en landschap
- Versterking van de sociaal-economische vitaliteit van het landelijk gebied (LEADER)

In het programma vertalen we de beleidsdoelen van de provincie naar opgaven en beschikbare middelen. Projecten, die binnen de opgaven van het programma passen, komen in principe voor financiering in aanmerking. In hoofdstuk 8 kader voor subsidies en overeenkomsten wordt dat toegelicht.

Een aantal opgaven, moet volgens afspraken met bijvoorbeeld het rijk, in 2027 gerealiseerd zijn. Met een looptijd van het programma tot 2027 geven we de mogelijkheid om in te spelen op kansen en reserveren wij middelen om opgaven als bijvoorbeeld het natuurnetwerk volgens afspraak te realiseren.

Onze grootste opgave is de realisatie van het Groningse deel van het Natuurnetwerk (zie hoofdstuk 3). Vanaf 2016 moeten we nog 3.900 ha inrichten. Hiermee is een investeringsopgave gemoeid van 130 miljoen voor de restantopgave verwerving en inrichting. Na de realisatie van het natuurnetwerk zijn wij verantwoordelijk voor het beheer van 20.000 ha natuur. Daarnaast hebben wij de verantwoordelijkheid voor de biodiversiteit en de Europese Natura 2000 gebieden overgenomen van het rijk. Niet alleen natuur en landschap maken onderdeel uit van dit programma. LEADER, een onderdeel van het Europese plattelandsprogramma, is ook in het programma opgenomen. Voor de uitvoering van het programma is jaarlijks een budget benodigd van gemiddeld 25 mln.

Naarmate 2027 nadert, zullen accenten in het programma mogelijk verschuiven. Het accent in het programma zal verschuiven van verwerven en inrichten naar beheren en behoud van de natuurkwaliteit. Ontwikkelingen als bijvoorbeeld de fosfaat- en mestproblematiek, de energietransitie, de kwaliteit van bodem en water, circulaire economie, druk op de biodiversiteit vormen een greep uit de zaken, die van de provincie in toenemende mate aandacht vragen en mogelijk leiden tot aanpassingen van het huidige beleid. Veranderingen in het beleid kunnen eveneens leiden tot het verschuiven van accenten in het programma landelijk gebied. In 2021 evalueren we of en in welke mate accenten verschoven moeten worden om de ambities in te kunnen vullen.

1.3 Leeswijzer

Hoofdstuk 2 gaat in op de wijze waarop wij samen met gebiedspartners onze doelen en prestaties in het landelijk gebied willen realiseren. De programmavaststelling en begroting komen in het tweede hoofdstuk aan de orde. De beleidsopgaven, die we ons als provincie stellen op het gebied van natuur en landschap, beschrijven we in hoofdstuk 3. Op welke wijze we de beleidsopgaven natuur en landschap vertalen in ambities en instrumenten is beschreven in hoofdstuk 4. Naast natuur en landschap hebben we nog andere opgaven in het landelijk gebied. De samenhang met andere beleidsopgaven en programma's is beschreven in hoofdstuk 5 en 6. Hoofdstuk 7 beschrijft welke middelen beschikbaar zijn en hoofdstuk 8 beschrijft tot slot het kader voor subsidies.

2 Organisatie

2.1 Samen aan het werk in het landelijk gebied

Wie een reis door de tijd maakt in onze provincie ziet het landschap en de natuur om zich heen continu veranderen. We voegen steeds weer iets aan het landschap toe en passen het aan de gebruikseisen van die tijd aan. In natte, nauwelijks begaanbare gebieden legden we wijken en kanalen aan om het land te kunnen gebruiken en producten te kunnen afvoeren. Langs de randen van percelen plantten we elzensingels, we vergrootten kavels voor meer gebruiksgemak of zetten gebieden volledig op de schop omdat we turf wilden winnen, het land efficiënter wilden kunnen gebruiken of juist terug wilden geven aan de natuur.



Ook in deze tijd stellen we verschillende eisen aan ons landelijk gebied en passen we het aan, aan de inzichten van deze tijd. Als goed rentmeester willen we de karakteristieke landschappelijke waarden, die door de ontwikkelingen in het verleden zijn ontstaan, bewaren en herstellen. We dragen de zorg voor diverse dieren en planten, die bij het kenmerkende Groninger landschap horen. Tegelijkertijd willen we er werken, ondernemen, recreëren en plezierig en veilig wonen.

De verschillende eisen die we aan het landelijk gebied stellen, brengen tal van opgaven mee. Niet alleen voor de provincie, maar ook voor bijvoorbeeld gemeenten, waterschappen en belangenorganisaties. Bij het maken en uitvoeren van plannen werken wij daarom zoveel mogelijk samen met de diverse organisaties, maar ook met de bewoners van het plangebied. Waar mogelijk combineren we de diverse opgaven in één plan.

2.2 Programmatisch werken en flexibel programmeren

In het programma landelijk gebied kiezen we voor een meerjarige programmatische aanpak. De beschikbare middelen voor de diverse opgaven verspreiden we over meerdere jaren. De resultaten die we bereiken, rapporteren we jaarlijks (zie paragraaf 2.5). Als resultaten of omstandigheden daar aanleiding toe geven, is tussentijds schuiven van doelen mogelijk. Omdat zogenaamde jaarschijven niet aanwezig zijn, is de flexibiliteit groot.

Samen met onze gebiedspartners stellen we prioriteiten aan de hand van de inhoud. Zo kunnen we afstemmen op de programma's van onze partners. Op onze partners doen we een beroep om integrale opgaven gezamenlijk te financieren en subsidiemogelijkheden optimaal te benutten. In de praktijk doen zich voortdurend veelal onvoorziene kansen voor of komen we soms knelpunten tegen. Door de flexibiliteit in het programma kunnen wij goed inspelen op de kansen, die zich onder andere voor samenwerking voor doen.

Voor de realisering van onze opgaven zoeken wij zoveel mogelijk naar synergie met bijvoorbeeld het Waddenbeleid, Europees beleid en de inzet van allerlei fondsen. Op nieuwe financierings- en verwervingskansen moet snel kunnen worden ingespeeld. Ook moet het mogelijk zijn om deelprojecten 'on hold' te zetten. De programmering van het natuurnetwerk is inhoudelijk gemotiveerd, maar de werkwijze is zo flexibel als de werkelijkheid van ons vraagt.

2.3 Inzet Prolander

De uitwerking van provinciaal beleid in concrete plannen en de uitvoering van die plannen in het landelijk gebied legt de provincie neer bij Prolander. Prolander is de uitvoeringsorganisatie voor het landelijk gebied van de provincies Drenthe en Groningen. In opdracht van de provincie werkt Prolander samen met bewoners, andere overheden en belanghebbenden de plannen uit. Het programma landelijk gebied biedt het kader voor de plannen. In de Provinciale Prestatie Overeenkomst legt de provincie jaarlijks de afspraken over de diensten van Prolander vast. Deze overeenkomst stelt GS vast.

2.4 Vaststelling programma en begroting

Provinciale Staten van Groningen stellen het PLG3 vast voor de looptijd van 2017 tot en met 2027. Bij de vaststelling van de programmabegroting en tussentijdse wijzingen heeft Provinciale Staten het recht om provinciale middelen anders in te zetten. Voor de inzet van provinciale middelen binnen het PLG3 betekent dit dat jaarlijks goedkeuring van Provinciale Staten nodig is.

Het PLG3 is gebaseerd op vastgesteld beleid. Regel is dat projecten daaraan door Gedeputeerde Staten worden getoetst. Als daar aanleiding toe is, kunnen Gedeputeerde Staten voorstellen een bijstelling van het PLG3 te doen.

De interne organisatie van de provincie is erop gericht zoveel mogelijk ondersteunend te zijn aan een vlotte uitvoering. Het is onze ambitie om integrale projecten vlot tot uitvoering te brengen, door het totaal aan regels, procedures en afzonderlijke budgetten zoveel mogelijk op elkaar af te stemmen.

2.5 Monitoring en rapportage

Voor een goed verloop van de uitvoering van het PLG3, wordt jaarlijks de voortgang gemonitord en verantwoording afgelegd. Gedeputeerde Staten zijn verantwoordelijk voor de rapportages. Naast de verantwoording richting Provinciale Staten, wordt de voortgang over het natuurakkoord jaarlijks gerapporteerd aan het rijk in de landelijke rapportage “voortgangsrapportage natuur”. In 2021 evalueren we de voortgang en beschikbaarheid van middelen in het PLG3. In het eerste deel van het programma ligt de aandacht nog sterk op het verwerven en inrichten van gebieden. Naarmate 2027 nadert, zal het accent meer verschuiven naar aanvullende onderhoudsmaatregelen en beheer van de ingerichte gebieden. Bij de evaluatie van het PLG in 2021 zal worden beoordeeld of tussentijdse bijsturing nodig is op doelen en middelen.

De planning en bewaking van de financiële- en beleidsmatige voortgang van het PLG3 is verankerd in de provinciale planning- en controlcyclus. Deze cyclus bestaat uit het Koersverhaal, Voorjaarsnota, Begroting, Najaarsnota en Jaarrekening. Gedeputeerden Staten nemen de uitvoering ter hand en leggen jaarlijks verantwoording af aan Provinciale Staten. Daarnaast kunnen de ontwikkelingen gevolgd worden met de digitale monitor (www.monitorgroningen.nl). Met de digitale Monitor rapporteert Gedeputeerde Staten inhoudelijk en financieel aan Provinciale Staten over de voortgang van de realisatie van de beleidsdoelen, doelstellingen en de inzet van financiële middelen, zoals opgenomen in de begroting.

Het Besluit Begroting en Verantwoording (BBV) is het verplichte kader waarbinnen de provinciale cyclus en de bijbehorende documenten vorm krijgen. We leggen de prestaties en budgetten vast op productniveau. Flexibiliteit en consistentie zijn hiermee gewaarborgd.

3 Beleidsmatige opgaven

In het programma landelijk gebied vertalen we de beleidsdoelen van de provincie naar opgaven en beschikbare middelen. In dit hoofdstuk lichten we toe welke beleidsopgaven we ons als provincie stellen op het gebied van natuur en landschap.

3.1 Natuur- en landschapsbeleving, educatie en participatie

Of je nu vanuit je tuin geniet van de reeën, even komt uitwaaien, een handje bramen komt plukken of helpt met het onderhoud van de paden, natuur is in Groningen overal om je heen. Wij vinden het belangrijk dat iedereen van de natuur en het landschap kan komen genieten en, voor wie wil, kan helpen in het beheer van natuur en landschap en het behoud van planten en dieren.

Wij willen de beleving van natuur en landschap stimuleren en Groningers actief betrekken bij het onderhoud van natuur. Bijvoorbeeld door zich actief in te zetten voor het behoud van dorpsbosjes. Wij hechten aan de mogelijkheid voor iedereen om natuur- en landschap te kunnen beleven, er aan deel te kunnen nemen of nog meer erover te weten te komen.

*Maaien Sylroedepad
door De Zijlen*

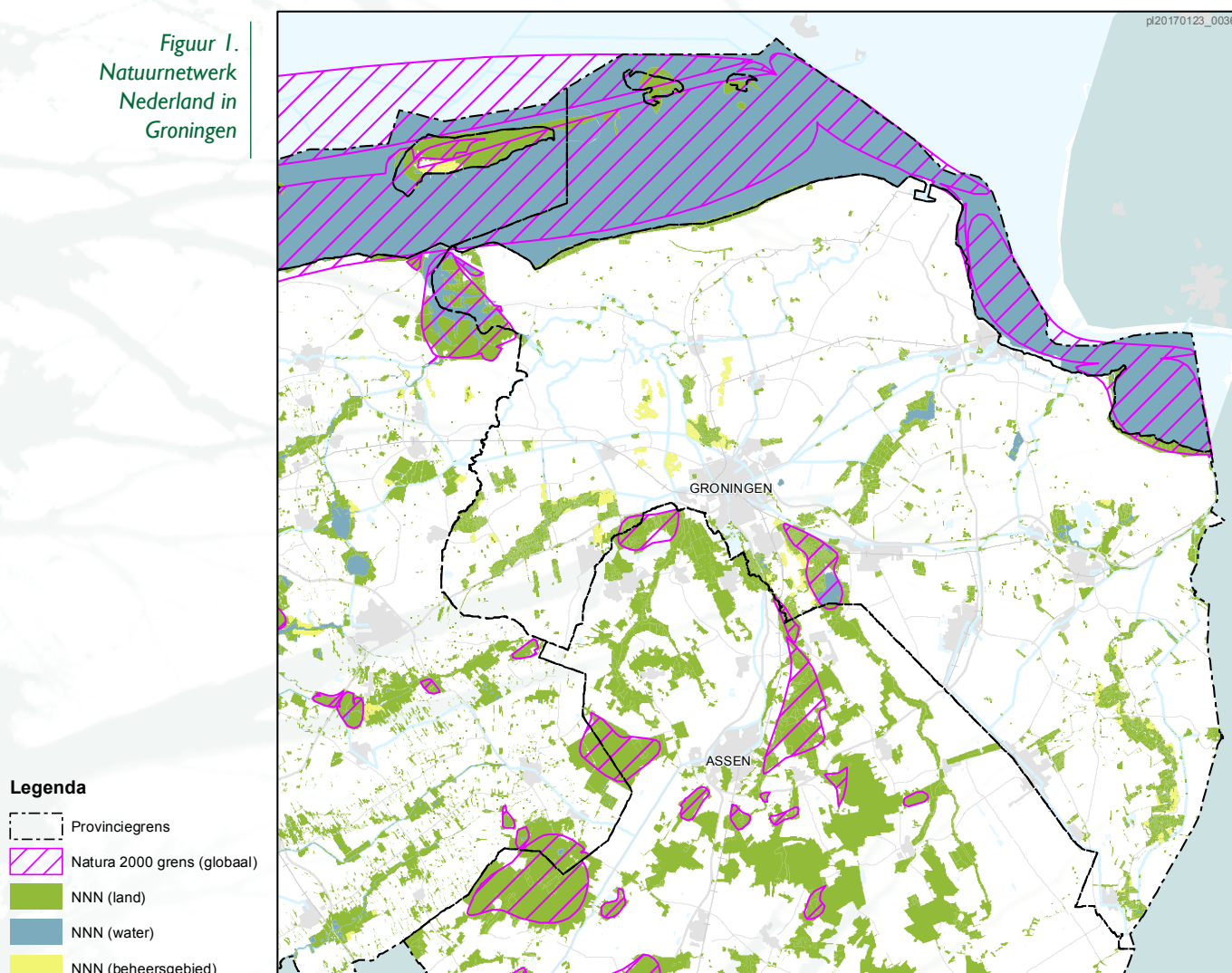


3.2 Een netwerk van nationaal belang

Eén van de belangrijke pijlers van ons natuurbeleid is het natuurnetwerk. Wij streven daarbij naar natuur en landschap, waar iedereen van kan genieten met respect voor de omgeving. In het natuurnetwerk zijn bestaande, verspreid liggende natuurgebieden met nieuw te ontwikkelen natuurgebieden verbonden. De ontwikkeling van een robuust natuurnetwerk maakt het mogelijk om natuurwaarden beleefbaar te maken. Plant, dier en mens kunnen ongestoord van het ene naar het andere natuurgebied verplaatsen. De robuustheid vinden we belangrijk, omdat het de kans op verstoring van kwetsbare natuur of milieus verkleint.

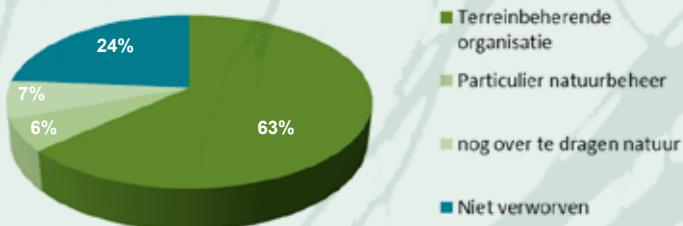
Door het inrichten van robuuste gebieden, zijn we in staat efficiënte en duurzame beheersbare gebieden te creëren. Binnen deze gebieden is de waterhuishouding afgestemd op de wensen en de vereisten van de natuur. Ons provinciale natuurnetwerk maakt onderdeel uit van het Natuur Netwerk Nederland (NNN) (figuur 1)

Figuur 1.
Natuurnetwerk
Nederland in
Groningen

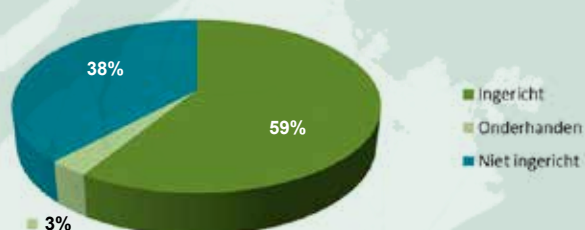


In de provinciale omgevingsverordening is de ligging van het natuurnetwerk aangewezen. Figuur 1 laat de ligging van bestaande kernen, nog te ontwikkelen gebieden en ecologische verbindingen zien. Met het natuurnetwerk realiseren we ongeveer 10.000 ha nieuwe natuur. Volgens landelijke wetgeving mag het totaal oppervlak aan te realiseren nieuwe natuur niet kleiner worden. In de afgelopen jaren zijn al ruim 8000 ha verworven en 6000 ha ingericht. De komende 10 jaar staan we voor de opgave om de laatste ca. 1800 ha te verwerven en de laatste ca. 3900 ha in te richten en te

RESTANT OPGAVE VERWERVING NATUURNETWERK



RESTANT OPGAVE INRICHTING NATUURNETWERK



Figuur 2 Restant opgave verwerving en inrichting natuurnetwerk op 1 januari 2016

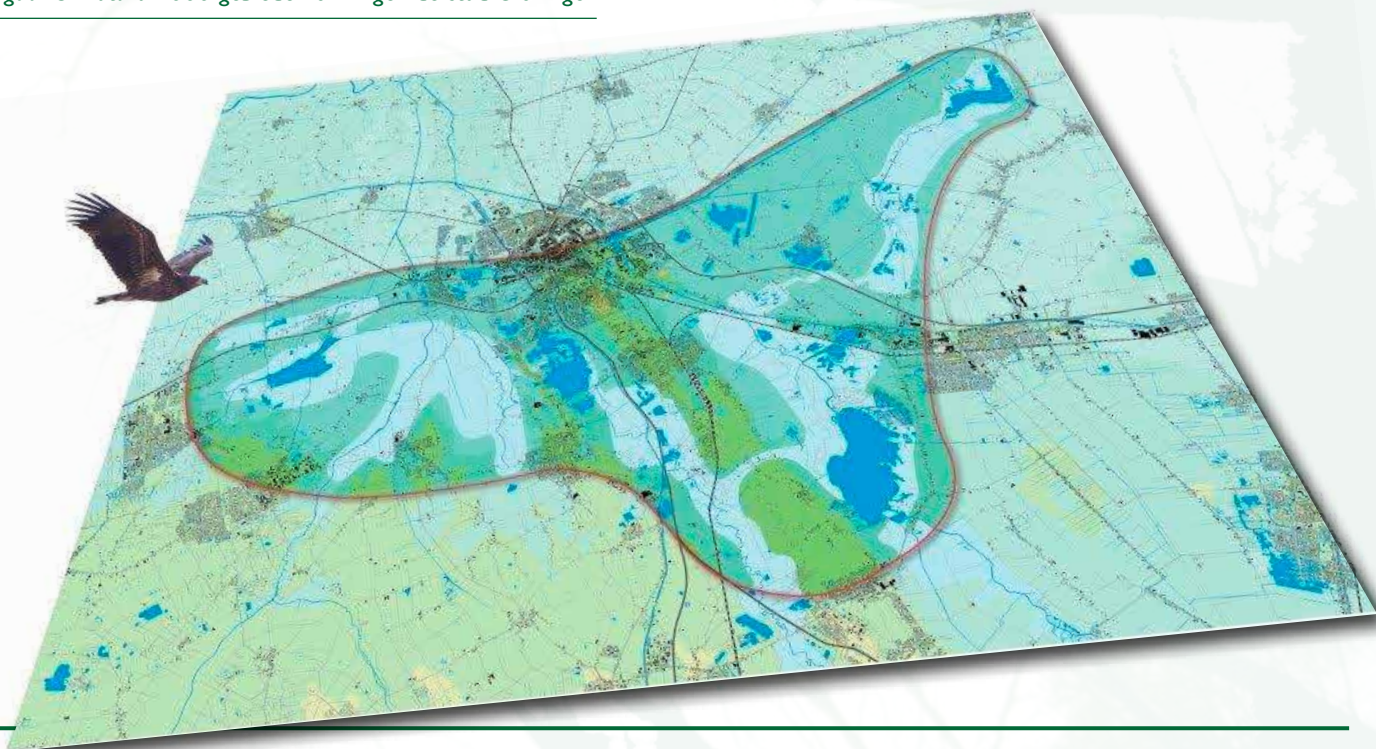
beheren. In figuur 2 is te zien hoeveel nieuwe natuur (in blauw) wij vanaf 1 januari 2016 nog denken te verwerven en in te richten. Bijlage 3 laat zien om welke gebieden het gaat.

Het natuurnetwerk vormt samen met de verspreid door onze provincie liggende overige natuur en bosgebieden het leefgebied voor tal van soorten. In de natuurgebieden vinden zij voedsel, rust en mogelijkheden om zich voort te planten. In de natuurgebieden dragen wij zorg voor unieke milieuomstandigheden, die daarbuiten weinig voorkomen.

3.3 Het Europese natuurnetwerk, Natura 2000

Een deel van ons natuurnetwerk maakt onderdeel uit van het Europese natuurnetwerk Natura 2000. Dat de Waddenzee/Eems-Dollardestuarium en omgeving van internationaal belang is, is bij de meeste mensen wel bekend. Figuur 3 laat zien dat de stad Groningen eveneens omgeven is door natuurgebieden van internationale betekenis. De gebieden Leekstermeer, Drentse Aa en Zuidlaardermeer vormen een groene horizon van internationaal waardevolle moerasgebieden rond de stad. Onze partners brengen dit gebied onder de naam Groeninge onder de aandacht. Ook het in Westerwolde gelegen Lieftingsbroek en het Lauwersmeer zijn onderdeel van het Natura 2000 netwerk.

Figuur 3 Natura 2000 gebieden omringen de stad Groningen



Natura 2000 is de overkoepelende naam voor gebieden, die worden beschermd vanuit de Europese Vogel- en Habitatrichtlijn. Volgens deze Europese richtlijnen moeten lidstaten specifieke diersoorten en hun natuurlijke leefomgeving beschermen om de biodiversiteit in Europa te behouden. Voor Nederland gaat het om ruim 160 gebieden. In Groningen maken 6 gebieden deel uit van het Natura 2000 netwerk. Onze Natura 2000 gebieden zijn aangegeven in bijlage 2.

Niet alleen in deze Europese natuurgebieden, maar ook daarbuiten hebben we een speciale verantwoordelijkheid voor het behoud en herstel van door Europa aangewezen soorten en levensgemeenschappen (zie ook paragraaf 3.5). Over hoe het gaat met deze soorten en gebieden leggen wij verantwoording af aan het rijk en de Europese Gemeenschap. Plannen voor het behoud en herstel van Europese natuurgebieden leggen wij, samen met het rijk, vast in Natura 2000-beheerplannen.

3.4 Kwaliteit natuur

Met het aanleggen van een robuust natuurnetwerk willen we de (negatieve) invloeden van buiten zoveel mogelijk beperken. In een landschap, waarin je verschillende functies en gebruiksvormen naast elkaar een plek wil geven, zijn invloeden van buitenaf niet altijd tegen te gaan. Naast het inrichten en beheren van gebieden, moeten we af en toe extra ingrijpen. Door bij te sturen, behouden we de gewenste kwaliteit van de natuur en de gewenste milieu-omstandigheden. Je kan daarbij denken aan bijvoorbeeld het opheffen van verdroging, het verbeteren van de waterkwaliteit of het verminderen van de invloed van stikstof-neerslag uit de lucht.

Verdroging

Planten en dieren stellen verschillende eisen aan water. De één profiteert van water uit de grond, de ander van regenwater en weer een ander van brak of zout water. Voor een goede afstemming van de waterhuishouding op de functies zijn aaneengesloten gebieden nodig. Dit realiseren wij met de inrichting van het natuurnetwerk. De Toestand van Natuur en Landschap (provincie Groningen) van 2014 liet zien dat nog niet overal de waterhuishouding voor de natuur optimaal is. Eén van de conclusies uit de Toestand is dat in een aantal natuurgebieden een hoger en meer natuurlijker waterpeil gewenst is: lager in de zomer en wat hoger in de winter.

In bijlage 3 hebben wij aangegeven in welke gebieden wij met voorrang maatregelen tegen verdroging willen nemen. Dit is de zogenaamde TOP-lijst, die ook in de vorige programma's werd gehanteerd.



Hermeandering beek

Waterkwaliteit

Samen met waterschappen en gemeenten werken wij aan het verbeteren van de kwaliteit van het water. De provincie is verantwoordelijk voor het diepe grondwater, de waterschappen voor het ondiepe grondwater en oppervlaktewater. Gemeenten zijn verantwoordelijk voor het stedelijk waterbeheer.

De te behalen doelstellingen zijn geformuleerd in de Europese Kaderrichtlijn Water (KRW). De toestand, doelen en de voortgang van de maatregelen van de KRW-wateren staan beschreven in zogenaamde factsheets die door ons en de waterschappen zijn opgesteld. In 2027 moeten de doelstellingen ter verbetering van de waterkwaliteit gehaald zijn. Wij en de waterschappen leggen aan de Europese Gemeenschap verantwoording af over de waterkwaliteit door middel van de stroomgebiedbeheerplannen, die onder andere, op basis van de factsheets door het Rijk opgesteld worden. In bijlage 2 is aangegeven welke gebieden binnen het natuurnetwerk een KRW-verplichting hebben. Maatregelen ter verbetering van de waterkwaliteit, binnen het natuurnetwerk, combineren wij zoveel mogelijk met de inrichting van nieuwe natuurgebieden. Daarmee verbeteren we de milieuomstandigheden voor de gewenste natuur.

Programmatische Aanpak Stikstof (PAS)

Uit de lucht slaat de voedingsstof stikstof neer. Ook in gebieden, waar we juist zo weinig mogelijk voedingsstoffen willen. Bijvoorbeeld omdat we daar natuur willen, die afhankelijk is van voedselarme omstandigheden. Landelijk zijn afspraken gemaakt over de hoeveelheid stikstof, die we mogen produceren (bijvoorbeeld door industrie, wegen, landbouw). Binnen die afgesproken hoeveelheid zit een deel economische ontwikkelruimte voor bijvoorbeeld uitbreiding van wegen of agrarische bedrijven. Door herstelmaatregelen te nemen, is de invloed van stikstof minder groot. Welke maatregelen dit zijn, is landelijk vastgelegd in de beheerplannen Natura 2000. Deze methode noemen we de programmatische aanpak stikstof (PAS). Volgens het principe van de PAS ontstaat ruimte voor economische ontwikkeling en wordt tegelijkertijd de negatieve invloed op natuur verminderd.

3.5 Biodiversiteit

Met de inrichting van natuurgebieden bieden we alle, ook de meest kwetsbare soorten een plek om te leven. Maar natuur is overal. Voor de grutto in het boerenland, de pinksterbloem in een nat overhoekje, de bijen in de bermen of de ringmus in het struikje langs de weg, zou een plaats moeten zijn in ons landelijk gebied.

In de beleidsnota natuur “Groningen Groen van Wad tot Westerwolde” geven wij aan, dat wij hechten aan een groen-blauwe dooradering. De kleine elementen in het landschap als een dorpsbosje, overhoekje, wegbepanting of mare met kruidenrijke oever zijn van grote betekenis voor de planten en dieren in het landelijk gebied.

Naast de waarde van landschapselementen en natuurgebieden, hechten we in Groningen aan de natuurwaarden op het boerenbedrijf. Het agrarisch natuurbeheer in speciale kerngebieden richt zich speciaal op de voor Groningen karakteristieke weide- en akkervogels.

Niet alleen de weide- en akkervogels zijn karakteristiek voor Groningen. Voor alle soorten hebben we vanuit de Europese en nationale wetgeving een zorgplicht. Van de lidstaten en daarmee de provincie wordt gevraagd er voor te zorgen dat deze soorten niet verder achteruit gaan. In de aanvullende Natuurvisie provincie Groningen (2016) beschrijven we voor welke soorten en leefgebieden we extra beleid hebben. Deze “Groninger soorten” zijn in Europees verband vaak kwetsbaar. In Groningen zijn dit bijvoorbeeld de otter, groene glazenmaker, grauwe kiekendief of verschillende vlermuizen. In bijlage 4 is een overzicht opgenomen van de “Groninger soorten”. Voor het behoud van deze soorten kan gedacht worden aan het herstellen van groen/blauwe dooradering, het opheffen van barrières of het verbeteren van het leefgebied.



Grauwe kiekendief wint verkiezing

‘De soort van Groningen’



18 november 2016

De grauwe kiekendief heeft de verkiezing ‘De soort van Groningen’ gewonnen. De groene glazenmaker eindigde als tweede, de paarse morgenster als derde. De winnaar werd verkozen door leerlingen van basisscholen, die tijdens de finalebijeenkomst in het provinciehuis een presentatie gaven over de drie soorten. De presentatie over de winnende soort werd gegeven door leerlingen van basisschool Noorderbreedte uit Delfzijl. Zij mogen op excursie door het leefgebied van de grauwe kiekendief.

Finale

De finalebijeenkomst werd bijgewoond door zo'n 150 kinderen, van 6 basisscholen uit onze provincie. De presentatie van de bijeenkomst was in handen van boswachter Arjan Postma (bekend van tv) en gedeputeerde Henk Staghouwer. Er werd uitgebreid stilgestaan bij de eigenschappen van de grauwe kiekendief, paarse morgenster en groene glazenmaker. Zo kregen de kinderen de kans hun presentatie te laten zien, die zij samen met natuurorganisaties hadden voorbereid. Ook de filmpjes, die deel uitmaakten van het lespakket op de scholen, werden vertoond. Na afloop van de presentaties konden de kinderen hun stem uitbrengen, door in een vak van een van de drie soorten te gaan staan. In het vak van de grauwe kiekendief stonden uiteindelijk de meeste kinderen.

Stemmen

Voorafgaand aan de finalebijeenkomst konden Groningers een aantal weken lang hun stem uitbrengen op tien genomineerden soorten, waarna drie soorten overbleven. Naast de grauwe kiekendief, paarse morgenster en groene glazenmaker waren genomineerd: de waterspitsmuis, de steenbraam, de ruige dwergvleermuis, de visdief, het vosje, de blauwborst en de bot. In totaal werd er meer dan 2.500 keer gestemd. Tijdens de periode van stemmen volgden scholen in de provincie Groningen een speciaal samengesteld lespakket over de tien soorten.



Soms gaat een soort overheersen, omdat de leefomstandigheden zo gunstig zijn, of omdat andere soorten de concurrentie niet aankunnen. Met de decentralisatie van de natuurtaken in 2013 hebben wij de taak gekregen om beleid uit te voeren voor ongewenste (exotische) invasieve soorten of het inperken van soorten. In de aanvullende Natuurvisie provincie Groningen (2016) en de beleidsnotitie Flora&Fauna (2017) geven wij hier invulling aan.

3.6 Landschap

Het karakteristieke cultuurlandschap is een van de grote krachten van onze provincie. Er valt veel te zien en te beleven. Dit gevarieerde landschap willen we vitaal houden en waar nodig versterken en ontwikkelen. Zowel voor zijn bewoners, de planten en dieren als uit economisch oogpunt. In de 'Beleidsnotitie over de ontwikkeling van het landschap van de provincie Groningen' (2014) is een toekomstbeeld over het Groninger Landschap opgetekend. Kern van dat toekomstbeeld is dat het een dynamisch landschap is, waarin de eigenheid van de verschillende gebieden behouden is. Het is een toekomstbeeld van een landschap, waarin mensen zich thuis voelen en waar zij zelf aan bij kunnen dragen.

Om het landschap te beschrijven, hebben wij de provincie opgedeeld in zeven verschillende gebieden, met elk zijn karakteristieken (figuur 4). Zo hebben we de openheid in het Oldambt, de beslotenheid in Westerwolde, het coulissenlandschap in het Zuidelijk Westerkwartier en de rationale verkavelingsstructuur in de Veenkoloniën. Elk gebied heeft zijn eigen hoofdstructuur, welke is opgebouwd uit verschillende landschappelijke elementen. In het Oldambt zijn de groene linten een belangrijke, opvallende structuur, bestaande uit wegbepanting en slingeruinen. De Veenkoloniën, die ook bekend staan om de openheid, hebben een andere bepalende hoofdstructuur. Hier vormen de kanalen en wijken de eyecatchers in het landschap, hier en daar versterkt door kenmerkende bruggen of sluizen. Deze structuren en elementen geven aan ieder gebied hun eigen identiteit. Bijlage I 'Hoofdstructuren en elementen- de zeven landschappelijke gebieden in de provincie Groningen' beschrijft de verschillende landschapstypen.

Naast deze landschappelijke kwaliteiten, is er ook een grote variatie aan cultureel erfgoed binnen de provincie. Rijksmonumenten, gemeentelijke monumenten, stads- en dorpsgezichten en veel beeldbepalende en karakteristieke panden. Dit erfgoed vormt samen met de landschappelijke ligging een geheel, waardoor de cultuurhistorie van het landschap, nu nog steeds, goed leesbaar is. De samenhang tussen erfgoed en landschap, de ruimtelijke kwaliteit willen we voor de toekomst behouden. Het behouden van de landschappen is belangrijk, maar daarnaast moet het ook ruimte blijven bieden voor nieuwe ontwikkelingen. Door daar samen te werken waar mogelijk en waar zowel landschap als Erfgoed en Ruimtelijke Kwaliteit een plus kunnen behalen, kunnen we het beste de identiteit van het Groninger landschap versterken en behouden voor de toekomst.



Als hulpmiddel hebben wij de Kwaliteitsgids (www.kwaliteitsgidsgroningen.nl) gemaakt waarin wij waarden beschrijven en vooral inspiratie willen geven voor ontwikkelingen in het landschap. Met de Kwaliteitskaart (figuur 4) geven wij de aan het aardoppervlak zichtbare, historisch gegroeide landschappelijke hoofdstructuur van Groningen weer. Op de kaart (figuur 4) onderscheiden we 7 gebieden, waarin de onderliggende landschapselementen samen een eigen karakter geven aan het gebied.

Bescherming, behoud en waar nodig herstel van het landschap zijn niet altijd vanzelfsprekend. Met de ondertekening van het landschapsconvenant hebben wij met onze gebiedspartners afgesproken op welke wijze wij zo effectief mogelijk kunnen samenwerken, hoe we omgaan met burgerinitiatieven, op welke wijze we kennis delen en op welke wijze we de financiering (voor de langere termijn) willen regelen. Niet alleen herstel is van belang maar ook duurzaam onderhoud is van groot belang zodat het verhaal van het landschap ook behouden blijft voor komende generaties

Figuur 4 Kwaliteitskaart landschap

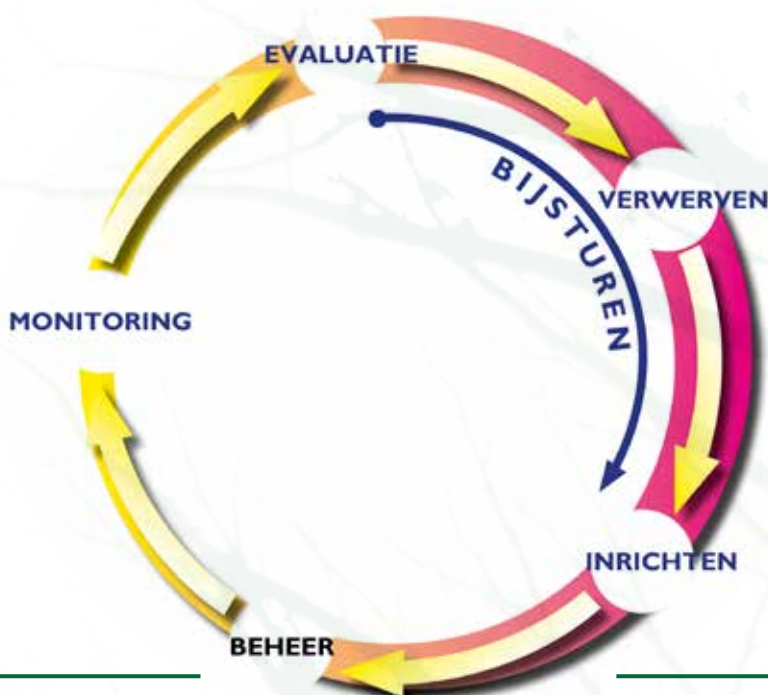


4 Ambities en instrumenten natuur en landschap

4.1 Inleiding beleidscyclus

In het PLG vertalen wij de beleidsmatige opgaven voor natuur en landschap naar ambities en middelen. We geven aan welke onderwerpen of gebieden prioriteit krijgen en of we een fasering willen aangeven. De afgelopen jaren hebben we veel aandacht besteed aan het verwerven en inrichten van nieuwe natuurgebieden. De eerstkomende jaren zal daar nog veel aandacht naar uitgaan. Naarmate de inrichting van het natuurnetwerk vordert, zal het accent van het programma meer verschuiven naar het behouden van een goede kwaliteit door beheer en aanvullende inrichtingsmaatregelen ten behoeve van natuur. Voor landschap is de (door)ontwikkeling en beheer meer een constante factor en voorzien wij geen verschuiving. Bij nieuwe landschapsprojecten blijven wij aandacht houden voor duurzame instandhouding en daarmee ook het beheer ervan.

Figuur 5 beschrijft de cyclus, waarin we met het PLG werken. We dragen zorg voor robuuste natuurgebieden, die met elkaar verbonden zijn door te verwerven en in te richten naar de gewenste milieu-omstandigheden. De ingerichte natuurgebieden en de bestaande natuur verspreid over onze provincie willen we zorgvuldig laten beheren. Samen met onze gebiedspartners volgen we de ontwikkeling in natuur en landschap. Biedt het gevoerde beheer of de inrichting het gewenste resultaat? Soms moeten we bijsturen, omdat het anders uitpakt dan we hadden gedacht, omdat er ontwikkelingen van buitenaf zijn of omdat de invloed van buitenaf een ongewenste invloed heeft en we de gewenste milieu-omstandigheden weer moeten herstellen. Al die stappen zijn onder andere mogelijk dankzij de inzet van particulieren, vrijwilligers en onze gebiedspartners. In dit hoofdstuk beschrijven we op welke wijze we de verschillende stappen zetten.



Figuur 5 Beleidscyclus

4.2 Verwerven

Binnen het natuurnetwerk is nog niet alle grond duurzaam beschikbaar voor natuur. Voor het duurzaam beschikbaar krijgen van gronden voor natuur, zijn er verschillende mogelijkheden. De bekendsten zijn het verwerven van gronden en het ruilen van percelen. Na het inrichten van deze gronden leveren wij de gronden door aan een eindbeheerder. Een andere mogelijkheid is het realiseren van natuur op particulier eigendom. Particulieren kunnen onder bepaalde voorwaarden subsidie aanvragen voor inrichtingsmaatregelen en waardevermindering van hun grond. Bijlage 5 laat zien welke opgave er nog ligt voor het realiseren van het natuurnetwerk. Hier is te zien dat er nog een belangrijke opgave in het Zuidelijk Westerkwartier ligt. Wij zullen de komende jaren voorrang geven aan onder andere de gebieden in en rond Natura 2000 en het Zuidelijk Westerkwartier (bijlage 6). Vanzelfsprekend zullen wij waar mogelijkheden zich voor doen in andere delen van het natuurnetwerk deze actief oppakken. In de grondstrategieplannen beschrijven we op welke wijze we het natuurnetwerk willen realiseren. Bijlage 10 gaat hier verder op in. Waar mogelijk combineren we het ruilen en verwerven van percelen ten behoeve van het natuurnetwerk met het verbeteren van de verkaveling voor de landbouw.

4.3 Inrichting

4.3.1 Inrichting van geschikte leefgebieden

Met het inrichten van de natuurgebieden zorgen we ervoor dat de leefomstandigheden voor planten en dieren zo ideaal mogelijk zijn. We passen bijvoorbeeld de waterhuishouding aan, aan de gewenste omstandigheden voor de natuurdoelen, zorgen weer voor het oorspronkelijke reliëf en landschappelijke beplanting en maken de natuurgebieden toegankelijk voor bezoekers en beheerders.

Het inrichten van de gebieden doen we waar mogelijk door opgaven te combineren. Voorbeelden hiervan zijn het aanleggen van fiets- en wandelpaden, inrichten van waterbergingsgebieden of maatregelen ten behoeve van de Kaderrichtlijn Water.

4.3.2 Verbinden natuur

Op veel plaatsen doorkruisen wegen, vaarwegen en spoorlijnen de natuurgebieden of de trekroutes tussen verspreid gelegen natuurgebieden. Deze wegen belemmeren een veilige migratie van dieren, terwijl uitwisseling tussen gebieden voor gezonde populaties van vitaal belang is. Daarom stimuleren we ontsnipperingsmaatregelen en het herstel van natuurlijke trekroutes via de aanleg van ecologische verbindingen en in het kader van groen-blauwe dooradering (herstel natte en droge landschapselementen). We nemen hierin de regie op ons. Met het passeerbaar maken van de infrastructuur zijn grote bedragen gemoeid. We hechten een groot belang aan het opheffen van een aantal grote knelpunten in Rijkswegen. De opgave ligt primair bij de beheerder van de infrastructuur.



Faunapassage
Blauwe Stad

4.3.3 Landschap

Onze ambitie is dat het landschap een centrale plek inneemt in de woon-, werk en leefomgeving van Groningers. Er is ruimte voor particuliere initiatiefnemers en bewoners om duurzame, constructieve plannen voor het landschap tot uitvoer te kunnen brengen (zie paragraaf 4.7.2). Door de ondertekening van het Landschapsconvenant is er een rol voor maatschappelijke organisaties weggelegd. Die partijen willen wij de ruimte en ondersteuning bieden om bij te dragen aan versterking en behoud van het Groninger Landschap.

In het Landschapsconvenant hebben we met onze partners afspraken gemaakt over het behoud, herstel en beheer van het landschap. Het streven is om de identiteit van de verschillende Groningse landschappen voor mens en natuur te behouden en waar nodig en mogelijk te versterken.

In bijlage I beschrijven we de karakteristieke waarden en kwetsbaarheden als bijvoorbeeld openheid, karakteristieke waterlopen en beplanting en laten we zien waar (herstel)opgaven gewenst zijn.

Welke zaken we gaan aanpakken willen we als provincie niet alleen bepalen. Om die reden zijn in het Landschapsconvenant afspraken gemaakt voor een effectieve samenwerking tussen de partijen over behoud, herstel en ontwikkeling van landschapselementen, waaronder ook bos- en houtopstanden. Aan de hand van gedeelde gebiedsagenda's voor het landschap brengen de partijen een prioritering aan voor herstel en ontwikkeling. De gebiedstrekkers maken deze prioritering samen met partijen in het gebied. Dit proces is nog volop gaande.

Met het herstel en behoud van de landschappelijke structuur versterken we de blauw-groene dooradering, waar veel planten en dieren in het landelijk gebied weer van profiteren. Daarmee dragen we met het landschapsherstel bij aan de biodiversiteit. Tegelijkertijd dragen we met de ontwikkeling van nieuwe natuurgebieden in het natuurnetwerk bij aan het landschapsherstel. Om de identiteit van het Groninger landschap te versterken en te behouden werken we waar mogelijk samen aan een plus voor de opgave Erfgoed, Ruimtelijke Kwaliteit en Landschap. Met de investering in het landschap willen we daarnaast bijdragen aan de beleving en bereikbaarheid van het landschap. Dit doen we door te investeren in de landschapskwaliteit in en rond de kernen, op plaatsen waar landschapsstructuren in het buitengebied doorlopen in de kernen. In plannen voor herstel en ontwikkeling van het landschap ondersteunen we verder recreatieve ontsluiting. Opgaand groen is in bepaalde regio's sterk bepalend voor de identiteit van het landschap, zoals in de Groene Linten.



Herstel van Rietlanden

We willen daarom investeren in behoud en versterking van het gebruik, de beleving en vitaliteit van bestaande bos- en houtopstanden (waaronder lanen, dorpsbosjes etc.). Ook willen wij binnen de door de provincie aangewezen bosontwikkelingszones ruimte bieden aan uitbreiding van het areaal bos- en houtopstanden. Daarmee leveren wij een groene bijdrage aan o.a. leefbaarheid, (circulaire) economie en klimaat. In plannen voor herstel en ontwikkeling van het landschap ondersteunen we verder recreatieve ontsluiting.

4.4 Beheer

4.4.1 Natuurnetwerk, landschap en bos- en natuurgebieden buiten het natuurnetwerk (SNL)

Beheer - als voorwaarde voor ontwikkeling en behoud van natuurwaarden - is één van de pijlers van ons natuurbeleid. Het beheer is afgestemd op de gewenste natuurdoelen, bijvoorbeeld het behoud of het ontstaan van gevarieerde bossen, soortenrijke graslanden en moerassen of zilte graslanden op de kwelders. De doelen hebben we beschreven in het Natuurbeheerplan. In droge zandgebieden willen we bijvoorbeeld bos of heide ontwikkelen en in natte veengebieden moerassen of natte schraallanden. De natuurdoelen voor de korte termijn staan op de beheertypenkaart van het Natuurbeheerplan Groningen. Voor het beheer van deze beheertypen krijgen beheerders subsidie volgens het subsidiestelsel natuur- en landschapsbeheer (SNL).

De natuurdoelen voor de lange termijn (2025) zijn vastgelegd op de Ambitiekaart Natuur Groningen, onderdeel van het Natuurbeheerplan. De Ambitiekaart geeft beleidsmatig aan welke natuur we op termijn willen ontwikkelen en wordt gebruikt bij de beoordeling van subsidieaanvragen. Het gaat daarbij om investeringssubsidies voor inrichting en/of kwaliteitsverbetering van natuurgebieden en voor het omzetten van landbouwgrond in natuur.

Met natuurbeheer richten we ons niet alleen op het behoud van plant- en diersoorten, maar ook op het toegankelijk houden van gebieden.

Om voor een beheervergoeding in aanmerking te komen, moet aan een aantal voorwaarden worden voldaan:

- Gronden moeten in eigendom en/of beheer zijn.
- Gronden zijn aangewezen in het natuurbeheerplan
- Activiteiten moeten het natuurdoel bevorderen.
- Voor de activiteiten moet een meerjarig onderhoudscontract worden aangegaan (meestal zes jaar).
- De organisatie is gecertificeerd voor het uitvoeren van natuurbeheer

Het beheer wordt zowel door terreinbeherende organisaties als door particulieren verricht. In onze provincie gaat het om de volgende terreinbeheerders:

- Stichting Het Groninger Landschap
- Natuurmonumenten
- Staatsbosbeheer
- Diverse particulieren (via natuurcollectief Groningen, Bosgroep of eigen collectief omvang beheerareaal > 75 ha)

De Stichting Certificering SNL is het onafhankelijk orgaan dat de certificering verzorgt voor de agrarische natuurbeheerders en natuurbeheerders. Al deze beheerders moeten hun beheer uitvoeren op basis van een programma van eisen voor certificering, dat in de provinciale verordeningen/regeling is opgenomen.

4.4.2 Agrarisch natuur- en landschapsbeheer (ANLB)

Om samenwerking in het agrarisch natuur- en landschapsbeheer te stimuleren is het agrarisch natuur- en landschapsbeheer georganiseerd in collectieven. In Groningen zijn er drie collectieven: West, Midden en ANOG.

Alleen agrarische collectieven kunnen subsidie krijgen voor agrarisch natuur- en landschapsbeheer. Een agrarisch collectief is een gecertificeerde organisatie, die bestaat uit agrariërs en andere beheerders met gebruiksrecht van landbouwgrond in een gebied. Het collectief is eindbegunstigde van de subsidie. Binnen het natuurbeheerplan zijn leefgebieden begrensd, waarbinnen het collectief kan beheren. Het collectief maakt keuzes welke percelen zij in de subsidieaanvraag betreft. Voor het verkrijgen van subsidie is een ecologisch samenhangende gebiedsaanvraag vereist.

De collectieve aanvraag is een verantwoordelijkheid van het collectief en komt tot stand in overleg met provincie en gebiedspartners.

Voor wat betreft de lopende individuele contracten is in de regeling opgenomen dat deze contracten doorlopen ook al zijn ze niet begrensd op de kaart.

Grutto in plasdras



4.4.3 Provinciale beheerregelingen

Landschapsconvenant

In het convenant landschap zijn afspraken gemaakt over duurzaam onderhoud van het landschap, zodat herstelmaatregelen langdurig zichtbaar blijven.

Samen met de gebiedspartners verkennen we de mogelijkheid voor een gezamenlijke financieringsregeling om het beheer van de karakteristieke landschaps- en cultuurhistorische elementen duurzaam te ondersteunen in de provincie. In het Westerkwartier (Levend Landschap) en in de gemeente Haren (gebiedsaanpak Gorecht) loopt een pilot, waarin wordt onderzocht hoe het landschapsbeheer, verspreid over verschillende eigenaren en budgetten, met een gezamenlijke aanpak (collectief landschapsbeheer) zo efficiënt mogelijk kan worden uitgevoerd.

Kwelderbeheerregeling

De kwelders zijn een uniek leefgebied in onze provincie. Met het kwelderherstelprogramma hebben wij geïnvesteerd om de (internationale) natuurwaarden van de kwelders te behouden. Om naast het gewone natuurbeheer (via SNL) extra te kunnen investeren in het beheer van de kwelders hebben wij een kwelderbeheerregeling. Deze maakt onderdeel uit van het Natura 2000 beheerplan voor het waddengebied.

4.5 Monitoring en evaluatie

We investeren veel in het inrichten en beheren van natuur en landschap in onze provincie. Door te monitoren weten we of we onze doelen halen. Zo zie je het succes en ontdek je nieuwe planten en dieren. In andere gevallen laat de monitoring zien dat er nog meer of andere beheers- of inrichtingsmaatregelen nodig zijn. Na inrichting van nieuwe natuurgebieden spreken wij met de verschillende gebiedspartners af wat we gaan monitoren en wie welk onderdeel voor zijn rekening neemt. De terreinbeheerders monitoren de effecten van het beheer in het kader van het subsidiestelsel natuur en landschap. Samen met de terreinbeheerders beoordelen we of het beheer het gewenste effect heeft. Dit doen we in het “goede gesprek”. Waterschappen monitoren de grond- en oppervlaktewaterstanden, bijvoorbeeld in de verdroogde natuurgebieden.

Bij de decentralisatie van het natuurbeleid van rijk naar provincies in 2011, zijn de provincies niet alleen verantwoordelijk geworden voor de uitvoering van het natuurbeleid, maar ook voor de coördinatie en financiering van de natuurmonitoring. Met het rijk hebben we afspraken over het verzamelen van gegevens, die het rijk nodig heeft voor haar rapportage aan de Europese Unie (natuurpact 2013). Dit zijn gegevens die iets vertellen over de Natura 2000 gebieden, de programmatische aanpak stikstof (PAS), de natuurkwaliteit in het natuurnetwerk en het agrarisch natuurbeheer. Samen met het rijk ontwikkelen de provincies een gemeenschappelijke methode voor het volgen van de ontwikkeling van diverse soorten en van de kwaliteit van bepaalde habitats.

Tweejaarlijks brengt de provincie het rapport ‘Toestand van Natuur en Landschap’ uit, gebaseerd op inventarisatiegegevens van provincie en derden. De provinciale inventarisatie, aanvullend op die van derden, en de rapportage van de Toestand van Natuur en Landschap financieren wij vanuit het PLG3.

Landelijk zijn afspraken gemaakt over het delen van monitoringsgegevens. Wij kunnen daardoor gebruik maken van gegevens van derden. Zelf voegen we de door ons verzamelde gegevens toe aan een landelijke database. Hiermee delen wij actief kennis over onze provincie.

Het monitoren van landschapselementen doen we om een beeld te krijgen van de situatie van die elementen. Zo houden wij bij in hoeverre kenmerkende landschappen zich verder ontwikkelen, of juist afnemen. Door monitoring krijgen we een beter zicht op de druk die externe invloeden hebben op het landschap.

De resultaten van de monitoring worden gepubliceerd in de Toestand Natuur en Landschap, maar de monitoring zorgt ook voor een update van reeds bestaande kaarten. Die kaarten worden onder andere als input gebruikt voor de herziening van de Omgevingsvisie en -verordening. Daarnaast

worden ze gebruikt bij provinciale inpassingsplannen, beoordeling van gemeentelijke structuurvisies, bestemmingsplannen, beoordeling van ontgrondingen, milieueffectrapportages en diverse uitwerkingsplannen op regionaal en lokaal niveau.

Via de Kwaliteitsgids Landschap delen wij de verzamelde kennis van het landschap. Met de kwaliteitsgids landschap ontsluiten we digitale gegevens over onder andere landschapselementen, cultuurhistorie, geomorfologie en archeologische waarden. Om de kwaliteitsgids actueel en inspirerend te houden, wordt de website www.kwaliteitsgidsgroningen.nl een paar keer per jaar aangevuld met aansprekende projecten. Hiermee willen wij kennis toegankelijk maken, inspireren en betrokkenheid bij het landschap stimuleren.



Roegwold / vogelaars

4.6 Bijsturen

We beheren natuur en landschap in onze provincie zorgvuldig en houden de ontwikkelingen goed bij (paragraaf 4.5). Soms moeten we bijsturen, omdat het anders uitpakt dan we hadden gedacht, omdat er ontwikkelingen van buitenaf zijn of omdat de invloed van buitenaf een ongewenste invloed heeft en we de gewenste milieu-omstandigheden weer moeten herstellen en op een andere plek of manier beter kunnen waarborgen. In deze paragraaf beschrijven we hoe we bijsturen.

4.6.1 N2000 beheerplan maatregelen

De Natura 2000 gebieden zijn onderdeel van ons natuurnetwerk, waarin wij in Europees verband een belangrijke verantwoordelijkheid hebben voor het behoud van bepaalde planten en dieren en hun leefomstandigheden. Onder invloed van milieu-omstandigheden buiten het natuurgebied, door gebruik van het natuurgebied of door successie kunnen leefomstandigheden veranderen. Om de omstandigheden te verbeteren zijn in de beheerplannen voor de Natura 2000 gebieden beheer- en herstelmaatregelen beschreven voor de komende 6 jaren. De provincie stelt in samenspraak met het Rijk de beheerplannen vast. De provincie zorgt samen met de gebiedspartners voor de financiering, uitvoering en monitoring.

4.6.2 PAS

Naast de maatregelen in het beheerplan zijn in een aantal Natura 2000 gebieden aanvullende maatregelen beschreven om de invloed van stikstofneerslag op de voedselarme natuur te verminderen. Voor het gebied Liefthingsbroek zijn maatregelen beschreven, die de invloed van stikstofneerslag moeten verminderen. In het PLG hebben we hiervoor middelen gereserveerd.



4.6.3 Verdroging

Met het oog op natuurdoelen is in een aantal natuurgebieden een hoger en meer natuurlijker waterpeil nodig: lager in de zomer en wat hoger in de winter. Planten en dieren stellen verschillende eisen aan water. De één profiteert van water uit de grond, de ander van regenwater en weer een ander van brak of zout water. Voor een goede afstemming van de waterhuishouding op de functies zijn aaneengesloten gebieden nodig. Dit realiseren wij met de inrichting van het natuurnetwerk.

In bijlage 3 hebben wij aangegeven in welke gebieden wij met voorrang maatregelen tegen verdroging willen nemen. Dit is de zogenaamde TOP-lijst, die ook in de vorige PLG's werd gehanteerd. De aanpak van verdroging combineren we zoveel mogelijk met de inrichting van het natuurnetwerk. De afgelopen jaren zijn maatregelen genomen tegen verdroging in onder andere Westerwolde, Midden-Groningen en rond het Zuidlaardermeer. Gebieden van de TOP-lijst, die nog opgepakt moeten worden liggen onder andere rond de Drentse Aa en in het Zuidelijk Westerkwartier. Op landelijk niveau groeit de aandacht voor het opheffen van verdroging. Mogelijk zal in de toekomst meer inzet gevraagd worden op dit thema. Vooralsnog zijn voor de extra inzet geen middelen beschikbaar.

4.6.4 Effectgerichte maatregelen

De ingerichte natuurgebieden en de bestaande natuur verspreid over onze provincie worden zorgvuldig beheerd. Samen met onze gebiedspartners volgen we de ontwikkeling in natuur en landschap. Biedt het gevoerde beheer of de inrichting het gewenste resultaat? Soms moeten we bijsturen, omdat het anders uitpakt dan we hadden gedacht, omdat er ontwikkelingen van buitenaf zijn of omdat de invloed van buitenaf een ongewenste invloed heeft en we de gewenste milieu-omstandigheden weer moeten herstellen.

Voor alle soorten hebben wij een zorgplicht, een aantal soorten is ook Europees juridisch beschermd (bijlage 4). Waar mogelijk wordt het herstel van leefgebieden voor de beschermde soorten gecombineerd met de inrichting van het natuurnetwerk. Voor maatregelen ten behoeve van deze beschermde soorten reserveren we middelen in het budget biodiversiteit (voorheen projecten natuur). Landelijke evaluatie van de provinciale instrumenten (PBL, 2017) laat zien dat het nemen van maatregelen ten behoeve van deze soorten met Europese zorgplicht een aandachtspunt is. Het beschikbare budget hiervoor is voor gebieden buiten het natuurnetwerk vooralsnog beperkt in het PLG3.

4.6.5 Faunaschade

Bijsturen vindt niet alleen plaats door het uitvoeren van (herstel)inrichtingsmaatregelen. Soms is bijsturen ook nodig op populaties van planten en dieren. Bijvoorbeeld omdat ze een gevaar vormen voor de veiligheid en schade veroorzaken op bepaalde plaatsen, bijvoorbeeld kades. De provincie stelt vooral kaders en faciliteert in het terugdringen van invasieve exoten en in het wildbeheer. We proberen ecologie en economie elkaar niet te laten bijten. Het is echter niet mogelijk alle schade te voorkomen. Wanneer in het wild levende dieren schade veroorzaken aan gewassen, is het mogelijk hiervoor tegemoetkoming aan te vragen. Wij hebben daarvoor de interprovinciale uitvoeringsorganisatie Blij12 gemandateerd de tegemoetkoming te regelen.

4.7 Natuur- en landschapsbeleving, educatie en groene initiatieven

Veel mensen hebben belangstelling voor natuur en landschap en genieten graag van de prachtige Groningse ommelanden. Het meebelevend en toegankelijk maken van natuur en landschap wordt onder andere mogelijk gemaakt door aanleg van fiets-, ruiter- en wandelpaden en activiteiten die 'groene organisaties' aanbieden.

Mensen willen zich actief inzetten in hun groene leefomgeving. Deze veelal vrijwillige inzet betreft in de meeste gevallen inrichting en onderhoud van natuur en landschap onder begeleiding van medewerkers van een groene organisatie. Met deze inzet dragen zij niet alleen bij aan natuur en landschap, maar ook aan de leefbaarheid. Op verschillende plekken wordt het werken in natuur en landschap gecombineerd met zorgfuncties en (re)integratietrajecten.

De vraag naar goede omgevingseducatie (natuur, landschap, bodem en duurzaamheid) in het basis- en voortgezet onderwijs neemt toe. Het betrekken van jeugd bij natuur en landschap zorgt voor meer zorg en besef van de waarde van natuur en landschap op latere leeftijd. Al deze ontwikkelingen dragen bij aan bewustwording van, en blijvende aandacht en draagvlak voor natuur en landschap.

'Groene organisaties' zoals Landschapsbeheer Groningen, IVN, Stichting Het Groninger Landschap, Natuurmonumenten, Natuur- en milieufederatie, Staatsbosbeheer e.a. hebben jarenlange ervaring in het werken met, en begeleiden van groepen en vrijwilligers. Zij vormen veelal de 'ogen en oren' in het gebied en hebben een belangrijke intermediaire functie. Ze beschikken over goede en deskundige informatie en kunnen bijdragen aan voorbereiding, organisatie en uitvoering van initiatieven. Ze vormen op deze wijze een onmisbare schakel tussen natuur en landschap, burgers en overheid. Met een aantal van deze organisaties hebben wij een structurele subsidierelatie (zie hoofdstuk 7).



Natuureducatie

4.7.1 Nationale parken

Nederland heeft twintig nationale parken. Samen vertellen zij het verhaal van de Nederlandse natuur en landschap. In de parken zijn alle bijzonderheden van de Nederlandse natuur terug te vinden: duinen, bossen, heide, laagveen, getijdenwater, beekdalen en vennen. Eén van de parken ligt in Groningen, het Lauwersmeer. Het rijk wijst de nationale parken aan. De provincies zorgen voor de organisatie.

In de nationale parken is naast het natuurbeheer en onderzoek extra aandacht voor voorlichting, educatie en natuurbeleving. In het PLG reserveren wij middelen ter ondersteuning van voorlichting, educatie en natuurbeleving in het nationaal park.

4.7.2 Groene initiatieven

De wens om actief bezig te zijn in de groene omgeving leidt regelmatig tot projecten waarbij een groep burgers aan de slag wil met hun groene omgeving en hiervoor ook gezamenlijk verantwoordelijkheid wil dragen. Bewoners 'adopter' een stukje natuur of landschap in hun omgeving en vormen met elkaar een werkgroep, die zich richt op realisatie van een bepaald (natuur)doel, de inrichting of het beheer van hun gebied. Het zich verantwoordelijk voelen voor het groen in de directe leefomgeving is een belangrijke drijfveer voor die actieve inzet.

Ook neemt de vraag naar goede omgevingseducatie (natuur, landschap, bodem en duurzaamheid) in het basis- en voortgezet onderwijs toe. Het betrekken van jeugd bij natuur en landschap zorgt ook voor meer zorg en besef van de waarde van natuur en landschap op latere leeftijd. Al deze ontwikkelingen dragen bij aan bewustwording van, en blijvende aandacht en draagvlak voor natuur en landschap.

Bij de uitvoering van haar taak om de diverse kwetsbare dieren, planten en landschappen te beschermen, maakt de provincie graag gebruik van de hulp van bewoners. Binnen het PLG3 reserveren wij middelen voor het stimuleren en ondersteunen van bewonersinitiatieven bij het opzetten van activiteiten in natuur en landschap om bewustwording en betrokkenheid van burgers bij natuur en landschap in hun leefomgeving mogelijk te maken.

In het 'Kolhamster Mainschoar' zorgen de bewoners van Kolham voor hun natuurgebied.



5 LEADER

Blijham



Naast de beleidsopgaven voor natuur en landschap maakt LEADER onderdeel uit van het programma landelijk gebied. Leader is onderdeel van het Europese PlattelandsOntwikkelingsProgramma. Het is een werkwijze waarbij samen met mensen uit het gebied wordt gewerkt om de kansen van het gebied te benutten en de regio te versterken. Het College heeft ervoor gekozen om voor de nieuwe LEADER-periode welke loopt t/m 2020 in te zetten op Oost-Groningen. Ondanks eerdere investeringen blijft de regio kwetsbaar door verandering van bevolkingssamenstelling (vergrijzing), transformatie van zorg en welzijn en een terugtrekkende beweging van bedrijven en instellingen.

Het LEADER-programma is opgesteld door de LEADER Actiegroep Oost-Groningen (LAG) waarin bestuurders en maatschappelijke leden zitting hebben.

Het programma richt zich op drie doelen:

1. Economisch impuls bij achterblijvende minder verstedelijkte gebieden
2. Activiteiten of ontmoetingsplaatsen die de sociale cohesie op het platteland vergroten
3. Het uitbreiden en verbeteren van de (agro)toeristische infrastructuur.

In de lokale ontwikkelstrategie 2014-2020, LEADER Oost Groningen is het programma verder uitgewerkt. Na afloop van het huidige POP3 zal het nieuwe Europese ontwikkelingsprogramma 2021-2027 van start gaan en is naar verwachting een voortzetting van het LEADER- programma mogelijk.

LEADER richt zich op versterking van de sociale economische vitaliteit van het landelijk gebied, één van de thema's uit PLG3. In het PLG3 reserveren wij middelen voor cofinanciering van het Leader-programma.

6 Relatie met andere beleidsthema's en programma's

In het programma landelijk gebied vertalen we de beleidsdoelen van de provincie naar opgaven en beschikbare middelen. Naast natuur en landschap hebben we nog andere opgaven in het landelijk gebied. De samenhang met andere beleidsopgaven en programma's is beschreven in dit hoofdstuk.

6.1 De opgaven centraal en een voorbeeld in duurzaamheid

De opgaven centraal

Voor een zestal complexe maatschappelijke vraagstukken hanteert de provincie een opgave gestuurde werkwijze. Het zijn maatschappelijke vraagstukken, die meerdere beleidsvelden overlappen en die we in samenhang en samenspel met vele partijen intern, publiek en privaat willen oppakken.

Het gaat hierbij om de opgaven: leefbaarheid, wadden, circulaire economie, gaswinning, energietransitie en erfgoed, ruimtelijke kwaliteit en landschap. De opgave Erfgoed, ruimtelijke kwaliteit en landschap hangt nauw samen met de in dit PLG beschreven opgaven voor landschap. In de paragrafen met betrekking tot landschap is deze samenhang beschreven. De opgaven leefbaarheid en wadden hebben eveneens grote raakvlakken met het PLG. Deze opgaven lichten we toe in de paragrafen 6.5 leefbaarheid en 6.8 opgave wadden. De andere opgaven lichten we hieronder kort toe.

Om een vitale en duurzame economie te creëren moeten we efficiënt omgaan met energie en grondstoffen. Circulaire economie is een alternatief systeem, waarin de herbruikwaarde van grondstoffen en producten wordt gemaximaliseerd en vernietiging van waarde wordt geminimaliseerd. In deze opgaven bekijken we hoe we kansen kunnen benutten en belemmeringen kunnen verhelpen om de transitie in bijvoorbeeld agrarische economie, chemie en afval vorm te geven. Een voorbeeld waarin raakvlakken met het PLG te vinden zijn, is natuur-inclusieve landbouw. Met de opgaven energietransitie richten we ons op de thema's energiebesparing, duurzame energie en verandering van het energiesysteem. Raakvlakken met het PLG zijn bijvoorbeeld te vinden bij het inpassen van duurzame energievoorzieningen in het landschap.

Een voorbeeld in duurzaamheid

In het collegeprogramma "Vol vertrouwen, 2015-2019" heeft het college aangegeven dat ze in Groningen koploper wil zijn op het gebied van duurzaamheid. In haar werkzaamheden wil ze een voorbeeldfunctie vervullen op het gebied van duurzaamheid. In het programma Duurzame ontwikkeling beschrijft de provincie wat zij onder duurzaamheid verstaat en hoe ze daar wil komen. Het programma landelijk gebied is een mooi voorbeeld waarin de verschillende aspecten van duurzaamheid aan de orde komen. Met het programma maken we het mogelijk om projecten uit te voeren waarin we de biodiversiteit vergroten. We richten natuur en landschap zo in dat robuuste natuurgebieden ontstaan, die zoveel mogelijk negatieve invloeden van buiten of door klimaatverandering kunnen opvangen. Je kunt hier bijvoorbeeld denken aan het inrichten van de waterhuishouding voor de langere termijn en het verbeteren van de veerkracht van gebieden. In een aantal gebieden combineren we de natuuropgaven met de opgaven voor bijvoorbeeld de waterveiligheid in de toekomst. Dat doen we niet alleen door functies te combineren, maar ook door werk met werk te maken. Grond die vrij komt bij de ontwikkeling van natuur, kan bijvoorbeeld weer worden ingezet in het aanleggen van kades.

Het programma werkt aan de leefbaarheid en beleefbaarheid van het landelijk gebied. Samen met de inzet van vrijwilligers, mensen met een beperking tot de arbeidsmarkt, lokale ondernemers en agrariërs ontstaat een netwerk van mensen, die zich inzetten voor bijvoorbeeld het beheer, de toegankelijkheid en recreatieve voorzieningen in het landelijk gebied.

6.2 Landbouw

Ambitie landbouw

De afgelopen tijd is er in en rond de landbouw veel dynamiek, zowel landelijk als op noordelijk en provinciaal niveau. De fosfaat- en mestproblematiek, de intensieve veehouderij, de kwaliteit van bodem en water, druk op de biodiversiteit vormen een greep uit de zaken die van de provincie in toenemende mate aandacht vragen. Dit zijn allemaal zaken waaruit blijkt dat de landbouw geen op zichzelf staande activiteit is maar onderdeel uitmaakt van een groter geheel die steeds meer eisen stelt aan de landbouw. Wat dit precies gaat betekenen voor de landbouw zal de komende jaren bekend gaan worden. De verwachting is dat de vergroening van de landbouw zich verder zal doorzetten.

Met het Programma Duurzame Landbouw Provincie Groningen 2017-2020 beschrijven wij op welke wijze wij de huidige uitdagingen voor de landbouw willen oppakken en hoe we kunnen bijdragen aan een innovatieve toekomstgerichte landbouwsector. In het programma komen de volgende onderwerpen aan de orde:

Stimuleren biologische landbouw

- Natuur-inclusieve landbouw
- Verduurzaming intensieve veehouderij
- Samenwerking in de sector
- Ondersteuning innovatieve projecten

Geploegd akkerland



In onze aanpak richten wij ons op het stimuleren van eigen kracht, het geven van impulsen aan vernieuwing en het verbeteren van het maatschappelijk draagvlak.

Onder het verduurzamen van de landbouw verstaan wij ook de deelname aan het agrarisch natuur- en landschapsbeheer en/of maatregelen te nemen ten behoeve van de waterkwaliteit in het kader van het programma Deltaplan Agrarisch Waterbeheer (DAW). Het Rijk zet nu al in op inkomenssteun in combinatie met verduurzaming (GLB, het gemeenschappelijke landbouwbeleid van Europa). De verwachting is dat deze ontwikkeling zich zal doorzetten in de activiteiten rondom het GLB na 2020.

Kavelruil

Eén van de traditionele instrumenten die wij blijven inzetten, is de regeling vrijwillige kavelruil. Kleinschalige initiatieven van onderaf die binnen deze regeling passen, worden toegekend. Op deze manier blijven wij kavelruil faciliteren, echter zonder dit actief aan te jagen ten behoeve van landbouwdoelstellingen. Actief aanjagen van kavelruil (door middel van een kavelruilcoördinator) doen wij alleen wanneer naast landbouwdoelen ook publieke doelen als natuur, water en landschap daarmee gediend kunnen worden.

Relatie met PLG3

Binnen het PLG3 zet de provincie in op intensieve samenwerking met de landbouw bij het realiseren

van publieke doelen, zoals verbetering van de waterkwaliteit en natuurbeheer. In het kader van leefbaarheid en een vitaal platteland (LEADER) worden ook economische en kennisprojecten gestimuleerd.

De provincie hecht aan functionele samenhang in het landelijk gebied. Betrokkenheid van de burger hoort daarbij. Agrarisch natuur- en landschapsbeheer en natuur-inclusieve landbouw zien we als een belangrijke bijdrage aan het vergroten van de biodiversiteit.

6.3 Water

Waterberging

In het afgelopen decennium zijn, in met name het oostelijk deel van onze provincie, verschillende waterbergingsgebieden gerealiseerd. In een tweetal gebieden (deels) op landbouwgronden, maar voor het overige in combinatie met de ontwikkeling van natuurgebieden. In het kader van het project 'Droge voeten 2050' zijn een aantal onderdelen van het natuurnetwerk in het Zuidelijk Westerkwartier aangewezen als waterbergingsgebied. Hier zetten wij met het waterschap in op functiecombinatie. In het PLG3 stellen wij middelen beschikbaar voor inrichting van de natuurgebieden, zie paragraaf 4.3 De inrichting van waterbergingsgebieden is primair een taak van het waterschap.

Water tekort

In tijden met te weinig water voeren we water uit het IJsselmeer aan. De vraag naar dit water is groot. In het kader van het Deltaprogramma Zoetwater verkennen wij de mogelijkheden tot beperking van de watervraag in de landbouw. De uitvoering van het beleid voor de landbouwwatervraag maakt geen deel uit van het PLG3. De beschikbaarheid van voldoende schoon water voor landbouw en natuur hangt vaak nauw samen. Waar mogelijk richten we het watersysteem zo in dat landbouw en natuur beide profiteren. In het kader van het brakwater-convenant is afgesproken dat er een aantal brakwatergebieden gerealiseerd worden. Met het PLG ondersteunen we de realisatie van deze gebieden.

Waterkwaliteit

De waterkwaliteit is vaak van grote invloed op het goed functioneren van natuurgebieden. Met het nemen van inrichtingsmaatregelen proberen we de waterkwaliteit te optimaliseren. Waar mogelijk combineren we samen met het waterschap bij inrichting van natuurgebieden de opgaven van de kaderrichtlijnwater (KRW). Met de regeling DAW bieden we mogelijkheden om op het landbouwbedrijf maatregelen te nemen ter verbetering van de waterkwaliteit.



In het PLG stellen wij middelen beschikbaar voor inrichting van natuurgebieden en dragen daarmee bij aan de verbetering van de waterkwaliteit

6.4 Recreatie en toerisme

Ambitie Uitvoeringsplan Toerisme-Visie 2016-2020

De grote diversiteit aan landschappen, natuur en cultuur maakt ons landelijk gebied tot een geweldig gebied om in te recreëren. Samen met de toeristisch-recreatieve sector en andere belanghebbenden willen we de mogelijkheden van ons landelijk gebied verder ontwikkelen en beter bekend maken, met het doel meer toeristen te trekken. Onze Toerisme-Visie 2016-2020 beschrijft dat we vooral willen inzetten op promotie en marketing, ontwikkeling van routes en vaarrecreatie en ondernemerschap.

De toeristisch-recreatieve sector is van groot belang voor de Groningse economie (6% van de werkgelegenheid) en draagt bij aan de leefbaarheid en het voorzieningenniveau.

Wij willen nadrukkelijk samenwerken. Het is aan de sector om met nieuwe investeringen en activiteiten de kansen te verzilveren, die onze inzet op promotie&marketing, routeontwikkeling, vaarrecreatie en ondernemerschap bieden. Wij hebben daarbij een faciliterende en verbindende rol.

Relatie met PLG3

Het onderwerp toerisme en recreatie valt buiten het PLG3. Met het PLG3 dragen we bij aan de ontwikkeling van aantrekkelijke en waar mogelijk toegankelijke natuurgebieden en landschappen. Hiermee vergroten we de recreatiemogelijkheden en maken we de beleving van ons landelijk gebied nog aantrekkelijker.

6.5 Leefbaarheid

Ambitie leefbaarheid

Het huidige College heeft bij haar aantreden in 2015 Leefbaarheid als een van de belangrijkste doelstellingen geformuleerd. Er zijn ontwikkelingen in de provincie die dit noodzakelijk maken, zoals bevolkingsdaling en krimp. Er wordt daarom ingezet op zelfredzaamheid van de mensen en verbetering van de leefomgeving. Hiervoor is het Uitvoeringsprogramma Leefbaarheid provincie Groningen 2016-2020 opgesteld. Op drie manieren wil de provincie verbetering mogelijk maken:

- Gebiedsaanpak
- Locatiegerichte aanpak
- Bewonersinitiatieven

Leefbaarheid komt in diverse provinciale beleidsterreinen aan de orde waaronder krimp, aardbevingen en LEADER. Hiervoor zijn middelen beschikbaar in onder andere het leefbaarheidsfonds. Het uitvoeringsprogramma leefbaarheid is bedoeld als aanvullend op bestaande instrumenten en richt zich op kleinschalige initiatieven ter verbetering van de woon- en leefomgeving, het in stand houden van voorzieningen en de toekomstige woningvoorraad, het clusteren van gebouwen en draagt bij aan de mogelijkheden om elkaar te kunnen ontmoeten.

Relatie met het PLG

Vanuit het Europese Plattelands ontwikkelingsprogramma (POP3) zijn er mogelijkheden om bij te dragen aan de leefbaarheid op het platteland via LEADER. Met LEADER wordt een impuls gegeven aan de versterking van de sociale economische vitaliteit in het landelijk gebied. LEADER is één van de thema's uit PLG3 (zie hoofdstuk 5). In het PLG reserveren wij middelen voor cofinanciering van het Leaderprogramma.

6.6 Bodem

Ambitie Meerjarenprogramma Bodem & Ondergrond

De kwaliteit van de bodem waarop wij leven willen we zo goed mogelijk beschermen. Voor onszelf, maar ook voor planten en dieren. Tegelijkertijd willen we ruimte voor economische groei en nieuwe ruimtelijke plannen. De provincie bewaakt samen met gemeenten en waterschappen de bodemkwaliteit en verbetert deze waar mogelijk. Het Meerjarenprogramma Bodem & Ondergrond 2015-2019 (MJP) beschrijft de achtergronden, de provinciale rol en de ambities van het bodem- en ondergrondbeleid.

Door landelijke en Europese ontwikkelingen verschuift de aandacht van bodembedreigingen naar het benutten van kansen, die de bodem en ondergrond ons biedt. Voorbeelden van kansen zijn biodiversiteit (de hoeveelheid verschillende levensvormen), warmte-koudeopslag (WKO), archeologie en het winnen van diepe aardwarmte (geothermie). Het meerjarenprogramma schetst hoe wordt omgegaan met onze ondergrond, onze schone en onze niet 100 procent schone bodem en welke middelen en bevoegdheden daarbij nodig zijn. De concrete acties en projecten die in dit MJP worden benoemd moeten de doelstelling(en) van het bodembeleid haalbaar maken.

Relatie met PLG3

Met het PLG3 dragen we bij aan het behoud en herstel van bodemkundige waarden en kwaliteiten bij natuur- en landschapsherstel. De veerkracht en kwaliteit van de natuur wordt in sterke mate bepaald door de vitaliteit van de bodem. Bepalende factoren zijn o.a. de hoeveelheid beschikbare voedingsstoffen, bodemleven en de vochttoestand. De kwaliteit van de natuur en de oppervlaktewateren weerspiegelen de kwaliteit van de bodem en het grondwater. In Europees verband (Kaderrichtlijn Water, Natura 2000) is het functioneren van het grondwatersysteem en grondwaterafhankelijke natuur een belangrijk aandachtspunt. In enkele situaties kan dit bij mobiele verontreinigingen aanleiding zijn om met spoed (binnen 4 jaar) te moeten gaan saneren.

6.7 Verkeer en vervoer

Ambitie verkeer en vervoer

Goed onderhouden en veilige provinciale wegen, vaarwegen, fietspaden en goed openbaar vervoer zijn belangrijk voor de leefbaarheid en de economische ontwikkeling van onze provincie. Wie beleid maakt voor verkeer en vervoer, heeft het bijna altijd over bereikbaarheid, verkeersveiligheid en duurzaamheid. Ons doel is dat iedereen zo vlot, veilig en duurzaam mogelijk zijn bestemming kan bereiken. Dat geldt zowel voor verkeer binnen de provincie als voor verkeer van buiten de provinciegrenzen. De aanleg van provinciale wegen, vaarwegen en fietspaden en het onderhoud ervan is een wettelijke taak. Dat doen we zo verkeersveilig mogelijk. In de omgevingsvisie geven wij aan dat we proberen de infrastructuurmaatregelen steeds zo goed mogelijk in te passen in de omgeving en ook visuele kwaliteit van zichzelf te geven, passend bij het eigen karakter van stad, dorp of landschap. Ook verkennen wij steeds of en hoe we er tegelijk belangen, zoals recreatie en natuur, aan kunnen koppelen. Bijvoorbeeld door het beheer van bermen zo veel mogelijk af te stemmen op de soorten, die in de bermen leven.

Berm in Haren



Relatie met PLG3

Opgaven uit het PLG 3 raken het beleid van verkeer en vervoer onder ander op het gebied van landschappelijke en natuurlijke inpassing, beplanting, ontsnippering en bermbeheer. Bermbeheer kan bijvoorbeeld bijdragen aan de groenblauwe dooradering van ons landelijk gebied door verschraving ten behoeve van de biodiversiteit of het inzaaien van bloemrijke bermen ten behoeve van bijen en andere insecten.

6.8 Opgave Wadden

Ambitie opgave Wadden

De provincie ziet als hoofddoel en voornaamste opgave voor het Waddengebied de ecologische kwaliteiten van het Waddengebied te versterken, zodat er ruimte is voor duurzame economische activiteiten die eveneens worden bevorderd. Zo blijft er een balans tussen ecologie en economie.

De opgave voor het Groninger Waddengebied bestaat uit het realiseren van de volgende doelen:

1. verbeteren van de (water)veiligheid door integrale dijkversterking;
2. versterken van het ecosysteem van het Waddengebied met in het bijzonder de Eems-Dollard en het Lauwersmeer;
3. industrieel verder ontwikkelen van de Eemshaven en Delfzijl als topgebied voor (duurzame) energie, chemische industrie en datacenters;
4. aantrekkelijker en toegankelijker maken van het Waddengebied, Waddengebied met Unesco werelderfgoed status voor recreanten;
5. versterken en ontwikkelen van de karakteristieken van de verschillende landschapstypen en natuurkwaliteiten in wisselwerking met de overige opgaven.

Voor de opgave Waddengebied worden momenteel voorbereidingen getroffen voor een investeringsprogramma. Het is gewenst daarbij de nodige focus aan te brengen. Een belangrijk deel van de investeringen zullen gericht zijn op het ecologisch functioneren op systeemniveau en op 'gamechangers' in de chemische industrie.

In financiële zin zijn de ogen sterk gericht op de kansen die het Waddenfonds biedt als belangrijke financieringsbron van de opgave, waaronder ook het Investeringskader Waddengebied. De Waddenprovincies bereiden samen een uitvoeringsprogramma voor van het Investeringskader dat in het tweede kwartaal 2017 zal worden vastgesteld.

Relatie met PLG3

De opgave Wadden is additioneel ten opzichte van het PLG3 voor natuurdoelen. Deze kunnen elkaar vanzelfsprekend versterken. De landschapsdoelen binnen het PLG3 vertonen een overlap met de opgave Waddengebied en ook met de opgave Erfgoed. De landschapsmiddelen zullen naar verwachting deels landen in het Waddengebied. Er zijn diverse koppelkansen tussen PLG3, landbouw, toerisme, promotie, erfgoed en landschap. Waar mogelijk worden de koppelkansen tussen de opgave Waddengebied en het PLG3 benut.

Waddenzee



7 Financiering

Met de decentralisatie van het natuurbeleid is natuur tezamen met de zorg voor het landschap een van de kerntaken van de provincies geworden. De grootste opgave, die we hiermee over kregen van het Rijk, was de afronding van het Groningse deel van het natuurnetwerk Nederland. De omvang van het natuurnetwerk Groningen bedraagt afgerond 20.000 ha, ter vergelijking: de totale oppervlakte van de provincie Groningen bedraagt 296.000 ha. Daarnaast is ook de verantwoordelijkheid voor de biodiversiteit en de Natura 2000 gebieden overgegaan naar de provincie. Naast het natuurbeleid en de zorg voor het landschap maakt ook het Leaderonderdeel van het Europese plattelandsprogramma onderdeel uit van dit programma. In de volgende paragrafen wordt aangegeven waarvoor de beschikbare budgetten worden ingezet. Tabel 1 geeft een overzicht van de financiële middelen in het PLG.

7.1 Verwerven en inrichten

7.1.1 Natuurnetwerk

Jaarlijks monitoren we de voortgang van de realisatie van het natuurnetwerk in de Voortgangsrapportage Natuur. Op basis daarvan is een indicatie gegeven van de benodigde middelen voor verwerving/functieverandering en inrichting om de restanttaak per 2017 te kunnen realiseren. Van het natuurnetwerk Groningen moet ultimo 2016 nog ca 1.800 ha verworven worden en 3.900 ha worden ingericht. Hiermee is een investeringsopgave gemoeid van 130 miljoen. Dit betreft de totale restant verwervingsopgave plus inrichtingsopgave 2016.

In het collegeakkoord provincie Groningen 2014-2019 heeft de coalitie jaarlijks 1,7 mln. extra beschikbaar gesteld voor de afronding van het Natuurnetwerk. Dit bedrag, tezamen met de bijdrage van het rijk in het provinciefonds voor de natuurtaak en de grondvoorraad, is beschikbaar ter dekking van deze opgave. Met deze dekking kan de investeringsopgave grotendeels worden gefinancierd.

Het overheidsbudget is echter niet volledig toereikend om de investeringsopgaven te financieren. Daarom wordt ook op de partners een beroep gedaan om de financiering gezamenlijk te organiseren en subsidiemogelijkheden optimaal te benutten. Daarbij kan onder andere worden gekeken naar het Waddenfonds, LIFE+ (het programma voor de ontwikkeling en uitvoering van het Europese natuur- en milieubeleid), POP 3, maar ook naar particuliere fondsen.

7.1.2 Verbinden natuur

Doel van het natuurnetwerk is het verbinden van de grotere en kleinere eenheden natuur met elkaar waardoor er een robuuste natuur gaat ontstaan, zie paragraaf 4.3.2. Om een bijdrage te kunnen leveren in de aanleg van verbindingen en de oplossing van de knelpunten zijn middelen gereserveerd.

Tabel 1. Overzicht financiële middelen PLG

Programma PLG3	2017	2018	2019	2020	2021	2022	2023	2024	2025	2026	2027
Natuurnetwerk Groningen	11.782.000	5.052.000	4.996.200	4.266.201	4.221.201	4.048.200	3.688.200	3.518.200	3.358.201	3.198.200	3.186.200
Flankerend beleid natuurnetwerk	400.000	400.000	400.000	600.000	600.000	600.000	600.000	600.000	600.000	600.000	600.000
Natuurbeheer (S.N.L.)	8.795.000	8.970.000	9.115.000	9.771.000	9.936.000	10.104.000	10.459.000	10.625.000	10.780.000	10.935.000	10.942.000
Natura 2000 realisatie beheerplannen	1.350.000	1.350.000	1.700.000	1.700.000	1.700.000	1.700.000	1.700.000	1.700.000	1.700.000	1.700.000	1.700.000
Landschap	1.275.000	1.275.000	1.275.000	875.000	875.000	875.000	875.000	875.000	875.000	875.000	875.000
Biodiversiteit	500.000	500.000	500.000	500.000	500.000	500.000	500.000	500.000	500.000	500.000	500.000
Verbinden natuur	500.000	500.000	500.000	500.000	500.000	500.000	500.000	500.000	500.000	500.000	500.000
Kavelruil	200.000	200.000	200.000	200.000	200.000	200.000	200.000	200.000	200.000	200.000	200.000
Monitoring natuur en landschap	322.000	327.000	332.000	336.000	341.000	346.000	351.000	355.000	360.000	365.000	370.000
Faunafonds (schadeuitkering)	695.000	695.000	695.000	695.000	695.000	695.000	695.000	695.000	695.000	695.000	695.000
Stichting Landschapsbeheer Groningen	357.068	357.068	357.068	368.851	381.023	393.597	406.586	420.003	433.863	448.181	462.971
Stichting Het Groninger Landschap	426.476	426.476	426.476	440.549	455.087	470.105	485.619	501.644	518.198	535.299	552.964
Werkgroep Grauwe kiekendief	130.000	130.000	130.000	0	0	0	0	0	0	0	0
Fauna beheer eenheid Groningen	90.000	90.000	90.000	90.000	90.000	90.000	90.000	90.000	90.000	90.000	90.000
Nationale Parken	50.000	50.000	50.000	50.000	50.000	50.000	50.000	50.000	50.000	50.000	50.000
Groene initiatieven	100.000	100.000	100.000	100.000	100.000	100.000	100.000	100.000	100.000	100.000	100.000
LEADER	625.000	625.000	625.000	625.000	500.000	500.000	500.000	500.000	500.000	500.000	500.000
Procesmiddelen	150.000	150.000	150.000	150.000	150.000	150.000	150.000	150.000	150.000	150.000	150.000
Bijdrage IPO - GWO	550.000	550.000	550.000	550.000	550.000	550.000	550.000	550.000	550.000	550.000	550.000
Bijdrage RVO POP3	400.000	350.000	350.000	350.000	350.000	350.000	350.000	350.000	350.000	350.000	350.000
Prolander	2.500.000	2.500.000	2.500.000	2.500.000	2.500.000	2.500.000	2.500.000	2.500.000	2.500.000	2.500.000	2.500.000
Totaal	31.197.544	24.597.544	25.041.744	24.667.601	24.694.311	24.721.902	24.750.405	24.779.847	24.810.262	24.841.680	24.874.135

7.1.3 Landschap

Om tot uitvoer van de ambitie voor landschap te komen (zie paragraaf 4.3.3), ondersteunen wij initiatieven gericht op behoud, herstel en ontwikkeling van het Groninger landschap.

Identiteit van het landschap

Doel van de landschapssubsidie is het behouden en versterken van de landschappelijke identiteiten van de verschillende gebieden in Groningen zoals deze zijn verwoord in onze omgevingsvisie. Nadruk binnen deze subsidie ligt op het behoud, herstel en ontwikkeling van de hoofdstructuur en kernkwaliteiten zoals weergegeven op de Kwaliteitskaart, met de daarbij ondersteunende landschappelijke elementen. Wij denken daarbij ook aan het versterken van kernkwaliteiten door middel van uitbreiding van het areaal bos- en houtopstanden (zoals bossen, lanen en dorpsbosjes met eetbare soorten) binnen onder andere de door de provincie aangewezen bos- en landschapsontwikkelingszones.

Projecten waarbij wordt gewerkt aan het ontsluiten van het landschap, of waarbij landschappelijke kernkwaliteiten en de daarbij behorende elementen worden versterkt, komen bij voorkeur in aanmerking voor subsidie. Bij het uitvoeren van projecten met landschapsmiddelen wordt aansluiting gezocht bij grotere programma's zoals het Waddenfonds of EU POP.

Als een project (gedeeltelijk) plaatsvindt op een niet openbaar (particulier) terrein moet de eigenaar een substantiële bijdrage leveren aan de kosten van het project.

Erfgoed, Ruimtelijke Kwaliteit en Landschap

Door het gezamenlijk optrekken binnen de opgave Erfgoed, Ruimtelijke Kwaliteit en Landschap, kan het cultuurhistorisch geheel behouden en versterkt worden. Deze samenwerking heeft tot gevolg dat de landschapssubsidie ook beschikbaar wordt voor projecten van Erfgoed en Ruimtelijke Kwaliteit, mits gericht op versterking van de landschappelijke hoofdstructuren of landschappelijke elementen die bijdragen aan die hoofdstructuren.

Landschapsconvenant en vrijwilligers

De provincie ziet de meerwaarde in van het gezamenlijk optrekken van partijen om zo tot versterking en behoud van het landschap te komen. Daarom is de landschapssubsidie beschikbaar voor proceskosten die leiden tot concrete projectaanvragen binnen het Landschapsconvenant. Organisatiekosten die bestemd zijn voor (het in stand houden van) het Landschapsconvenant zijn hiervan uitgesloten.

Beleving en bereikbaarheid

De bereikbaarheid van het landschap is ook in de toekomst een belangrijk aspect van de ontwikkeling van het landschap. Mensen moeten het landschap kunnen beleven. Dit betekent dat de landschapssubsidie bij voorkeur wordt gegeven aan goed bereikbare- en zichtlocaties in het landschap. Kennisdeling stimuleren we ook graag, mits het een ondergeschikt onderdeel vormt van een project dat gericht is op behoud, herstel of ontwikkeling van de landschappelijke hoofdstructuur of landschappelijke elementen daarvan.

Landschap is niet alleen in het buitengebied te vinden, maar ook in de kernen. De landschapssubsidie is beschikbaar voor behoud en versterking van landschap in de kernen, mits het elementen betreft die vanuit het landschap doorlopen tot in de kernen. Denk hierbij aan wegbepanting bij kanalen en wegdorpen.

In het Landschapsconvenant zijn afspraken gemaakt voor een effectieve samenwerking tussen verschillende partijen in het landschapsbeheer over behoud, herstel en ontwikkeling van landschapselementen. Aan de hand van gedeelde gebiedsagenda's voor het landschap brengen de partijen een prioritering aan voor herstel en ontwikkeling. De gebiedstrekkers maken deze prioritering samen met partijen in het gebied. Dit proces is nog gaande.

In aanmerking voor subsidie komen projecten die gericht zijn op het behouden en/of versterken van de landschappelijke identiteit van de zeven deelgebieden in Groningen zoals deze zijn verwoord in de Provinciale Omgevingsvisie Groningen 2016-2020.

Schaatsen
in het Roegwold



7.1.4 Grondvoorraad

Voor de ontwikkelopgave van het natuurnetwerk in de provincie Groningen is in het Natuurakkoord het grond-voor-grondprincipe afgesproken. De provincies hebben van het Rijk zeggenschap gekregen over de strategische grondvoorraden die kunnen worden ingezet als ruilgronden. Het hebben van een strategische grondvoorraad is vaak een voorwaarde om te komen tot verwerving van de beoogde natuurgronden. Vandaar dat gericht verworven wordt om de strategische grondvoorraad op peil te houden.

7.1.5 Flankerend beleid

In de Nota grondbeleid (2013) is ons beleid vastgelegd voor o.a. het verwerven van de natuurgebieden waarbij ook is aangegeven welke instrumenten hiervoor kunnen worden ingezet. Het inzetten van deze instrumenten noemen we flankerend beleid. Men kan hier bijvoorbeeld denken aan het inzetten van de verplaatsingsregeling waarbij een agrariër een subsidie kan ontvangen als hij zijn bedrijf binnen het natuurnetwerk verkoopt en zijn bedrijf verplaatst naar een locatie buiten het natuurnetwerk.

7.2 Natuur en Landschapsbeheer

Voor het beheer van natuur en landschap is een subsidieregeling (SNL) die provincies hebben overgenomen van het rijk, zie paragraaf 4.4. De uitvoering van deze regeling wordt verzorgd door de Rijksdienst voor ondernemend Nederland (RVO).

7.3 Monitoring natuur en landschap

Meten is weten! In het natuur en landschapsbeleid en –beheer wordt jaarlijks veel geïnvesteerd om onze waardevolle landschappen, natuurgebieden en soorten te behouden en te beschermen en waar nodig condities te herstellen of te verbeteren. Dit lichten we toe in paragraaf 4.5.

Daar waar nodig worden onze monitoringsgegevens landschap uitgewisseld met Landschapsbeheer Groningen en agrarische collectieven. Rijk, provincies en beheerders hebben samen een uniforme werkwijze ontwikkeld voor het monitoren van de natuur en de beoordeling van de natuurkwaliteit. Daarmee kan worden gestuurd op ambities voor het Natuurnetwerk, op prestaties en op inzet van middelen. Bovendien is de beschikbare informatie goed bruikbaar voor andere doelen, zoals de rapportages aan de EU over Natura 2000-doelen.

7.4 Bijsturen

7.4.1 Natura 2000 en PAS

Nederland heeft 162 gebieden aangemeld om onderdeel uit te maken van het Europese Natura 2000 netwerk en een aantal hiervan liggen in Groningen, zie paragraaf 4.6. Voor elk Natura 2000-gebied moet een beheerplan worden opgesteld. De provincie stelt in samenspraak met het Rijk de beheerplannen vast. De provincie zorgt samen met de gebiedspartners voor de financiering.

7.4.2 Biodiversiteit

Met de decentralisatie van het natuurbeleid naar de provincies is uiteindelijk ook de verantwoordelijkheid voor de soortenrijkdom en de bedreigde soorten naar de provincie gegaan, zie paragraaf 4.6. Om initiatieven op dit vlak te kunnen ondersteunen, is jaarlijks een bedrag beschikbaar voor bijvoorbeeld het opheffen van verdroging, effectgerichte maatregelen of maatregelen om leefgebieden te herstellen.

7.4.3 Faunafonds

In IPO-verband is er een Faunafonds opgericht. Het Faunafonds reikt handvatten aan om faun schade te voorkomen en te bestrijden. Als dat niet (meer) mogelijk is, kunnen agrariërs in bepaalde gevallen bij het Faunafonds terecht voor een tegemoetkoming in de schade. Jaarlijks draagt de provincie bij voor haar aandeel in de kosten.

Grauwe Kiekendief bij Finsterwolde



7.5 Natuur en landschapsbeleving, educatie en groene initiatieven

7.5.1 Nationale parken

Taken van het Nationaal Park die we graag ondersteunen zijn activiteitenvoorlichting, educatie en recreatie, zie paragraaf 4.7.1. Hiervoor zijn middelen gereserveerd.

7.5.2 Groene initiatieven

Veel burgers hebben belangstelling voor natuur en landschap en genieten graag van de prachtige Groningse ommelanden. Ook is er sprake van actieve inzet van burgers in hun groene leefomgeving, zie paragraaf 4.7.2. Deze - vrijwillige - inzet betreft in de meeste gevallen inrichting en onderhoud van natuur en landschap, veelal onder begeleiding van medewerkers van een groene organisatie. Dit willen we graag stimuleren.

7.6 Kavelruil landbouw

Boeren die onderling kavels willen ruilen kunnen hiervoor subsidie krijgen. Met deze subsidie willen we de agrarische structuur verbeteren en/of niet agrarische doelen realiseren zoals de aanleg van infrastructuur, recreatievoorzieningen, waterbergingsgebieden en natuur, zie paragraaf 6.1 Deze regeling wordt uitgevoerd door Prolander.

7.7 LEADER

Het programma wordt gefinancierd door gemeenten, de provincie en Europa. In de lokale ontwikkelstrategie 2014-2020, LEADER Oost Groningen zijn het programma en de financieringsmogelijkheden verder uitgewerkt, zie hoofdstuk 5

7.8 Structurele subsidierelaties

Stichting Het Groninger Landschap

De provincie onderhoudt een structurele subsidierelatie met Stichting Het Groninger Landschap. Jaarlijks worden een begroting ingediend en een bijdrage toegekend. Uit de bijdrage worden kosten gefinancierd voor de inzet voor de Groninger soorten, optimalisering natuur buiten het natuurnetwerk, versterken draagvlak en bewustwording onder burgers voor natuur en landschap, educatieve activiteiten, meebeleving van natuur en landschap en belangenbehartiging.

Stichting Landschapsbeheer Groningen

Ook met de Stichting Landschapsbeheer Groningen heeft de provincie Groningen een structurele subsidierelatie. Jaarlijks worden een begroting ingediend en een bijdrage vastgesteld. Uit de bijdrage worden kosten gefinancierd van de basisorganisatie en vrijwilligersbegeleiding.

Faunabeheereenheid

De Faunabeheereenheid (FBE) in de provincie heeft een wettelijke basis in de Wet Natuurbescherming. De FBE geeft in haar faunabeheerplan aan hoe zij schade van dieren wil voorkomen. In het kader van beheer en schadebestrijding verleent de provincie ontheffingen aan de FBE, die vervolgens machtigingen verleent aan jagers en grondgebruikers. Daarbij werkt de FBE nauw samen met de Wildbeheereenheden (WBE's). De FBE is gebruiker van de ontheffingen, zij monitort en rapporteert aan de provincie.

Werkgroep Grauwe Kiekendief

De werkgroep Grauwe Kiekendief voert beschermingsprogramma's uit voor de grauwe kiekendief en andere akkervogels. Jaarlijks worden een begroting ingediend en een bijdrage vastgesteld. De werkgroep verricht beschermingsmaatregelen, publiciteit, onderzoek en voorlichting over akkervogels en akkernatuur. Met de stichting zijn afspraken gemaakt over een bijdrage t/m 2019.

7.9 Europees plattelandontwikkelingsprogramma

Als uitwerking van het Europese Gemeenschappelijk Landbouwbeleid is het 2e Europese plattelandontwikkelingsprogramma (EU-POP2) in 2014 opgevolgd door het EU-POP3. Het EU-POP3 heeft een looptijd van 2014-2020.

Uit dit EU-POP3 zijn bijdragen mogelijk aan doelen op het gebied van natuur, water en milieu waarbij de Europese doelstellingen van de Vogel- en Habitatrichtlijn, de Nitraatrichtlijn en de Kaderrichtlijn water van groot belang zijn.

Maatregelen waarvoor bijdragen mogelijk zijn, zijn verder uitgewerkt in de thema's:

- Versterken innovatie en concurrentiekracht van de landbouw
- Bijdrage aan natuurdoelen
- Landschap
- Verbeteren van de waterkwaliteit
- Leader

In Groningen is er in totaal een bedrag van circa 60 miljoen euro uit het EU-POP3 beschikbaar (2014-2020). Het percentage van de EU-bijdrage is in principe 50 % waarbij in de financiering van de overige 50% door andere overheden wordt voorzien. Ons beleid is erop gericht om Europese programma's optimaal te benutten.

7.10 Procesgeld en bijdragen aan derden

7.10.1 Prolander

Prolander is de uitvoeringsorganisatie voor het landelijke gebied voor de provincies Drenthe en Groningen. Zij voert grote onderdelen van het PLG3 uit. Zo verzorgt Prolander de verwerving van de natuurgebieden en begeleidt zij de inrichting van de natuurgebieden. Verder verzorgt zij de subsidieverlening waarbij zij is gemandateerd voor het beschikken van projecten en het financieel afhandelen en vaststellen van de subsidieprojecten. Jaarlijks wordt een prestatieovereenkomst afgesloten tussen de provincie en Prolander waarin wordt vastgelegd welke taken zij verricht, hoeveel uren hiervoor beschikbaar zijn en welke prestaties hierbij worden afgesproken. Voor deze werkzaamheden krijgt zij een bijdrage van de provincie.

Bord bij Haansplassen



7.10.2 IPO

Vanaf 1 januari 2014 is de Gemeenschappelijke Werkorganisatie “Bijl 2” van de provincies operationeel. In deze organisatie zijn de uitvoeringsactiviteiten ondergebracht die de provincies gezamenlijk doen. Jaarlijks dragen de provincies bij aan de kosten hiervan

Het betreft:

- de coördinatie van de uitvoering van het subsidiestelsel Natuur en Landschap;
- het beheer van gemeenschappelijke informatiesystemen (GBO);
- het verzorgen van schade-uitkeringen bij erkende schades door beschermde diersoorten aan landbouw, bosbouw en visserij (vanwege de decentralisatie van het Faunafonds van het Rijk naar de provincies);
- de (proces)coördinatie van monitoring, dataopslag, informatie, analyse en rapportages van natuurgegevens, met name voor de verantwoording richting Rijk en EU;
- Het PAS-bureau: Om natuurbeschermingswetvergunningen te kunnen verlenen is er een systeem opgezet voor de verdeling van (ontwikkel)ruimte voor nieuwe initiatieven op het gebied van infrastructuur, industrie en de landbouw, gelet op de stikstofproblematiek. Dit systeem moet beheerd worden en provincies moeten integraal en op uniforme wijze vergunningen kunnen verlenen. Het PAS bureau zorgt o.a. voor de monitoring, rapportage en advisering en ondersteuning hiervan.

7.10.3 RVO

De rijksdienst voor ondernemend Nederland (RVO) voert in opdracht voor ons een tweetal programma's uit. Het Stelsel natuur en landschap (SNL) en het Europese plattelandprogramma. Jaarlijks worden de uitvoeringskosten in rekening gebracht bij de provincie.

7.10.4 Proceskosten

Evenals in het vorige programma, reserveren we een apart budget voor de proceskosten. Hieruit worden onder andere de aanvullende opdrachten aan IPO, vooronderzoek voor de te nemen inrichtingsmaatregelen, communicatie en advisering gefinancierd. In IPO-verband worden geregeld extra werkzaamheden verricht welke door de gezamenlijk provincies moeten worden betaald, het kan hierbij gaan om juridische ondersteuning, informatievoorziening richting Rijk en Europa etc.

8 Kader voor subsidies en overeenkomsten

8.1 Inleiding

De inzet van middelen uit het programma landelijk gebied vindt op verschillende manieren plaats. Een deel van het budget wordt weggezet via prestatieovereenkomsten of opdrachten. Een ander deel is beschikbaar via subsidies. In dit hoofdstuk beschrijven wij welke subsidieregelingen van toepassing zijn.

Overeenkomsten

Een deel van de activiteiten in het landelijk gebied wordt in opdracht door Prolander uitgevoerd, met wie jaarlijks een prestatieovereenkomst wordt afgesloten. Het gaat hierbij vooral om verwerking en inrichting van gronden. Inrichting gebeurt veelal in het kader van integrale gebiedsgerichte projecten, die via opdrachtverlening door GS tot stand worden gebracht. GS kunnen advies- of bestuurscommissies instellen voor de voorbereiding en begeleiding van deze projecten. De prestatieovereenkomst Prolander-provincie vormt de juridische basis voor opdrachtverlening. Deze overeenkomst wordt jaarlijks opgesteld en kan tussentijds, met wederzijdse instemming, worden gewijzigd.

Subsidies

Beleidsmatige toetsing vindt plaats op basis van dan geldend - vigerend - beleid. De weging vindt plaats langs algemene lijnen (beschreven in hoofdstuk 3). GS bepalen de hoogte van subsidietoekenning. Bestuurlijke overwegingen kunnen voor GS aanleiding zijn om subsidiabele maatregelen en activiteiten en/of subsidiepercentages gedurende de looptijd van het PLG3 (2017-2027) te wijzigen.

Er wordt gewerkt met zogenaamde bestendige gedragslijnen, zodat recht wordt gedaan aan het principe 'gelijke gevallen, gelijke behandeling'. Belangrijke financieringsbronnen voor projectsubsidies zijn het Europese Plattelandsontwikkelingsprogramma (EU-POP) en provinciale middelen. Toekenning vindt plaats binnen beschikbare jaarbudgetten.

8.2 Voorwaarden subsidies

8.2.1 Algemeen

Op subsidieverlening is de Kaderverordening Subsidies provincie Groningen 2017 van toepassing. Hierin staan de voorwaarden voor subsidieverlening omschreven. Onder deze kaderverordening vallen diverse uitvoeringsregelingen, waarin de voorwaarden voor subsidieverlening verder zijn toegespitst.

De uitvoeringsregelingen, die betrekking hebben op het PLG zijn:

- Subsidieregeling Kwaliteitsimpuls natuur en landschap (SKNL)
- Subsidieregeling natuur en landschap (SNL)
- Regeling subsidies Plattelandsontwikkelingsprogramma 2014-2020 (POP3)
- Subsidieregeling Kwelderbeheer
- Subsidieregeling agrarische bedrijfsverplaatsing Groningen 2016
- Subsidieregeling Programma landelijk gebied 3

8.2.2 Toelichting per regeling

Subsidierегeling Kwaliteitsimpuls natuur- en landschap

In deze regeling is beschreven op welke wijze subsidieverlening voor natuur- en landschapsbeheer plaats vindt. Welke mogelijkheden er zijn voor subsidie voor het overgaan op particulier natuurbeheer en welke mogelijkheden er zijn voor het inrichten van natuur of het herstel van natuur. Deze regeling wordt landelijk uniform voor alle provincies opgesteld en door de provincie vastgesteld.

Subsidierегeling natuur- en landschap

In deze regeling is beschreven op welke wijze subsidieverlening voor agrarisch natuur- en landschapsbeheer plaats vindt. Deze regeling wordt landelijk uniform voor alle provincies opgesteld en door de provincie vastgesteld.

Regeling subsidies plattelandontwikkelingsprogramma 2014-2020

In de 'Regeling subsidies Plattelandontwikkelingsprogramma 2014-2020 hebben GS aangegeven onder welke voorwaarden en voor welke maatregelen bijdragen uit het Europese Landbouwfonds voor Plattelandontwikkeling (ELFPO) mogelijk zijn. Voor de verschillende maatregelen uit deze regeling zijn (en worden) door GS openstellingsbesluiten genomen. In de openstellingsbesluiten wordt meer specifiek aangegeven wat de voorwaarden en de subsidiabele activiteiten zijn en wie de aanvragers (kunnen) zijn. Het budget Leader valt onder deze regeling.

Subsidierегeling Kwelderbeheer

De subsidierегeling biedt kweldereigenaren die al een subsidie ontvangen op grond van de Subsidierегeling natuur en landschap voor het beheer van de kwelders, een aanvullende vergoeding voor specifiek beweidingsbeheer.

Subsidierегeling agrarische bedrijfsverplaatsing Groningen 2016

Deze subsidierегeling beschrijft welke bedrijven in aanmerking komen voor een subsidie voor bedrijfsverplaatsing. In een door GS vastgesteld aankoop- of grondstrategieplan dient aangegeven te zijn of de bedrijfsverplaatsingsregeling voor het betreffende gebied van toepassing is.

Zeedijk en kwelders
in de Marne



Subsidieregeling Programma landelijk gebied 3

De uitvoeringsregeling programma landelijk gebied beschrijft de regelingen die niet landelijk of door meerdere provincies gezamenlijk zijn opgesteld. Onder deze regeling vallen onder andere de (voormalige) regelingen:

- Rafelranden
- Projecten natuur

De subsidieregeling programma landelijk gebied beschrijft onder andere de te bereiken doelen, wie voor een subsidie in aanmerking komt en wat het plafondbedrag is voor subsidieverlening.

In deze regeling is beschreven op welke wijze men in aanmerking kan komen voor de budgetten:

- Biodiversiteit
- Verbinden natuur
- Landschap
- Flankerend beleid
- Kavelruil landbouw
- Groene initiatieven

9 Beleidsnota's en rapportages

Provinciale Omgevingsvisie Groningen (2016-2020)

Beleidsnota natuur 2013-2021, Groningen Groen van wad tot Westerwolde

Aanvullende Natuurvisie provincie Groningen (2016)

Visie Agrarisch natuur en landschapsbeheer na 2016 (Provincie Groningen 2014)

Beleidsnotitie over de ontwikkeling van het landschap van de provincie Groningen (2014)

Landschapsconvenant 2015, Landschap goed voor elkaar.

Natuurbeheerplan (jaarlijks vastgesteld)

Nota grondbeleid (2013)

Provinciale Beleidskader verkoop overheidsgronden binnen de Ecologische Hoofdstructuur (2014)

Toestand Natuur en Landschap in de provincie Groningen 2014

Plan bureau voor de leefomgeving 2017, Evaluatie Natuurpact

Landbouw Programma Groningen 2017-2020

Toerisme-visie Groningen, kader stellende notitie 2016-2020

Meerjarenprogramma Bodem & Ondergrond 2015-2019 (MJP)

Investeringskader Waddengebied 2016-2026

Op weg naar een toekomstbestendige provincie Groningen, programma duurzame ontwikkeling (2016)

I 0 Bijlagen

1. 'Hoofdstructuren en elementen- de zeven landschappelijke gebieden in de provincie Groningen'
2. Europese verplichtingen in het natuurnetwerk
3. Restant opgave TOP-gebieden verdroging
4. Groninger soorten
5. Opgaven inrichting en verwerving natuurnetwerk
6. Prioritering
7. Grondstrategie en instrumenten

10.1 'Hoofdstructuren en elementen - de zeven landschappelijke gebieden in de provincie Groningen'

Beschrijving gebieden

In de Kwaliteitsgids (www.kwaliteitsgidsgroningen.nl) onderscheiden we 7 gebieden, waarin de onderliggende landschapselementen samen een eigen karakter geven aan het gebied. Per gebied benoemen we de karakteristieken, kwetsbaarheden en opgaven. Om de identiteit van het Groninger landschap te versterken en te behouden werken we waar mogelijk samen aan een plus voor de opgave Erfgoed, Ruimtelijke Kwaliteit en Landschap. Deze samenwerking heeft tot gevolg dat de landschapssubsidie ook beschikbaar wordt voor projecten van Erfgoed en Ruimtelijke Kwaliteit, mits gericht op versterking van de landschappelijke hoofdstructuren of landschappelijke elementen bijdragende aan die hoofdstructuren.



Kloosterkerk, Ten Boer

1. Wierdenland en Waddengebied

Het wierdenlandschap is een landschap van grote open ruimten met hierin reeksen van dorpen met karakteristieke dorpsilhouetten die van grote afstand herkenbaar zijn. De wierden, (voormalige) borgen, musea en kerken zijn belangrijke identiteitsdragers die voor behoud, herstel en functieverandering in aanmerking komen. Investeren in landschapsherstel sluit daar bij aan.

In het weidse landschap kronkelen de maren om de dorpen via het water te ontsluiten. De maren vormen de basis voor de kenmerkende onregelmatige blokverkaveling, zoals die nog herkenbaar is in Middag Humsterland, nabij Middelstum en in het gebied te noorden van Appingedam en Delfzijl. In dit oude kwelderlandschap staat het behoud van de kleinschaligheid voorop.

Aan de waddenkust zijn in de loop der eeuwen opeenvolgende reeksen grootschalig open polders gescheiden door parallelle dijken met aan de voet boerderijreeksen en kolken (restant van oude dijkdoorbraken) ontstaan. De opstreekende verkaveling loodrecht op de dijken geeft een duidelijk beeld van de ontginningsgeschiedenis.

Kwetsbaarheid

Het wierdenlandschap is een kwetsbaar landschap omdat de radiaire wierdendorpen en ook de boerderijen schijnbaar ordeloos verspreid in het landschap liggen. Het gevolg is dat dorpen en (monumentale) boerderijen van alle kanten benaderd en beleefd worden. Door de beplanting manifesteren zij zich als groene koepels in het open landschap.

Ruilverkaveling en herinrichting bedreigen het oude cultuurhistorische landschap, waardoor oude blokverkavelingspatronen onder druk staan.

Naast het historisch kavelpatroon, behoren de wierden tot belangrijke waarden van dit gebied. Werden de wierden in de 19de eeuw bedreigd door het afgraven van de vruchtbare grond, nu is dat met name door bouwactiviteiten en de landbouw. Dorpen breiden uit en daarmee worden de wierden meer bewoond dan eerst en ook de ruimte net om de wierde heen. Hierdoor vallen het open zicht op de wierden en de originele contouren weg. Voor landbouwers is het onhandig om glooiingen in het land te hebben, waardoor afvlakking van de wierden dreigt.

Het historisch kavelpatroon, ontstaan in de tijd van bedijking en ontginning (11de tot 13de eeuw), wordt net als de wierden bedreigd. Dit maal niet zozeer door bewoning, maar door perceelvergroting en grondverzet.

Net als bij het Wierdenland, zijn schaalvergroting en ruilverkaveling factoren die het landschap van het Waddengebied veranderen. Ook verandert de aanblik van de horizon door de bouw van damwandschuren, uitbreiding van grootschalige veebedrijven en het plaatsen van windturbines.

Opgaven

- *Wierden*
 - Herstel contour/ radiale sloten
 - Herstel en ontsluiten voor recreatief medegebruik ossenwegen/ kerkenpaden
 - Aanbrengen karakteristieke beplanting/ verwijderen niet regionale beplanting
 - Aanvullen (deels) afgegraven wierde
- *Openheid*
 - Nieuwe storende elementen (bebouwing en beplanting) weren en bestaande waar mogelijk verwijderen of landschappelijk inpassen
- *Maren/ natuurlijke waterlopen*
 - Herstel natuurlijk profiel maren en aangrenzende natuurlijke laagten
 - Herstel/ inrichting natuurlijk oeverprofiel watergang
 - Herstel opvaarten naar dorpen en haventjes
 - Herstel historische waterhuishoudkundige bouwwerken
- *Dijken (inclusief poelen, kolken, coupures en schotbalkenhuisjes,)*
 - Aanvulling van dijken
 - Aanleg of herinrichting van een poel of kolk
 - Herstel van coupures en bijbehorende schotbalkenhuisjes



Kapiteinshuis

- *Groene linten (incl. slingertuinen en wegbeplanting)*
 - Aanleg of herstel wegbeplanting
 - Aanleg of herstel slingertuin
- *Waardevolle Monumentale Boerenerven*
 - Aanleg of herstel hoofdstructuur
 - Aanleg of herstel hoogstamboomgaard
 - Herstel gracht
- *Borg-, klooster- en vesting(terrein)en*
 - Herstel grachten
 - Herstel hoofdstructuur beplanting
 - Herstel hoofdstructuur paden
 - Herstel kenmerkende bouwkundige elementen
- *Kerkterrein en kerkhoven*
 - Herstel hoofdstructuur beplanting
 - Herstel kleine bouwkundige elementen
 - Herstel paden
- *Wegbeplanting*

2. Veenkoloniën

In de Veenkoloniën is het landschap grootschalig open en heel rationeel verkaveld. Langgerekte bebouwingslinten en kanalen en wijken met planmatige opzet bepalen het beeld. Langs de kanalen staan boerderijen op regelmatige afstand van elkaar met daartussen op sommige plaatsen niet agrarische bebouwing of sluizen.

Kwetsbaarheid

De kanalen en wijken zijn door de tijd heen in onbruik geraakt. Met het in onbruik raken van deze waterlopen zijn ook sluizen, bruggen en oude woningen uit het straatbeeld verdwenen. Een deel van de wijken en kanalen is bewust gedempt, een gedeelte is verland door gebrek aan onderhoud. De originele locatie van bebouwing, uitgestrekt langs het kanaal, is sinds de jaren '50 van de vorige eeuw overgegaan in een meer komvormige bebouwing, welke zich meer en meer concentreert op het centrale deel van de nederzetting. Het karakteristieke veenkoloniale landschap is hierdoor langzaam aan het verdwijnen.

Opgaven

- *Kanalen en Wijken*
 - Herstel en/of aanleg wijken
 - Herstel/ inrichting natuurlijk oeverprofiel watergang
 - Beleefbaar maken door ontsluiting/ aanleg recreatieve routes
 - Herstel historische waterhuishoudkundige bouwwerken (bruggen, sluisjes, etc.)
- *Groene linten (incl. slingertuinen en wegbeplanting)*
 - Aanleg of herstel wegbeplanting
 - Aanleg of herstel slingertuin
- *Borg-, klooster- en vesting(terrein)en*
 - Herstel grachten
 - Herstel hoofdstructuur beplanting
 - Herstel hoofdstructuur paden
 - Herstel kenmerkende bouwkundige elementen

Haren Moar



- *Kerkterrein en kerkhoven*
 - Herstel hoofdstructuur beplanting
 - Herstel kleine bouwkundige elementen
 - Herstel paden
- *Waardevolle Monumentale Boerenerven*
 - Aanleg of herstel hoofdstructuur
 - Aanleg of herstel hoogstamboomgaard
 - Herstel gracht

3. Gorecht

Het Gorecht bestaat uit de stad Groningen, een laaggelegen nat gebied ten oosten van de stad (Wold) en een hoger gelegen zandgebied (Go). Het parkachtig esdorpenlandschap van het Gorecht is een besloten en kleinschalig landschap met een hoge dichtheid aan kernkwaliteiten van natuur en landschap (esdorpen, esgehuchten, essen, houtwallen en beekdalen). Het is een uitloopgebied van de stad en grote delen zijn en worden ingericht binnen het Natuur Netwerk Nederland.

Kwetsbaarheid

Hoewel de kwaliteit van de houtwallen in het Gorecht nu vrij constant is, blijft het belangrijk deze goed in de gaten te houden. De besloten houtwallenstructuur staat onder druk door schaalvergroting in de landbouw en voor het behoud is voldoende onderhoud van belang.

Door landbouwkundig gebruik kan het reliëf van essen afvlakken en het bodemarchief worden aangetast. Dit geldt ook voor de steilranden op de overgang naar het beekdal, welke kunnen verdwijnen door herhaaldelijk scheuren van de grond. Ook de aanplant van bos- en bedrijfsmatige boomgaarden kan het karakteristieke landschap van het Gorecht aantasten, doordat de openheid van de es verdwijnt. De pingoruïnes dreigen aan waarde te verliezen door het egaliseren en afschrijven van de grond.

Opgaven

- *Houtwallen*
 - Herstel houtwallen
 - Aanleg nieuwe houtwal
- *Essen*
 - Aanvulling ter voorkoming van erosie bodemarchief
 - Aanbrengen karakteristieke beplanting en verwijderen storende beplanting
 - Herstel beplantingscontour
- *Pingoruïnes en poelen*
 - Herstel van pingoruïnes en/of poelen
 - Karakteristieke waterlopen
 - Herstel natuurlijk profiel maren en aangrenzende natuurlijke laagten
 - Herstel/ inrichting natuurlijk oeverprofiel watergang
 - Herstel opvaarten naar dorpen en haventjes
 - Herstel historische waterhuishoudkundige bouwwerken
- *Borg-, klooster- en vesting(terrein)en*
 - Herstel grachten
 - Herstel hoofdstructuur beplanting
 - Herstel hoofdstructuur paden
 - Herstel kenmerkende bouwkundige elementen
- *Kerkterrein en kerkhoven*
 - Herstel hoofdstructuur beplanting
 - Herstel kleine bouwkundige elementen
 - Herstel paden
- *Wegbeplanting*



Marum, Coendersborgh

Loppersum
(molen Hoeksmeer)



4. Zuidelijk Westerkwartier

Het wegdorpenlandschap met houtsingels in het Zuidelijk Westerkwartier is een kleinschalig landschap met een besloten karakter en grote recreatieve potenties. Het grote contrast tussen de afwisseling van hogere besloten zandruggen en lagere open laagveengebieden is beeldbepalend. In het besloten landschap liggen houtsingels haaks op de lengterichting van de zandruggen, in de laagtes liggen de beken en worden de percelen door sloten gescheiden.

Kwetsbaarheid

Was er in het verleden nog 500 tot 600 kilometer aan houtsingels onder beheer in dit landschap, tegenwoordig resteert nog slechts 200 tot 300 kilometer. Het verlies aan singels komt onder andere door het functieverlies voor het boerenbedrijf, schaalvergroting in de landbouw en uitbreiding van bebouwing voor zowel de woonfunctie als voor bedrijven.

Naast het coulissen karakter van het houtsingellandschap staan ook de natte landschapselementen zoals pingoruïnes en petgaten onder druk door achterstallig beheer of schaalvergroting in de landbouw.

Opgaven

- *Houtsingels*
 - Herstel houtsingels
 - Aanleg houtsingels
- *Pingoruïnes en poelen*
 - Herstel pingoruïne
- *Benadrukken contrast besloten zandruggen en open laagveengebieden*
- *Wierden*
 - Herstel contour/ radiale sloten
 - Herstel en ontsluiten voor recreatief medegebruik ossenwegen/ kerkenpaden
 - Aanbrengen karakteristieke beplanting/ verwijderen niet regionale beplanting
 - Aanvullen (deels) afgegraven wierde

- *Karakteristieke waterlopen*
 - Herstel natuurlijk profiel maren en aangrenzende natuurlijke laagten
 - Herstel/ inrichting natuurlijk oeverprofiel watergang
 - Herstel opvaarten naar dorpen en haventjes
 - Herstel historische waterhuishoudkundige bouwwerken
- *Borg-, klooster- en vesting(terrein)en*
 - Herstel grachten
 - Herstel hoofdstructuur beplanting
 - Herstel hoofdstructuur paden
 - Herstel kenmerkende bouwkundige elementen
- *Kerkterrein en kerkhoven*
 - Herstel hoofdstructuur beplanting
 - Herstel kleine bouwkundige elementen
 - Herstel paden
- *Wegbeplanting*

5. Centrale Woldgebied en Duurswold

Het Centrale Woldgebied en Duurswold kenmerken zich door verschillende bewoningsreeksen in een weids, open landschap. Het wierdenlandschap vloeit over in een laagveenlandschap. In dit drassige middengebied van de provincie is ruimte voor grootschalige natuur. In verhouding tot de overige gebieden zijn hier weinig beeldbepalende landschapselementen aanwezig. Alleen in het zuiden wordt de landschappelijke openheid onderbroken door een bewoningsreeks die zich van Harkstede in het westen tot aan Siddeburen in het oosten uitstrekt als een groen lint in het landschap.

Kwetsbaarheid

Dit gebied is een gebied in transformatie naar een nieuw landschap. De originele verkaveling is nog gedeeltelijk intact, hoewel het op sommige locaties door de aanleg van nieuwe wegen en watergangen is verdwenen. Met name in de buurt van Slochteren is de historische verkaveling verloren gegaan. De openheid maakt gedeeltelijk plaats voor de ontwikkeling van natuur. Tevens wordt de openheid aangetast door de aanwezigheid van gaslocaties van de NAM. Door de opboring van gas, hebben er al bodemdalingen plaatsgevonden. Dit vormt ook een bedreiging voor de toekomst.

Theehuis in Smeerling



Opgaven

- *Openheid*
 - Nieuwe storende elementen (bebouwing en beplanting) weren en bestaande waar mogelijk verwijderen of landschappelijk inpassen
- *Groene lint*
 - Aanleg of herstel wegbeplanting
 - Aanleg of herstel slingertuin
 - Bestrating (klinkers) en verlichting
- *Dijken (inclusief poelen, kolken, coupures en schotbalkenhuisjes)*
 - Aanvulling van dijken
 - Aanleg of herinrichting van een poel of kolk
 - Herstel van coupures en bijbehorende schotbalkenhuisjes
- *Waardevolle Monumentale Boerenerven*
 - Aanleg of herstel hoofdstructuur
 - Aanleg of herstel hoogstamboomgaard
 - Herstel gracht
- *Borg-, klooster- en vesting(terrein)en*
 - Herstel grachten
 - Herstel hoofdstructuur beplanting
 - Herstel hoofdstructuur paden
 - Herstel kenmerkende bouwkundige elementen
- *Kerkterrein en kerkhoven*
 - Herstel hoofdstructuur beplanting
 - Herstel kleine bouwkundige elementen
 - Herstel paden
- *Wegbeplanting*

6. Westerwolde

De Westerwoldsche Aa, met de Ruiten Aa en de Mussel Aa als brontakken, en het Pagediep vormen de oude kern van Westerwolde. Dit esdorpenlandschap bestaat uit een afwisseling van esdorpen op de rand van het beekdal, essen met akkercomplexen op de dekzandkoppen en hooilanden in de beekdalen. De groenstructuur bestaat uit kleine bosjes en houtwallen. Het kleinschalige besloten karakter, en het meanderende beloop van wegen en paden, zijn kenmerkend voor dit landschap en het is daarmee een belangrijk recreatiegebied met groeipotenties.

Kwetsbaarheid

Het diverse landschap van Westerwolde, is een kwetsbaar landschap. Door landbouw worden onder andere essen en houtwallen bedreigd. Door de landbouw kunnen essen worden afgevlakt en kan bodemarchief worden aangetast. Het aantal houtwallen is in vergelijking met het jaar 1900 afgenomen, maar de kwaliteit van de huidige houtwallen is wel goed en constant. Voor de karakteristiek van Westerwolde is het belangrijk dat de nog aanwezige houtwallen, in stand worden gehouden.

De bedreiging die voor het beekdal en de diverse stromen bestaat, is dat het reliëf van de bestaande stromen door landbouwgebruik (ploegen of afvlakking) wordt aangetast.

Opgaven

- *Houtwallen*
 - Herstel houtwallen
 - Aanleg nieuwe houtwal

- *Essen*
 - Aanvulling ter voorkoming van erosie bodemarchief
 - Aanbrengen karakteristieke beplanting en verwijderen storende beplanting
 - Herstel beplantingscontour
- *Waardevolle Monumentale Boerenerven*
 - Aanleg of herstel hoofdstructuur
 - Aanleg of herstel hoogstamboomgaard
 - Herstel gracht
- *Poelen*
 - Herstel poel
- *Karakteristieke waterlopen*
 - Herstel natuurlijk profiel maren en aangrenzende natuurlijke laagten
 - Herstel/ inrichting natuurlijk oeverprofiel watergang
 - Herstel opvaarten naar dorpen en haventjes
 - Herstel historische waterhuishoudkundige bouwwerken
- *Borg-, klooster- en vesting(terrein)en*
 - Herstel grachten
 - Herstel hoofdstructuur beplanting
 - Herstel hoofdstructuur paden
 - Herstel kenmerkende bouwkundige elementen
- *Kerkterrein en kerkhoven*
 - Herstel hoofdstructuur beplanting
 - Herstel kleine bouwkundige elementen
 - Herstel paden
- *Wegbeplanting*

7. Oldambt

Het landschap van het Oldambt wordt gekenmerkt door een groot contrast tussen de groene bebouwingslinten op de hoger gelegen zandruggen en de grootschalige open Dollardpolders. Dit is het meest weidse polderland van Nederland. De dijken en de inmiddels grotendeels verdwenen dijken, vertellen het verhaal van het Oldambt. De kolken herinneren aan de dijkdoorbraken van lang geleden.

Kwetsbaarheid

Het grootschalig open gebied is kwetsbaar omdat elementen de openheid gemakkelijk kunnen doorbreken. Door nieuwe elementen te plaatsen in dit weidse landschap, treedt gemakkelijk verdichting en verrommeling op. De vergezichten vanuit het bebouwde lint op de weide omgeving, vormen een kwetsbare kwaliteit van dit gebied.

Opgaven

- *Openheid*
 - Nieuwe storende elementen (bebouwing en beplanting) weren en bestaande waar mogelijk verwijderen of landschappelijk inpassen
- *Groene linten*
 - Aanleg of herstel wegbeplanting
 - Aanleg of herstel slingertuin
 - Bestrating en verlichting

- *Waardevolle Monumentale Boerenerven*
 - Aanleg of herstel hoofdstructuur
 - Aanleg of herstel hoogstamboomgaard
 - Herstel gracht

- *Dijken (inclusief poelen, kolken, coupures en schotbalkenhuisjes,)*
 - Aanvulling van dijken
 - Aanleg of herinrichting van een poel of kolk
 - Herstel van coupures en bijbehorende schotbalkenhuisjes

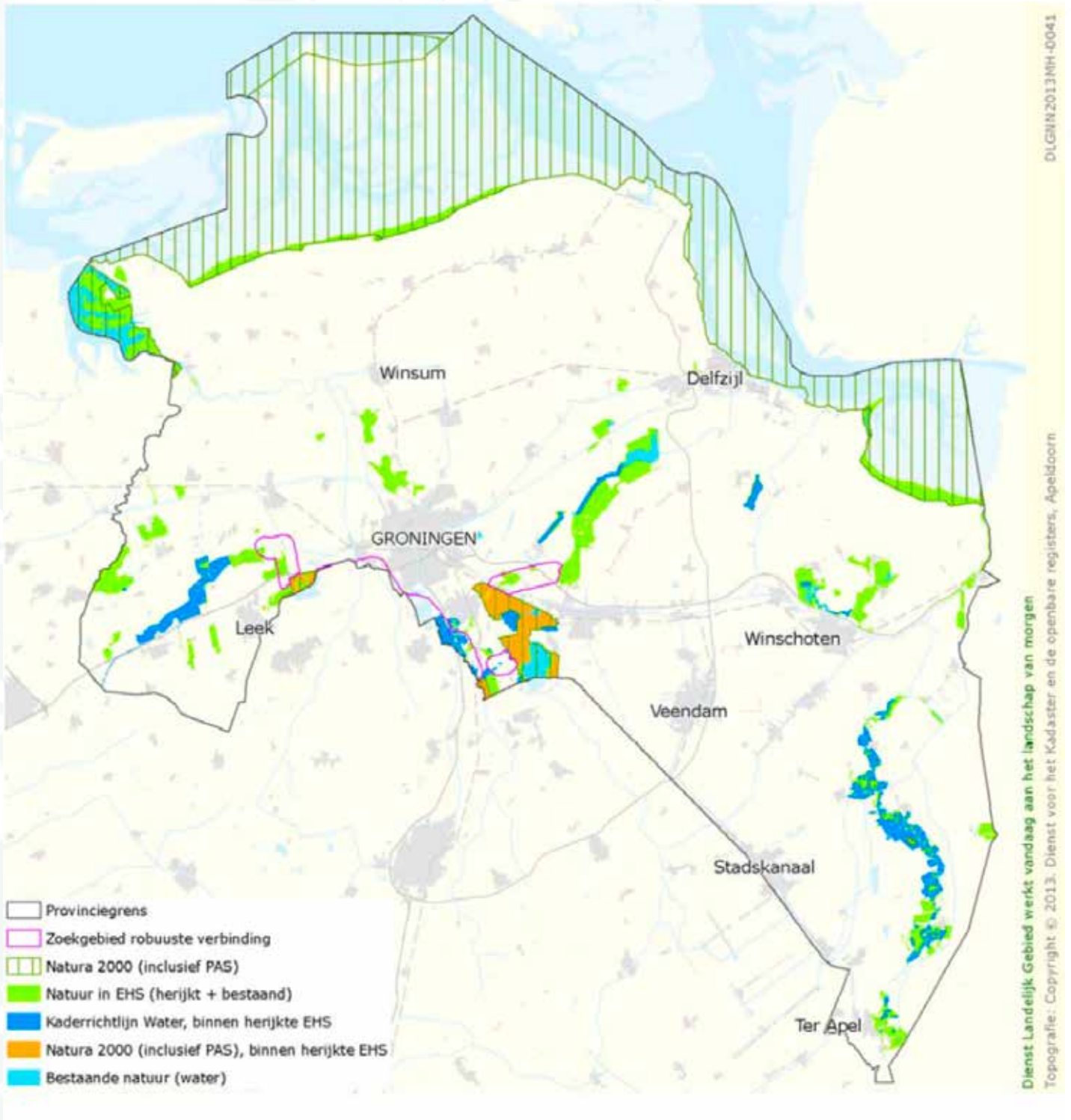
- *Karakteristieke waterlopen*
 - Herstel natuurlijk profiel maren en aangrenzende natuurlijke laagten
 - Herstel/ inrichting natuurlijk oeverprofiel watergang
 - Herstel opvaarten naar dorpen en haventjes
 - Herstel historische waterhuishoudkundige bouwwerken

- *Borg-, klooster- en vesting(terrein)en*
 - Herstel grachten
 - Herstel hoofdstructuur beplanting
 - Herstel hoofdstructuur paden
 - Herstel kenmerkende bouwkundige elementen

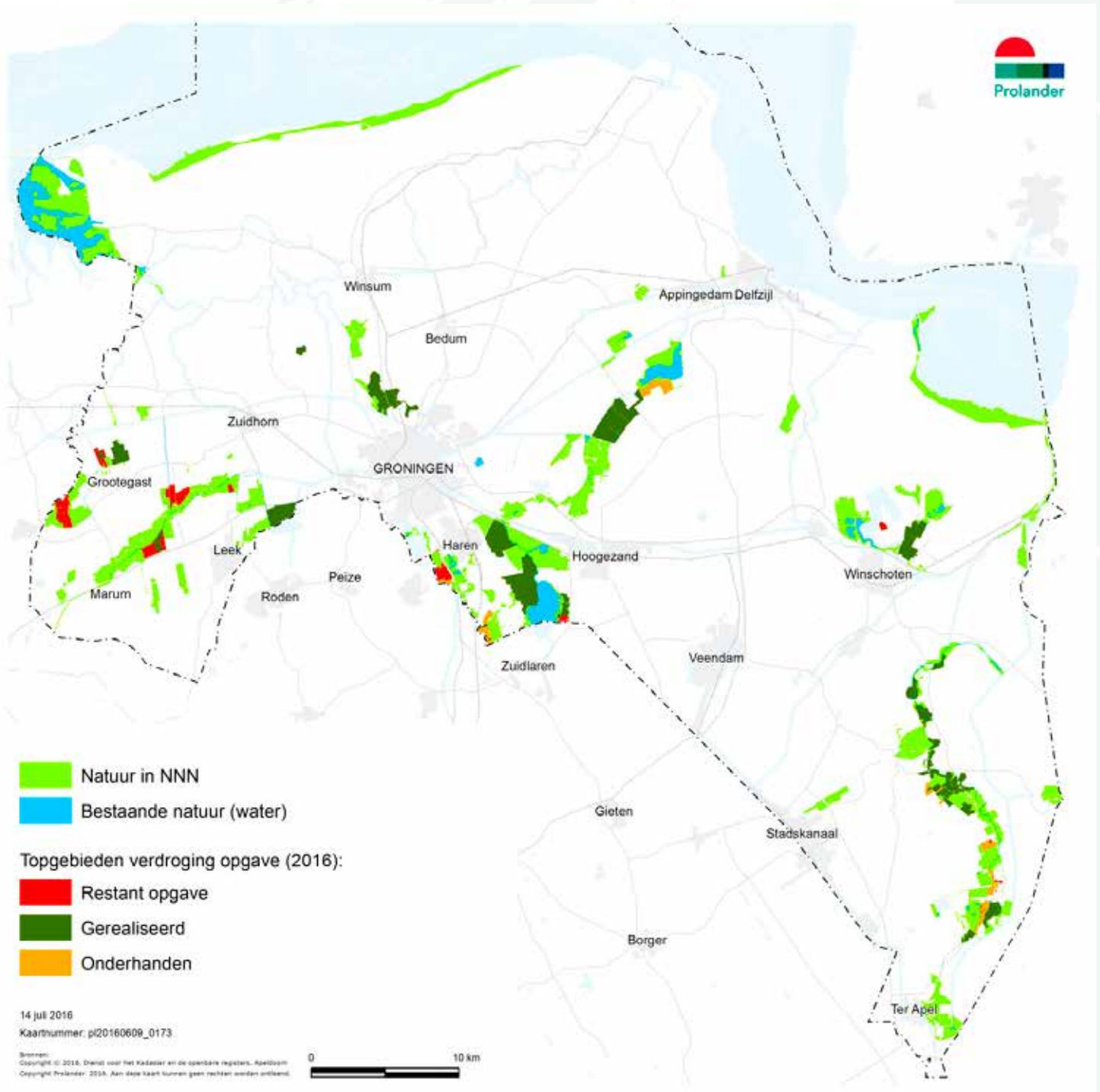
- *Kerkterrein en kerkhoven*
 - Herstel hoofdstructuur beplanting
 - Herstel kleine bouwkundige elementen
 - Herstel paden

- *Wegbeplanting*

10.2 Europese verplichtingen in het natuurnetwerk



10.3 Restant opgave TOP-gebieden verdroging



10.4 Lijst Groninger soorten en habitats

Legenda:

- Percentage: deel van de Nederlandse populatie dat in Groningen verblijft.
 Percentage trekvogels: deel van de mondiale populatie dat tijdens de trek in Groningen verblijft.
 Selectiecriteria: reden voor opname op de lijst Groninger soorten en habitats, zie ook hoofdstuk I van Bijlage III Notitie lijst Groninger soorten en habitats.

Een soort kan een kwalificerende broedvogel (Kwalific brv) of niet-broedvogel zijn (nbrv), een kwalificerende Habitatrichtlijnsoort of op één van de bijlagen van de Habitatrichtlijn staan (II, IV, V), opgenomen in de Conventie van Bern (Bern) of Bonn (Bonn), op de Rode lijst staan (RL), zijn opgenomen op Bijlage A van de Wet Natuurbescherming (Bijl A) of behoren tot de bestuurlijk relevante soorten in het kader van het ANLB of de Natte As.

Stoplicht:

- groen = geen actie nodig (voldoende beleid en positieve trend),
 oranje = Provincie beraadt zich op haar rol (voldoende beleid en negatieve trend),
 rood = actie nodig (onvoldoende beleid en negatieve trend),
 grijs = meer kennis nodig,
 geel = 'onderbelichte soortgroep' (zie hoofdstuk 2 van Bijlage III).

SNL-beheertype: vertaling van het voorkeursbiotoop van de soort naar een SNL-beheertype

Alleen Rode lijst: soorten die alleen 'Rode lijst' als selectiecriteria hebben

Toelichting kleur:

- 1 = Trend positief, bestaand beleid voldoende,
 2 = Trend positief, bestaand beleid onvoldoende,
 3 = Trend negatief, bestaand beleid voldoende,
 4 = Trend negatief, bestaand beleid onvoldoende.

Voor nadere toelichting wordt verwezen naar de Aanvullende Natuurvisie provincie Groningen (2016), bijlage III.

HABITATTYPE CODE	OMSCHRIJVING			SELECTIECRITERIUM
H1110_A	Permanent overstroomde zandbanken (getijdengebied)			groot
H1130	Estuaria			groot
H1140_A	Slik- en zandplaten (getijdengebied)			groot
H1310_A	Zilte pionierbegroeiingen (zeekraal)			groot
H1320	Slijkgrasvelden			groot
H1330_A	Schorren en zilte graslanden (buitendijks)			groot
H2190_B	Vochtige duinvalleien (kalkrijk)			groot
H6230	Heischrale graslanden			N2000
H6410	Blauwgraslanden			N2000
H9120	Beuken-eikenbossen met hulst			N2000
H9160_A	Eiken-haagbeukenbossen (hogere zandgronden)			N2000
	Binnendijkse zilte graslanden			ANLB

SOORTGROEP	NEDERLANDSE NAAM	%	% TREKVOGELS	SELECTIE- CRITERIUM	STOPLICHT			ALLEEN RODE LIJST	TOELICHTING KLEUR
Amfibieën	Bruine kikker	3,0		bijlA Bern	1				1
Amfibieën	Gewone pad	3,9		bijlA Bern	1				1
Amfibieën	Heikikker	2,1		IV, ANLB, Natte As, Bern	1				1
Amfibieën	Kamsalamander	0		ANLB			1		
Amfibieën	Meerkikker	2,8		bijlA Bern	1				1
Amfibieën	Poelkikker	2,8		IV, ANLB Bern	1				1
Amfibieën	Bastaardkikker	4,4		bijlA Bern	1				1
Amfibieën	Kleine watersalamander	3,1		bijlA bern	1				1
Bijen	Geelgerande tubebij	7,1		RL				1	
Bijen	Grashommel			bestuurlijk relevant	1				1
Bijen	Kruiskruidzandbij	8,6		RL				1	
Dagvlinders	Bruine vuurvinder	14,1		RL				1	
Dagvlinders	Duiparemoervlinder	0,3		bijlA			1		
Dagvlinders	Grote parelmoervlinder	0,4		bijlA			1		
Dagvlinders	Grote vos	1,5		bijlA			1		
Dagvlinders	Grote weerschijnvlinder	8,3		RL bijlA			1		
Dagvlinders	Keizersmantel	8,4		RL				1	
Dagvlinders	Kommavlinder	0,2		bijlA			1		
Dagvlinders	Rouwmantel	13,8		RL				1	
Dagvlinders	Spiegeldikkopje	1,0		bijlA			1		
Dagvlinders	Veenbesblauwtje	25,0		RL bijlA		1			3
Kevers	Tuimelaar	8,2		RL				1	
Kokerjuffer	Grammotaulius nitidus	8,3		RL				1	
Korstmossen	Beukenkikker	16,7		RL				1	
Korstmossen	Beukenschotelkorst	20,0		RL				1	
Korstmossen	Bleek dijkzonnetje	8,3		RL				1	
Korstmossen	Bruin dijkschildmos	57,1		RL				1	
Korstmossen	Bruin hunebedschildmos	42,9		RL				1	
Korstmossen	Dijkdambordje	25,0		RL				1	
Korstmossen	Dijkschotelkorst	23,5		RL				1	
Korstmossen	Donker steenschubje	45,5		RL				1	
Korstmossen	Donkere zeestippelkorst	50,0		RL				1	
Korstmossen	Fraaie citroenkorst	33,3		RL				1	
Korstmossen	Gebobbeld leermos	33,3		RL				1	
Korstmossen	Geel landkaartmos	62,5		RL				1	
Korstmossen	Gelobde zee Citroenkorst	10,4		RL				1	
Korstmossen	Gespikkelde granietkorst	25,0		RL				1	
Korstmossen	Gewone zeestippelkorst	11,1		RL				1	
Korstmossen	Gewoon kusttakmos	66,7		RL				1	
Korstmossen	Gewoon landkaartmos	14,3		RL				1	
Korstmossen	Glad speldenkussentje	18,2		RL				1	
Korstmossen	Gladde zeestippelkorst	66,7		RL				1	
Korstmossen	Kaal leermos	12,4		RL				1	
Korstmossen	Klein schorssteeltje	9,5		RL				1	
Korstmossen	Kleine zeestippelkorst	28,6		RL				1	
Korstmossen	Knobbelig heidestaartje	14,3		RL				1	

SOORTGROEP	NEDERLANDSE NAAM	%	% TREKVOGELS	SELECTIE- CRITERIUM	STOPLICHT				ALLEN RODE LIJST	TOELICHTING KLEUR
Korstmossen	Kust-landkaartmos	50,0		RL					1	
Korstmossen	Parasietkorst	12,5		RL					1	
Korstmossen	Rood dijkzonnetje	15,0		RL					1	
Korstmossen	Tulbandkorst	33,3		RL					1	
Korstmossen	Vierde cementkorst	100,0		RL					1	
Korstmossen	Witgerande stofkorst	12,3		RL					1	
Korstmossen	Wrattig dambordje	14,3		RL					1	
Korstmossen	Zeedakpanmos	28,6		RL					1	
Korstmossen	Zeedambordje	19,4		RL					1	
Korstmossen	Zwarte zeestoppelkorst	16,7		RL					1	
Mossen	Blauw buidelmos	100,0		RL					1	
Mossen	Viltig kronkelbladmos	15,4		RL					1	
Mossen	Weerhaakmos	7,1		RL					1	
Mossen	Wollige bisschopsmuts	10,5		RL					1	
Mossen	Zandschoffelmos	9,1		RL					1	
Mossen	Zeeachterlichtmos	50,0		RL					1	
Libellen	Groene glazenmaker	23,3		IV, RL	1					1
Reptielen	Adder	0,1		bijlA				1		
Reptielen	Levendbarende hagedis	0,6		bijlA			1	N07.01 Droge heide		4
Reptielen	Ringslang	0,1		Natte as RL bijlA			1	N05.01 Moeras		4
Schimmels	Amandelslijmkop	100,0		RL					1	
Schimmels	Antracietrussula	33,3		RL					1	
Schimmels	Armbandgordijnzwam	40,0		RL					1	
Schimmels	Avondroodstekelzwam	13,6		RL					1	
Schimmels	Baardige melkzwam	7,0		RL					1	
Schimmels	Bittere mycena	10,0		RL					1	
Schimmels	Blauwgroen trechtertje	10,2		RL					1	
Schimmels	Blauwvlekkende rouwrid- derzwam	33,3		RL					1	
Schimmels	Bleek pelsbekertje	20,0		RL					1	
Schimmels	Bruinschubbige gordijn- zwam	52,6		RL					1	
Schimmels	Cederhoutgordijnzwam	10,0		RL					1	
Schimmels	Citroensnedemycena	20,0		RL					1	
Schimmels	Donker elfenschermpje	16,7		RL					1	
Schimmels	Donkere bossatijnzwam	12,5		RL					1	
Schimmels	Duinstinkzwam	9,5		RL					1	
Schimmels	Echt hazenoer	9,1		RL					1	
Schimmels	Fijnschubbige elenzomp- zwam	7,7		RL					1	
Schimmels	Fijnschubbige trechter- zwam	33,3		RL					1	
Schimmels	Fors porfierzwammetje	50,0		RL					1	
Schimmels	Geeltepelsatijnzwam	100,0		RL					1	
Schimmels	Gouden pronkridder	100,0		RL					1	
Schimmels	Goudhoed	19,1		RL					1	
Schimmels	Groenwordende koraal- zwam	18,3		RL					1	
Schimmels	Indigoboleet	7,7		RL					1	

SOORTGROEP	NEDERLANDSE NAAM	%	% TREKVOGELS	SELECTIE-CRITERIUM	STOPLICHT				ALLEN RODE LIJST	TOELICHTING KLEUR
Schimmels	Kaneelkleurige gordijnzwam	23,1		RL					1	
Schimmels	Karmozijnwasplaat	9,1		RL					1	
Schimmels	Knolletjesleemhoed	25,0		RL					1	
Schimmels	Lila gordijnzwam	8,6		RL					1	
Schimmels	Nonnenkapluifzwam	13,0		RL					1	
Schimmels	Panterparasolzwam	23,1		RL					1	
Schimmels	Parasietbeurszwam	11,0		RL					1	
Schimmels	Purperen gordijnzwam	18,2		RL					1	
Schimmels	Rimpelige koraalzwam	8,7		RL					1	
Schimmels	Rondsporige heidesatijnzwam	33,3		RL					1	
Schimmels	Schelprechttertje	33,3		RL					1	
Schimmels	Scherpe stekelzwam	15,4		RL					1	
Schimmels	Sparrenkorstzwam	8,3		RL					1	
Schimmels	Sparrenplaatjeshoutzwam	20,0		RL					1	
Schimmels	Spatelzwam	100,0		RL					1	
Schimmels	Stinkende wasplaat	50,0		RL					1	
Schimmels	Stippelsteelslijmkop	25,0		RL					1	
Schimmels	Violetvlekkende moerasmelkzwam	33,3		RL					1	
Schimmels	Wantsenwasplaat	50,0		RL					1	
Schimmels	Weerhuisje	8,3		RL					1	
Schimmels	Zijdeachtige beurszwam	18,0		RL					1	
Schimmels	Zilversteelsatijnzwam	15,4		RL					1	
Vaatplanten	Akkerviltkruid	23,1		RL					1	
Vaatplanten	Blauw walstro	12,7		RL					1	
Vaatplanten	Brede waterpest	11,0		RL					1	
Vaatplanten	Dennenwolfsklauw	11,3		RL					1	
Vaatplanten	Engels gras	8,4		RL					1	
Vaatplanten	Engels lepelblad	7,6		RL					1	
Vaatplanten	Gesteelde zoutmelde	17,2		RL					1	
Vaatplanten	Gevlekt biggenkruid	100,0		RL					1	
Vaatplanten	Groensteel	12,5		RL bijlA	1					1
Vaatplanten	Groot zeegras	75,0		RL					1	
Vaatplanten	Grote leeuwenklauw	2,5		Bijl A			1	N12.05 Kruiden- en faunarijke akker		4
Vaatplanten	Honingorchis	66,7		RL bijlA	1					1
Vaatplanten	Kamgras	7,7		RL					1	
Vaatplanten	Klein zeegras	50,4		RL					1	
Vaatplanten	Kleinbloemige salie	28,6		RL					1	
Vaatplanten	Kleine tijm	7,4		RL					1	
Vaatplanten	kluwenklokje	4,2		bijlA				1		
Vaatplanten	Knikkend nagelkruid	7,4		RL					1	
Vaatplanten	Knolspirea	20,0		RL					1	
Vaatplanten	Knopig doornzaad	27,4		RL					1	
Vaatplanten	korensla	1,5		bijlA				1		
Vaatplanten	Krabbenscheer	17,2		RL					1	
Vaatplanten	Noordse zegge	14,1		RL					1	

SOORTGROEP	NEDERLANDSE NAAM	%	% TREKVOGELS	SELECTIE- CRITERIUM	STOPLICHT				ALLEEN RODE LIJST	TOELICHTING KLEUR
Vaatplanten	Paarse morgenster			bestuurlijk relevant	1					1
Vaatplanten	Plat fonteinkruid	11,7		RL					1	
Vaatplanten	Roggelelie	50,0		RL					1	
Vaatplanten	Rond wintergroen	9,4		RL					1	
Vaatplanten	schubvaren	1,1		bijlA			1			
Vaatplanten	Sierlijke vetmuur	10,2		RL					1	
Vaatplanten	Smalle raai	7,1		RL					1	
Vaatplanten	Spits fonteinkruid	8,2		RL					1	
Vaatplanten	Spitslobbige vrouwenmantel	25,0		RL					1	
Vaatplanten	steenbraam	100,0		bijlA		1	N11.01 Droog schraalland			4
Vaatplanten	Stijve ogentroost	14,6		RL					1	
Vaatplanten	Stijve wolfsmelk	8,3		bijl A			1			
Vaatplanten	Stofzaad	8,9		RL					1	
Vaatplanten	Stomp fonteinkruid	14,8		RL					1	
Vaatplanten	Strobloem	25,0		RL					1	
Vaatplanten	Tripmadam	8,0		RL					1	
Vaatplanten	Veenreukgras	9,3		RL					1	
Vaatplanten	Weideklokje	13,3		RL					1	
Vaatplanten	Wilde kievitsbloem	7,7		RL	1					1
Vaatplanten	Zeealsem	9,1		RL					1	
Vaatplanten	Zeewegbree	10,0		RL					1	
Vissen	Bot			bestuurlijk relevant	1					1
Vissen	Fint	11,2		Habitatsoort, bern			1			
Vissen	Grote modderkruiper	2,5		bijlA			1			
Vissen	Paling	6,3		KRW	1					2
Vissen	Rivierprik	0,0		Habitatsoort,KRW	1					2
Vissen	Zeeprik	0,0		Habitatsoort			1			
Vleermuizen	Baardvleermuis	4,3		IV						
Vleermuizen	Brandts vleermuis	17,2		IV			1			
Vleermuizen	Franjestaart	0,8		IV						
Vleermuizen	gewone dwergvleermuis	2,3		Bijl IV, ANLB			1			
Vleermuizen	Gewone grootvleermuis	5,3		IV						
Vleermuizen	Laatvlieger	3		IV						
Vleermuizen	Meervleermuis	11,0		IV, II			1			
Vleermuizen	Rosse vleermuis	2,2		IV						
Vleermuizen	Ruige dwergvleermuis	Trek- route		Bonn			1			
Vleermuizen	Tweekleurige vleermuis	14,9		IV			1			
Vleermuizen	Watervleermuis	3,2		IV			1			
Vogels	Aalscholver	nvt		Kwalifc n-brv	1					1
Vogels	Bergeend	nvt	20,6	Kwalifc n-brv	1					1
Vogels	Blauwborst	9,0		Kwalifc brv	1					1
Vogels	Blauwe kiekendief	>7	8,3	kwalifc, ANLB, RL	1					2
Vogels	Boerenwaluw	nvt		ANLB RL		1				3
Vogels	Bontbekplevier	7,8	32,4	kwalifc brvn-brv RL			1	N01.02 Duin- en kwelderland- schap		4
Vogels	Bonte strandloper	>66,7	24,5	Kwalifc n-brv, brv	1					1

SOORTGROEP	NEDERLANDSE NAAM	%	% TREKVOGELS	SELECTIE-CRITERIUM	STOPLICHT			ALLEEN RODE LIJST	TOELICHTING KLEUR
Vogels	Bosruiter		8,5	trekvoegel	1				1
Vogels	Brandgans		16,6	Kwalifc n-brv	1				1
Vogels	Brilduiker			Kwalifc n-brv	1				1
Vogels	Bruine Kiekendief	9,3	8,9	Kwalifc brv	1				1
Vogels	Drieteenstrandloper		12,1	Kwalifc n-brv	1				1
Vogels	Dwerggans	nvt		Kwalifc n-brv	1				2
Vogels	Dwergstern		20,1	kwalifc brv RL	1				2
Vogels	Eider	44,8	7,8	Kwalifc brv en n-brv	1				2
Vogels	Frater	nvt	7	ANLB, trekvoegel	1				1
Vogels	Fuut	nvt		Kwalifc n-brv		1			3
Vogels	Geelgors	nvt		ANLB	1				1
Vogels	Gele kwikstaart	13,8	8,8	brv, ANLB RL, trekvoegel	1				1
Vogels	Geoorde fuut	13,9		brv	1				1
Vogels	Goudplevier		8,9	Kwalifc n-brv en ANLB			1		
Vogels	Graspieper	11,0		brv ANLB RL	1				1
Vogels	Grauwe franjepoot		33,3	trekvoegel	1				1
Vogels	Grauwe Gans			Kwalifc n-brv	1				1
Vogels	Grauwe gors	nvt		ANLB RL	1				1
Vogels	Grauwe Kiekendief	12,2	10,4	Kwalifc brv en ANLB	1				1
Vogels	Grauwe klauwier	nvt		ANLB RL	1				1
Vogels	Groenpootruiter		30,8	Kwalifc n-brv	1				1
Vogels	Grote lijster	nvt		ANLB		1		N15 Droge bossen	4
Vogels	Grote mantelmeeuw	8,9		brv RL	1				1
Vogels	Grote pieper		11,8	trekvoegel	1				1
Vogels	Grote stern			kwalifc brv RL	1				1
Vogels	Grote zaagbek			Kwalifc n-brv		1			3
Vogels	Grutto	8,4	15,4	Kwalifc n-brv en ANLB		1		N13.01 Vochtig weidevogel-grasland	4
Vogels	IJsgors	nvt	19	ANLB	1				1
Vogels	Kanoet		30,7	Kwalifc n-brv	1				1
Vogels	Kemphaan	>7%	13,3	Kwalifc brv en ANLB		1		N13.01 Vochtig weidevogel-grasland	4
Vogels	Kievit	8,4		kwalifc n-brv, brv, ANLB		1		N13.01 Vochtig weidevogel-grasland	4
Vogels	Kleine Zwaan	nvt	41,1	Kwalifc n-brv en ANLB	1				2
Vogels	Kleine mantelmeeuw			kwalifc brv	1				1
Vogels	Kleine plevier		11,8	trekvoegel	1				1
Vogels	Kleine strandloper		17,3	trekvoegel	1				1
Vogels	Kluut	10,6	24,4	Kwalifc brv en n-brv		1		N01.02 Duin- en kwelderlandschap	4
Vogels	Knobbelzwaan	10,3		brv	1				1
Vogels	Kokmeeuw		11,7	trekvoegel	1				1
Vogels	Kolgans	nvt		Kwalifc n-brv	1				1
Vogels	Kraanvogel		9,4	trekvoegel	1				1

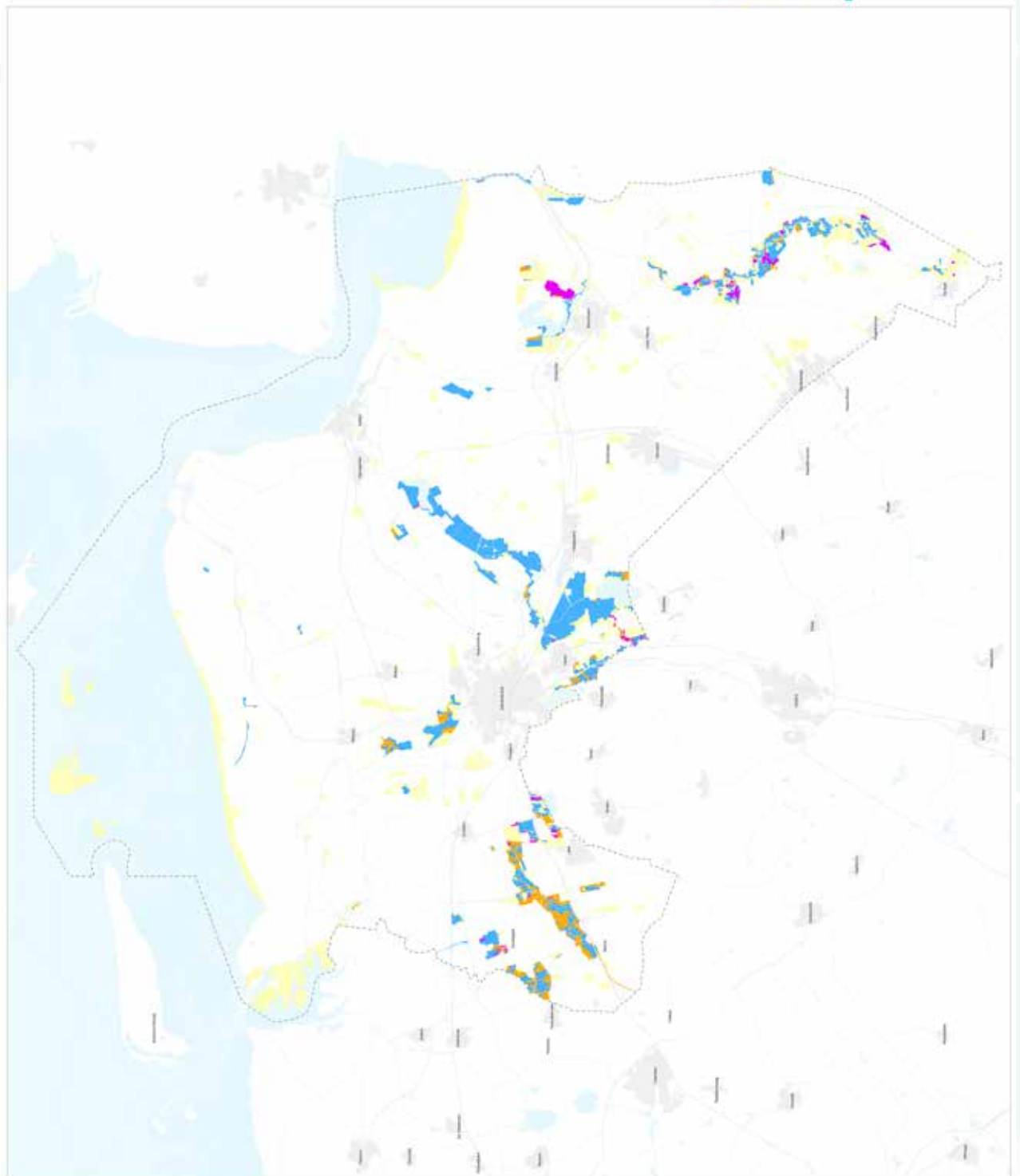
SOORTGROEP	NEDERLANDSE NAAM	%	% TREKVOGELS	SELECTIE- CRITERIUM	STOPLICHT			ALLEEN RODE LIJST	TOELICHTING KLEUR
Vogels	Krakeend	nvt		Kwalific n-brv		1			3
Vogels	Krombekstrandloper			Kwalific n-brv	1				1
Vogels	Kuifeend	10,3		Kwalific n-brv	1				1
Vogels	Kwartel	16,7	26,5	brv		1			3
Vogels	Kwartelkoning	15,5	48,5	Kwalific brv en ANLB	1				1
Vogels	Lepelaar	nvt	13,2	Kwalific n-brv	1				1
Vogels	Meerkoet	7,5		Kwalific n-brv en ANLB		1			3
Vogels	Middelste zaagbek			Kwalific n-brv		1			3
Vogels	Morinelplevier		11,8	trekvoegel	1				1
Vogels	Nonnetje	nvt		Kwalific n-brv		1			3
Vogels	Noordse kwikstaart		20,1	trekvoegel	1				1
Vogels	Noordse Stern	17,5	11,3	Kwalific brv			1	N01.02 Duin- en kwelderland- schap	4
Vogels	Oeverloper		9,7	trekvoegel	1				1
Vogels	Oeverpieper	nvt	17,4	ANLB				1	
Vogels	Paapje	15,8		Kwalific brv en ANLB			1	N13.01 Vochtig weidevoegel- grasland	4
Vogels	Patrijs	>7%		brv RL			1	N12.05 Kruiden en faunarijke akker	4
Vogels	Pijlstaart	7,7	17	kwalific n-brv RL		1			3
Vogels	Porseleinhoen	>7%		kwalific brv RL	1				1
Vogels	Ransuil	nvt		ANLB RL			1	L01 Groen- blauwe land- schapselemen- ten	4
Vogels	Regenwulp		32	trekvoegel	1				1
Vogels	Reuzenster	nvt		Kwalific n-brv		1			3
Vogels	Rietgors	9,5		brv	1				1
Vogels	Rietzanger	9,4		Kwalific brv	1				1
Vogels	Ringmus	9,9		brv, ANLB			1	L01 Groen- blauwe land- schapselemen- ten	4
Vogels	Roek	>7%		brv		1			3
Vogels	Roerdomp	>7%		kwalific brv RL			1	N05.01 Moeras	4
Vogels	Roodhalsgans		25	trekvoegel	1				1
Vogels	Rosse grutto		9,7	Kwalific n-brv	1				1
Vogels	Rotgans			kwalific n-brv	1				1
Vogels	Ruigpootbuiserd	nvt	12,9	ANLB	1				1
Vogels	Scholekster	12,1	18,8	kwalific n-brv, brv, ANLB			1	N13.01 Vochtig weidevoegel- grasland	4
Vogels	Slechtvalk		10	kwalific n-brv		1			3
Vogels	Slobeend	9,2		kwalific n-brv RL	1				1
Vogels	Smelleken	nvt		ANLB		1			3
Vogels	Smient	7,7		Kwalific n-brv		1			3
Vogels	Sneeuwgors		16,5	trekvoegel	1				1

SOORTGROEP	NEDERLANDSE NAAM	%	% TREKVOGELS	SELECTIE- CRITERIUM	STOPLICHT			ALLEN RODE LIJST	TOELICHTING KLEUR
Vogels	Snor	>7%		kwalifc brv RL			1	N05.01 Moeras	4
Vogels	Spreeuw		7,5	trekvoegel			1	N12.02 Kruiden- rijk grasland	4
Vogels	Sprinkhaanzanger	8,9		brv	1				1
Vogels	Steenloper		11	Kwalifc n-brv	1				1
Vogels	Steltkluut	11,1		brv	1				1
Vogels	Stormmeeuw	19,6		trekvoegel	1				1
Vogels	Strandleeuwerik	21,6		trekvoegel	1				1
Vogels	Strandplevier			kwalifc brv RL	1				2
Vogels	Tafeleend	nvt		Kwalifc n-brv	1				1
Vogels	Temmincks strandloper		23,4	trekvoegel	1				1
Vogels	Toendriegtans	nvt	27,4	Kwalifc n-brv		1			3
Vogels	Toppereend			Kwalifc n-brv		1			3
Vogels	Tureluur	13,5	14,1	Kwalifc n-brv, brv, ANLB			1	N13.01 Vochtig weidevogel- grasland	4
Vogels	Veldleeuwerik	12,6	14,1	brv, ANLB RL			1	N12.05 Kruiden en faunarijke akker	4
Vogels	Velduil	>10%		kwalifc brv RL	1				1
Vogels	Visarend		7,7	trekvoegel	1				1
Vogels	Visdief	7,0	8,5	kwalifc brv RL			1	N01.02 Duin- en kwelderland- schap	4
Vogels	Waterpieper		8,2	trekvoegel	1				1
Vogels	Watersnip	8,1	7,2	brv, ANLB RL	1				1
Vogels	Wilde eend	9,0	10	Kwalifc n-brv	1				2
Vogels	Wilde Zwaan	nvt	18,7	Kwalifc n-brv en ANLB		1			3
Vogels	Wintertaling	9,4	10,8	kwalifc n-brv RL	1				1
Vogels	Witgatje		8,5	trekvoegel	1				1
Vogels	Witte kwikstaart	10,9		brv			1	N13.01 Vochtig weidevogel- grasland	4
Vogels	Witvleugelstern		8,5	trekvoegel	1				1
Vogels	Wulp		18,6	Kwalifc n-brv	1				1
Vogels	Zeearend	25,0	19,5	Kwalifc n-brv	1				1
Vogels	Zilvermeeuw	8,7	12,5	brv, ANLB	1				2
Vogels	Zilverplevier		29,5	kwalifv n-brv	1				1
Vogels	Zomertaling	12,7	8,8	brv RL trekvoegel			1	N05.01 Moeras	4
Vogels	Zwarte ruiters		68	Kwalifc n-brv	1				1
Vogels	Zwarte stern	13,1		kwalifc n-brv, brv RL			1	N05.01 Moeras	4
Weekdieren	Gray's kustslak	45,5		RL				1	
Weekdieren	Nauwe korfslak			Habitatsoort				1	
Weekdieren	Zegge-korfslak	32,0		RL				1	
Zoogdieren	Bever	1,9		IV, natte as RL Bern	1				1
Zoogdieren	Boommarter	1,9		bijlA Bern				1	
Zoogdieren	Bosmuis			bijlA	1				1
Zoogdieren	Bunzing	4,0		bijlA Bern				1	
Zoogdieren	Das	1,2		bijlA Bern				1	
Zoogdieren	Dwergmuis							1	

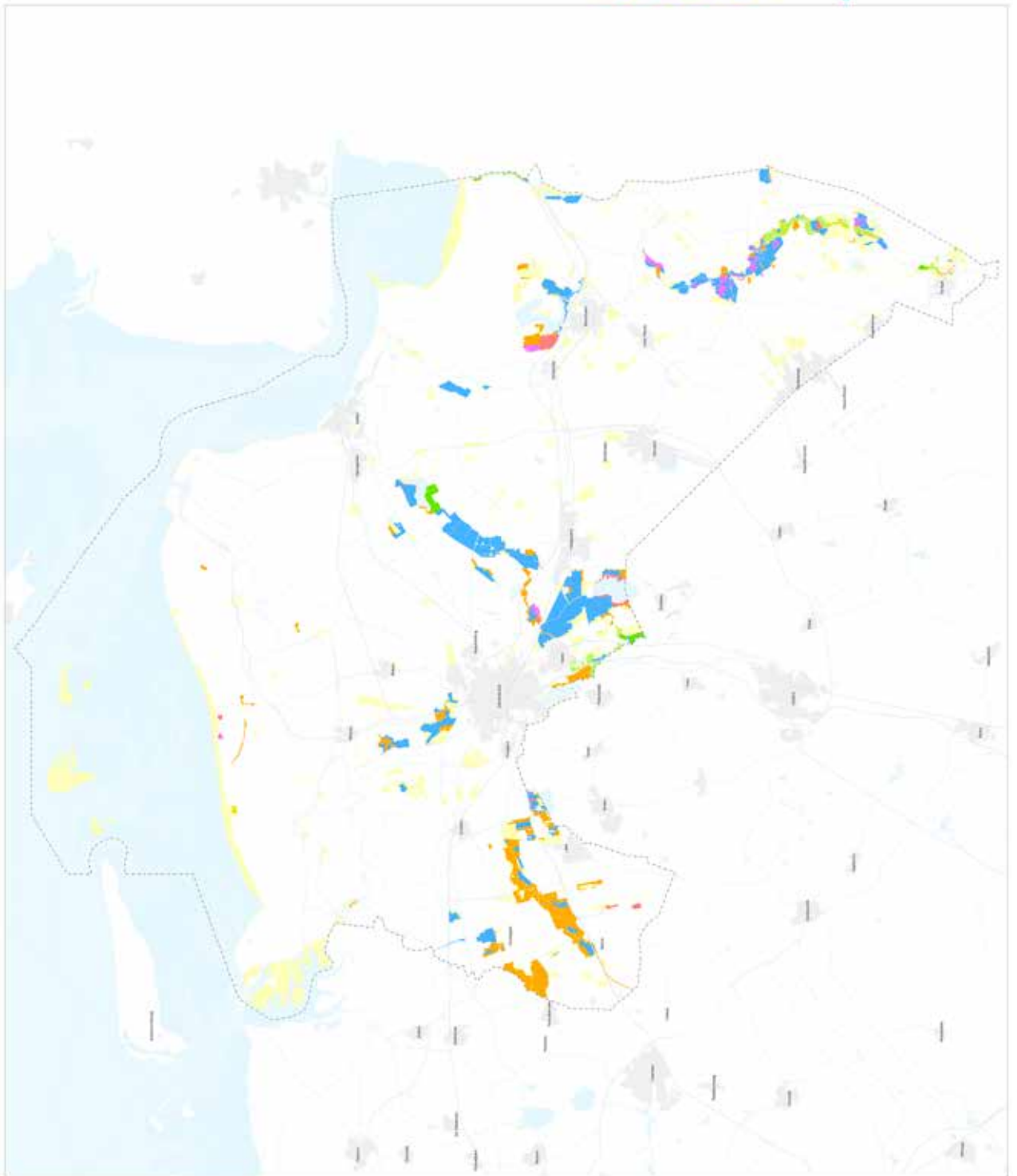
SOORTGROEP	NEDERLANDSE NAAM	%	% TREKVOGELS	SELECTIE- CRITERIUM	STOPLICHT				ALLEEN RODE LIJST	TOELICHTING KLEUR
Zoogdieren	Dwergspitsmuis	5,0		bijlA				1		
Zoogdieren	Eekhoorn	2,5		bijlA Bern				1		
Zoogdieren	Egel	5,2		bijlA Bern				1		
Zoogdieren	Gewone bosspitsmuis	3,1		bijlA Bern	1					1
Zoogdieren	Gewone zeehond	9,9		Habitatsoort	1					1
Zoogdieren	Grijze zeehond	3,3		Habitatsoort	1					1
Zoogdieren	Grote bosmuis	31,2		bijlA RL Bern	1					1
Zoogdieren	Haas	6,3		Bern bijlA			1	N12.05 Kruiden en faunarijke akker		4
Zoogdieren	Hermelijn	6,8		bijlA Bern RL				1		
Zoogdieren	Huisspitsmuis	4,7		bijlA Bern	1					1
Zoogdieren	Konijn			bijlA	1					1
Zoogdieren	Otter	2,3		IV, natte as RL, Bern			1	N05.01 Moeras		4
Zoogdieren	Ree	9,5		Bern bijlA	1					1
Zoogdieren	Rosse woelmuis			bijlA	1					1
Zoogdieren	Steenmarter	11,5		Bern bijlA	1					1
Zoogdieren	Veldmuis			bijlA	1					1
Zoogdieren	Vos			bijlA	1					1
Zoogdieren	Waterspitsmuis	15,2		Bern RL bijlA				1		
Zoogdieren	Wezel	15,1		Bern RL bijlA				1		
Zoogdieren	Woelrat			bijlA	1					1
				TOTAAL	105	18	27	34	128	

10.5 Opgave inrichting en verwerving natuurnetwerk

Stand van zaken verwerving natuurnetwerk d.d. 1 januari 2016



**Stand van zaken inrichting
natuurnetwerk d.d. 1 januari 2016**



10.6 Prioritering natuurnetwerk

Gebied	resterende opgave top-beleid	belang voor waterveiligheid/krw
prioriteit vanuit natura 2000 beheerplannen		
Lauwersmeer		
Lieftinkbroek		
Zuidlaardermeer		
Wadden/Eems-Dollard		
prioriteit vanuit natuurnetwerk		
Zuidlaardermeer	ja	
Drentsche Aa	ja	ja
Westerwolde	ja	ja
Dwardsdiep	ja	ja
De Drie Polders	nee	ja
Bakkerom/ Polder de Dijken	ja	ja
Benedenloop Westerdoldse Aa	nee	ja
Leekstermeer	nee	
prioriteit vanuit eigen beleidsopgaven of europees soortenbeleid		
Doezermieden / Kaleweg	ja	ja
Matsloot/Pasop	ja	ja
Bombay	ja	
Hardweer / Beswerd	ja	
Meerstad - Westerbroek	nee	
lagere prioriteit		
Steenhuis	nee	
Coendersborg	nee	
t. Faan	nee	
Reitdiep	deels niet	
Blauwe Stad	nee	
Westerhorn	nee	
Visvliet	nee	
Zoutkamp	nee	
Hoeksmeer	nee	
Noordelijk Zeekleigebied	nee	
Hondshalstermeer / 't Waar	nee	

10.7 Grondstrategie en instrumenten

Ten behoeve van de realisatie van het natuurnetwerk vormen we gebieden tussen bestaande natuurgebieden om tot natuurgebied. Dit gebeurt door verwerving of functieverandering, inrichting en beheer. Welke instrumenten wij hiervoor inzetten is beschreven in de Provinciale Omgevingsvisie Groningen (2016-2020), Natuurbeheerplan Groningen (wordt jaarlijks aangepast), de Nota Grondbeleid (2013) en het provinciale Beleidskader verkoop overheidsgronden binnen de Ecologische Hoofdstructuur (2014).

10.7.1 Verwerving en functieverandering

Verwerving ten behoeve van het natuurnetwerk kan op twee manieren plaatsvinden: gerichte verwerving of functieverandering

Gerichte verwerving

In de Nota Grondbeleid (hoofdstuk 4, zie bijlage 8) wordt uitgebreid ingegaan op de gerichte (actieve) grondverwerving. Bij actieve grondverwerving hoort de inzet van instrumenten vanuit de gedachtegang, dat verwerving niet een vertragende factor wordt voor de realisering van het natuurnetwerk. In de Nota Grondbeleid worden de volgende instrumenten van actieve grondverwerving onderscheiden: minnelijke verwerving, het vestigen van een voorkeursrecht en onteigening.

Minnelijke verwerving

Bij verwerving van gronden wordt in eerste instantie gestreefd naar een minnelijke verwerving. Het overgrote deel van de verwerving van gronden voor het natuurnetwerk heeft tot nu toe op deze basis plaats gevonden. Minnelijke verwerving kan plaatsvinden door rechtstreekse aankoop van de gronden, door uitruil van gronden of door gerichte toewijzing/toedeling van grond aan de Provincie (voorheen BBL) in een landinrichtingsproject met een wettelijke herverkavelingsprocedure. Indien er - na analyse van de lokale grondmarktbehoefte bestaat aan ondersteunende instrumenten voor minnelijke verwerving wordt een Gebiedstrategieplan vastgesteld door GS. Afhankelijk van de uitkomsten van deze analyse kan de provinciale subsidieregeling agrarische bedrijfsverplaatsing Groningen (2016) en/of de provinciale bedrijfsbeëindigingsregeling worden ingezet via een apart GS-besluit.

Voorkeursrecht

De Wet Voorkeursrecht Gemeenten (WVG) geeft - naast de gemeente - ook de provincie de mogelijkheid om een voorkeursrecht op grond te vestigen. Met de inzet van het instrument voorkeursrecht wordt, ook in een vroeg stadium, speculatieve aankopen van derden voorkomen of wordt voorkomen dat “de laatste hectares” binnen een eenheid van het natuurnetwerk aan derden worden verkocht. Grondeigenaren die hun grond, waarop dit recht is gevestigd, willen verkopen zijn verplicht deze eerst aan de provincie aan te bieden. De provincie betaalt marktconform. Het voorkeursrecht is tot nu toe nog niet ingezet als instrument voor verwerving van het natuurnetwerk, mede omdat het voorkeursrecht geen uitsluitel geeft over de termijn van verwerving. In gebieden waar de inrichting tot het natuurnetwerk binnen enkele jaren moet plaatsvinden is het voorkeursrecht daardoor minder toereikend. In gebieden waar het natuurnetwerk nog grotendeels verworven/ gerealiseerd moet worden kan overwogen worden of voor cruciale percelen vestiging van een voorkeursrecht wenselijk is.

Onteigening

Als minnelijke verwerving niet slaagt kan in bepaalde gevallen het onteigeningsinstrument worden ingezet. Bij de vaststelling van het Programma Landelijk Gebied 2 en van de Nota Grondbeleid hebben GS en PS hierover het volgende vastgelegd:

“Verwerving vindt in principe plaats op basis van vrijwilligheid. In de Provinciale Omgevingsvisie is het mogelijk het instrument van onteigening in te zetten. Met dit instrument gaan we, net als in het verleden, terughoudend om. Voor cruciale percelen, waarbij we goed kunnen uitleggen waarom we willen onteigenen, gaan we dit echter niet uit de weg. Om deze reden wordt onder voorwaarden onteigening als instrument ingezet voor het verwerven van gronden voor de realisatie van de EHS” (thans natuurnetwerk). Deze beleidslijn is onverminderd van kracht in het PLG 3

Functieverandering

Voor grondeigenaren binnen de EHS die zelf het beheer van het natuurnetwerk willen uitvoeren, biedt de subsidie Functieverandering uit onze Subsidieregeling Kwaliteitsimpuls Natuur en Landschap de mogelijkheid om landbouwgrond naar natuur om te vormen en als zodanig te beheren. Ook hier is het van belang dat particuliere beheerders met elkaar of met natuurbeherende organisaties samenwerken.

10.7.2 Verkoop van gronden

Gronden die buiten het natuurnetwerk liggen worden verkocht volgens de uitgangspunten uit de Nota Grondbeleid. Voor gronden die binnen het natuurnetwerk liggen worden de uitgangspunten en voorwaarden gehanteerd zoals verwoord in ons Beleidskader verkoop overheidsgronden binnen de Ecologische Hoofdstructuur(2014)

Natuurbeherende organisaties en particulieren krijgen in principe dezelfde mogelijkheden om natuurterreinen te verwerven en te beheren. Het verkoopproces zal openbaar en transparant plaats vinden volgens het beleidskader verkoop overheidsgronden EHS. Wij streven middels ruiling van grondposities naar geclusterde eenheden, waardoor een efficiënt beheer mogelijk is en versnippering wordt tegengegaan.

COLOFON

UITGAVE

Provincie Groningen

TEKST

Provincie Groningen

FOTO'S

Jacomien Boonstra, Elke Clevering, Diederik van Dullemen,
Jan van 't Hoff, Peter-Paul Schollema, Anke Romein,
Mark Schuurman

ONTWERP EN TECHNISCHE UITVOERING

Grafisch Centrum van de Provincie Groningen

CONTACT

Voor vragen of informatie kunt u contact opnemen met
het secretariaat van de afdeling Landelijk Gebied en Water,
telefoonnummer 050 3164543

DATUM

15 november 2017