



provincie  
groningen

# Startnotitie Gebiedsplan Groningen

Transitie Landelijk Gebied

*Samenvatting*

januari 2023

## Samenvatting

# Startnotitie Gebiedsplan Groningen. Transitie Landelijk Gebied

## Inleiding

In 2022 heeft het Rijk doelen gepresenteerd voor natuurherstel, water en klimaat in het Nationaal Programma Landelijk Gebied (NPLG). Om deze doelen te behalen, heeft het Rijk aan de provincies gevraagd om gebiedsplannen op te stellen voor hun eigen grondgebied. Uiterlijk 1 juli 2023 moet de eerste versie van de plannen op provinciale schaal klaar zijn.

Net als het Rijk, beschouwen we het NPLG als een aftrap van een meerjarig transitieproces. We onderkennen de verschillende opgaven voor het landelijk gebied, zoals het noodzakelijke herstel van de natuur, het aanpassen van het landschap op het veranderende klimaat en het ruimte maken voor het watersysteem. Deze opgaven vereisen een integrale aanpak. We beschouwen het NPLG als een integraal plan dat deze verschillende opgaven voor het landelijk gebied bij elkaar brengt. Maar ook als een plan met toekomst voor de landbouw. Het NPLG is daarmee een plan voor het herstel én behoud van onze natuur, voor de biodiversiteit, voor de gezondheid van onze inwoners en tegelijkertijd voor het bieden van perspectief voor de agrarische sector.

Als provincie Groningen werken we toe naar de gevraagde integrale oplossing door de NPLG-doelen te verbinden met onze eigen, provinciale doelen, zoals beschreven in ons koersdocument voor de omgevingsvisie *Dit is Groningen*. Onze doelen overlappen met de NPLG-doelen en zijn zelfs breder. Er spelen immers ook andere grote (ruimtelijke) opgaven in onze provincie. Denk aan woningbouwopgaven, mobiliteitsvraagstukken, de energietransitie en onze wensen voor de ruimtelijke kwaliteit. Dit is een complexe ruimtelijke puzzel die we samen moeten gaan leggen. Hoewel deze startnotitie zich primair richt op de transitie van het landelijk gebied, zullen wij waar mogelijk ook de bredere (ruimtelijke) opgaven hierin een plaats geven.

Groningen is een echte landbouwprovincie en zal dat ook blijven. De transitie van het landelijk gebied zal met name voor de landbouw ingrijpende gevolgen hebben. Juist daarom is het van groot belang dat het perspectief voor deze sector duidelijk is. Veel eigenaren en gezinnen van (agrarische) bedrijven leven momenteel in grote onzekerheid. Veel zaken zijn nog niet helder: procedures zijn ongewis, welke middelen beschikbaar komen is nog onbekend en wet- en regelgeving is instabiel. Deze onzekerheden kunnen agrariërs ervan weerhouden investeringsbeslissingen te nemen. Wij vinden het belangrijk om niet langer te wachten op nadere duidelijkheid.

## **Werkwijze en product**

De provincie Groningen wil in gezamenlijkheid toewerken naar een gebiedsplan voor een toekomstbestendige ontwikkeling van het landelijk gebied. In de afgelopen periode hebben we met verschillende gebiedspartijen gesprekken gevoerd en zijn informatie en aandachtspunten opgehaald. Deze startnotitie is daar een eerste weergave van. Samen met H+N+S Landschapsarchitecten en Stichting Libau hebben wij geprobeerd een zo volledig mogelijk beeld te schetsen.

Omdat de provincie te omvangrijk is en lokaal te divers voor één algemeen geldend plan, hebben we in onze provincie zeven deelgebieden onderscheiden.

Deze startnotitie is voor ons een vertrekpunt om per deelgebied het gesprek aan te gaan met alle betrokkenen, zoals gemeenten, waterschappen, inwoners, agrariërs/ondernemers en belangenorganisaties. Door gezamenlijk de toekomst te verkennen, willen we uitkomen bij een gebiedsplan dat breed gedragen wordt.

### *Leidende principes*

In ons koersdocument voor de omgevingsvisie 'Dit is Groningen' hebben we de volgende leidende principes gekozen:

- Ontwikkelen vanuit de Groninger identiteit.
- Multifunctioneel ruimtegebruik.
- Ontwikkelen in afstemming en met meerwaarde voor de samenleving.
- Ontwikkelingen zijn klimaatadaptief en hebben oog voor langetermijneffecten, waaronder het principe van water en bodem sturend.

Deze uitgangspunten blijven voor ons belangrijk bij de transitie van het landelijk gebied.

## **Leeswijzer**

In deze samenvatting volgen we de opbouw van de startnotitie zelf.

In hoofdstuk 1 benoemen we de doelen van het Nationaal Programma Landelijk Gebied (NPLG) en hoe deze zijn vertaald naar de provincie Groningen. Vervolgens geven we een beschrijving van het landelijke gebied in onze provincie: hoe zit het landschap in elkaar, hoe werkt het bodem- en watersysteem en welke opgaven spelen waar een rol? Hierna introduceren we de zeven deelgebieden. Per deelgebied beschrijven we de kenmerken, kwaliteiten, opgaven en mogelijke oplossingsrichtingen. Deze oplossingsrichtingen zijn te beschouwen als gespreksonderwerpen, want we staan open voor gesprekken om gezamenlijk toe te werken naar een gebiedsplan. We sluiten het hoofdstuk af met een reeks handreikingen, gebaseerd op de uitkomsten van de verschillende werksessies en gesprekken. Ze zijn overkoepelend, praktisch van aard en gaan veelal over de manier waarop in het vervolg in de gebieden kan worden gewerkt aan de opgaven.

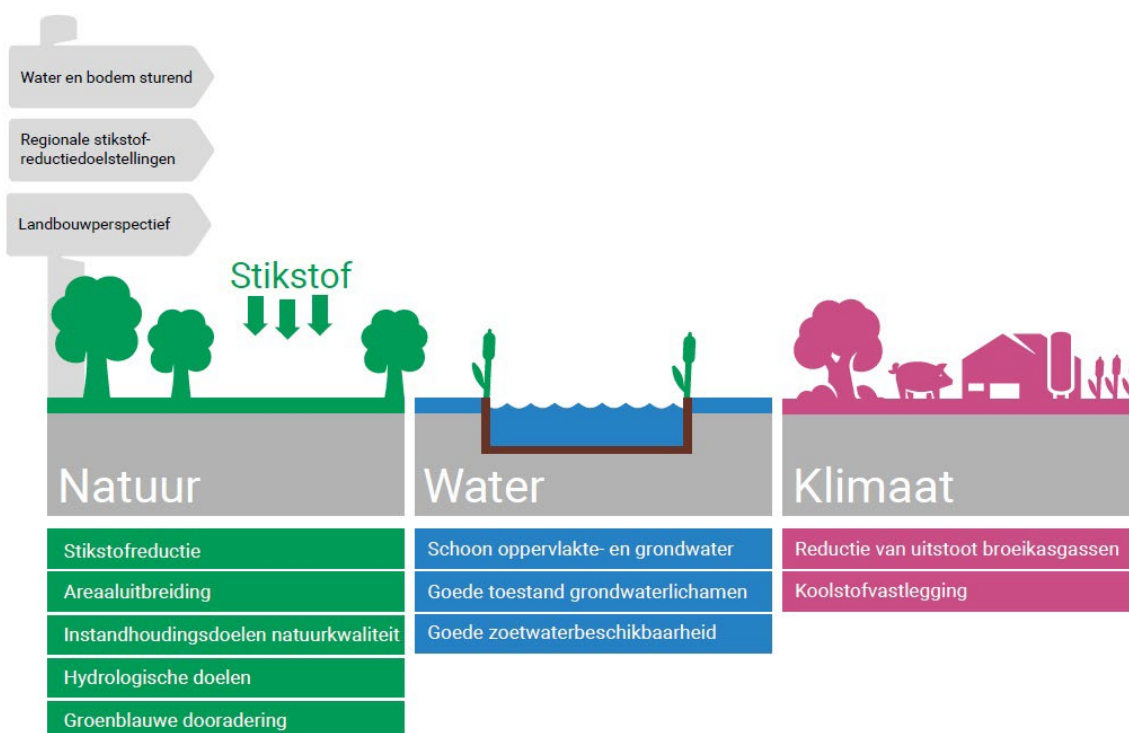
In hoofdstuk 2 bespreken we de wijze waarop we de gebiedsprocessen vorm willen geven.

In hoofdstuk 3 gaan wij dieper in op de landbouw, omdat de opgaven vanuit het NPLG een nauwe samenhang hebben met een toekomstbestendige ontwikkeling van de landbouw.

Tot slot staan we in hoofdstuk 4 kort stil bij het herstel van onze natuur en de biodiversiteit en gaan we nader in op het stikstofgevoelige Natura 2000-gebied het Liefstingsbroek.

## 1 Doelen, opgaven en oplossingsrichtingen

Het Nationaal Programma Landelijk Gebied (NPLG) richt zich op drie kerndoelen: het in een samenhangende aanpak realiseren van de Europese internationale verplichtingen op het terrein van (1) natuur (met als onderliggend doel de stikstofopgave), (2) water en (3) klimaat (met elk ook weer onderliggende doelen). De doelen hebben een sterke relatie met andere opgaven en belangen in het landelijk gebied.



Figuur 1: Doelen Nationaal Programma Landelijk Gebied

### Natuur

#### Natuurherstel Vogel- en Habitatrichtlijn (Natura 2000 gebieden)

Het NPLG richt zich op termijn op het realiseren van een gunstige staat van instandhouding (100 procent) van beschermde soorten en beschermde habitattypen.

Het tussendoel is 30 procent natuurherstel voor 2030. Het gaat om duurzaam systeemherstel, waarvoor stikstof en hydrologie de belangrijkste factoren zijn, en om maatregelen binnen en buiten Natura 2000-gebied, waaronder ook areaaluitbreiding.

Voor Groningen geldt dat er veel aandacht uit moet gaan naar het verbeteren van de algehele ecologische kwaliteit van het landelijke gebied. Groningen heeft namelijk veel beschermde plant- en diersoorten (die vallen onder de Vogel- en Habitatrichtlijn en habitattypen buiten Natura 2000 en Natuur Netwerk Nederland) die negatieve gevolgen ondervinden van de stikstof. Natuurgebied Liefstingsbroek (bij Vlagtwedde) is een Natura 2000-gebied waar de depositiewaarde wordt overschreden. In en rond dit gebied zijn al veel maatregelen getroffen voor natuurherstel, maar dit is nog niet voldoende. Een mogelijke oplossing is het instellen van zogenaamde 'overgangszones', met meer interactie tussen natuur, landbouw en overige functies.

### **Stikstofreductie**

Het nationale doel is het terugdringen van stikstof in N2000-gebieden. In 2025 moet 50 procent van het areaal met stikstofgevoelige habitats onder de kritische depositiewaarde zitten. In 2030 moet dit 74 procent zijn.

Voor Groningen bedraagt de emissiereductiedoelstelling 25 procent, ofwel een reductie van de stikstofuitstoot van 1447 ton ammoniak. Groningen heeft weliswaar met Liefstingsbroek slechts één N2000-gebied waar de kritische depositiewaarde wordt overschreden, maar emissies vanuit Groningen dragen ook bij aan de depositie buiten de provinciegrenzen.

### **Areaaluitbreiding: nieuw bos**

De doelstelling van het NPLG is het aanleggen van nieuwe bossen, waarbij de provinciale arealen optellen tot in totaal 37.400 hectare in 2030. In de Bossenstrategie uit 2020 is dit vastgelegd, inclusief een verdeling van deze oppervlakten naar nieuw bos binnen en buiten Natuur Netwerk Nederland. Daarnaast zijn er doelen vastgelegd voor het verbeteren van bestaand bos en het stimuleren van agro-forestry.

In ons Uitvoeringsprogramma Bos en Hout 2021-2030 is de provinciale opgave voor bosontwikkeling weergegeven. Het gaat om zo'n 750 hectare tot 2030, te verdelen over bos binnen en buiten Natuur Netwerk Nederland, lijnbepantingen, erven en bedrijventerreinen. Uitgangspunt is het versterken van de kenmerkende landschappen. Gezien de landelijke opgave van 37.400 hectare zal onze provinciale opgave naar alle waarschijnlijkheid nog worden vergroot.

### **Areaaluitbreiding: resterende restopgave voor Natuur Netwerk Nederland**

Het huidige tempo van bosontwikkeling in Nederland is niet voldoende om de afspraken te realiseren. De restantopgave van Natuur Netwerk Nederland bedraagt 40.571 hectare. De provincies stellen hiervoor versnellingsstrategieën op. Deze opgave maakt deel uit van het NPLG. Het aandeel van Groningen in de restantopgave bedraagt 2.723 hectare (inclusief

aanvullende ambities). In 'Mooi Grunn', het Programma Landelijk gebied 2017-2021, is beschreven welke realisatie van opgaven in deze periode al voorzien zijn.

### **Hydrologische doelen**

Hydrologie is naast stikstof een van de belangrijkste factoren voor natuurherstel. Het NPLG richt zich op het behalen van de hydrologische doelen voor de N2000-gebieden via systeemherstel. Een van deze doelen is een goede waterconditie. Dit is ook een doel van de Kaderrichtlijn Water, waarvoor de maatregelen in 2027 moeten zijn uitgevoerd. Om de doelen te kunnen halen, is het van belang te werken met overgangsgebieden en nieuwe natuur en groen-blauwe dooradering optimaal aan te sluiten bij het natuurlijke bodem- en watersysteem.

Het uitvoeringsprogramma Natuur Groningen 2021-2023 beschrijft de verschillende hydrologische uitdagingen ten aanzien van Natura 2000-gebieden.

### **Groen-blauwe dooradering**

Landschapselementen zoals sloten, beken, houtwallen en bomenrijen hebben verschillende functies in het landelijk gebied. Het zijn plekken waar planten en dieren kunnen schuilen en waar ze zich langs kunnen verplaatsen. Dit netwerk, de groen-blauwe dooradering genoemd, zorgt voor de noodzakelijke verbinding tussen natuur, landbouw en water en voor een goede Basis Kwaliteit Natuur.

Het NPLG stelt als doel in 2050 te komen tot 10 procent groen-blauwe dooradering in het landelijke gebied (buiten Natura 2000 en de bebouwde kom). Het gaat om zo'n 223.700 hectare in totaal, waarvan nog te realiseren ruim 77.000 hectare houtachtige en ruim 51.000 hectare niet-houtachtige landschapselementen.

De programmalijs 'lijnen in landschap' van het uitvoeringsprogramma Bos en Hout geeft een beeld van de al vastgestelde Groningse ambities voor het houtachtige deel. Onderdeel van de gebiedsplannen is een inventarisatie van de aanwezige groen-blauwe dooradering en de daaruit volgende extra opgave.

## **Water**

De doelen voor water in het NPLG zijn de doelen uit de Kaderrichtlijn Water (KRW), aangevuld met de aanpassing van beleid, inrichting en beheer aan het veranderende klimaat.

### **KRW-doelen**

De doelen uit het KRW (te realiseren in 2027) zijn:

- Grond- en oppervlaktewaterlichamen voldoen aan de wettelijke normen voor concentraties nutriënten (fosfaten en nitraten).
- Grond- en oppervlaktewaterlichamen voldoen aan de wettelijke normen ten aanzien van de concentraties gewasbeschermingsmiddelen (chemische stoffen).

- Grondwaterlichamen voldoen aan de norm voor een goede kwantitatieve toestand.
- In de oppervlaktewaterlichamen is de impact op waterstand, stroming en temperatuur (als gevolg van de eenzijdige aandacht voor afvoeren en het voorkomen van wateroverlast) geminimaliseerd.

Beide Groningse waterschappen hebben de beoogde KRW-maatregelen vastgelegd in hun waterbeheerprogramma. Naast aanpassing aan de waterlopen is veel afhankelijk van bronmaatregelen (zoals rioolwaterzuiveringen, overstorten en ook het landbouwkundige gebruik).

### **Aanpassing beleid, beheer en inrichting aan veranderende klimaat**

Schade en ontwrichting door weersextremen in 2050 worden zo veel mogelijk beperkt door de toestand van de fysieke leefomgeving. In de Tweede Kamerbrief 'Water en bodem sturend' worden hiervoor beleidskeuzes gemaakt, waaronder het vergroten van de veerkracht, ruimte voor water in het hoofd- en regionale watersysteem en een verbeterde sponswerking van de bodem.

De geactualiseerde omgevingsvisie van Groningen bevat een paragraaf over klimaatadaptatie. Daarin staat het principe dat het bodem- en watersysteem sturend is bij de ruimtelijke ontwikkeling. In het koersdocument voor de nieuwe omgevingsvisie wordt hierop voortgebouwd. De Tweede Kamerbrief bevat structurerende keuzes voor zowel het Gronings zand-, laagveen- als kustgebied.

## **Klimaat**

In het NPLG zijn drie doelstellingen op het gebied van klimaat opgenomen.

- Reductie van uitstoot broeikasgassen veenweidegebieden.
- Landelijke emissiereductieopgave broeikasgassen voor veehouderij en akkerbouw.
- Koolstofdioxidevastlegging in bomen, bos en natuur en in landbouwbodems.

### **Reductie van uitstoot broeikasgassen veenweide**

De zes 'veenweideprovincies' hebben een gezamenlijke opgave voor het terugdringen van de uitstoot van broeikasgassen. De totale doelstelling is een reductie van 1 Mton CO<sub>2</sub> eq in 2030. Via het Nationaal Programma Veenweiden werken het Rijk en publieke en private partijen samen aan het voorkomen van de afbraak van veen als emissiebron van broeikasgassen, stikstof en fosfaat, en aan het tegengaan van bodemdaling. Structurerende keuzes uit de Tweede Kamerbrief 'Water en bodem sturend' zijn een duurzaam beheer van de landbouwgronden ter voorkoming van oxidatie en een grondwaterstand van 20 tot 40 centimeter onder maaiveld.

Groningen zou voor 6 procent aan de totale opgave moeten bijdragen (indicatieve verdeling). De regionale veenweidestrategie (2022) is een verkenning van een 'duurzaam toekomstperspectief waarin de maaiveldaling en uitstoot van broeikasgassen naar de

mogelijkheden maximaal geremd wordt.’ Er zijn drie zoekgebieden aangewezen met daarbinnen vijf kansrijke gebieden.

### **Landelijke emissiereductieopgave broeikasgassen voor veehouderij en akkerbouw**

Met de uitvoering van het NPLG moet de uitstoot van broeikasgassen in de veehouderij en de akkerbouw (mestaanwending) worden teruggebracht tot 5.0 Mton CO<sub>2</sub> eq. Dit wordt bereikt door maatregelen die emissies van dieren, stallen en mest verlagen. De bijdrage per provincie aan de landelijke doelstelling wordt nog bepaald.

Het aandeel van de landbouw in de CO<sub>2</sub>-emissie bedraagt binnen Groningen 19 procent, ofwel 1,6 Mton per jaar. De reductieopgave (49 procent) bedraagt 0,82 Mton (Klimaatagenda Groningen 2030). Van de totale emissie in de landbouw bedraagt 53 procent methaan en 30 procent lachgas, beide grotendeels gerelateerd aan de melkveehouderij. Speerpunten om de emissie te beperken, zijn onder andere natuurinclusieve landbouw en verduurzaming van de (intensieve) veehouderij (relatie met stikstof).

### **Koolstofdioxide vastleggen in bomen, bos en natuur en landbouwbodems**

Door een ander bodembeheer kan er meer koolstofdioxide (CO<sub>2</sub>) in de bodem blijvend worden vastgelegd en kunnen agrarische bedrijven effectief bijdragen aan de klimaatopgave.

Het doel in het NPLG is een bijdrage van 0,4-0,8 Mton CO<sub>2</sub> eq vastlegging per jaar, bovenop de reductieafspraken die ook gelden voor landbouw en landgebruik. De landbouwsector heeft zich al gecommitteerd aan 0,5 Mton extra koolstofdioxidevastlegging per jaar in minerale landbouwbodems (Nationaal Programma Landbouwbodems). In het Klimaatakkoord is afgesproken 0,4 tot 0,8 Mton CO<sub>2</sub> eq per jaar vast te leggen in bomen, bossen en natuur.

De vergroting van de koolstofdioxidevastlegging in de Groningse landbouwbodems is ingezet met het Programma Duurzame Landbouw 2020-2024. Onderdeel hiervan is het doel 25 procent duurzaam beheerde landbouwbodems in 2024. Ook het Meerjarenprogramma Ondergrond en Bodem (2020-2025) gaat hierop in. Daarnaast dragen het doel van 10 procent groen-blauwe dooradering en de provinciale bossenstrategie aan de koolstofdioxidevastlegging bij.

## **Landschap van Groningen en opgaven in beeld**

In dit hoofdstuk wordt het landschap van Groningen in verschillende lagen uit elkaar gehaald en beschreven. De lagen dragen elk bij aan opgaven en oplossingen, afzonderlijk en in samenhang.



## **Landschap en kwaliteit**

De provinciale kwaliteitskaart verbeeldt de verschillende landschappen en kernkarakteristieken. Hieruit blijkt een grote diversiteit. Soms is er sprake van een eeuwenlange interactie tussen de mens en het natuurlijk systeem. Sommige landschappen zijn relatief jong en voornamelijk door mensen gemaakt. We moeten zuinig zijn op de kwaliteit van het huidige landschap, waarin de ontstaansgeschiedenis herkenbaar is. Tegelijkertijd moeten we nieuwe kwaliteiten toevoegen wanneer we naar oplossingen zoeken.

## **Bodem- en watersysteem**

Het bodem- en watersysteem staat aan de basis van het landschap en het landgebruik. We onderscheiden de eigenschappen van de diepe ondergrond en de bodem (die vooral conditionerend zijn) en het waterbeheer (als verbinding met het landgebruik).

### *Diepe ondergrond en grondwater*

Karakteristiek voor de diepe ondergrond is de zoete grondwaterstroom vanaf het Drents Plateau en de zoute grondwaterstroom vanaf de Waddenzee. Op de overgang van ruggen naar lage gronden vinden we veel kwel.

### *Bodem*

De bodem bestaat uit zand in het zuiden, vervolgens veen, kalkhoudende klei en zavel en zware klei tegen de waddendijk.

### *Waterbeheer*

Er zijn twee afvoergebieden (Hunze en Aa's en Noorderzijlvest). Vanaf de hoge gronden stroomt het water via de boezem en twee spuisluisen richting de zee. De belangrijkste aanvoer vindt plaats vanuit het westen (IJsselmeer).

## **Landgebruik**

Deze paragraaf geeft een globaal overzicht van het landgebruik in Groningen, in relatie tot de landschappelijke hoofdkenmerken.

### *Landbouw*

Het type landbouw – de grootste landgebruiker – volgt in hoofdlijn de bodem: zetmeelaardappelen op zand, poot aardappelen op de noordelijke kleischil, tarwe in de klei van Oldambt en melkveehouderij in veen- en zware- kleigebieden.

### *Natuur*

Groningen kent een aantal 'assen' van nagenoeg aaneengesloten natuurgebieden. Daarnaast is een groot areaal van het landbouwgebied van belang voor akker- en weidevogels.

### *Overig*

De stad Groningen is de grootste kern. Daar omheen vinden we middelgrote kernen en kleinere dorpen. Recreatie is vooral gekoppeld aan deze kernen en natuurgebieden. Industrie vinden we vooral in Eemshaven, Delfzijl, de stad Groningen en langs de snelweg A7.

### **Opgaven op provincieschaal**

#### *Systeemkwesties en -keuzes*

Als gevolg van klimaatverandering komt een aantal 'systeemkwesties' naar voren die om een antwoord vragen.

- Bodemdaling: tegengaan door het verhogen van het waterpeil in relatie tot het grondgebruik, en lokaal ophogen.
- Verdroging: water vasthouden en aanvoeren.
- Verzilting: tegengaan of in bepaalde mate accepteren.
- Werken aan robuuste structuren, al dan niet inclusief zoet-zoutovergangen.

De klimaatverandering werkt op verschillende wijzen door in de deelgebieden van Groningen (verschillende gevoeligheden).

#### *Opgavenkaart*

De opgavenkaart geeft een globaal overzicht op provincieschaal voor water, natuur, klimaat en overige opgaven. Hierbij valt een aantal zaken op.

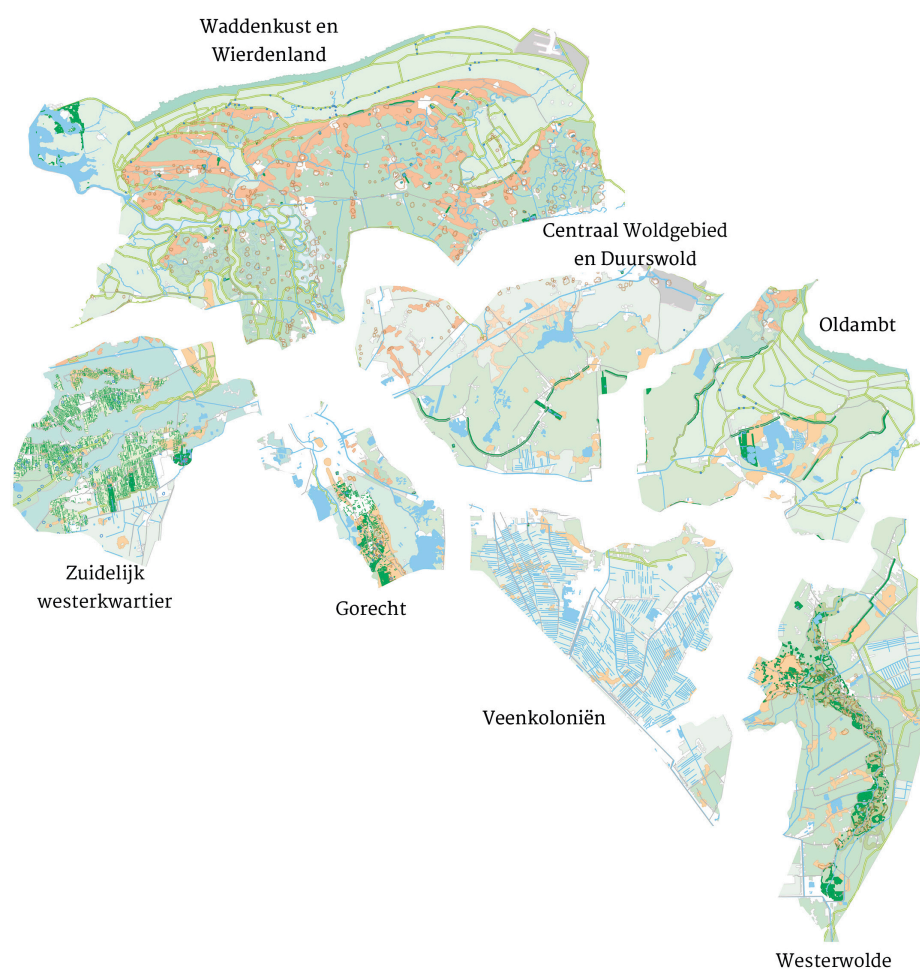
- Hele provincie: de wateraanvoer kan vaker problematisch worden.
- Zandgronden: verdroging en waterkwaliteitsopgave in relatie tot uitspoeling.
- Laagveengronden: CO<sub>2</sub>-uitstoot en bodemdaling in combinatie met steeds lastiger waterafvoer.
- Rondom Veendam: bodemdaling als gevolg van zoutwinning.
- Bodemdaling door gaswinning.
- Stikstofemissie in relatie tot instandhoudingsdoelen natuurgebieden (gerelateerd aan landbouwkundig gebruik).
- Ruimtevrage waterkerende zone in kustlandschap in relatie tot de zeespiegelstijging.

### **Zeven deelgebieden**

Het gebiedsproces om te komen tot een provinciaal plan voor het landelijk gebied wordt aangepakt in zeven deelgebieden. Deze indeling komt voort uit de Kwaliteitsgids Groningen en het koersdocument voor de omgevingsvisie. De gebieden hebben niet alleen een eigen landschappelijke karakteristiek, maar meestal ook een specifiek (en hieraan verbonden) bodem- en watersysteem, landgebruik en opgaven.

De zeven deelgebieden zijn:

- Zuidelijk Westerkwartier
- Waddenkust en Wierdenland
- Gorecht
- Centrale Woldgebied en Duurswold
- Veenkoloniën
- Oldambt
- Westerwolde



*Figuur 2: Zeven deelgebieden.*

In deze paragraaf beschrijven we per deelgebied zowel de kenmerken, kwaliteiten en opgaven, als de oplossingsrichtingen en kansen. Deze samenvatting bevat een korte impressie aan de hand van onderdelen uit de inventarisatie. Voor een vollediger beeld verwijzen we naar de startnotitie, waarin ook inventarisatiekaarten zijn opgenomen.

## **Zuidelijk Westerkwartier**

### *Landschap en kwaliteit*

In het zuiden zien we veenkoloniale ontginningen met een rationeel patroon van kanaaldorpen, vaarten, diepen en wijken. Centraal ligt een besloten houtsingelgebied met oost-westgeoriënteerde, open laagtes. Het noordelijke zeeleigebied is open en grotendeels onbebouwd.

### *Bodem- en watersysteem*

Verloop van zuid naar noord: van zand (vrij afwaterend) via veen naar klei (bemalen) met hoogteverschil van circa 7 tot -2m NAP.

### *Landgebruik*

Overwegend grondgebonden veeteelt en natuurgebieden in laaggelegen veengebied.

### *Opgaven en doelen (impressie)*

- Waterkwaliteit slecht tot matig door uitspoeling gewasbeschermingsmiddelen en nutriënten vanaf de landbouwgronden.
- Hoge emissie en relevante depositiebijdrage voor N2000-gebieden in Fryslân en Drenthe (Natuur – stikstof).
- Veenoxidatie door laag grondwaterpeil in veengebied (Klimaat – uitstoot).

### *Voorbeeld van een oplossingsrichting*

Herstel van grondwaterstromen, water vasthouden op hoge delen en flanken.

### *Voorbeeld van een gebiedskans*

Onderverdeling in hoge delen, flanken en beekdal met elk een eigen kwaliteit, landgebruik en perspectief.

## **Waddenkust en Wierdenland**

### *Landschap en kwaliteit*

Het wierden- en marenland kent een karakteristiek contrast tussen besloten dorpen, de kwelderwallen en grootschalige, open kweldervlaktes. Kenmerkend in Middag-Humsterland is het microreliëf en de onregelmatige, kleinschalige verkaveling. De (voormalige) beekdalsystemen, zoals van de Hunze en het Reitdiep, worden scherp begrensd door dijken. Hier vinden we veel cultuurhistorisch en landschappelijk samenhangende plekken en objecten zoals borgen, traditionele molens en eendenkooien.

### *Bodem- en watersysteem*

Maren, kanalen en bemalen polders in gebied met zavel en (zware) klei. Verzilting direct achter de Waddendijk. De maaiveldhoogte loopt van circa + 2m NAP tot -1 m NAP.

### *Landgebruik*

Overwegend permanent grasland op de zware klei en akkerbouw (met groot aandeel pootaardappelen) op de kalk- en zavelhoudende delen.

### *Opgaven en doelen*

- De verzilting verergert als gevolg van de zeespiegelstijging. Vergroting van de zoetwaterlens door peilopzet is niet altijd mogelijk in combinatie met het huidige landbouwkundig gebruik (Water – kwaliteit).
- Het akkerbouwgebied heeft naast generieke reductiedoelstelling geen extra opgave (Natuur – stikstof).
- Er is methaanuitstoot door melkveehouderijen op zware kleigronden (Klimaat – uitstoot).

### *Voorbeeld van een oplossingsrichting*

Opzetten van het grondwaterpeil om zoetwaterlens te vergroten.

### *Voorbeeld van een gebiedskans*

Kansen voor wintergewassen voor het verbeteren en vasthouden van de mineralenhuishouding, waterhuishouding en extensivering van grondbewerking.

## **Gorecht**

### *Landschap en kwaliteit*

Centraal ligt de noord-zuidgerichte Hondsrug, met een kleinschalig landschap van esdorpen, buitenplaatsen en landgoederen. De beekdalen van de Drentsche Aa en de Hunze liggen in een open laagveen-ontginningsgebied. In het noorden vinden we de langgerekte wegdorpen Westerbroek en Borgweg.

### *Bodem- en watersysteem*

Zandrug, veenmoeras en twee beken (Hunze en Drentsche Aa). Het gebied is afhankelijk van regenwater en kwel.

### *Landgebruik*

De stad Groningen beslaat een groot deel van het oppervlak van de rug. Op de flanken vinden we naast natuur en recreatie (ook in en rond de meren) grondgebonden veeteelt.

### *Opgaven en doelen*

- Extra kwel en nalevering water door meer infiltratie en vasthouden op hoge gronden noord-Drenthe (Water – kwantiteit).
- De biologische kwaliteit van het Zuidlaardermeergebied is nog ontoereikend, opgave voor herinrichting (Natuur – hydrologische doelen).
- Het waterpeil van de natuurgebieden opzetten voor veenontwikkeling en koolstofbinding (Klimaat – vastlegging).

#### *Voorbeeld van een oplossingsrichting*

Groen-blauwe diensten (bijvoorbeeld houtwallen en natuurvriendelijke oevers) als onderdeel van het bedrijfsmodel.

#### *Voorbeeld van een gebiedskans*

Groene verbinding tussen de Hunze en de Drentsche Aa.

### **Centrale Woldgebied & Duurswold**

#### *Landschap en kwaliteit*

Ten noorden van het Eemskanaal zien we een zeekleigebied met wegdorpen. Ten zuiden van het Eemskanaal ligt het open laagveen-ontginningsgebied met een kern van natte natuur. In het zuiden ligt op een glaciële welving de streekdorpenreeks van Harkstede tot Siddeburen.

#### *Bodem- en watersysteem*

De bodem kent een overgang van klei in het noorden, via veen, naar zand en keileem in het zuiden. De polders liggen 2 tot 3 meter onder NAP en de zandrug bij Siddeburen kent een hoogteligging rond NAP. Het diepere grondwater is zoet in het zuiden en zout (met een kleine zoetwaterlens) in het noorden. Een verhoogd gelegen boezemstelsel loopt door het poldergebied.

#### *Landgebruik*

Grondgebonden veeteelt op klei en veen, akkerbouw op zand. Bebouwing op de hogere ruggen en natuur in de natte lage delen.

#### *Opgaven en doelen*

- De afwatering is nu al een opgave en deze wordt versterkt door bodemdaling door de gaswinning en veenoxidatie (Water – kwantiteit).
- Instandhouden Roegwold als onderdeel Natuur Netwerk Nederland (Natuur – instandhoudingsdoelen natuurkwaliteit).
- Akkerbouw op dikveen en klei-op-veen met (als gevolg van grotere drooglegging) CO<sub>2</sub>-uitstoot (Klimaat – uitstoot broeikasgassen).

#### *Voorbeeld van een oplossingsrichting*

Opzetten waterpeil om veenoxidatie tegen te gaan.

#### *Voorbeeld van een gebiedskans*

Dijk en kust laten meebewegen, natuurlijke aanslibbing.

## **Veenkoloniën**

### *Landschap en kwaliteit*

Kenmerkend is de monumentale maat en het rationeel opgezette ontginningsstelsel met vaarten, kanalen en wijken. Er is een groot contrast tussen de besloten wereld van de langgestrekte (kanaal)dorpen en het achterliggende cultuurlandschap. Dekzandruggeten en voormalige veenrivierviertjes onderbreken het rationele patroon. De Hondsrug vormt een scherpe grens aan de westzijde.

### *Bodem- en watersysteem*

De bodems bestaan grotendeels uit zand. Het gebied wordt gevoed door grondwater (Drents Plateau) in combinatie met de aanvoer van oppervlaktewater. Het watersysteem is volledig ingericht op landbouwkundig gebruik. De afwatering vindt grotendeels plaats onder vrij verval naar de boezemwateren ten noorden van dit gebied.

### *Landgebruik*

Voornamelijk akkerbouw (zetmeelaardappelen, suikerbiet, graan en uien).

### *Opgaven en doelen*

- Verdroging, verstuuving en uitspoeling door kale akkers (in de winter) met weinig organische stof (Water – kwantiteit).
- Sterk wisselende kwaliteit van het oppervlaktewater: droge ten opzichte van natte periodes en wel/geen aanvoer van elders (Water – kwaliteit).
- Weinig en versnipperde natuur in het gebied, realisatie van een aantal ontbrekende schakels tussen natuurgebieden (Natuur – areaal).

### *Voorbeeld van een oplossingsrichting*

Nieuwe technieken in de landbouw, zoals robotisering.

### *Voorbeeld van een gebiedskans*

Vernieuwing van de van oudsher sterke keten (productie en verwerking) om het verdienvermogen van de landbouw op peil te houden en verschuiving bouwplan op te vangen.

## **Oldambt**

### *Landschap en kwaliteit*

Het oude land ('schiereiland van Winschoten') in de kern kent een wat meer besloten karakter door de kern Winschoten, Blauwestad, het Oldambtmeer en de slingerende reeks groene dorpslinten met statige boerderijen. De jonge zeekleipolders hieromheen zijn grootschalig, open en vrijwel onbebouwd. Hier zien we rechte, parallelle dijken en wegen, met boerderijen op regelmatige afstand.

### *Bodem- en watersysteem*

Grotendeels bemalen polders met enkele boezemwateren en gemalen die afwateren op de Eems-Dollard. De laagste delen van het maaiveld liggen plaatselijk op -3m NAP.

### *Landgebruik*

Voorname akkerbouw en veeteelt. Polder Breebaart vormt een brakke overgangszone in een natuurgebied met een open verbinding naar de Dollard.

### *Opgaven en doelen*

- Matige waterkwaliteit als gevolg van gewasbeschermingsmiddelen voor de akkerbouw (Water – kwaliteit).
- Zoet-zoutovergangen voor vissen en brakwatermilieus als onderdeel van de kustopgave (Natuur – instandhoudingsdoelen natuurkwaliteit).
- Algehele opgave 10 procent groen-blauwe dooradering (Natuur – areaaluitbreiding).

### *Voorbeeld van een oplossingsrichting*

Lokale samenwerking tussen akkerbouw- en melkveebedrijven.

### *Voorbeeld van een gebiedskans*

De recreatiefunctie van het gebied beter benutten.

## **Westerwolde**

### *Landschap en kwaliteit*

De Westervoldse Aa, met Ruiten Aa en de Mussel Aa als brontakken, en het Pagediep vormen de beekdalen in het centraal gelegen esdorpenlandschap (kleinschalig en besloten), met heide- en veenontginningen ten oosten en westen daarvan (rationeel en halfopen).

### *Bodem- en watersysteem*

De bodem bestaat uit zand, moerige zandgronden en klei en kent een groot hoogteverloop van circa + 9m NAP tot net onder NAP. Het gebied is afhankelijk van voeding door grondwater vanaf het Drents Plateau en wateraanvoer vanuit het zuiden.

### *Landgebruik*

Akkerbouw – met name zetmeelaardappelen, suikerbiet en graan – is de grootste grondgebruiker. De Westervoldse Aa is grotendeels ingericht als natuur.

### *Opgaven en doelen*

- De zoetwaterbeschikbaarheid in de zomermaanden is beperkt. De landbouw is een grote watervrager (Water – kwantiteit).



- Beekdal: grote uitdaging op het gebied van de ecologische en fysisch-chemische waterkwaliteit. Grote plannen uit het verleden voor de Mussel Aa zijn tot op heden niet tot uitvoering gekomen (Water – kwaliteit).
- Overschrijding van normen in het stikstofgevoelig N2000-gebied Liefstingsbroek. Ook is de hydrologische situatie niet op orde (Natuur – stikstof).

#### *Voorbeeld van een oplossingsrichting*

Denken in kleinere eenheden, waarbinnen met behulp van bestaande en nieuwe stuwen water wordt vastgehouden.

#### *Voorbeeld van een gebiedskans*

Verzachten overgangen landbouw-natuur, onder meer door extensieve landbouw in de bovenloop van de Ruiten-Aa en bufferstroken langs de beekdalen.

## Algemene oplossingsrichtingen

Voor de geschetste opgaven bestaan verschillende algemene oplossingsrichtingen. Het is goed om deze te kennen en een bewuste keuze te maken. Zo kunnen we bij het ene of het andere uiterste uitkomen of, waarschijnlijk in de meeste gevallen, ergens in het midden. Inzicht in deze oplossingsrichtingen maakt het gesprek om te komen tot de beste oplossing eenvoudiger.

### **Gebiedsspecifiek versus algemeen**

Sommige opgaven spelen overal. In sommige gevallen kan een generieke maatregel, als deze op grote schaal wordt ingezet, bijzonder effectief zijn. In andere gevallen is juist meerwaarde te behalen door gebieds- of locatie specifiek maatwerk, in combinatie met andere maatregelen.

### **Schaal van het erf versus gebiedsschaal**

Op welke schaal moet een opgave worden aangepakt? Veel kan door slimme keuzes op de schaal van het erf. Maar er zijn opgaven die vanwege de impact en ruimtelijke samenhang alleen maar werken als ze op gebiedsniveau worden aangepakt, zoals de waterhuishouding van het veenweidegebied.

### **Werken met regels versus werken met kaders**

Regels zijn bedoeld als 'eenvoudig' sectoraal sturingsmiddel, maar roepen in de praktijk juist extra complexiteit op, omdat onduidelijk is welk effect precies beoogd wordt en hoe dit te monitoren. Gezien het integrale karakter van het NPLG zou het de moeite waard zijn om te onderzoeken of er meer ruimte kan komen voor een insteek op basis van kaders en doelen.

### **Sturen vanuit landgebruik versus sturen vanuit het systeem**

Uiteindelijk gaat het erom dat functies beter dan in de huidige situatie met elkaar kunnen samengaan. Dat kan door direct te sturen op wat waar wel en niet mag. Een andere manier is een klimaatbestendig bodem- en watersysteem voorop te stellen, waardoor de condities vanzelf gaan sturen.

## **Handreikingen**

In de werksessies zijn enkele algemene zaken opgehaald die we hier samenbrengen als waardevolle handreikingen voor het vervolg.

### **Benut wat er is aan (organisatie)structuren en programma's**

Er gebeurt al ontzettend veel in de provincie. In allerlei gebiedsprocessen en projecten wordt samengewerkt tussen uiteenlopende partijen. Het NPLG komt daar als het ware bovenop. Het benutten van de kennis die er al is, spreekt voor zich. Maar benut ook alle organisatiestructuren die er al zijn, het onderlinge vertrouwen dat er binnen deze gebiedsprocessen al is, de afspraken die al zijn gemaakt. Daar zit de energie om op voort te bouwen.

### **Houd rekening met de urgentie**

Het NPLG staat voor een hele reeks opgaven voor het landelijke gebied. Maar niet overal speelt alles in dezelfde mate en met dezelfde urgentie. Het is belangrijk dat hier in de financiering rekening mee wordt gehouden. De gebieden waar veel speelt en waar op korte termijn veel moet gebeuren, moeten ook ruimer bedeed worden.

### **Erken het gedeelde belang**

In de discussies die in de werksessies zijn gevoerd, ging het vaak over tegenstellingen. Tussen de natuur en de landbouw bijvoorbeeld, of tussen de Europese regels en de dagelijkse praktijk. Die tegenstellingen zijn er, maar er zijn ook gedeelde belangen. Bijvoorbeeld het in stand houden en uitbreiden van de drinkwatervoorziening of het landschapsbeheer. Het erkennen van de gevoelde tegenstellingen is belangrijk om het begrip tussen partijen te versterken, maar de kracht om aan oplossingen te werken, zit vooral in het vinden en erkennen van het gedeelde belang.

### **Organiseer experimenteer ruimte**

Om effectief te kunnen werken aan de opgaven voor het landelijk gebied, zijn er mogelijk ook andere werkvormen nodig. Regels komen van verschillende overheden en zijn soms tegenstrijdig. Het is daarom het overwegen waard om meer experimenteer ruimte te creëren. Overheden, gebiedspartijen en (agraris) ondernemers maken dan samen afspraken over wat er in een gebied moet gebeuren en volgens welke uitgangspunten, maar er wordt niet gestuurd op de precieze uitwerking ervan. Dit is de moeite waard, omdat het de verantwoordelijkheid voor een gezond en aantrekkelijk landschap voor een deel teruglegt in het gebied.

### **Bouw door op de kracht van het gebied**

Verandering hoort bij een landschap. Het verleden vormt een goede inspiratiebron, maar we kunnen en moeten niet terug naar het landschap van vroeger. De transitie van het landelijke gebied vraagt om een bewuste keuze tussen behouden, (geleidelijk) aanpassen en vernieuwen, met zorg voor het landschap. Soms is versnelling en vernieuwing nodig, maar benut ook de kracht van geleidelijke verandering. Bij geleidelijke aanpassing gaat de ontwikkeling van de gebiedskenmerken gelijk op met de waardering hiervan, met grote kans op een duurzame gebiedsidentiteit.

### **Pak aan bij de bron**

Het is evident dat opgaven moeten worden aangepakt bij de bron. Maar door de indeling in provincies en vervolgens in deelgebieden bestaat ook bij het NPLG het risico dat vooral binnen de eigen grenzen wordt gekeken. Het gevaar daarvan is dat er vooral aan symptoombestrijding wordt gedaan. Het is dan ook een hartenkreet om bij alle opgaven duidelijk te maken wat er binnen het (deel)gebied kan worden gedaan aan de opgave en wat er aanvullend bij de bron moet worden aangepakt.

### **Reken de effecten uit van alles wat al loopt**

Als voorbereiding op de gebiedsprocessen is het belangrijk om per deelgebied in kaart te brengen welke processen en projecten al gaande zijn. En nog belangrijker: welke maatregelen er al worden getroffen, welke afspraken er al zijn gemaakt en op welke termijnen de resultaten kunnen worden verwacht. Zeker in de komende fasen is het cruciaal om de effecten te kunnen bepalen van alles wat al in gang is gezet. Vervolgens kan worden vastgesteld wat er aanvullend nog nodig is. Het doorbouwen op wat al in gang is gezet en de energie daar concentreren waar het aanvullend nodig is – dat is de potentie van het NPLG en iets waarmee het landelijk gebied echt verder kan.

## **2 Gebiedsproces**

In de zomer van 2022 zijn wij een integraal en open planproces gestart om een eerste stap te kunnen zetten richting een gebiedsplan.

H+N+S Landschapsarchitecten en Stichting Libau hebben ons geholpen om een zo volledig mogelijk beeld te schetsen van de opgaven in onze provincie en de mogelijke oplossingsrichtingen. Daarbij hebben we zeven deelgebieden onderscheiden. Per deelgebied hebben we nauwkeurig in beeld gebracht hoe deze in elkaar zitten qua bodem- en watersysteem, landgebruik en landschap.

### **Twee fasen**

In het gebiedsproces onderscheiden wij ruwweg twee fasen. In de periode september t/m december 2022 zijn wij in gesprek gegaan met verschillende gebiedspartijen. Zij vertegenwoordigen verschillende groepen en sectoren. In deze gesprekken hebben wij een schat aan informatie en aandachtspunten opgehaald.

Uitdrukkelijk is hierbij de wens geuit om samen met de gebieden naar een gebiedsplan toe te werken. Deze wens willigen we graag in. Dit beïnvloedt ons verdere gebiedsproces.

Vanaf februari 2023 willen we in de zeven deelgebieden met de omgeving in gesprek. Zodat het voor iedereen die dat wil, mogelijk is om mee te denken. Per deelgebied gaan we een (onafhankelijk) voorzitter en een inhoudelijk coördinator inschakelen. Zij moeten voor de deelgebieden het proces vormgeven en de gesprekken in de gebieden aangaan. In het gebiedsproces is een belangrijke rol weggelegd voor de gemeenten, waterschappen en gebiedspartijen. Samen met hen wordt verkend welke gremia voorhanden zijn in de verschillende gebieden en waar te beginnen met verkennende gesprekken. We maken zo veel mogelijk gebruik van bestaande netwerken.

Daarnaast wordt de brede omgeving betrokken door in het voorjaar van 2023 te starten met inloopbijeenkomsten in de zeven deelgebieden. Hierin gaan we in gesprek over deze startnotitie en halen we informatie op voor het gebiedsplan. Na de zomer van 2023 zullen we hiervoor vervolgbijeenkomsten organiseren.

Bij de plannen per gebied speelt de landbouwsector een belangrijke rol. Maar ook andere sectoren leveren een bijdrage. Daarom gaan wij ook met sectoren als industrie en mobiliteit gesprekken voeren over hun bijdrage. Op welke wijze we dat gaan doen zal in overleg met de sectoren vorm krijgen.

Uit de hierboven beschreven werkwijze wordt al duidelijk dat deze startnotitie niet meer, zoals we eerder hebben gecommuniceerd, een eerste aanzet van het gebiedsplan is. Het is nu veeleer een inventarisatie om het gesprek te kunnen voeren in de deelgebieden en om samen naar het gebiedsplan toe te werken.

### **Vervolg**

Het Rijk vraagt van de provincies dat er op 1 juli 2023 een gebiedsplan ligt. De transitie van het landelijk gebied is echter een omvangrijke opgave die vraagt om tijd en zorgvuldigheid. Bovendien geven we gehoor aan de wens om samen met de gebieden naar het gebiedsplan toe te werken. Dit komt niet overeen met de planning die het Rijk hanteert. Tegelijkertijd willen wij nu stappen zetten richting een duurzame(re) inrichting van het landelijk gebied. Daarom doen wij nu wat nu mogelijk is.

In juli zullen we aan het Rijk een stand van zaken presenteren. Dat is voor ons ook een goed moment om de balans op te maken en samen met het Rijk te bepalen hoe we vervolgstappen kunnen zetten. Wij zien een proces voor ons waarbij we met de zeven gebieden toewerken naar een plan per deelgebied en uiteindelijk naar gebiedsprogramma's met concrete uitvoeringsmaatregelen. Dat is voor ons een belangrijke voorwaarde. Dat proces zal zeker 2023 in beslag nemen en ook in 2024 doorlopen.

## 3 Landbouw

### **Landbouwakkoord**

Vanuit het NPLG liggen er voor de landbouw flinke opgaven op het gebied van natuurherstel en stikstof, water en klimaat. Deze opgaven hebben een nauwe samenhang met een toekomstbestendige ontwikkeling van de landbouw. Dat vereist coördinatie die niet alleen vanuit de landbouwsector zelf kan komen. Daarom wil de minister van Landbouw, Natuur en Voedselkwaliteit samen met de agrarische sector en in samenwerking met andere sectoren toewerken naar een Landbouwakkoord.

In het Landbouwakkoord worden meerdere toekomstbeelden voor de landbouw verkend en uitgewerkt. Dit moet resulteren in ontwikkelrichtingen die de komende jaren ingezet kunnen worden. Het is niet de bedoeling om een blauwdruk voor de landbouw te ontwikkelen. Het Landbouwakkoord gaat over afspraken over in te zetten instrumenten door alle betrokken partijen om de opgaven te realiseren.

Het Landbouwakkoord is in voorbereiding en het is de bedoeling dat dit in het eerste kwartaal van 2023 wordt gesloten.

### **Landbouw-update**

Als provincie constateren wij dat het Landbouwakkoord voornamelijk nog procesmatig is. Er is nog geen inhoud bekend om te delen. Toch willen we nu al inhoudelijke stappen zetten.

Als provincie leveren wij onze inbreng voor het landbouwakkoord via het interprovinciaal overleg (IPO). Hiervoor hebben wij een Landbouw-update opgesteld. Deze is als bijlage toegevoegd aan de startnotitie. De landbouw-update is niet door Gedeputeerde Staten en Provinciale Staten vastgesteld en dient daarom enkel als werkdocument. We zien de Landbouw-update als inspiratiebron voor de gebiedsprocessen.

In de Landbouw-update staat in hoofdlijnen dat de Groningse landbouw en de bijbehorende ketens in de toekomst blijven bijdragen aan het leveren van:

- hoogwaardig voedsel en groene grondstoffen, zoals plantaardige eiwitten;
- maatschappelijk gewenste diensten (zoals groen-blauwe dooradering, CO2-vastlegging in landbouwbodems, vasthouden van water en landschapsonderhoud);
- kennis en innovaties die wereldwijd kunnen worden toegepast voor het verduurzamen van landbouwsystemen en het zorgdragen voor voldoende gezond voedsel.

In de zeven deelgebieden die wij onderscheiden, zien we op basis van de unieke kwaliteiten verschillende perspectieven ontstaan voor de landbouw. Een eerste vertaalslag van perspectieven in de Groninger gebieden vinden we in het koersdocument van de Groninger omgevingsvisie. Hierin is een driedeling gemaakt voor de diverse gebieden en de daarbij horende opgaven.

### *1. Gebieden met nieuw perspectief*

We verwachten dat we in de laaggelegen veengebieden, die zich vooral ten oosten van de stad Groningen uitstrekken, toe moeten naar een andere inrichting en een deels ander gebruik van het gebied. Dat is het gevolg van de voortgaande bodemdaling en veenoxidatie. Deze gebieden vragen een nieuw perspectief.

### *2. Voedselproductiegebieden*

Op het Hogeland en in de Dollardpolders liggen waardevolle gebieden voor de voedselproductie. We willen deze gronden optimaal blijven benutten omdat juist hier de grond van nature zo voedselrijk is. Ook in deze gebieden werken we uiteraard toe naar een toekomstbestendige inrichting met meer kringlooplandbouw en natuurinclusieve landbouw.

### *3. Gemengde gebieden*

Het Westerkwartier, Gorecht en rond de beekdalen in Westerwolde zijn en blijven gebieden met een mix aan functies in het landelijk gebied. De combinatie van recreatie, (extensieve) landbouw, water en natuur wordt verder doorgezet. De Veenkoloniën ontwikkelen zich naar alle waarschijnlijkheid tot een meer gemengd gebied, waar de landbouwfunctie een belangrijke rol blijft houden in combinatie met het ontwikkelen van groene en blauwe verbindingen. Dat kan helpen om in tijden van droogte stofstormen tegen te gaan en vergroot ook de recreatieve aantrekkelijkheid van het gebied.

In de deelgebieden is de boer een belangrijke drager en uitvoerder van de opgaven in zijn of haar directe omgeving. Het begint en eindigt bij de boer. Daarom is het van belang de gebiedsgerichte aanpak ook te vertalen naar perspectief op het boerenerf. Ontwikkelingen in de agro-ketens zijn hierin medebepalend. Er ontstaat een meer regionale betekenis door een breder productportfolio dat steeds meer beweegt richting een landbouwsysteem dat is vol te houden, waarbij de gezondheid van de bodem een cruciale factor is. Om de landbouw een goede toekomst te bieden en tegelijk de natuur- en leefomgeving te versterken én een gezonde leefomgeving voor de bewoners te realiseren, is het nodig om boeren ruimte te bieden om hun bedrijf aan te passen aan de omgeving.

### **Gemeenschappelijk landbouwbeleid**

Enerzijds voldoen aan de opgaven vanuit het NPLG en anderzijds de agrariërs perspectief bieden; hierbij kan ook het Gemeenschappelijk Landbouwbeleid (GLB) van de Europese Unie deels uitkomst bieden.

Het Europese landbouwbeleid verschuift meer en meer richting het vergoeden van maatschappelijke diensten die worden uitgevoerd door de landbouwbedrijven zelf. Dit beleid komt in de plaats van het zuiver compenseren van landbouwinkomens.

De kracht van het nieuwe GLB is dat het programma staat en dat het per 1 januari 2023 van start is gegaan. Het kent dezelfde doelen als het NPLG en heeft ook betrekking op het beheer.

Deze beheermaatregelen vormen een kans om snel van start te gaan indien groepen boeren in een gebied iets willen proberen.

Bijvoorbeeld onderzoeken of ze watermaatregelen kunnen nemen of andere pakketten zoals agrarisch natuurbeheer. Bij het maken van een gebiedsplan per deelgebied kan het nieuwe GLB behulpzaam zijn.

### **PAS-melders**

Legalisering van de PAS-melders blijft voor ons een grote en urgente opgave. PAS-melders zijn bedrijven die onder de Programmatische Aanpak Stikstof (PAS) konden volstaan met een melding van de berekende stikstofbelasting op kwetsbare natuur, zoals een Natura 2000-gebied. De Raad van State oordeelde in mei 2019 dat de PAS in strijd was met de Europese Habitatrichtlijn en dat deze ondernemers alsnog een vergunning moesten aanvragen. Deze bedrijven hebben destijds volgens de wet gehandeld, maar zijn nu buiten hun schuld in een illegale positie beland. In de provincie Groningen gaat het om 140 tot 190 bedrijven.

PAS-melders kunnen nog niet op korte termijn worden gelegaliseerd. De depositieruimte die vrijkomt op Natura 2000-gebieden moet in eerste instantie worden ingezet voor het herstel van de natuur. De PAS-melders kunnen worden gelegaliseerd wanneer:

1. er voldoende ruimte komt voor natuurherstel doordat een groot aantal piekbelasters gebruik maakt van de beëindigingsregeling;
2. de provinciale gebiedsplannen zijn goedgekeurd waarin maatregelen staan opgenomen die verder herstel voor de lange termijn bevorderen.

In de provincie Groningen is het aantal piekbelasters beperkt, aangezien er maar één stikstofgevoelig Natura 2000-gebied is waar de kritische depositiewaarde wordt overschreden (Liefstinghsbroek).

Op dit moment hebben we als provincie beperkte mogelijkheden. Met het Rijk zijn we in gesprek over de stappen die we willen zetten. Ondertussen loopt de pijn, frustratie en het verdriet onder de PAS-melders op. Dit blijft een uiterst vervelende situatie.

### **‘Laaghangend Fruit’**

Voor de opgave om stikstof te reduceren zetten wij, samen met de provincies Fryslân en Drenthe, in ieder geval in op een aantal laagdrempelige, effectieve maatregelen:

Laaghangend Fruit. De 4.000 melkveehouders in Drenthe, Fryslân en Groningen kunnen hier, ongeacht hun locatie, subsidie voor aanvragen. De verwachting is dat de stikstofuitstoot op deelnemende bedrijven hiermee met gemiddeld ongeveer 20 procent kan worden teruggebracht. Deze reductie komt volledig ten goede aan de natuur. De regeling zal naar verwachting in het eerste kwartaal van 2023 in werking treden en zal lopen tot eind 2024. Over een mogelijk vervolg in de jaren daarna wordt nog overlegd met het ministerie van Landbouw, Natuur en Voedselkwaliteit (LNV).

### **Sociaal-economische effecten**

De doelen en maatregelen die wij voorzien in het nog op te stellen gebiedsplan voor Groningen, zullen veel impact hebben voor ondernemers en inwoners.

Het gaat immers om ingrepen die direct van invloed zijn op de bedrijfsvoering van landbouwbedrijven. Daarnaast zullen de maatregelen van invloed zijn op het landschap en de woonomgeving van mensen in de provincie.

Wij vinden het belangrijk om de voorgenomen maatregelen ook te beoordelen op de bedrijfseconomische gevolgen en de waarden die bijdragen aan onze brede welvaart. Met deze beoordeling krijgen we inzicht in de impact en kunnen we, waar nodig, de plannen bijstellen. Wij willen dat ook de boer zijn boterham kan blijven verdienen en doen daarom ook samen met de andere provincies en het Rijk onderzoek naar verdienmodellen.

## **4 Natuur**

Als provincie zijn wij ons er al langer van bewust dat de biodiversiteit in Groningen moet worden versterkt. Samen met onze gebiedspartners hebben we daarom gekeken waar kansen en aandachtspunten voor het herstel van de biodiversiteit liggen. Dit is verwoord en verbeeld in de Strategie Biodiversiteit. Deze is als bijlage toegevoegd aan de startnotitie. Dit document is niet door Gedeputeerde Staten en Provinciale Staten vastgesteld en dient daarom enkel als werkdocument en als inspiratiebron voor de gebiedsprocessen.

### **Biodiversiteitsstrategie**

Het versterken van de biodiversiteit en tegelijkertijd de wens om een transitie in de landbouw te realiseren, vragen om meer verweving tussen natuur en overige functies. Dat is belangrijk omdat natuurgebieden van buitenaf worden beïnvloed door bijvoorbeeld de waterhuishouding en het vrijkomen van meststoffen. Daarnaast zijn veel soorten juist gebonden aan specifiek landgebruik.

In de oplossingsrichtingen wordt uitgegaan van verschillende zones:

- *Kernnatuur*

In de kernnatuur (natuurnetwerk en overige bos- en natuurgebieden) staat het behoud en de ontwikkeling van natuurwaarden voorop.

- *Overgangszones*

Deze zones liggen rond het natuurnetwerk en hebben tot doel om binnen het natuurnetwerk de negatieve milieu-invloeden van de omgeving te verminderen en de basiskwaliteit van de natuur in het landelijk gebied te verhogen. In een overgangszone zien we een grote meerwaarde in het combineren van functies, het zogenaamde meervoudig grondgebruik.



- *Basiskwaliteit*

Het grootste deel van de provincie heeft een belangrijke landbouwfunctie. De landbouw kan een belangrijke rol vervullen in het bijdragen aan een herstelde basiskwaliteit. Bijvoorbeeld door groen-blauwe dooradering van de landbouwgebieden.

Voor het verweven van natuur en andere functies worden in de biodiversiteitsstrategie vijf herstelstrategieën uiteengezet:

1. De kern op orde: beheer en herstel in natuurgebieden.
2. Ruimtelijk sturen: functies combineren op gebiedsniveau.
3. Voorwaardelijk stellen: mitigatie en compensatie van natuur.
4. Natuurinclusief aan de slag: op eigen terrein ruimte creëren voor natuur.
5. Stimuleren en voorlichten: partijen overhalen om natuurinclusief te werken.

### **Liefstingsbroek**

Het Liefstingsbroek in Westerwolde is landelijk aangeduid als gebied waar voor stikstof de kritische depositiewaarde wordt overschreden. Dit bosgebied is aangewezen als Natura 2000-gebied voor het beschermen van de zeldzame habitattypen Blauwgrasland, Beuken-eikenbossen met hulst en Eiken-haagbeukenbossen. Al deze habitattypen zijn gevoelig voor een te hoge aanvoer van stikstof. Het Liefstingsbroek is onderdeel van het grotere natuurnetwerk Westerwolde, een natuurgebied van circa 2.500 hectare.

Vooruitlopend op het NPLG zijn we hier eind 2020 gestart met een gebiedsgerichte aanpak. Dit doen wij samen met betrokken partijen in de regio (gemeenten, waterschap, terreinbeheerders, landbouw en recreatie) in de vorm van de adviescommissie Gebiedsgerichte aanpak Liefstingsbroek. De adviescommissie is gevraagd welke oplossingsrichtingen mogelijk zijn om de instandhoudingsdoelstellingen voor natuur in het Liefstingsbroek te bevorderen en een toekomstbestendige positie voor de landbouw te realiseren.

Op 15 december 2022 heeft de adviescommissie een tussentijds advies aangeboden. Dit tussentijds advies is als aparte bijlage bij de startnotitie gevoegd. Het tussentijds advies is bedoeld om input te geven aan het verdere proces van het NPLG en het gebiedsplan. In haar advies geeft de commissie zowel inhoudelijke als procesgerichte voorstellen voor het vervolgproces. De commissie gaat graag verder met onder andere het uitwerken van eco-hydrologische maatregelen en de meetpilot stikstof. Zij ziet daarbij een rol voor zichzelf weggelegd, naast de bredere gebiedscommissie die in het NPLG wordt voorzien voor het deelgebied Westerwolde. We willen graag verder met de adviescommissie en gaan hierover begin 2023 in gesprek.

