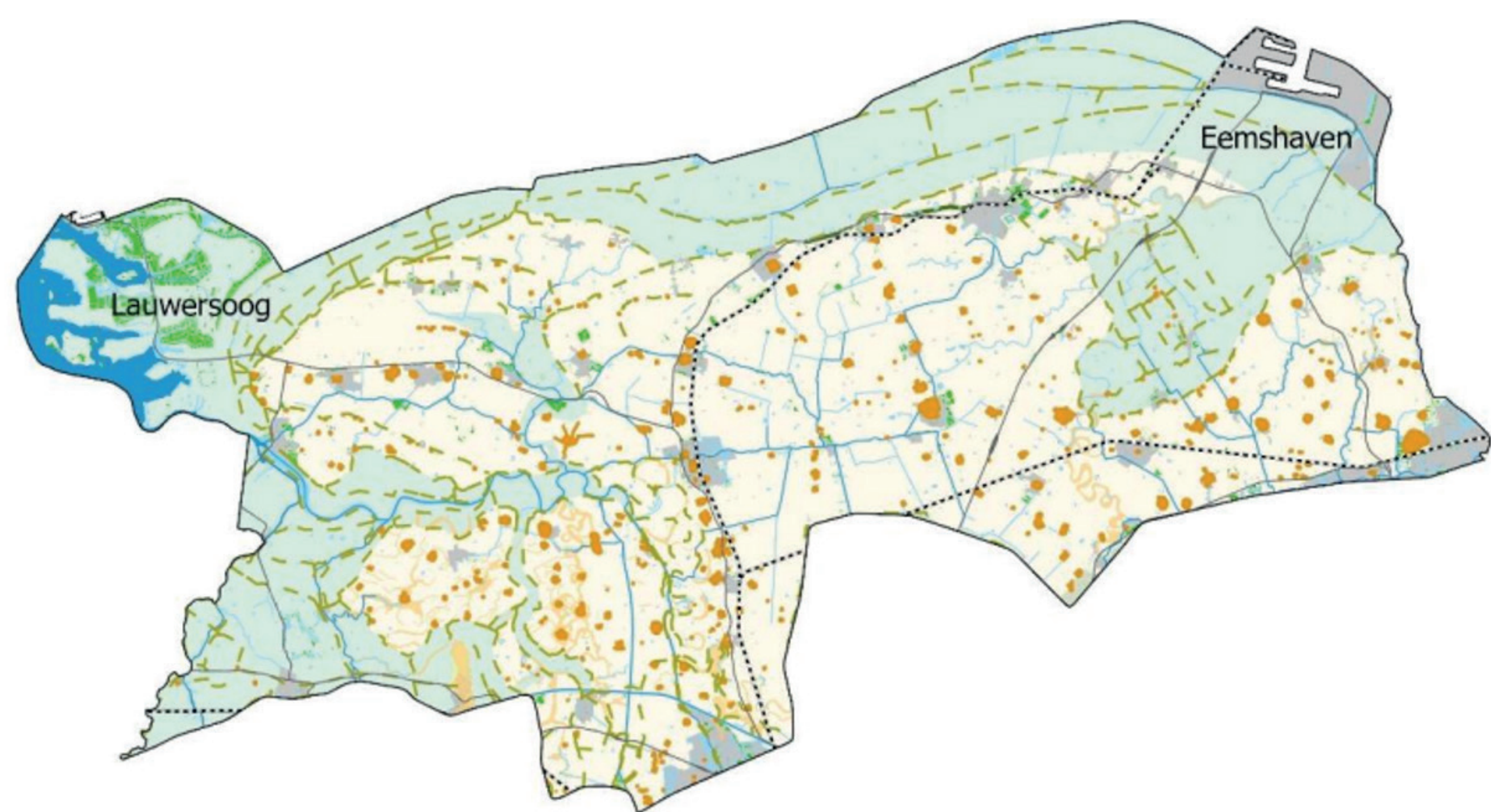


Landschap

In het uiterste noorden van Groningen ligt het deelgebied Waddenkust en Wierdenland. Kenmerkend voor dit gebied is de afwisseling tussen de besloten dorpen (wierden) langs oude reeksen kwelderwallen die samenvallen met voormalige kustlijnen en de daar tussen liggende grootschalige open kweldervlaktes. Het Waddengebied heeft een grootschalig open dijkenlandschap van parallelle dijken met boerderijreeksen langs slaperdijken. De dorpen hebben karakteristieke silhouetten en zijn onderling verbonden via een fijn vertakt stelsel van maren. Buiten de dorpen liggen boerenerven als groene eilanden verspreid in de ruimte. Ook herbergt dit gebied belangrijke natuurwaarden in Het Nationaal Park Lauwersmeer, het Werelderfgoed Waddenzee en het Nationaal Landschap Middag-Humsterland. Het gebied heeft een sterke verbondenheid met de Waddenzee met zijn natuurlijke dynamiek met verplaatsende getijdegeulen, zandplaten en eilanden.



- | | |
|--|--|
| <ul style="list-style-type: none"> Wegen Spoor Oude dijken Wierden KRW (grote) waterlichamen Waterlichamen Groene linten Bos en hout Aardkundig waardevol Stedelijk gebied | <p>Landschapstypen</p> <ul style="list-style-type: none"> Dijkenlandschap Wierdenlandschap Wegdorpenlandschap met houtsingels Wegdorpenlandschap op zeeklei Wegdorpenlandschap op laagveen |
|--|--|

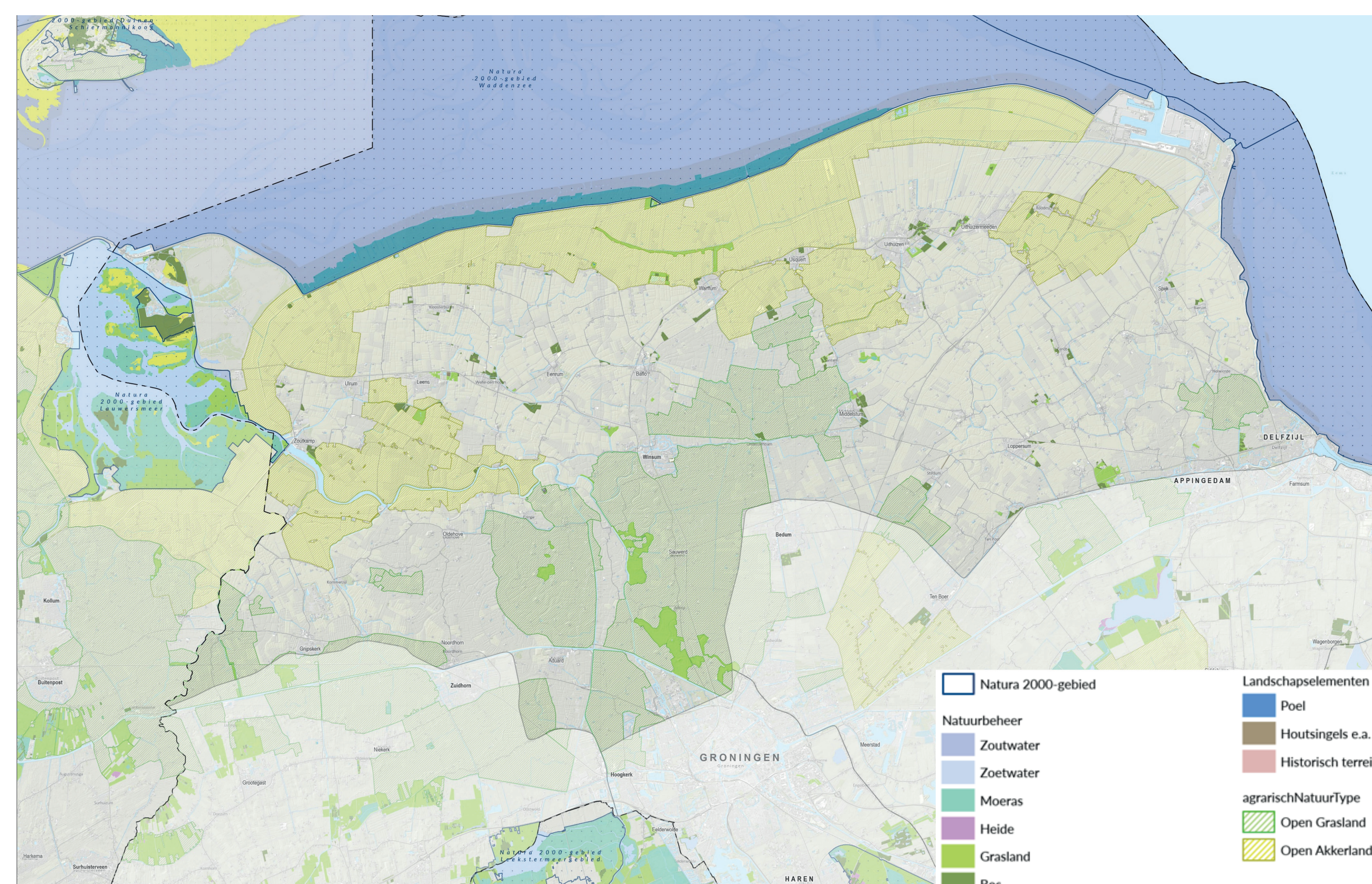
0 3 6 9 12 15 kilometers



Landschapstypen Waddenkust en Wierdenland

Natuurgebieden

Aan de noordrand van het landelijk gebied van dit deelgebied liggen de Natura 2000-gebieden Lauwersmeer en Waddenzee. Beide gebieden zijn belangrijk voor een groot aantal vogelsoorten. Deze vogels gebruiken het akkerbouwgebied langs de kust als foerageergebied. Voor het Lauwersmeer is het nodig dat de Grauwe Kiekendief en de Velduil voldoende foerageergebied hebben, voor de Waddenzee gaat het om ganzen, zwanen en eenden. Daarnaast is voor de natuurkwaliteit van het Lauwersmeer peilfluctuatie en peilverhoging in het winterhalfjaar belangrijk. Voor het goed functioneren van de Natura 2000-gebieden moeten er voldoende ecologische verbindingen zijn tussen het zoute buitendijkse landschap en het zoete binnendijkse landschap. Dit geldt onder meer voor vissoorten die in zee leven maar wel binnendijks moeten kunnen paaien en opgroeien en andersom. Voor de zogenoemde 'regionale doelen' voor Natura 2000 is een kwaliteitsimpuls nodig voor Europees beschermde habitats en soorten die in het landelijk gebied van dit deelgebied voorkomen. Wij willen bij de ontwikkeling van onder andere de groenblauwe dooradering maximaal rekening houden met Europees beschermde soorten. Voor diverse soorten kan ook agrarisch natuurbeheer bijdragen, in dit deelgebied betreft dit zowel agrarisch grasland als akkerbouwgrond.



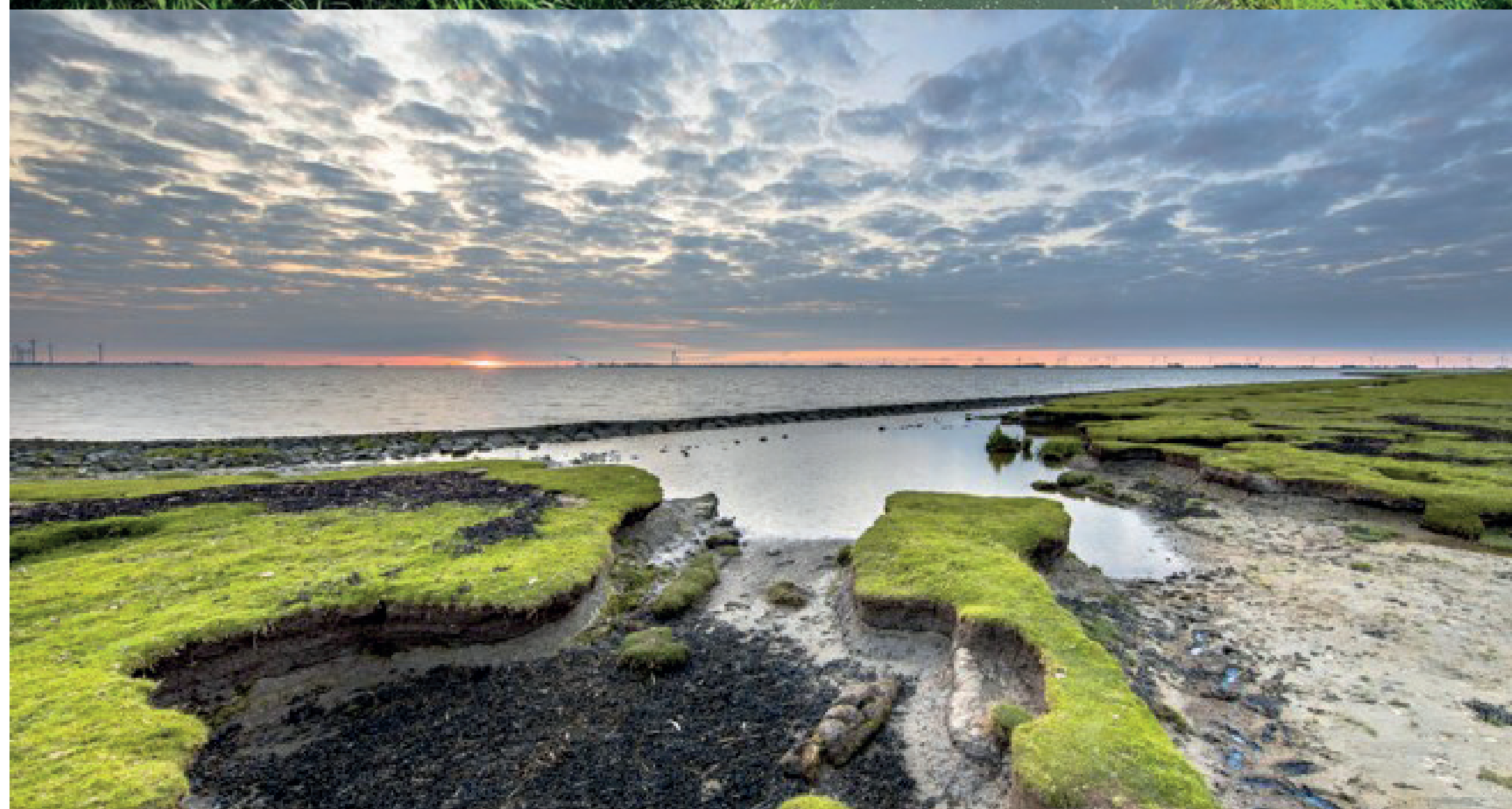
Huidige situatie natuur in Waddenkust en Wierdenland



Lauwersmeer



Helwerder
wierden



Waddenzee



Heidevogelgebied
Medenertilsterpolder

AMMONIAKREDUCTIE

De ammoniakemissie vanuit de Groningse landbouw als geheel moet verminderd worden. Het gaat hierbij om een generieke reductie: het verminderen van de 'stikstofdeken' die over Nederland ligt. Deze ammoniakreductieopgave heeft een sterke samenhang met de reductie van broeikasgassen (zoals methaan) vanuit de veehouderij.

Daarnaast is de stikstofdepositie op specifieke natuurgebieden belangrijk. Op de afbeelding hiernaast zijn de 25 km zones (het maximale invloedsgebied in AERIUS) rondom stikstofgevoelige Natura 2000-gebieden Duinen Schiermonnikoog en het Drentse Aa-gebied te zien. Deze 25 km-zones reiken tot in Waddenkust en Wierdenland. Op de afbeelding zijn ook de PAS-melders te zien.

NATURA 2000

De natuurkwaliteit voor de bestaande Natura 2000-gebieden moet op orde worden gebracht. Voor Waddenkust en Wierdenland zijn de Natura 2000-gebieden Lauwersmeer en Waddenzee belangrijk. Deze gebieden zijn gebaat bij zoet-zoutverbindingen voor vissen (met name bij het Lauwersmeer liggen hier kansen) en voldoende broed- en foerageergebied voor vogels. Het Rijk gaat binnenkort in het ontwerp van het "Nationaal Programma Landelijk Gebied" inspanningen van de provincie Groningen vragen voor enkele Europees beschermde soorten en habitats buiten de bestaande Natura 2000-gebieden.

LEEFGEBIEDEN VERGROTEN VHR-SOORTEN

Om welke VHR-soorten gaat het?

Het gaat in Waddenkust en Wierdenland over akkervogels, weidevogels en kustvogels en kraamkamers voor (trek)vissen.

Wat is er voor nodig?

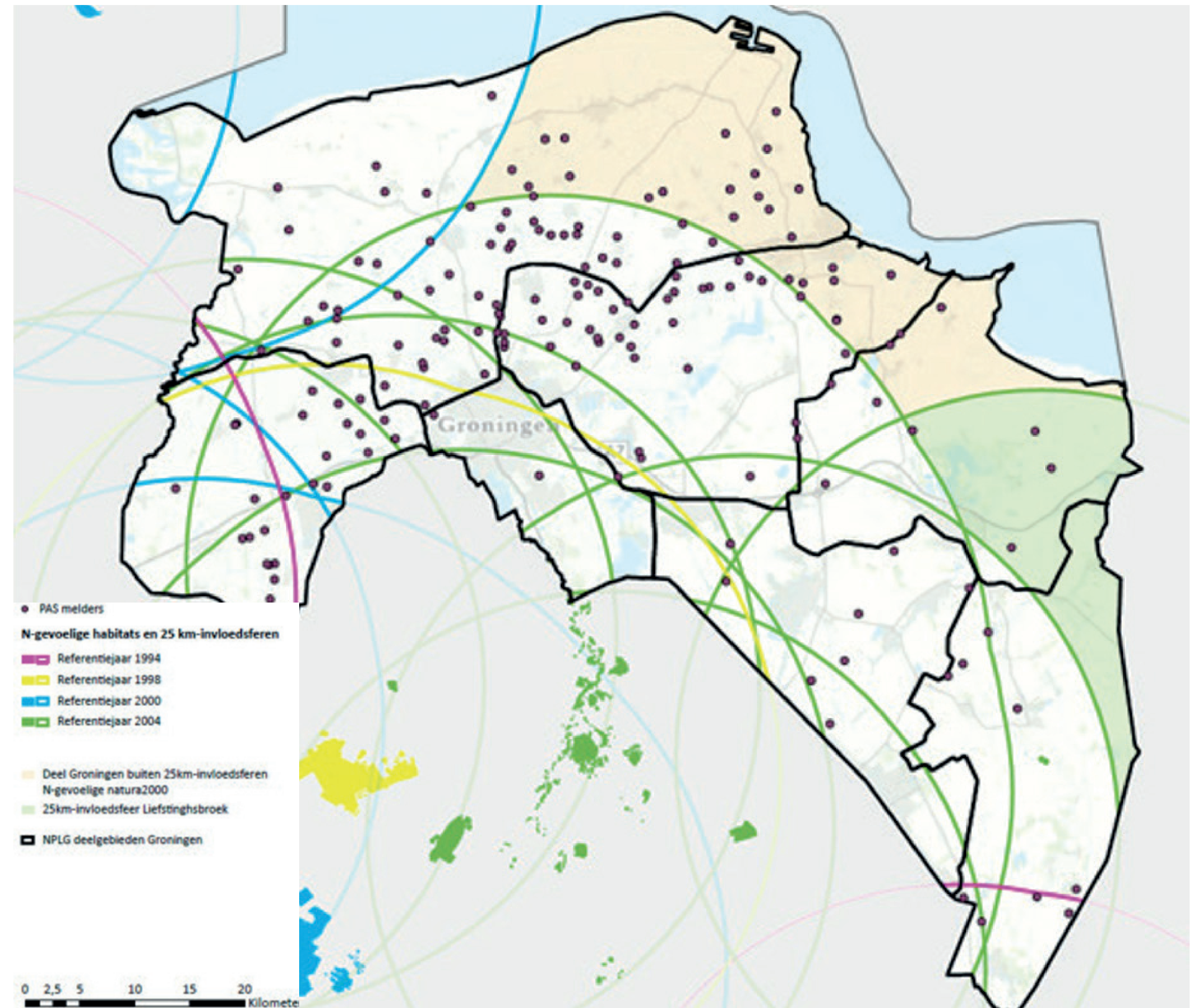
Versterken van leefgebied voor akkervogels, weidevogelkerngebied, slaap- en foerageergebied voor wintergasten en uitbreiding van afgeschermd broedgelegenheid op open grond voor grondbroeders aan de kust.

NatuurNetwerk Nederland (NNN)

De NNN is een landelijk netwerk van robuuste natuurgebieden. De opgave is om het NNN af te maken. In heel Groningen moet hiervoor nog 1.274 ha verworven worden. De opgave voor afmaken van het NNN in Waddenkust en Wierdenland bedraagt 180 ha.

NIEUW BOS

Voor heel Groningen is de opgave 375 ha nieuw bos. Daarnaast geldt een opgave voor 275 ha houtige beplanting in lijnvormige structuren en op erven. Hiermee wordt CO₂ vastgelegd. In het Lauwersmeergebied en bij Appingedam-Delfzijl liggen zoekgebieden voor nieuw bos. Bij het Lauwersmeer heeft extra bos ook meerwaarde voor recreatie, bij Appingedam-Delfzijl gaat het om bosuitbreiding bij stedelijk gebied. Voor de nieuwe houtige opstanden kan worden aangesloten bij wegbeplantingen en historische routes op het Hogeland. De vertaling naar de opgave voor Waddenkust en Wierdenland moet nog nader worden uitgewerkt.



Stikstof en pasmelders Provincie Groningen.

Deel Groningen vergunningsvrij. Klein deel alleen afhankelijk van Liefstinghsbroek. Groot deel afhankelijk van Drentse en Friese Natuurgebieden.



De Klutenplas



Kwelders Waddenkust

GROEN-BLAUWE DOORADERING (GBDA)

In 2050 dient 10% van het landelijk gebied te bestaan uit GBDA. GBDA kan bestaan uit opgaande begroeiing (heggen, houtwallen, bomenrijen, bosjes), waterelementen (greppels, sloten, poelen) en uit lage begroeiing (ruigten, bermen, akkerranden). Voor de 10% GBDA tellen bestaande elementen ook mee. Voor Groningen als geheel geldt de volgende onderverdeling: 50% opgaande begroeiing, 25% waterelementen en 25% lage begroeiing. De elementen moeten zorgen voor een verbetering van de natuurkwaliteit, maar daarnaast natuurlijk ook goed passen bij de lokale landschapskwaliteiten. De exacte opgave voor GBDA wordt voor Waddenkust en Wierdenland nog berekend. Dit geldt zowel voor de totale oppervlakte als voor de verdeling naar de drie categorieën. De lijnvormige structuren genoemd onder 'nieuw bos' kunnen ook onderdeel gaan uitmaken van de GBDA.



Hartekreet



Opmerking/vraag



Kans/ontwikkeling

DILEMMA'S

In de kennissessies hebben we met deelnemers gesproken over...

BEDREIGINGEN

Gebrek aan vertrouwen (wederzijds).

Boeren worden enthousiast gemaakt om iets te doen, vervolgens worden afspraken niet waar gemaakt, in de betrouwbaarheid en het ontbreken daarvan.

Procedures zijn lang en ingewikkeld.

We zien soms dat er een goed plan ligt m.b.t. de transitie, maar we weten niet of het wordt opgenomen in de uitvoering. Dat zorgt voor onzekerheid en wantrouwen. Met input moet wat worden gedaan.

KANSEN

Zoet-zoute overgang Lauwersmeer.

Grote welwillendheid en innovatiekracht agrarische sector

Zelf ook een TBO beginnen. Als agrariër TBO worden op eigen percelen, maar ook daar omheen.

Deels riet laten staan voor biodiversiteit.

Duidelijk maken wat landbouwers zelf kunnen doen en hoe dit (m.b.v. subsidie) gerealiseerd kan worden.

Boeren laten zien te willen en kunnen leveren.

WAT VINDT U? EN WAT ZIET U?