

# Nulmeting

**STRUCTURELE MONITORING  
NATIONAAL PROGRAMMA GRONINGEN**

**GRONINGEN / FEBRUARI 2021**

E&E advies

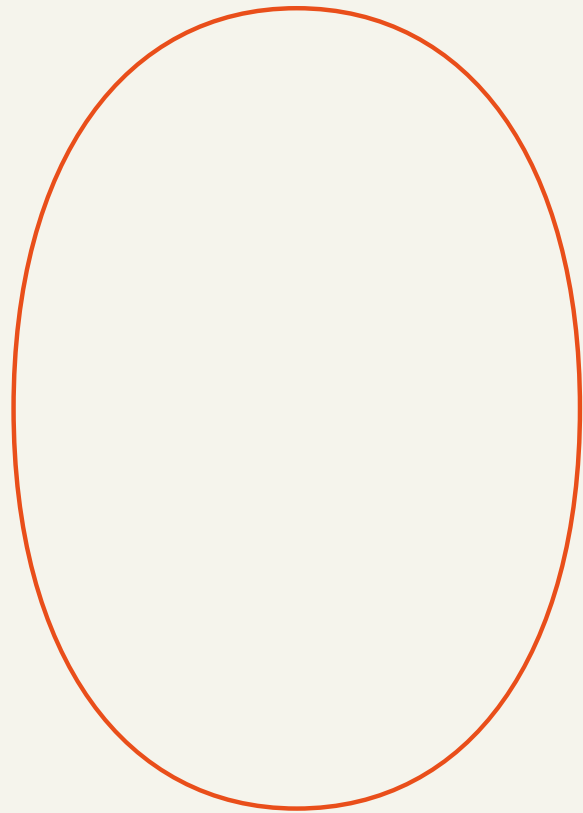


sociaal  
planbureau  
 groningen



Aletta Advies

METEN EN LEREN VAN EFFECT EN IMPACT



DE NULMETING  
RECHTVAARDIGT  
HET BESTAAN  
VAN NATIONAAL  
PROGRAMMA  
GRONINGEN



//  
DE RESULTATEN  
UIT DE  
NULMETING  
BEVESTIGEN DAT  
DE REGIO VOOR  
EEN GROTE  
OPGAVE STAAT  
//

3

## Managementsamenvatting

Nationaal Programma Groningen beoogt met haar ambities op het gebied van Economie, Werken en Leren, Leefbaarheid en Natuur en Klimaat een structurele verbetering van het imago van Groningen en de regionale brede welvaart te realiseren. Deze nulmeting laat zien hoe Groningen er voorafgaand aan de programmaperiode voor staat. De nulmeting biedt regionale beleidsmakers handvatten om programma- en projectplannen in de komende periode in te richten en/of bij te sturen. De nulmeting is tevens een referentiepunt voor de structurele monitoring en evaluatie van het programma in de komende tien jaar. Ontwikkelingen in de komende jaren zullen worden afgezet tegen de uitgangswaarden uit de nulmeting om de mate van doelbereik op de ambities en de gewenste impact te kunnen helpen vaststellen.

### **De brede welvaart in Groningen is relatief laag**

De resultaten uit de nulmeting bevestigen dat de regio voor een grote opgave staat. Bij de start van het programma ligt de brede welvaart alleen in de provincies Zuid-Holland en Limburg op een lager niveau. Voor alle van de vijf gemeenten die centraal staan in Nationaal Programma Groningen (Eemsdelta, Het Hogeland, Groningen, Midden-Groningen en Oldambt) geldt dat zij bij aanvang van de programmaperiode behoren tot de groep gemeenten met de laagste brede welvaart van Nederland. Hoewel de uitgangssituatie in de Groningse gemeenten verschilt, blijken in alle gemeenten een lage arbeidsparticipatie en een lage vacaturegraad belangrijke verlagende factoren te zijn in de brede welvaart. Hieruit kan worden opgemaakt dat een realisatie van de economische ambities en de ambities ten aanzien van Werken en Leren in de komende jaren een bovengemiddelde bijdrage zullen leveren aan de relatieve verbetering van de brede welvaart in de regio. De mate waarin men zich veilig voelt in de buurt levert bij alle gemeenten in de Ommelanden een positieve bijdrage aan de brede welvaart. Behoud en uitbouw van dit sterke punt verdient ook de aandacht in het programma.

//  
**STRUCTURELE  
DOORBREKING  
VAN TRENDS ZAL  
NODIG ZIJN OM  
DE AMBITIES TE  
REALISEREN**  
//

### **Er ligt een opgave het imago van Groningen bij bedrijven en niet-inwoners te verbeteren**

Naast een verbetering van de brede welvaart wil Nationaal Programma Groningen, door middel van de realisatie van haar ambities, een positieve bijdrage leveren aan het imago van Groningen. Uit de imagometing bij aanvang van het programma blijkt het beeld dat inwoners van Groningen zelf over het imago van Groningen hebben op dit moment ruim voldoende is. Het minst aantrekkelijk vinden ze Groningen als plek om een baan te vinden en te ondernemen. Net als bij veel andere imagometingen ligt het beeld van mensen van buiten de regio onder het niveau van het zelfbeeld van de eigen inwoners. Wat specifiek opvalt met betrekking tot het imago van Groningen is dat niet-Groningers significant positiever over Groningen zijn dan de Groningers zelf verwachten. Niet-Groningers vinden Groningen het minst aantrekkelijk als plek om te ondernemen en om te wonen. Termen als 'internationaal', 'vlot', 'transitie' en 'jong' vinden ze het minst bij Groningen passen. De gemiddelde imagoscore onder bedrijven ligt bij aanvang van het programma het laagst.

### **Realisatie van ambities vraagt doorbreking van patronen**

De nulmeting maakt duidelijk dat de doelstellingen van Nationaal Programma Groningen ambitieus zijn. De nulmeting ondersteunt ook de stellingname dat een stevige inzet in Groningen nodig is en rechtvaardigt het bestaan van Nationaal Programma Groningen. Op alle vier ambities scoort Groningen overwegend minder goed dan het landelijk gemiddelde of de waarde in de referentiegroepen. Op de meeste indicatoren scoren de Groningse gemeenten in absolute zin lager en ook in hun ontwikkeling blijven ze achter in de benchmark. Structurele doorbreking van huidige trends zal nodig zijn om de ambities te realiseren en daarmee de beoogde impact in de regio te genereren.

De historische economische ontwikkeling laat zien dat de realisatie van de economische ambitie van Nationaal Programma Groningen vraagt om een dergelijke trendbreuk. De ambitie van Nationaal Programma Groningen is dat de bruto toegevoegde waarde in de provincie Groningen in de komende jaren sterker stijgt dan gemiddeld in Nederland. Op dit moment laat de totale bruto toegevoegde waarde in de provincie Groningen een negatieve ontwikkeling zien, terwijl landelijk juist sprake is van een stijging. Veruit de belangrijkste verklaring voor deze negatieve ontwikkeling vormt de afbouw van de gaswinning in de regio. Voor Nationaal Programma Groningen is gekozen de totale bruto toegevoegde waarde, dus inclusief de gaswinning, als graadmeter voor de economische

//  
**REALISATIE VAN  
DE AMBITIES  
RONDOM  
WERKEN EN  
LEREN ZAL  
NAAR  
VERWACHTING  
GROTE IMPACT  
HEBBEN IN DE  
VERBETERING  
VAN DE BREDE  
WELVAART**  
//

ambitie te hanteren. Dat betekent dat de afbouw van de gaswinning tot en met 2022 een grote remmende factor op de totale ontwikkeling van de toegevoegde waarde in de provincie Groningen zal hebben. De toegevoegde waarde in de overige sectoren in Groningen ontwikkelt zich op vergelijkbare voet met het landelijke gemiddelde. De nulmeting laat verder zien dat er grote economische verschillen zijn tussen Stad en Ommeland. De gemeente Groningen is een belangrijke economische motor voor de regio én presteert relatief goed in vergelijking met haar referentiegemeenten. De gemeenten in het Ommeland blijven op veel economische indicatoren achter in de benchmark. De (op termijn) krimpende beroepsbevolking gaat voor deze gemeenten een extra uitdaging vormen om de geformuleerde economische groei doelstelling te realiseren. Bovengemiddelde investeringen in innovatie en de transitie van arbeidsintensieve naar kapitaalintensieve productieprocessen zijn nodig om de economische groeiambities te kunnen realiseren. Bij de start van Nationaal Programma Groningen liggen deze investeringen echter onder het gemiddelde.

Ook op het gebied van Werken en Leren liggen er grote uitdagingen voor Groningen. De ambitie van Nationaal Programma Groningen ten aanzien van Werken en Leren is dat de netto arbeidsparticipatie, het mediaan besteedbaar huishoudinkomen en het opleidingsniveau in de aardbevingsgemeenten in de komende periode sterker stijgen dan gemiddeld in de referentiegebieden. De startsituatie op deze ambitie laat zien dat op alle gemeenten in het aardbevingsgebied bij aanvang van het programma een relatief lage netto arbeidsparticipatie en gemiddeld huishoudinkomen hebben ten opzichte van hun referentiegroep. Met betrekking tot de doelstelling op het gebied van uitstroom van hoger opgeleiden hebben de gemeenten in het Ommeland een grote uitdaging. De gemeente Groningen is (door de aanwezigheid van een universiteit en hogescholen) de enige gemeente die nu een hogere uitstroom van hoger opgeleiden kent dan haar referentiegroep. Om de ambities op het thema Werken en Leren te kunnen halen is het zaak dat de genoemde 'achterstanden' in de komende jaren worden ingelopen. Bovengemiddelde inspanningen zijn daarbij nodig voor het vergroten van de arbeidsparticipatie van groepen met een afstand tot de arbeidsmarkt, het terugdringen van armoede en problematische schulden en het om-, her- en bijscholen van Groningers met een MBO-2 of -3 kwalificatie. Naar verwachting zal met name de realisatie van de ambities rondom Werken en Leren een grote impact hebben in de structurele verbetering van de brede welvaart in de regio.

//

**OM DE BREDE  
WELVAART IN  
DE REGIO TE  
VERBETEREN,  
IS EEN FLINKE  
IMPULS NODIG**

//

Ten aanzien van de ambitie Leefbaarheid beoogt Nationaal Programma Groningen dat de leefbaarheid in de aardbevingsgemeenten in de komende periode sterker stijgt dan gemiddeld in de referentiegroepen. Voorafgaand aan de programmaperiode staat de leefbaarheid met name in Oldambt, Eemsdelta en Midden-Groningen onder druk. Deze drie gemeenten scoren minder goed dan hun referentiegroep op de Leefbaarometer. Voor de gemeenten Het Hogeland en Groningen geldt dat zij beter scoren dan hun referentiegroepen. Om de ambities van Nationaal Programma Groningen te realiseren, zullen Groningen en Het Hogeland hun positie moeten behouden en verder moeten uitlopen op hun referentiegroepen. Voor Oldambt, Eemsdelta en Midden-Groningen geldt dat zij de huidige achterstand op de gemiddelde waarden in hun referentiegroep moeten goedmaken.

Wat betreft Natuur en Klimaat heeft Nationaal Programma Groningen de ambitie dat de provincie Groningen beter presteert op de ecosysteemkwaliteit van landnatuur dan het landelijk gemiddelde. Op dit moment scoort Groningen beduidend minder goed op deze indicator dan landelijk. Bovendien is de ontwikkeling van de ecosysteemkwaliteit in Groningen negatief ten opzichte van de laatste meetperiode. Landelijk gezien ontwikkelt de ecosysteemkwaliteit zich over dezelfde periode positief. De achterstand van Groningen op het landelijk gemiddelde is vergroot in de afgelopen periode. Het waarmaken van deze ambitie zal vragen om een kentering.

#### **Nationaal Programma Groningen staat voor grote en urgente opgaven**

Uit de nulmeting blijkt duidelijk dat het aardbevingsgebied niet voor niets beschikt over een eigen Nationaal Programma. De opgaven zijn groot en urgent en Nationaal Programma Groningen ambitieus. Om de brede welvaart in de regio te verbeteren, is een flinke impuls nodig. Met de inzet op de vier ambities beoogt Nationaal Programma Groningen deze inzet vorm te geven. Op elk van de vier ambities zal een flinke inzet nodig zijn om de benodigde trendbreuken te bewerkstelligen.

## FACTSHEETS



# Inhoudsopgave

<b>1</b>	<b>Inleiding en leeswijzer</b>	<b>8</b>
<b>2</b>	<b>Impact</b>	<b>12</b>
2.1	Brede welvaart	14
2.2	Imago	19
<b>3</b>	<b>Outcome</b>	<b>23</b>
3.1	Economie	25
3.2	Werken en Leren	32
3.3	Leefbaarheid	40
3.4	Natuur en Klimaat	46
<b>4</b>	<b>Bekendheid, waardering en vertrouwen</b>	<b>52</b>
<b>5</b>	<b>Verantwoording</b>	<b>55</b>
5.1	Een nulmeting als onderdeel van een langjarige monitorings- en evaluatiecyclus	56
5.2	Operationalisering outcome indicatoren	58
5.3	Monitoring impact: brede welvaart en imago	59
5.3.1	Brede welvaart	59
5.3.2	Imago	64
5.4	Samenstelling van referentiegroepen	66
<b>6</b>	<b>Het consortium</b>	<b>68</b>
	<b>Bijlagen</b>	<b>70</b>
	Bijlage I	71
	Bijlage II	73
	<b>Colofon</b>	<b>83</b>

# 1

# Inleiding en leeswijzer



## Aanleiding

Nationaal Programma Groningen wil een flinke impuls aan Groningen geven. De Rijksoverheid heeft €1,15 miljard beschikbaar gesteld als startkapitaal voor het programma. De vijf gemeenten in het aardbevingsgebied en de provincie Groningen hebben in de afgelopen periode thematische en lokale programmaplannen ingediend, voorstellen ter besteding van de beschikbare middelen. Deze plannen richten zich op de vier ambities van Nationaal Programma Groningen: Economie, Werken en Leren, Leefbaarheid en Natuur en Klimaat. Met het behalen van de doelen op deze vier onderwerpen zoals geformuleerd in het Programmakader van Nationaal Programma Groningen, beoogt Nationaal Programma Groningen de Groningse brede welvaart te versterken en het imago van de regio te verbeteren.

Sinds begin 2020 werken wij, een consortium van E&E advies, Sociaal Planbureau Groningen en Aletta Advies, aan de structurele monitoring van Nationaal Programma Groningen. Aan de hand van deze monitoring maken wij periodiek inzichtelijk in welke mate de doelen van Nationaal Programma Groningen ten aanzien van brede welvaart, imago en de vier ambities behaald worden.

Voorliggend document is de nulmeting, de eerste rapportage in de monitoringscyclus waarin over de gehele looptijd van het programma (tot 2030) jaarlijks monitoringsrapportages verschijnen. Met deze nulmeting zetten wij de startpositie van Groningen op het gebied van de programmadoelen en een aantal onderliggende indicatoren uiteen. Jaarlijks rapporteren we in de monitor over de ontwikkeling van de regio (ten opzichte van de uitgangswaarden in nulmeting), de mate van doelbereik en de resultaten van de projecten uit Nationaal Programma Groningen. In 2023 en 2030 voeren we respectievelijk een tussen- en een eindevaluatie van Nationaal Programma Groningen uit. Hierin beoordelen we de doelmatigheid, doeltreffendheid en impact van het programma in de volle breedte. Vooral de ex durante evaluatie in 2023 zal het karakter hebben van een lerende evaluatie, waarbij lessen worden getrokken voor de dan resterende programmaperiode.

## Doelstelling en scope

De nulmeting is dus het vertrek- en ijkpunt voor de structurele jaarlijkse monitoring van Nationaal Programma Groningen:

*De doelstelling van deze nulmeting is te onderbouwen hoe Groningen er voorafgaand aan de programmaperiode voorstaat op de gebieden waarop Nationaal Programma Groningen effect en impact wil hebben.*

Dat wil zeggen dat effecten van investeringen uit de genoemde €1,15 miljard en de impact van het programma nog niet zichtbaar zijn in de informatie die in deze nulmeting wordt gepresenteerd. De nulmeting beschrijft enkel de uitgangssituatie op basis waarvan de ontwikkeling van de regio Groningen gedurende de looptijd van het programma gevolgd kan worden. Dat geldt zowel voor de impact op brede welvaart en het imago als het effect op de vier ambities en bijbehorende doelen. De voortgang en resultaten van projecten maken geen deel uit van de nulmeting. Deze projectinformatie wordt in de jaarlijkse monitoringsrapportages wel meegenomen.

## Werkwijze

Voor Nationaal Programma Groningen is de volgende overkoepelende doelstelling geformuleerd:

*Nationaal Programma Groningen verbetert, naarmate de uitvoering van het programma vordert, de brede welvaart en het imago van de regio Groningen.*

Ten aanzien van de vier ambities zijn de onderstaande doelstellingen vastgesteld:

1. **Economie:** *de bruto toegevoegde waarde stijgt sterker in Groningen dan gemiddeld in Nederland.*
2. **Werken en Leren:** *iedere gemeente in het aardbevingsgebied presteert op netto-participatiegraad, gemiddeld besteedbaar inkomen en uitstroom per opleiding beter dan de gemiddelde ontwikkeling in haar referentiegroep.*
3. **Leefbaarheid:** *iedere gemeente in het aardbevingsgebied presteert op deze indicator beter dan de gemiddelde ontwikkeling in haar referentiegroep.*
4. **Natuur en Klimaat:** *de regio Groningen presteert beter op ecosysteemkwaliteit van landnatuur dan het Nederlands gemiddelde.*

In de monitor maken wij gebruik van landelijke en regionale reeds beschikbare informatie.

Voor brede welvaart en imago zijn speciale meetinstrumenten ontwikkeld. Met behulp van de indicatoren uit de monitor brengen we in deze nulmeting per gemeente en voor de provincie Groningen de startpositie ten opzichte van de programmadoelen in kaart. Daartoe is voor elke gemeente die deelneemt aan Nationaal Programma Groningen een groep met referentiegemeenten gevormd. De provincie Groningen wordt vergeleken met landelijke gemiddelden. Voor alle indicatoren wordt de ontwikkeling in de gemeenten binnen Nationaal Programma Groningen afgezet tegen de ontwikkelingen in hun eigen referentiegroep. In de monitor zal ook aandacht zijn voor de ontwikkeling van de bekendheid van, waardering voor en het vertrouwen in Nationaal Programma Groningen onder inwoners.

### Leeswijzer

In hoofdstuk 2 komen de eerste beelden van de Groningse brede welvaart en het imago van de regio Groningen aan bod, de twee onderwerpen waar Nationaal Programma Groningen impact op wil hebben. Hoofdstuk 3 staat in het teken van de vier ambities, in de volgorde Economie, Werken en Leren, Leefbaarheid en Natuur en Klimaat. In hoofdstuk 4 wordt ingegaan op de bekendheid, waardering en vertrouwen van Nationaal Programma Groningen onder inwoners van Groningen. Hoofdstuk 5 betreft de verantwoording en onderzoeksmethode. In het laatste hoofdstuk wordt het consortium, verantwoordelijk voor de monitoring en evaluatie, nader geïntroduceerd.

2

# Impact





## AMBITIE

De brede welvaart van Groningen verbetert.

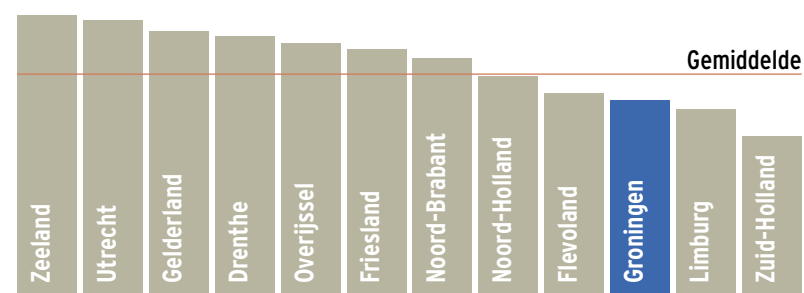


	EEMSDDELTA	GRONINGEN	HET HOGELAND	MIDDEN-GRONINGEN	OLDAMBT	PROVINCIE GRONINGEN
<b>BREDE WELVAART INDEX NPG &gt; B1</b>	1,18	1,27	1,22	1,23	0,98	1,25
Gemiddelde in de referentiegroep >	(1,73)	(1,05)	(1,71)	(1,70)	(1,81)	(1,43)
<b>RANGSCHIKKING BREDE &gt; WELVAART INDEX NPG (0-100)</b>	8	14	10	11	4	
Gemiddelde in de referentiegroep >	(51)	(7)	(48)	(47)	(62)	

- Positief ten opzichte van het gemiddelde van de referentiegroep
- Negatief ten opzichte van het gemiddelde van de referentiegroep

**B1** Brede Welvaart Index in 2019. De minimale waarde is 0 en maximale waarde 2,4 (2019).

**B2** Deze indicator wordt berekend op basis van de Brede Welvaart Index in een gemeente in 2019 en vervolgens verdeeld in 100 percentielgroepen. Gemeenten met een hoge Brede Welvaart Index zullen in een hoge percentielgroep terechtkomen. Naarmate de Brede Welvaart Index lager is, wordt een gemeente in een lagere groep ingedeeld. Deze indicator geeft de relatieve brede welvaart weer ten opzichte van de overige gemeenten in Nederland (2019).



Ranking van Groningen (2019)



## 2.1 Brede welvaart

Om de voortgang van Nationaal Programma Groningen inzichtelijk te maken en om te bepalen hoe Groningen ervoor staat, is brede welvaart als maatstaf gekozen. Brede welvaart kijkt naar meer dan economische welvaart alleen. Met Nationaal Programma Groningen wordt een duidelijke verbetering in brede welvaart beoogd. Ten behoeve van de monitoring van het programma is een 'Brede Welvaart Index NPG' ontwikkeld waarin de verschillende aspecten van het Brede Welvaart-concept van CBS (2020) zijn gewogen op het belang dat inwoners van de provincie Groningen aan deze aspecten hechten. Voor de verantwoording verwijzen we naar paragraaf 5.3.1 in deze rapportage en naar het artikel dat over dit onderzoek verschijnt.

De Brede Welvaart Index die voor de monitoring van Nationaal Programma Groningen wordt gehanteerd, bestaat uit twee maten:

- 1 Brede Welvaart Index NPG (BWI-NPG). Dit is een gewogen somscore van 39 indicatoren uit de Brede Welvaartsmonitor van CBS.
- 2 Rangschikking Brede Welvaart Index NPG. Dit is de plaats die de betreffende gemeente inneemt op een ranglijst van 0 - 100. Hoe hoger dit getal, hoe hoger de positie van deze gemeente op de Brede Welvaart Index NPG.

### Ambitie: de brede welvaart van Groningen verbetert

- De BWI-NPG in de provincie Groningen bedraagt 1,25. Dit is lager dan het landelijk gemiddelde van 1,43. Op de ranking van provincies staat de provincie Groningen op de 10e plaats. Alleen Zuid-Holland en Limburg staan lager. De overige provincies kennen een hogere brede welvaart.
- Wanneer naar de BWI-NPG-scores per gemeente wordt gekeken, zien we dat de gemeente Groningen een hogere brede welvaart heeft dan de referentiegemeenten. De Brede Welvaart Index Groningen is 1,27, terwijl in de referentiegroep de BWI-NPG gemiddeld 1,05 bedraagt. De gemeente Groningen staat op de 14e trede op een ladder van 0 tot 100 en de referentiegemeenten staan gemiddeld op trede 7.
- De overige Groningse gemeenten scoren beduidend lager op brede welvaart in vergelijking



## PER GEMEENTE BENOEMEN WE DE DRIE ASPECTEN DIE DE STERKSTE POSITIEVE EN DE DRIE FACTOREN DIE DE STERKSTE NEGATIEVE INVLOED OP DE BWI-NPG HEBBEN

met hun referentiegroep. De Groningse gemeenten bevinden zich tussen trede 4 en 11 op de BWI-NPG rangschikking. De referentiegemeenten bevinden zich met scores tussen 47 en 62 halverwege de ranking van brede welvaart.

- De kloof tussen de eigen BWI-NPG score en die in de referentiegroep is het grootst in de gemeente Oldambt, gevolgd door de gemeente Eemsdelta.
- De verschillen in de BWI-NPG scores tussen de vijf Groningse gemeenten zijn vrij klein. De score op brede welvaart voor de gehele provincie wordt in kleine mate (positief) beïnvloed door de score van de gemeente Groningen.

### Nader onderzoek van de BWI-NPG per gemeente

Wat is de bijdrage van de verschillende brede welvaartsaspecten aan de Brede Welvaart Index per gemeente? In het vervolg van deze rapportage wordt de stand van zaken op een aantal indicatoren weergegeven die een nadere duiding geven aan de BWI-NPG scores. Op deze plaats benoemen we per gemeente de drie aspecten die de sterkste positieve bijdrage aan de BWI-NPG leveren (BWI-NPG verhogende factoren) en de drie factoren die de grootste negatieve invloed op de BWI-NPG hebben (BWI-NPG verlagende factoren).

#### Gemeente Eemsdelta

- In de gemeente Eemsdelta zien we de volgende drie BWI-NPG-verhogende factoren: de relatief lage gemiddelde schuld per huishouden<sup>1</sup>, de mate waarin men zich veilig in de woonbuurt voelt en de tevredenheid met vrije tijd.
- BWI-NPG verlagende factoren in Eemsdelta zijn de lagere beschikbaarheid van werk in de regio (de vacaturegraad) en de arbeidsparticipatie/werkloosheid. Ook de mate waarin mensen zich gezond voelen is relatief laag.

<sup>1</sup> De gemiddelde schuld per huishouden is relatief laag. Volgens het CBS geldt dat een hogere gemiddelde schuld per huishouden de kwetsbaarheid van huishoudens vergroot, vooral in tijden van scherpe conjuncturele veranderingen. Lang niet alle schulden vormen echter een probleem of een bedreiging. Het aangaan van een studieschuld maakt het mogelijk om te investeren in menselijk kapitaal en een hypotheekschuld maakt het mogelijk om een woning te kopen. Deze investeringen dragen bij aan brede welvaart. De indicator die hier wordt gebruikt geeft geen dus geen inzicht of schulden ook een probleem of een risico vormen voor huishoudens, zoals het risico op problematische schulden (betalingsachterstanden) of het risico op een restschuld voor woningbezitters (door de hypotheekschuld en woningwaarde aan elkaar te relateren). Het aantal personen met een risico op problematische schulden is relatief hoog in de provincie Groningen. Het aantal woningbezitters met een restschuld is gemiddeld.

Deze indicator meet het gemiddelde van de schulden van huishoudens. De schulden betreffen de hypotheekschuld van de eigen woning, studieschulden en overige schulden zoals voor consumptieve doeleinden. Opgebouwde tegoeden voor de aflossing van de hypotheek via spaarhypotheken en dergelijke zijn niet meegenomen. Het gros van de huishoudensschuld bestaat uit hypothecaire schuld. De hoogte van de hypotheekschulden hangt samen met de huizenprijzen en het besteedbaar inkomen.



### **Gemeente Het Hogeland**

- In gemeente Het Hogeland zijn de sterkste positieve bijdragen aan de Brede Welvaart Index: het aandeel bebouwd terrein, de relatief lage gemiddelde schuld per huishouden en de mate waarin men zich veilig voelt in de buurt.
- De belangrijkste BWI-NPG verlagende factoren zijn: de arbeidsparticipatie/werkloosheid, de vacaturegraad en de luchtkwaliteit in de woonbuurt, gemeten aan de hand van de emissie van fijnstof en broeikasgas.

### **Gemeente Groningen**

- Drie aspecten leveren de hoogste positieve bijdrage aan de score op de Brede Welvaart Index van de gemeente Groningen: de gemiddelde schuld per huishouden is relatief laag, evenals het overgewicht. Bovendien is er in de gemeente Groningen een hoger vertrouwen in de medemens.
- De sterkste negatieve bijdrage aan de BWI-NPG van de gemeente Groningen is toe te schrijven aan een relatief lage score op sociale cohesie, de vacaturegraad en de arbeidsparticipatie.

### **Gemeente Midden-Groningen**

- In de gemeente Midden-Groningen zijn de hoogste positieve bijdragen aan de BWI-NPG toe te schrijven aan de relatief lage gemiddelde schuld per huishouden, de mate van stikstofuitscheiding in de landbouw, en het zich veilig voelen in de woonbuurt.
- De factoren die de brede welvaart in Midden-Groningen het sterkst verlagen zijn ervaren gezondheid, de arbeidsparticipatie/werkloosheid en de vacaturegraad.

### **Gemeente Oldambt**

- In de gemeente Oldambt dragen de volgende drie factoren het sterkst bij aan de brede welvaart: de relatief lage gemiddelde schuld per huishouden, het contact met familie vrienden of burens is relatief hoog, net als de mate waarin men zich veilig voelt in de buurt.
- De drie belangrijkste factoren die de BWI-NPG verlagen zijn: minder vertrouwen in de medemens en de arbeidsparticipatie/werkloosheid en de vacaturegraad.





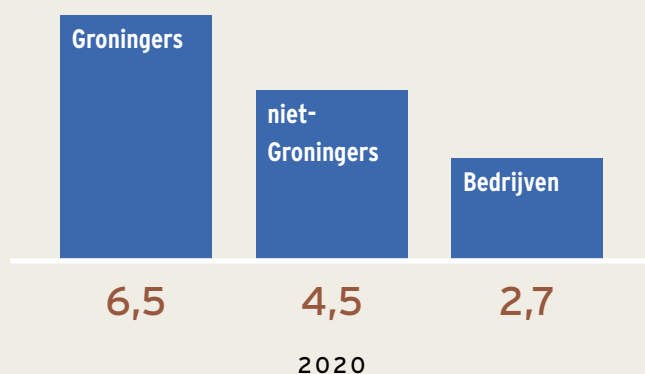
## Conclusie

- Op de hoofdambitie 'verbetering van brede welvaart' kent Groningen een duidelijke uitdaging.
- Deze uitdaging is het grootst in de gemeenten Oldambt en Eemsdelta.
- Een aantal van de BWI-NPG verhogende en BWI-NPG verlagende aspecten zijn onderdeel van het evaluatiekader van Nationaal Programma Groningen. De stand van zaken op de hoofd- en sub-indicatoren in deze rapportage geeft een nadere duiding van de lage scores op brede welvaart.
- Daarnaast is echter een aantal BWI-NPG-verhogende en BWI-NPG-verlagende aspecten naar voren gekomen die niet worden gemonitord, zoals de gemiddelde schuld per huishouden, vertrouwen in de medemens en de contacten met familie, vrienden of burens. Dit geeft aan dat de Brede Welvaart Index Groningen een toegevoegde waarde heeft op de indicatorenset van de evaluatie en monitoring van Nationaal Programma Groningen.



## AMBITIE

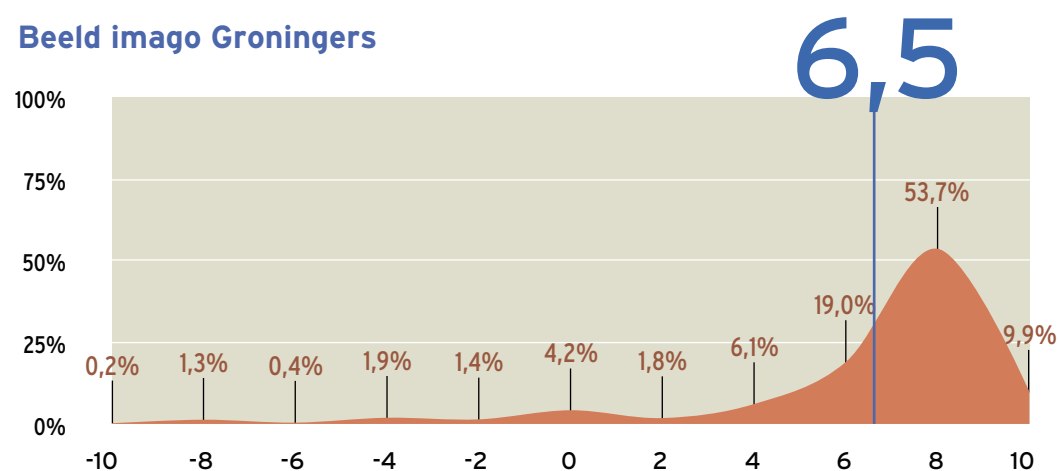
Het imago van Groningen verbetert binnen en buiten de provincie.



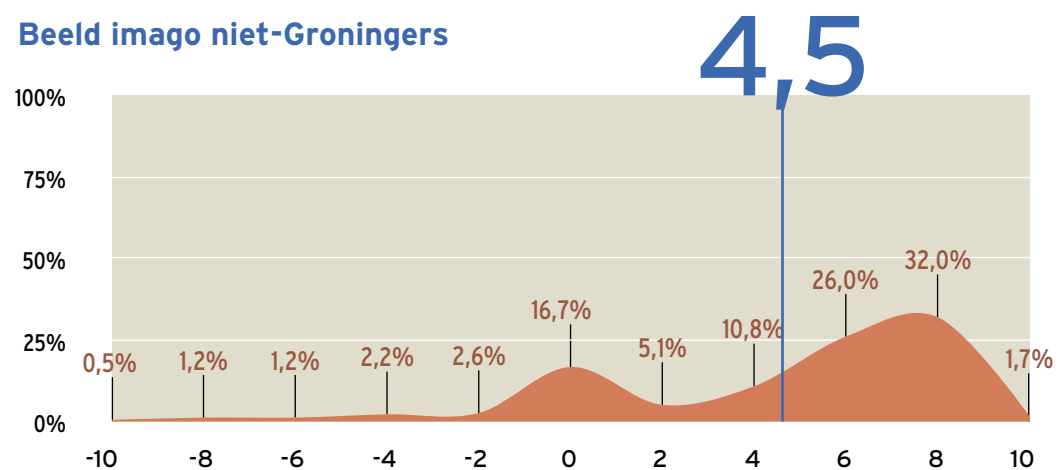
## HOE BEOORDEELT U HET BEELD VAN GRONINGEN OP DIT MOMENT?

VAN -10, ZEER NEGATIEF TOT +10, ZEER POSITIEF

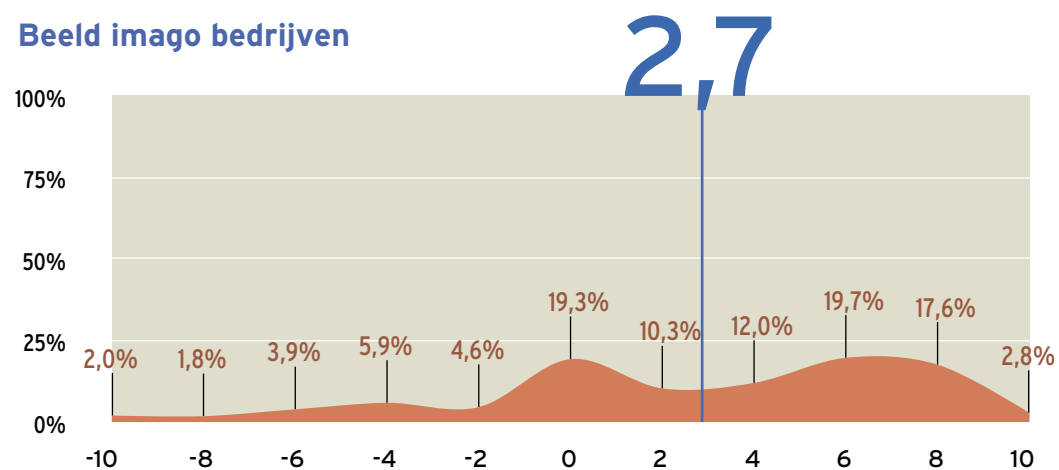
Beeld imago Groningers



Beeld imago niet-Groningers



Beeld imago bedrijven





## 2.2 Imago

### Hoofdambitie: het imago van Groningen verbetert binnen en buiten de provincie

De ambitie van Nationaal Programma Groningen is dat het imago van Groningen verbetert binnen en buiten de provincie. Om te bepalen of die doelstelling wordt behaald volgen we de komende tien jaar:

- 1 het zelfbeeld van Groningers (wat vinden Groningers van Groningen);
- 2 het beeld van niet-Groningers (wat vinden niet-Groningers van Groningen);
- 3 het beeld van bedrijven (wat vinden bedrijven van Groningen).

Deze score tijdens de nulmeting is steeds het ijkpunt. Jaarlijks volgen we of de gemiddelde score op elk van de drie onderdelen hoger is dan de score in de nulmeting en hoe de ontwikkeling ten opzichte van de voorgaande meting is. Aan het einde van de looptijd van het programma, dus over 10 jaar, beschouwen we de ambitie als gehaald wanneer de scores hoger zijn dan respectievelijk 6,5, 4,5 en 2,7. De schaal van de imagoscore is -10 tot +10.

### Beeld Groningers

- Het beeld dat Groningers van het imago van Groningen hebben is op een schaal van -10 tot +10 gemiddeld 6,5. Dit is dus geen rapportcijfer: de negatieve scores tellen ook mee voor het gemiddelde. De onderzoekers geven op basis van hun kennis en ervaringen als referentie dat een 7 of hoger goed is. Dat betekent dat het zelfbeeld van Groningers ruim voldoende is én voor verbetering vatbaar.
- Als we verder kijken in de scores van de imagomonitor, dan valt op dat 46% van de respondenten denkt dat het imago zich het komende jaar positief zal ontwikkelen en dat 50% denkt dat het imago zich de komende vier jaar positief zal ontwikkelen.
- Groningers zijn vrij trots op hun woonplek. Groningers vinden Groningen vooral een aantrekkelijke plek om te studeren (rapportcijfer 8,3) en te wonen (8,0). Het minst aantrekkelijk vinden ze Groningen om een baan te vinden (6,5) en te ondernemen (6,9). Groningers vinden de woorden nuchter, gezellig authentiek en gelukkig relatief het



//

## NIET-GRONINGERS ZIJN EEN STUK POSITIEVER OVER GRONINGEN DAN DE GRONINGERS DENKEN

//

20

best passen bij Groningen. Daarentegen vinden ze begrippen pioniersgeest, transitie, internationaal en goed verbonden het minst passend.

- Als spontane associaties met Groningen noemen Groningers woorden die zowel op de Stad als op het Ommeland betrekking hebben. Ruimte, stad, Martinitoren, aardbevingen en rust worden relatief vaak genoemd. Groningers vinden woorden als 'internationaal' en 'jong' veel beter passen bij Groningen dan niet-Groningers en bedrijven dat vinden.

### Beeld niet-Groningers

- Het beeld dat niet-Groningers van Groningen hebben is op een schaal van -10 tot +10 gemiddeld een 4,5. Het is gebruikelijk dat de score die inwoners geven hoger is dan de score van mensen die niet in de onderzochte regio wonen. Dat het oordeel van anderen ook daadwerkelijk lager uitvalt komt eveneens stelselmatig voor. Wat in deze imagomonitor vooral opvalt is dat niet-Groningers een stuk positiever over Groningen zijn dan de Groningers denken. Groningers denken dat de score van niet-Groningers gemiddeld 2,3 is. Dat is 2,2 punten lager dan de daadwerkelijke score. De onderzoekers geven aan dat een dermate groot verschil tussen het geprojecteerde beeld en het daadwerkelijke beeld van niet-inwoners uitzonderlijk is.
- Niet-Groningers vinden Groningen op alle aan hen voorgelegde aspecten een stuk minder aantrekkelijk dan de Groningers zelf. Dit geldt ook voor het beeld van Groningen als plek om te studeren. De grootste afwijking tussen Groningers en niet-Groningers zien we in het oordeel over Groningen als aantrekkelijke plek om te wonen, de kleinste afwijking betreft recreëren.
- Niet-Groningers vinden Groningen het minst aantrekkelijk om te ondernemen (5,1) en om te wonen (5,1). Studeren (6,5) en recreëren (6,3) scoren het hoogst.
- Het algehele imago van Groningen is onder niet-Groningers dus positiever dan men hier in de provincie zelf denkt. Het imago van Groningen op dimensies zoals wonen, ondernemen, een baan vinden en studeren, scoort echter laag.
- Niet-Groningers vinden de woorden ruimte, nuchter, groen en authentiek het best passen bij Groningen. Relatief het minst passend vinden ze de termen 'internationaal', 'vlot', 'transitie' en 'jong'. Vooral de resultaten voor de term 'internationaal' zijn opvallend. 67% van de Groningers en slechts 35% van de niet-Groningers vindt die term passend. 'Aardbevingen' is een behoorlijk sterk aanwezige associatie onder niet-Groningers.



## Beeld bedrijven

- De gemiddelde imagoscore onder alle bedrijven (Groningse en niet-Groningse) is in de nulmeting 2,7. Deze score ligt meer in lijn met het geprojecteerde beeld van de Groningers (2,3). 33% van de ondervraagde bedrijven heeft een positieve verwachting over de ontwikkeling van het imago in de komende vier jaar. 24% van de bedrijven vindt dat het imago zich de afgelopen vier jaar positief heeft ontwikkeld, 17% vindt dat het imago zich de afgelopen vier jaar negatief heeft ontwikkeld.
- Het oordeel van de bedrijven over de aantrekkelijkheid van de dimensies komt sterk overeen met dat van de niet-Groningers. Groningen wordt onder bedrijven het minst aantrekkelijk gevonden als plek om een baan te vinden of om te ondernemen. Associaties als ver en aardbevingen zijn sterk aanwezig onder bedrijven. Studenten worden vaak genoemd als spontane associatie.
- Bedrijven vinden 'ruimte' en 'nuchter' begrippen die relatief het meest bij Groningen passen. De functionele economische kenmerken, zoals 'pioniersgeest', 'innovatief', 'internationaal', scoren lager dan de kenmerken met betrekking tot woonklimaat en cultuur. 'Internationaal' scoort slechts 30% passend bij Groningen. Groningen heeft voor Nederlandse bedrijven dus geen internationale associatie en ook op andere dimensies rondom innovatie, jong, creatief zijn de scores laag.
- Met name Oost-Groningen wordt laag gewaardeerd als vestigingsplaats. Onder Groningse bedrijven valt op dat zij zich bij voorkeur vestigen aan de westkant van de provincie Groningen (inclusief de stad).

## Raakvlakken met overige ambities

- Er is een relatie tussen de associaties die Groningers met Groningen hebben en het specifieke accent dat Groningers geven aan de brede welvaart. De associaties 'gelukkig', 'gezond', 'leefkwaliteit', 'ruimte' en 'veilig' scoren allemaal hoger dan 89% onder Groningers. We zagen dat terug in de focusgroep en het onderzoek onder het Groninger Panel naar de aspecten van brede welvaart die Groningers het meest belangrijk vinden.
- Dat Groningers Groningen het minst aantrekkelijk vinden om een baan te vinden is te relateren aan de indicator werkgelegenheid. Daarin zien we dat het totaal aantal banen ten opzichte van de potentiële beroepsbevolking in de provincie Groningen onder het landelijke gemiddelde ligt.
- Relatief lage scores onder bedrijven op associaties als 'pioniersgeest' en 'innovatief' vallen te relateren aan de indicator oprichtingen van nieuwe bedrijfsvestigingen. In Groningen blijft het



aantal oprichtingen van nieuwe vestigingen achter bij de rest van Nederland.

- Voor de associatie 'internationalisering' geldt dat we in de rapportage constateren dat uit de historische cijfers blijkt dat het aantal exporterende vestigingen in de provincie Groningen in de afgelopen vijf jaar structureel onder het landelijke gemiddelde lag.
- 'Leefkwaliteit', 'gezond' en 'ruimte' zijn als geschreven associaties die onder Groningers hoog scoren. Groningen is een van de twee provincies waarin in de afgelopen tijd sprake is van een netto afname van natuurkwaliteit. Ook zien we dat in drie van de vijf gemeenten de leefbaarheidsscore achterblijft bij het gemiddelde van de referentiegroep. In vier van de vijf gemeenten is het percentage inwoners met een goede gezondheid lager dan het gemiddelde van de referentiegroep.

# 3

# Outcome





## AMBITIE

De Bruto Toegevoegde Waarde stijgt in Groningen sterker dan gemiddeld in Nederland.



Ontwikkeling  
2015 - 2019

		EEMSDDELTA	GRONINGEN	HET HOGELAND	MIDDEN-GRONINGEN	OLDAMBT	PROVINCIE GRONINGEN
							<b>€ 21.987</b>
<b>Aantal banen per 1.000 inwoners</b>	<b>E2</b>	<b>517,6</b>	<b>826,6</b>	<b>435,6</b>	<b>475,3</b>	<b>543,9</b>	<b>618</b>
Gemiddelde in de referentiegroep		(568,9)	(767,8)	(516,1)	(660,7)	(581,4)	
<b>Aantal oprichtingen per 1.000 inwoners</b>	<b>E3</b>	<b>9,4</b>	<b>16,9</b>	<b>10,3</b>	<b>11,1</b>	<b>12,2</b>	<b>12,7</b>
Gemiddelde in de referentiegroep		(13,3)	(16,7)	(13,1)	(13,1)	(12,9)	
<b>Percentage snel groeiende vestigingen</b>	<b>E4</b>	<b>1,5%</b>	<b>2,1%</b>	<b>1,0%</b>	<b>1,1%</b>	<b>1,6%</b>	<b>1,6%</b>
Gemiddelde in de referentiegroep		(1,6%)	(2,1%)	(1,2%)	(1,9%)	(1,7%)	(NL 1,7%)
<b>Percentage exporterende vestigingen</b>	<b>E5</b>	<b>5,7%</b>	<b>4,6%</b>	<b>4,3%</b>	<b>5,2%</b>	<b>6,1%</b>	<b>5,0%</b>
Gemiddelde in de referentiegroep		(6,6%)	(6,2%)	(5,6%)	(7,4%)	(7,3%)	
<b>Interne O&amp;O uitgaven</b>	<b>E6</b>						<b>19,1%</b>
Gemiddelde in de referentiegroep							(FR 21,6% / DR 19,4%)
<b>Investerings in materiële vaste activa per 1.000 vestigingen</b>	<b>E7</b>						<b>20,0</b>
Gemiddelde in de referentiegroep							(NL 36,0)

- Positief ten opzichte van het gemiddelde van de referentiegroep
- Negatief ten opzichte van het gemiddelde van de referentiegroep

- E1** Bruto toegevoegde waarde basisprijzen: BTW bruto, basisprijzen, mln euro, de toegevoegde waarde is gelijk aan het verschil tussen de productie (basisprijzen) en het intermediair verbruik (aankooprijzen) van een bedrijfseenheid (2019).
- E2** Het aantal banen per 1.000 inwoners in de leeftijdsgroep van 15-75 jaar (2019).
- E3** Het aantal nieuw opgerichte vestigingen van bedrijven per 1.000 inwoners in de leeftijdsgroep van 15- 75 jaar (2018).

- E4** Bedrijven met 10 of meer werknemers in het begin van het startjaar met een gemiddelde autonome groei van 10% per jaar of meer over een periode van 3 jaar (2017-2019).
- E5** Aantal exporterende vestigingen per 1.000 vestigingen, gemiddelde over 3 jaar (2017- 2019).
- E6** Interne O&O uitgaven als percentage van de omzet (2019, t.o.v. Drenthe en Friesland).
- E7** Investerings in materiële vaste activa per 1.000 vestigingen in mln euro (2018).





## 3.1 Economie

### Hoofdambitie: bruto toegevoegde waarde

- In 2019 bedroeg de bruto toegevoegde waarde die in de provincie Groningen werd gerealiseerd € 21.987 miljoen. De provincie Groningen had daarmee in 2019 een aandeel van 3,0% in de totale economie van Nederland.
- De ambitie van Nationaal Programma Groningen is dat de totale bruto toegevoegde waarde in de provincie Groningen in de komende periode sterker stijgt dan gemiddeld in Nederland. Dit betekent dat Nationaal Programma Groningen i.) een positieve ontwikkeling van de totale omvang van de in de provincie Groningen gerealiseerde bruto toegevoegde waarde nastreeft en ii.) dat deze positieve ontwikkeling sterker moet zijn dan de gemiddelde landelijke ontwikkeling.
- Een terugblik op de historische ontwikkeling van de bruto toegevoegde waarde in de periode 2015-2019<sup>2</sup>, maakt duidelijk dat de provincie Groningen op dit moment niet voldoet aan de economische ambitie die Nationaal Programma Groningen heeft.
- In de periode 2015-2019 is de totale omvang van de bruto toegevoegde waarde in Groningen afgenomen met € 496 miljoen (-2,1%), terwijl landelijk de totale omvang van de bruto toegevoegde waarde groeide met 16,3%. Het forse verschil valt grotendeels te verklaren door het (verder) dichtdraaien van de gaskraan in deze periode.
- Het dichtdraaien van de gaskraan heeft ervoor gezorgd dat de bruto toegevoegde waarde uit delfstofwinning in de provincie Groningen in de periode 2015-2018<sup>3</sup> is gedaald met € 2.646 miljoen (-47,4%). Door het grote aandeel van de delfstofwinning in de totale bruto toegevoegde waarde in Groningen (24,8% in 2015) geeft dit een vertekend beeld van de economische ontwikkeling in Groningen. In de periode 2015-2018 groeide de totale bruto toegevoegde waarde in de overige sectoren (niet zijnde delfstofwinning) in de provincie Groningen namelijk met 12,8% (€ 2.166 miljoen). Terwijl landelijk de totale bruto toegevoegde waarde in de overige sectoren in dezelfde periode groeide met 12,7%.

<sup>2</sup> Bijlage 2 betreft een overzicht van de historische ontwikkeling van de in deze nulmeting opgenomen indicatoren, mits beschikbaar.

<sup>3</sup> De omvang van bruto toegevoegde waarde in basisprijzen per bedrijfstak in 2019 is op het niveau van de provincie Groningen nog niet bekend.



//  
**DE WERK-  
GELEGENHEID IN  
HET AARD-  
BEVINGSGBIED  
IS  
ONEVENREDIG  
VERDEELD**  
//

- De bruto toegevoegde waarde uit delfstofwinning wordt in Groningen nagenoeg volledig toegerekend aan de COROP-regio<sup>4</sup> Overig Groningen. In de historische ontwikkeling zien we dan ook dat de andere COROP-regio's in de provincie Groningen; Oost-Groningen (+10% in de periode 2015-2019) en Delfzijl e.o. (+6,2% in de periode 2015-2019), beter presteren dan de regio Overig Groningen, waar de omvang van de totale bruto toegevoegde waarde tussen 2015 en 2019 kromp met 4,6%. De COROP-regio Overig Groningen was in 2019 goed voor 79% van de totale bruto toegevoegde waarde die in provincie werd gecreëerd. Ondanks dat de andere COROP-regio's niet direct 'lijden' onder het besluit de gaswinning verder in te perken, blijft in deze twee gebieden de economische ontwikkeling achter ten opzichte van de landelijk ontwikkeling in deze periode.
- Wat verder opvalt is dat de ontwikkeling in Oost-Groningen en Delfzijl niet stabiel is. Waar de bruto toegevoegde waarde in Nederland sinds 2015 jaarlijks groeit en waarbij de jaarlijkse groei in de laatste 3 jaar is gestabiliseerd tussen de 4%-5%, kenden zowel Oost-Groningen (-1,1%) en Delfzijl e.o. (-3,1%) in de periode 2017-2018 nog een krimp van de economie.
- In de periode 2018-2019 lieten de COROP-regio's Oost-Groningen (+4,5%) en Delfzijl e.o. (+2,1%) een economisch herstel zien. Als gevolg van het verder dichtdraaien van de gaskraan kromp de economie in de regio Overig Groningen met (-0,9%). Landelijk groeide de economie in de periode 2018-2019 met 4,3%.

#### Sub-indicator: werkgelegenheid

- De werkgelegenheid in het aardbevingsgebied is onevenredig verdeeld. De gemeente Groningen telt vergeleken met de overige gemeenten relatief veel banen ten opzichte van de omvang van haar potentiële beroepsbevolking. Het aantal banen ten opzichte van de potentiële beroepsbevolking ligt in de overige gemeenten een stuk lager én in alle gevallen ook onder het gemiddelde van de referentiegroep. In vergelijking tot de referentiegroepen is met name de werkgelegenheidsfunctie van Midden-Groningen beperkt.
- De gemeente Groningen heeft dus een belangrijke werkgelegenheidsfunctie voor de gehele regio: veel inwoners in de regio zijn afhankelijk van banen bij bedrijven en instellingen in de stad Groningen.

<sup>4</sup> Nederland is ingedeeld in 40 COROP-gebieden die bestaan uit meerdere aan elkaar grenzende gemeenten. De indeling in COROP-gebieden is een regionaal niveau tussen provincies en gemeenten in. Het CBS gebruikt de indeling voor regionaal onderzoek. De provincie Groningen telt drie COROP-gebieden. De COROP-regio Delfzijl e.o. bestaat uit de gemeente Eemsdelta. De COROP-regio Oost-Groningen bestaat uit de gemeenten Oldambt, Pekela, Stadskanaal, Veendam en Westervolde. De COROP-regio Overig Groningen bestaat uit de gemeenten: Groningen, Het Hogeland, Midden-Groningen en Westerkwartier.



- Hoewel de gemeente Groningen het relatief beperkte aantal banen in de rest van de regio (deels) compenseert, ligt het totaal aantal banen ten opzichte van potentiële beroepsbevolking in de provincie Groningen onder het landelijke gemiddelde (618 vs. 677 banen per 1.000 inwoners in de leeftijd 15-74 jaar).
- In het licht van de hoofdambitie is het dan ook goed te beseffen dat Groningen in verhouding minder banen heeft waarmee de totale bruto toegevoegde waarde in Groningen gegenereerd kan worden.

### **Sub-indicator: oprichtingen**

- Het aantal oprichtingen van nieuwe vestigingen blijft achter bij de rest van Nederland. Binnen de regio zijn er opnieuw grote verschillen. Opnieuw valt de positie van de gemeente Groningen op, hier worden in vergelijking met de andere Groningse gemeenten relatief veel vestigingen opgericht. Ook ligt het aantal opgerichte vestigingen in Groninger hoger dan in de referentiegroep. In alle andere gemeenten ligt het aantal oprichtingen onder het gemiddelde in de referentiegroep. Met name in Het Hogeland en Eemsdelta worden relatief weinig vestigingen opgericht.

### **Sub-indicator: snelle groeiers**

- Het gemiddelde aantal snelle groeiers ten opzichte van het totaal aantal vestigingen lag in de afgelopen 3 jaar gemiddeld alleen in de gemeente Groningen op het niveau van de referentiegroep. Alle overige gemeenten telden gemiddeld in de afgelopen 3 jaar minder snelgroeiende bedrijven. De gemeente Midden-Groningen kent de grootste afwijking ten opzichte van haar referentiegroep.
- Het feit dat veel gemeenten onder het gemiddelde van de referentiegroepen scoren maakt dat de provincie Groningen in 2019 als geheel ook net iets minder snelgroeiende bedrijven als aandeel van het totaal aantal vestigingen (1,6%) telt dan het landelijke gemiddelde (1,7%). Uit de historische cijfers blijkt dat het aantal snelgroeiende bedrijven in de provincie Groningen in de afgelopen 5 jaar structureel onder het landelijke gemiddelde lag.



//

**GRONINGSE  
BEDRIJVEN  
GEVEN IN  
VERGELIJKING  
TOT BEDRIJVEN  
IN FRIESLAND EN  
DRENTHE MINDER  
GELD UIT AAN  
ONDERZOEK EN  
ONTWIKKELING**

//

28

### **Sub-indicator: exporterende vestigingen**

- Alle aardbevingsgemeenten tellen minder exporterende bedrijven dan gemiddeld in de referentiegroep, het aandeel exporterende bedrijven is met name lager in de gemeenten Groningen en Midden-Groningen.
- In de afgelopen 3 jaar lag het aandeel exporterende vestigingen in de provincie Groningen (5,0%) onder het landelijke gemiddelde (6,2%). Uit de historische cijfers blijkt dat het aandeel exporterende vestigingen in de provincie Groningen in de afgelopen 5 jaar structureel onder het landelijke gemiddelde lag. Deels valt dit te verklaren door de opbouw van de productiestructuur van de provincie Groningen. In vergelijking met de landelijke productiestructuur kent de provincie Groningen een relatief grote (semi-)publieke sector. De organisaties in deze sector exporteren over het algemeen weinig tot niet.

### **Sub-indicator: O&O uitgaven als percentage van de omzet**

- Uit de cijfers blijkt dat Groningse bedrijven in vergelijking tot bedrijven in Friesland en Drenthe minder geld uitgeven aan onderzoek en ontwikkeling.

### **Sub-indicator: investeringen in materiële vaste activa per 1.000 vestigingen**

- Uit de cijfers blijkt dat de omvang van de investeringen in materiële vaste activa per 1.000 vestigingen in de provincie Groningen in 2018 achterblijft bij het landelijke gemiddelde. Uit historische cijfers blijkt dat de omvang van de investeringen per 1.000 vestigingen in Groningen ook in de periode 2015-2017 structureel onder het landelijke gemiddelde lag. De jaarlijkse ontwikkeling in omvang van de investeringen in Groningen is niet stabiel.



## Conclusies

- De provincie Groningen voldoet op dit moment niet aan de hoofdambitie van Nationaal Programma Groningen: de ontwikkeling van de bruto toegevoegde waarde in de provincie Groningen staat sterk onder druk. De belangrijkste verklaring hiervoor is het dichtdraaien van de gaskraan. Daarnaast treffen we in de sub-indicatoren een aantal ontwikkelingen aan die mogelijk een remmend effect hebben op de ontwikkeling van de toegevoegde waarde in de provincie Groningen.
  - Veel stimuleringsbeleid van de overheid is gericht op de doorontwikkeling van zelfstandigen en micro-bedrijven tot scale-ups. Scale-ups zijn snelgroeiende bedrijven die gezamenlijk een disproportioneel grote bijdrage leveren aan de werkgelegenheidsontwikkeling en daarmee het verdienvermogen van de regio. Uit de cijfers blijkt dat de provincie Groningen minder oprichtingen telt en de populatie waaruit snelgroeiende bedrijven kunnen voortkomen hierdoor in verhouding dunner is. Ook kan een lagere dynamiek een mogelijke oorzaak zijn dat de werkgelegenheidsfunctie van de provincie Groningen in verhouding kleiner is.
  - Een lager aantal snelgroeiende bedrijven in de provincie Groningen kan er verder op duiden dat het acceleratievermogen van de Groningse economie relatief beperkt is.
  - geringe aandeel exporterende vestigingen in de provincie Groningen wijst er verder op dat de Groningse economie in vergelijking met Nederland minder goed in staat is om van economische groei buiten Nederland te profiteren.
  - Tot slot valt op dat er in de provincie Groningen relatief minder wordt uitgegeven aan onderzoek en ontwikkeling en dat er minder wordt geïnvesteerd in vaste activa. In het licht van de hoofdambitie is het hierbij van belang op te merken dat bevolkingsprognoses voorspellen dat de beroepsbevolking in de provincie Groningen harder zal krimpen door vergrijzing daar waar de beroepsbevolking landelijk voorlopig nog blijft groeien. Dit betekent dat er in de provincie Groningen relatief minder groeipotentie aanwezig is vanuit de productiefactor arbeid in vergelijking tot andere regio's in Nederland. Als de bruto toegevoegde waarde in de provincie Groningen in omvang sneller moet blijven groeien dan in de rest van Nederland (de hoofdambitie), vraagt dit dat de arbeidsproductiviteit per arbeidskracht structureel harder stijgt dan in de rest van Nederland. Naast meer innovatievermogen betekent dit ook dat Groningen op grotere schaal arbeidskrachten zal moeten vervangen voor machines en apparaten, om zo de landelijke groei bij te kunnen blijven benen.
  - Binnen de regio zijn er sterke economische verschillen. De gemeente Groningen fungeert als economische motor van de regio. De economie van deze gemeente is in



absolute omvang groter dan alle andere gemeenten in het gebied bij elkaar en presteert bovendien op alle economische indicatoren (met uitzondering van export) beter dan haar referentiegroep. De overige aardbevingsgemeenten presteren op nagenoeg alle economische indicatoren juist onder gemiddeld ten opzichte van de referentie. Daarbij kennen de gemeenten Midden-Groningen en Het Hogeland over het algemeen de grootste afstand tot het gemiddelde in hun referentiegroep.

### Raakvlakken met overige ambities

- Er is geconstateerd dat de regio een lagere werkgelegenheidsfunctie heeft en minder economische dynamiek kent dan vergelijkbare regio's in het land. Aangezien een verbetering van de economische situatie (meer werkgelegenheid, meer snelle groeiers, meer innoverende en exporterende bedrijven) over het algemeen leidt tot een hogere netto arbeidsparticipatie en lager werkloosheid, mag verondersteld worden dat een verbetering van deze economische indicatoren op termijn van invloed zal zijn op enkele van de gestelde ambities rondom Werken en Leren.
- In het licht van bovenstaande dient vermeld te worden dat de negatieve ontwikkeling van het verdienvermogen van de regio niet heeft geleid tot een lager besteedbaar inkomen van huishoudens, netto arbeidsparticipatie en/of hogere werkloosheid in de regio. In tegenstelling tot de bruto toegevoegde waarde lieten alle indicatoren een positieve ontwikkeling zien in de afgelopen jaren. De tegengestelde ontwikkeling wordt verklaard door het feit dat de toegevoegde waarde per arbeidsjaar in de sector delfstofwinning bovengemiddeld hoog is en het feit dat het overgrote deel van de gerealiseerde toegevoegde waarde niet ten goede komt aan lonen maar aan bedrijfswinsten.



## AMBITIE

Iedere gemeente in het aardbevingengebied presteert beter op netto arbeidsparticipatie, mediaan gestandaardiseerd besteedbaar inkomen en uitstroom HBO en WO dan de gemiddelde ontwikkeling in haar referentiegroep.

Netto arbeidsparticipatie >	E	G	H	MG	O
Mediaan gestandaardiseerd besteedbaar inkomen >	E	G	H	MG	O
Uitstroom HBO en WO >	E	G	H	MG	O

Uitgangspositie bij nulmeting

		EEMSDDELTA	GRONINGEN	HET HOGELAND	MIDDEN-GRONINGEN	OLDAMBT	PROVINCIE GRONINGEN
<b>NETTO ARBEIDSPARTICIPATIE &gt;</b>	<b>W1</b>	<b>63,7%</b>	<b>65,6%</b>	<b>64,6%</b>	<b>64,8%</b>	<b>61,9%</b>	<b>65,1%</b>
Gemiddelde in de referentiegroep >		(69,2%)	(67,0%)	(69,3%)	(69,9%)	(69,5%)	
<b>MEDIAAN VAN HET GESTANDAARDISEERD BESTEEDBAAR HUISHOUDINKOMEN IN EURO'S &gt;</b>	<b>W2</b>	<b>23.437</b>	<b>20.100</b>	<b>24.300</b>	<b>23.600</b>	<b>22.700</b>	<b>22.400</b>
Gemiddelde in de referentiegroep >		(25.966)	(22.459)	(25.862)	(26.166)	(25.990)	
<b>PERCENTAGE UITSTROOM HBO EN WO (T.O.V. TOTALE UITSTROOM) &gt;</b>	<b>W3</b>	<b>8,3%</b>	<b>59,9%</b>	<b>9,1%</b>	<b>8,7%</b>	<b>9,4%</b>	<b>35,3%</b>
Gemiddelde in de referentiegroep >		(11,4%)	(45,1%)	(10,8%)	(10,6%)	(12,7%)	
<b>Percentage werkloosheid &gt;</b>	<b>W4</b>	<b>3,6%</b>	<b>5,4%</b>	<b>3,5%</b>	<b>4,2%</b>	<b>4,2%</b>	<b>4,4%</b>
Gemiddelde in de referentiegroep >		(2,8%)	(4,1%)	(2,7%)	(2,7%)	(2,8%)	
<b>Sociaaleconomische status - rangorde &gt;</b>	<b>W5</b>	<b>352</b>	<b>340</b>	<b>297</b>	<b>350</b>	<b>368</b>	<b>nvt</b>
Gemiddelde in de referentiegroep >		(238)	(356)	(221)	(207)	(229)	
<b>Hoogopgeleide bevolking &gt;</b>	<b>W6</b>	<b>19,1%</b>	<b>42,6%</b>	<b>25,3%</b>	<b>21,7%</b>	<b>18,8%</b>	<b>30,9%</b>
Gemiddelde in de referentiegroep >		(23,2%)	(38,9%)	(24,3%)	(24,6%)	(24,2%)	
<b>Voortijdig schoolverlaters &gt;</b>	<b>W7</b>	<b>2,4%</b>	<b>3,2%</b>	<b>2,0%</b>	<b>2,2%</b>	<b>2,3%</b>	<b>2,4%</b>
Gemiddelde in de referentiegroep >		(1,9%)	(3,1%)	(1,7%)	(2,1%)	(1,9%)	
<b>Digitale vaardigheden (landelijk cijfer) &gt;</b>	<b>W8</b>	<b>97%</b>					

- Positief ten opzichte van het gemiddelde van de referentiegroep
- Negatief ten opzichte van het gemiddelde van de referentiegroep

- W1** Het aandeel van de werkzame beroepsbevolking 15-75 jaar in de bevolking van dezelfde leeftijdsgroep (beroeps- en niet-beroepsbevolking 2019).
- W2** Het mediaan gestandaardiseerd besteedbaar inkomen per huishouden, in euro. Bij de berekening wordt gecorrigeerd voor verschillen in grootte en samenstelling van huishoudens. De mediaan is het middelste getal wanneer alle inkomens van laag naar hoog worden gesorteerd (2018).
- W3** Percentage gediplomeerden op HBO en WO niveau ten opzichte van het totaal aantal gediplomeerden (2018).
- W4** De werkloze beroepsbevolking als percentage van de (werkzame en werkloze) beroepsbevolking. Personen van 15-75 jaar zonder betaald werk, die recent naar werk hebben gezocht en daarvoor direct beschikbaar zijn (2019).
- W5** Rangnummer in rangorde binnen Nederland. De indicator sociaaleconomische status is een samengestelde indicator voor gemeenten, waarbij de aandacht uitgaat naar de gemiddelde waarde van de huizen, het aandeel (sociale) huurwoningen, het aandeel bijstands- en arbeidsongeschiktheidsontvangers, het aandeel werklozen en het aandeel huishoudens met laag inkomen, met een hoog inkomen en het gemiddeld inkomen per persoon in de gemeente. De indicator wordt uitgedrukt in ranking van de sociaal economische status ten opzichte van Nederland (van de 380, 2018).
- W6** Percentage van de bevolking van 15-75 jaar dat hoger onderwijs heeft afgerond (op het niveau van HBO of WO, 2019).
- W7** Leerlingen die in een gegeven jaar het onderwijs verlaten zonder startkwalificatie. Het gaat hierbij dus om de jaarlijkse aanwas. Een in Nederland gangbare leeftijdsgrens is 23 jaar bij schoolverlaten (2018).
- W8** Percentage inwoners dat toegang heeft tot internet (2019).



## 3.2 Werken en Leren

### Hoofdambitie: netto arbeidsparticipatie

- In 2019 is de netto arbeidsparticipatie in de provincie Groningen 65,1%, dit ligt onder het landelijke gemiddelde van 68,8%.
- De ambitie van Nationaal Programma Groningen is dat de netto arbeidsparticipatie in de aardbevingsgemeenten in de komende periode sterker stijgt dan gemiddeld in de referentiegebieden. Dit betekent dat Nationaal Programma Groningen i.) een positieve ontwikkeling van de netto arbeidsparticipatie nastreeft en ii.) dat deze positieve ontwikkeling sterker is voor de aardbevingsgemeenten dan de gemiddelde ontwikkeling in de referentiegebieden.
- De netto arbeidsparticipatie in de provincie Groningen kent een positieve ontwikkeling, maar de groei blijft licht achter bij de rest van Nederland. Tussen 2015 en 2019 is het aandeel van de werkzame beroepsbevolking 15 t/m 74 jaar in de provincie Groningen van 62,4% naar 65,1% (+2,7 procentpunten), landelijk groeide de netto arbeidsparticipatie van 65,4% naar 68,8% (+3,4 procentpunten).
- Ook de netto arbeidsparticipatie in de aardbevingsgemeenten kent een licht positieve ontwikkeling, maar is in de periode 2015-2019, behalve in de gemeente Groningen, structureel achtergebleven bij het provinciaal gemiddelde. De gemeente Groningen onderscheidt zich positief met een toename van 3,2 procentpunten. De groei blijft vooral achter bij Oldambt (1,2 procentpunten), Het Hogeland (1,6 procentpunten) en Midden-Groningen (1,7 procentpunten).
- In 2019 ligt de netto participatiegraad voor iedere gemeente in het aardbevingsgebied onder het gemiddelde van de referentiegroepen. In de gemeente Groningen ligt de netto arbeidsparticipatie boven het provinciale gemiddelde en is deze het meest vergelijkbaar met de referentiegroep. Het verschil tussen de aardbevingsgemeente en de referentiegroep is het grootst voor Oldambt met 7,6 procentpunten.





//  
**DE PROVINCIE  
GRONINGEN  
HEEFT HET  
LAAGSTE  
BESTEEDBAAR  
INKOMEN VAN  
ALLE  
PROVINCIES IN  
NEDERLAND**  
//

33

### Hoofdambitie: mediaan besteedbaar huishoudinkomen

- In 2018 bedraagt het (mediaan) besteedbaar huishoudinkomen in de provincie Groningen € 22.400. Landelijk bedraagt dit € 25.600. De provincie Groningen heeft het laagste besteedbaar inkomen van alle provincies in Nederland.
- De ambitie van Nationaal Programma Groningen is dat het besteedbaar huishoudinkomen in de aardbevingsgemeenten in de komende periode sterker stijgt dan gemiddeld in de referentiegebieden. Dit betekent dat Nationaal Programma Groningen i.) een positieve ontwikkeling van het besteedbaar inkomen nastreeft en ii.) dat deze positieve ontwikkeling sterker is voor de aardbevingsgemeenten dan de gemiddelde ontwikkeling in de referentiegebieden.
- Sinds 2015 is het besteedbaar huishoudinkomen in de provincie Groningen met 5,2% toegenomen (van € 21.300 in 2015 naar € 22.400 in 2018). Dit is vergelijkbaar met de landelijke groei (5,3%, van € 24.300 in 2015 naar € 25.600 in 2018). In absolute zin loopt het verschil op.
- Het besteedbaar huishoudinkomen is in alle aardbevingsgemeenten gegroeid in de afgelopen jaren. De groei ligt voor vier van de gemeenten onder het provinciale gemiddelde van 5,2%. Ook hier vormt de gemeente Groningen weer een uitzondering, met bovengemiddelde groei van 6,3%.
- De gemeente Groningen valt op met het laagst besteedbaar huishoudinkomen (€ 20.100). Dit hangt samen met een hoog percentage studenten én veel huishoudens met een laag inkomen, namelijk 14% (exclusief studenten). Op Rotterdam na kent de gemeente Groningen het hoogste percentage huishoudens met een laag inkomen van Nederland.
- In 2018 ligt het besteedbaar huishoudinkomen voor iedere gemeente in het aardbevingsgebied onder het gemiddelde van de referentiegroepen.



## Hoofdambitie: uitstroom opleidingen

- De ambitie van Nationaal Programma Groningen is dat het opleidingsniveau in de aardbevingsgemeenten in de komende periode sterker stijgt dan gemiddeld in de referentiegebieden. Dit betekent dat Nationaal Programma Groningen i.) een positieve ontwikkeling in de uitstroom van hogere opleidingsniveaus nastreeft en ii.) dat deze positieve ontwikkeling sterker is voor de aardbevingsgemeenten dan de gemiddelde ontwikkeling in de referentiegebieden.
- Wat opvalt, is het grote aandeel HBO en WO studenten dat uitstroomt in de provincie Groningen (35,3% tegenover 24,0% landelijk).
- Binnen de regio zijn zeer grote verschillen. De gemeente Groningen fungeert met de Rijksuniversiteit Groningen en hogescholen als magneet voor Noord-Nederland: jongeren uit de wijde omgeving gaan studeren in Groningen. In de gemeente Groningen is het aandeel van studenten HBO en WO dat uitstroomt 60%, in de overige aardbevingsgemeenten ligt dit percentage net onder de 10%.
- In de afgelopen jaren is er een heel lichte positieve ontwikkeling te zien in de uitstroom van HBO en WO studenten (van 34,6% in 2015 naar 35,3% in 2018) in de provincie Groningen. Deze ontwikkeling is vergelijkbaar met de landelijke groei (1,3 procentpunten).
- Ook hier zien we verschillen binnen de regio, variërend van een lichte daling van 1,2 procentpunten voor de gemeente Groningen en lichte groei bij Eemsdelta (+0,1 procentpunten), Midden-Groningen en Het Hogeland (beide +1,3 procentpunten) en Oldambt (+2,1 procentpunten).
- In 2018 ligt het aandeel van studenten HBO en WO dat uitstroomt voor iedere gemeente in het aardbevingsgebied onder het gemiddelde van de referentiegroepen, met uitzondering van de gemeente Groningen.



### Sub-indicator: werkloosheid

- In 2019 is de werkloosheid in de provincie Groningen 4,4%. De werkloosheid in Groningen volgt over het algemeen de landelijke ontwikkeling maar ligt structureel wel boven het landelijke gemiddelde (3,4%).
- Door de gunstige economische ontwikkeling daalde de werkloosheid in de provincie Groningen in 2019 naar nog niet eerder vertoonde (lage) werkloosheidsniveaus (van 8,5% in 2015 naar 4,4% in 2019). Deze trend zien we ook landelijk (van 6,9% in 2015 naar 3,4% in 2019). Ook in de aardbevingsgemeenten heeft een vergelijkbare daling plaatsgevonden.
- De werkloosheid in het aardbevingsgebied is onevenredig verdeeld. In 2019 telt de gemeente Groningen ten opzichte van de overige gemeenten relatief veel werklozen (5,4%). Maar ook in de andere gemeenten ligt de werkloosheid ruim boven het landelijke gemiddelde en het gemiddelde van de referentiegroepen.
- De relatief hoge werkloosheid in de aardbevingsgemeenten laat zich volgens de RUG en het UWV verklaren door een relatief groot aantal kwetsbare groepen, deels met een afstand tot de arbeidsmarkt. Vaak hebben mensen uit deze groepen moeite om aan te haken door de hogere en veranderende eisen van werk. Mensen met een zwakkere arbeidsmarktpositie dreigen hierdoor uitgesloten te worden van de arbeidsmarkt, denk aan lager opgeleiden, langdurig (oudere) werklozen, arbeidsbeperkten en niet-westerse migranten.

### Sub-indicator: sociaaleconomische status

- In 2018 kennen alle aardbevingsgemeenten een relatief lage sociaaleconomische status van 297 tot 368 op de schaal van 380.
- De sociaaleconomische status van de meeste aardbevingsgemeenten ligt lager dan hun referentiegebieden. Dit hangt onder meer samen met de lagere scores op de indicatoren werkloosheid en het mediaan besteedbaar huisinkomen t.o.v. de referentie.
- Alleen de gemeente Groningen onderscheidt zich positief. De belangrijkste verklaring is gelegen in de relatief hoge sociaaleconomische status van de voormalige gemeenten Haren en Ten Boer, waarmee de gemeente Groningen in 2019 fuseerde.



//

**IN DE  
AARDBEVINGS-  
GEMEENTEN LIGT  
HET AANTAL  
LEERLINGEN DAT  
HET ONDERWIJS  
ZONDER START-  
KWALIFICATIE  
VERLAAT BOVEN  
DE REFERENTIE-  
GROEPEN**

//

36

### **Sub-indicator: hoogopgeleide bevolking**

- In 2019 is het percentage hoogopgeleiden in de provincie Groningen 30,9%. Dit ligt onder het landelijk gemiddelde (32,5%).
- Terugkijkend op de historische ontwikkeling van het opleidingsniveau in de afgelopen jaren, is het aantal hoger opgeleiden in de provincie Groningen toegenomen van 28,1% in 2015 naar 30,9% in 2019. Deze trend zien we in alle aardbevingsgemeenten.
- Het aantal hoger opgeleiden is in het aardbevingsgebied onevenredig verdeeld. Net als in andere universiteitssteden is het aandeel hoogopgeleiden in de gemeente Groningen relatief groot (42,6%). De gemeente Het Hogeland telt 25,3% hoger opgeleiden. Plaatsen als Bedum en Winsum trekken Groningers uit de stad aan (suburbanisatie over korte afstand). In de overige aardbevingsgemeenten die wat verder van de stad gelegen zijn, is ongeveer 20% hoger opgeleid.
- Zowel in de gemeente Groningen als Het Hogeland ligt het aandeel hoogopgeleiden boven het gemiddelde van de referentiegroep. In vergelijking tot de referentiegroepen is het opleidingsniveau van de beroepsbevolking in de gemeenten Midden-Groningen, Eemsdelta en Oldambt relatief laag.

### **Sub-indicator: voortijdige schoolverlaters**

- Het aandeel voortijdige schoolverlaters lag in het schooljaar 2018-2019 in de provincie Groningen met 2,4% op het landelijke gemiddelde. Het betreft leerlingen die in een gegeven jaar het onderwijs verlaten zonder startkwalificatie.
- Terugkijkend op de historische ontwikkeling zien we een lichte toename van het aantal voortijdig schoolverlaters in de provincie (van 1,9% in 2015-2016 naar 2,4% in 2018-2019). Een vergelijkbare trend zien we landelijk en in de aardbevingsgemeenten.
- Het aandeel leerlingen dat het onderwijs zonder startkwalificatie verlaat in de aardbevingsgemeenten in het schooljaar 2018-2019 ligt tussen de 2,0% en 3,2%.
- In de aardbevingsgemeenten ligt het aandeel leerlingen dat het onderwijs zonder startkwalificatie verlaat in alle gevallen boven de referentiegroepen.



### Sub-indicator: digitale vaardigheden

- Bij aanvang van Nationaal Programma Groningen zijn cijfers over digitale vaardigheden niet beschikbaar voor de regio. Er zijn slechts cijfers op landelijk niveau beschikbaar, waaruit blijkt dat Nederlanders over het algemeen goed scoren op digitale basisvaardigheden. 79% van de Nederlanders heeft tenminste digitale basisvaardigheden. 97% heeft toegang tot internet en 86% maakt er bijna dagelijks gebruik van.
- Volgens cijfers van de Organisatie voor Samenwerking en Ontwikkeling (OESO) scoort Nederland onder gemiddeld bij het trainen van digitale vaardigheden van niet-ICT-personeel. Zij zijn bij uitstek van belang voor het succesvol toepassen van digitale technologie in specifieke sectoren of domeinen.
- De Monitor Nederland Digitaal<sup>5</sup> brengt de digitalisering van de Nederlandse maatschappij en economie in beeld. Er is over een flink aantal zaken informatie bekend. Helaas bestaan er ook witte vlekken. Bij updates van de monitor verwachten we dat deze witte vlekken verder ingevuld zullen worden en daarmee mogelijk bruikbaar voor de monitoring van Nationaal Programma Groningen.

### Conclusie

- Bij aanvang van Nationaal Programma Groningen ligt de netto arbeidsparticipatie (2019) in de aardbevingsgemeenten onder het gemiddelde van de referentiegroep.
- De netto arbeidsparticipatie in de aardbevingsgemeenten kent in de afgelopen 5 jaar een licht positieve ontwikkeling, maar is, behalve in de gemeente Groningen, structureel achtergebleven bij de provinciale en landelijke ontwikkeling.
  - De relatief lage arbeidsparticipatie gaat gepaard met een relatief hoge werkloosheid in de aardbevingsgemeenten. Dit hangt samen een relatief groot aantal kwetsbare groepen, deels met een afstand tot de arbeidsmarkt.
- Bij aanvang van Nationaal Programma Groningen ligt het besteedbare huishoudinkomen (2018) in de aardbevingsgemeenten onder het gemiddelde van de referentiegroep.
- Het besteedbaar huishoudinkomen is in alle aardbevingsgemeenten in de periode 2015-2018 gegroeid. De groei ligt voor vier van de gemeenten onder het provinciale gemiddelde van 5,2%. Ook hier vormt de gemeente Groningen weer een uitzondering, met bovengemiddelde groei van 6,3%.

<sup>5</sup> Te raadplegen via: <https://monitor-nederlanddigitaal.nl/digitalisering-in-nederland-4>



- Er is sprake van een toenemend aantal huishoudens met een langdurig laag inkomen in alle aardbevingsgemeenten. Dit is beleidsmatig een relevante ontwikkeling, omdat mensen met een langdurig laag inkomen een hoog risico lopen op armoede en problematische schulden, zeker als de situatie langere tijd voortduurt.
- Bij aanvang van Nationaal Programma Groningen ligt het aandeel van studenten dat HBO plus WO uitstroomt (2018) voor iedere gemeente in het aardbevingsgebied onder het gemiddelde van de referentiegroepen, met uitzondering van de gemeente Groningen.
  - Binnen de regio zijn zeer grote verschillen. De gemeente Groningen fungeert met de Rijksuniversiteit en hogescholen als magneet voor Noord-Nederland: jongeren uit de wijde omgeving gaan studeren in Groningen. In de gemeente Groningen is het aandeel van studenten HBO en WO dat uitstroomt 60%, in de overige aardbevingsgemeenten ligt dit percentage net onder de 10%.
  - In de afgelopen jaren zien we een positieve ontwikkeling voor de gemeenten Eemsdelta, Midden-Groningen, Het Hogeland en Oldambt en een lichte daling voor de gemeente Groningen.

### Raakvlakken met overige ambities

- Als de bruto toegevoegde waarde in de provincie Groningen sneller moet groeien dan in de rest van Nederland vraagt dit dat de arbeidsproductiviteit per arbeidskracht structureel harder stijgt dan in de rest van Nederland. Dit kan alleen door verdergaande automatisering, digitalisering en robotisering. Deze trend is al volop ingezet. Beroepen, met name op MBO-2 en MBO-3 niveau zullen ingrijpend veranderen. De grootste uitdaging voor de komende jaren is volgens SER Noord-Nederland dan ook om de beroepskwalificaties op dat niveau op peil te houden door om-, her- en bijscholing.
- Er is geconstateerd dat de gemeente Eemsdelta, Midden-Groningen en Oldambt een minder hoogopgeleide bevolking hebben dan vergelijkbare regio's in het land. Aangezien een verbetering van het opleidingsniveau over het algemeen leidt tot een hoger inkomen, ervaren gezondheid en tevredenheid met het leven, mag verondersteld worden dat een verbetering van het opleidingsniveau op termijn van invloed zal zijn op de gestelde ambitie op het vlak van leefbaarheid.



## AMBITIE

Iedere gemeente in het aardbevingsgebied presteert beter op de leefbarometer dan de gemiddelde ontwikkeling in haar referentiegroep.



		EEMSDelta	GRONINGEN	HET HOGELAND	MIDDEN-GRONINGEN	OLDAMBT	PROVINCIE GRONINGEN
<b>LEEFBAARHEIDSSCORE &gt; L1</b>		6,2	7,2	7,0	6,0	6,0	
Gemiddelde in de referentiegroep >		(6,8)	(6,4)	(6,8)	(6,9)	(7,3)	
<b>Ervaren leefbaarheid &gt; L2</b>		7,4	7,8	7,9	7,7	7,5	7,7
<b>Ervaren gezondheid &gt; L3</b>		70,1%	78,8%	76,9%	73,4%	71,0%	75,9%
Gemiddelde in de referentiegroep >		(78,0%)	(74,4%)	(79,3%)	(77,6%)	(77,1%)	
<b>Kwaliteit van de woning &gt; L4</b>		Cijfers nog niet beschikbaar					
<b>Tevredenheid met het leven &gt; L5</b>		87,7%	82,5%	88,7%	88,5%	84,9%	86,3%
Gemiddelde in de referentiegroep >		(89,7%)	(86,5%)	(88,5%)	(87,9%)	(89,5%)	

		COROP 1 OOST-GRONINGEN	COROP 2 DELFIJL E.O.	COROP 3 OVERIG GRONINGEN
Tevredenheid met woning >	L6	86,5%	80,3%	84,7%
Tevredenheid met woonomgeving >	L7	85,8%	84,7%	83,1%

- Positief ten opzichte van het gemiddelde van de referentiegroep
- Negatief ten opzichte van het gemiddelde van de referentiegroep

- L1** Score voor leefbaarheidssituatie op basis van meerdere sub-indicatoren, waarbij 1 = zeer onvoldoende, 2 = ruim onvoldoende, 3 = onvoldoende, 4 = zwak, 5 = voldoende, 6 = ruim voldoende, 7 = goed, 8 = zeergoed, 9 = uitstekend (2018).
- L2** Gemiddeld rapportcijfer voor de eigen ervaren leefbaarheid (2020).
- L3** Percentage van de bevolking van 19 jaar en ouder vindt eigen gezondheid (zeer) goed (2018).
- L4** -
- L5** Percentage van de bevolking van 18 jaar of ouder dat tevreden is met het leven (2019).

- L6** Het percentage particuliere huishoudens dat (zeer) tevreden is met de huidige woning. Cijfers per gemeente zijn alleen beschikbaar voor gemeenten met meer dan 100.000 inwoners en op COROP en provincie niveau (2018).
- L7** Het percentage particuliere huishoudens dat (zeer) tevreden is met de huidige woonomgeving. De woonomgeving is de omgeving en de buurt waarin een huishouden woont. Cijfers per gemeente zijn alleen beschikbaar voor gemeenten met meer dan 100.000 inwoners en op COROP en provincie niveau (in 2018).



### 3.3 Leefbaarheid

#### Hoofdambitie: leefbaarheid

- De leefbaarheid in de aardbevingsgemeenten in 2018 varieert in een rapportcijfer tussen 6,0 en 7,2.
- De ambitie van Nationaal Programma Groningen is dat leefbaarheid in de aardbevingsgemeenten in de komende periode sterker stijgt dan gemiddeld in de referentiegebieden. Dit betekent dat Nationaal Programma Groningen i.) een positieve ontwikkeling van de leefbaarheid nastreeft en ii.) dat deze positieve ontwikkeling sterker is voor de aardbevingsgemeenten dan de gemiddelde ontwikkeling in de referentiegebieden.
- De scores van de Leefbaarometer<sup>6</sup> voor de aardbevingsgemeenten zijn gelijk gebleven over de periode 2016-2018.
- De leefbaarheid binnen de regio verschilt per gemeente: Oldambt (6,0), Midden-Groningen (6,0), Eemsdelta (6,2), Het Hogeland (7,0) en Groningen (7,2). Ook het beeld van de onderliggende dimensies is divers.
  - Oldambt, Midden-Groningen, Eemsdelta en Het Hogeland scoren negatief op 'Voorzieningen' (grotere afstanden tot voorzieningen) en positief op 'Veiligheid' (minder onveiligheid en overlast) en 'Fysieke omgeving'. Oldambt en Eemsdelta scoren daarbij ook negatief op de dimensie 'Woningen';
  - De gemeente Groningen laat precies een omgekeerd beeld zien, namelijk een positieve score op 'Voorzieningen' (relatief kleinere afstanden tot voorzieningen), maar negatief op 'Veiligheid' (onderliggende indicatoren als onveiligheid en overlast) en 'Fysieke omgeving' (fysieke omgevingskenmerken als ligging aan bos, bedrijventerreinen);
  - Het Hogeland en Groningen profiteren van de fusie met de voormalige gemeenten Haren, Ten Boer en Bedum, die zeer hoog scoren op leefbaarheid.
  - De leefbaarheid in Oldambt, Midden-Groningen en Eemsdelta is in 2018 lager dan de referentiegebieden, in de gemeente Groningen en Het Hogeland is de leefbaarheid hoger dan in de referentiegemeenten.
  - Oldambt, Midden-Groningen en Eemsdelta scoren lager dan de referentiegemeenten op de dimensies 'Voorzieningen', 'Veiligheid' en 'Woningen' (kwaliteit van de woningen).

<sup>6</sup> De Leefbaarometer is samengesteld uit objectieve indicatoren waarmee een schatting van de leefbaarheid wordt gemaakt. Hij bestaat uit vijf onderliggende dimensies: woningen, bewoners, voorzieningen, veiligheid, fysieke omgeving. Het instrument is te raadplegen via: [www.leefbaarometer.nl](http://www.leefbaarometer.nl).





### Sub-indicator: ervaren leefbaarheid

- Groningers geven de leefbaarheid in 2020 zelf een rapportcijfer 7,7. Dit getal is al jaren stabiel.
- De ervaren leefbaarheid<sup>7</sup> in de aardbevingsgemeenten ligt rond het provinciale gemiddelde. Van een 7,4 voor Eemsdelta 7,4 tot een 7,9 voor Het Hogeland (Groninger Panel).
  - Ondanks dat de ervaren leefbaarheid overall stabiel is in het aardbevingsgebied, geeft 1 op de 5 Groningers aan dat de leefbaarheid in de afgelopen twaalf maanden achteruit is gegaan. Dit is hoger dan in de aangrenzende provincies Drenthe (14%) en Fryslân (13%). Dit verschil heeft te maken met de schade aan woningen als gevolg van bodembeweging door de gaswinning (Groninger Panel).
  - De leefbaarheid in de regio staat ook onder druk door krimp en het wegtrekken van voorzieningen. Dit heeft een negatief effect op de leefbaarheid. Groningers geven het verdwijnen van voorzieningen en de aardbevingsproblematiek als belangrijkste redenen voor de achteruitgang van de leefbaarheid in de buurt (Groninger Panel).

### Sub-indicator: tevredenheid met de woning

- In de provincie Groningen is 84,8% van de inwoners in 2018 tevreden met zijn of haar eigen woning. Landelijk is dit 84,6%. In de COROP-regio Oost-Groningen is de tevredenheid met de woning het hoogst (86,5%) en in de COROP-regio Delfzijl en omgeving het laagst (80,3%).
- Terugkijkend op de ontwikkeling van de tevredenheid met de woning in de provincie Groningen, zien we een afname van de tevredenheid van 86,7% in 2015 naar 84,8% in 2018. In de historische ontwikkeling zien we dezelfde trend in de Groninger COROP-regio's, met in de COROP-regio Delfzijl e.o. en Oost-Groningen een sterkere afname (-4,3% en -3,1%) dan gemiddeld in de provincie. Een mogelijke verklaring voor de afname van de tevredenheid is aardbevingschade aan de woningen. Groningers met meervoudige aardbevingschade aan hun woning voelen zich veel minder vaak veilig in de woning dan mensen zonder schade (38% vs. 85%).<sup>8</sup> Daarnaast spelen de beperkte mogelijkheden van vooral starters op de woningmarkt volgens de Rabobank hierin waarschijnlijk ook een rol.
- Deze trend van afnemende tevredenheid zien we ook op landelijk niveau (86,9% in 2015 en 84,6% in 2018).

<sup>7</sup> De ervaren leefbaarheid wordt gemeten via het Groninger Panel ([www.sociaalplanbureau Groningen.nl/over-het-groninger-panel](http://www.sociaalplanbureau Groningen.nl/over-het-groninger-panel)). Voor de sub-indicator Ervaren leefbaarheid zijn geen gegevens over referentiegemeenten beschikbaar en maakt de vergelijking niet mogelijk.

<sup>8</sup> Postmes, T., Stroebe, K., Richardson, J., Lekander, B. & Oldersma, F. (2016). Veiligheidsbeleving, gezondheid en toekomstperspectief van Groningers. Gronings Perspectief & Rijksuniversiteit Groningen.



//  
**ALLEEN IN  
DE GEMEENTE  
GRONINGEN  
VOELEN  
INWONERS ZICH  
GEZONDER DAN  
GEMIDDELD IN  
DE REFERENTIE-  
GROEPEN**



### Sub-indicator: ervaren gezondheid

- Van de volwassen inwoners van Groningen ervaart 76% zijn gezondheid als (zeer) goed (2016). Dit is gelijk aan het landelijke beeld.
- Inwoners van de aardbevingsgemeenten Eemsdelta, Oldambt en Midden-Groningen beoordelen hun gezondheid minder goed dan in de overige gemeenten (resp. 70%, 71% en 73%). In Het Hogeland ligt dit aandeel op 77% en in de gemeente Groningen op 79%.
- Alleen in de gemeente Groningen voelen de inwoners zich gezonder dan gemiddeld in de referentiegebieden. De andere gemeenten scoren onder gemiddeld t.o.v. de referentie.
- Noemenswaardig is de grote impact van de aardbevings schade op de gezondheid van Groningers. Vooral meervoudige schade leidt volgens RUG/Gronings Perspectief tot minder goede ervaren gezondheid. Van Groningers die geen schade hebben aan hun woning ervaart 77% hun gezondheid als (zeer) goed, en dit daalt voor mensen met één keer schade (76%) en meervoudige schade (72%).
- Groningers met zware aardbevings schade ervaren vaker een achteruitgang in de leefbaarheid (32%) dan mensen met lichte schade (22%) en zonder schade (14%) (Groninger Panel).

### Sub-indicator: tevredenheid met de woonomgeving

- In de provincie Groningen is 83,9% in 2018 tevreden met de woonomgeving. In de COROP-regio Oost-Groningen is de tevredenheid met de woonomgeving het hoogst (85,8%) en in de COROP-regio Overig Groningen het laagst (83,1%). De tevredenheid met de woonomgeving ligt in de provincie Groningen iets hoger dan gemiddeld in Nederland (83,3%).
- Terugkijkend op de ontwikkeling van de tevredenheid met de woonomgeving in de provincie Groningen, zien we een toename van de tevredenheid van 79,9% in 2015 naar 83,9% in 2018. Deze trend zien we ook op landelijk niveau (van 82,0% in 2015 naar 83,3% in 2018.). De provincie Groningen ontwikkelt zich positiever dan landelijk en de achterstand is omgebogen in een lichte voorsprong.
- In de historische ontwikkeling zien we een toename in de tevredenheid met de woonomgeving in de COROP-regio's. De toename in de tevredenheid is het grootst in de COROP-regio Delfzijl en omgeving (van 76,9% in 2015 naar 84,7% in 2018).
  - Ook voor deze indicator geldt dat de tevredenheid negatief wordt beïnvloed dat de aardbevings schade aan de woningen. Het onderzoek van Gronings Perspectief en



de RUG<sup>9</sup> wijst uit dat de woontevredenheid van mensen met enkele en meervoudige schade significant afnam in de periode 2016-2017. Bij mensen zonder schade bleef de woontevredenheid onveranderd.

### Sub-indicator: tevredenheid met het leven

- De tevredenheid met het leven in de provincie Groningen is 86,3% in 2019 en dit ligt onder het landelijke gemiddelde (87,3%).
- Terugkijkend op de ontwikkeling van de tevredenheid met het leven in de provincie Groningen, zien we een toename in tevredenheid van 84,1% in 2015 naar 86,3% in 2019. In de historische ontwikkeling zien we dezelfde trend voor de aardbevingsgemeenten, met uitzondering van Oldambt, waar de tevredenheid iets is afgenomen.
- Inwoners van de gemeente Groningen (82,5%) en Oldambt (84,0%) zijn iets minder tevreden met het leven dan de andere aardbevingsgemeenten.
- De tevredenheid met het leven in de gemeenten Groningen, Oldambt en Eemsdelta ligt onder het gemiddelde van de referentiegemeenten. Het Hogeland en Midden-Groningen scoren boven het gemiddelde van referentiegebieden.

### Conclusie

- Bij aanvang van Nationaal Programma Groningen ligt de leefbaarheid (2018) in de gemeenten Oldambt, Midden-Groningen en Eemsdelta lager dan de referentiegebieden, in de gemeente Groningen en Het Hogeland is de leefbaarheid hoger dan in de referentiegemeenten.
- Het valt op dat, ondanks de aardbevingen, de leefbaarheid gelijk is gebleven over de periode van twee jaar. De Leefbaarometer geeft aan dat er misschien wel een te positief beeld voor de aardbevingsgemeenten wordt geschetst. Aardbevingsrisico is wel als indicator opgenomen in de barometer, maar heeft door de modelschatting op data voor aardbevingen mogelijk een te laag gewicht.
- Binnen de regio zijn er grote verschillen. De leefbaarheid in de gemeenten Groningen (7,2) en Het Hogeland (7,0) is relatief positief en zij scoren beter dan het gemiddelde van hun referentiegemeenten. In Oldambt (6,0), Midden-Groningen (6,0) en Eemsdelta (6,2) blijft de leefbaarheid achter, ook ten opzichte van de referentiegebieden. Deze gemeenten

<sup>9</sup> Postmes, T., Stroebe, K., Richardson, J., LeKander, B., Oldersma, F., Broer, J. & Greven, F. (2018). Gevolgen van bodembeweging voor Groningers: Ervaren veiligheid, gezondheid en toekomstperspectief, 2016-2017.



scoren vooral lager op de dimensies 'Voorzieningen', 'Veiligheid' en 'Woningen'. Het achterblijven van de leefbaarheid in deze gemeenten hangt grotendeels samen met de relatief grotere afstanden tot voorzieningen in deze krimpgemeenten en de aardbevingen. Aardbevingsschade heeft grote impact op gezondheid, op de ervaren leefbaarheid, de tevredenheid met de woning (gevoel van veiligheid) en op de woontevredenheid.

- Groningers zijn ongeveer even tevreden over hun woning als gemiddeld in Nederland. Dat is om twee redenen interessant: vanuit de hypothese dat de aardbevingsschade het cijfer negatief beïnvloedt en vanuit de aanname dat het in Groningen zo heerlijk wonen is als belangrijk selling point.
- De tevredenheid met de woonomgeving ligt in de provincie Groningen (83,9%) iets hoger dan gemiddeld in Nederland (83,3%). In de afgelopen jaren ontwikkelde de provincie Groningen zich positiever dan landelijk en de achterstand is omgebogen in een lichte voorsprong.

#### **Raakvlakken met overige ambities**

- Opvallend is dat de inwoners van de gemeenten Oldambt, Midden-Groningen en Eemsdelta aanzienlijk positiever zijn over de leefbaarheid dan dat je op basis van de lage scores van de objectief gemeten leefbaarheid via de Leefbaarometer en de eerder gesignaleerde knelpunten zoals lager opleidingsniveau, hogere werkloosheid en lager inkomen zou verwachten. Op het eerste gezicht lijkt er sprake te zijn van een schijnbare tegenstelling. Mogelijke verklaring voor deze ogenschijnlijke tegenstelling is de hoge waardering van Groningers voor 'gelukkig', 'gezond', 'leefkwaliteit', 'ruimte' en 'veiligheid' (aspecten van brede welvaart die Groningers het meest belangrijk vinden).



## AMBITIE

De provincie Groningen presteert beter op ecosysteemkwaliteit (areaal landnatuur) dan het Nederlands gemiddelde.



		EEMSDDELTA	GRONINGEN	HET HOGELAND	MIDDEN-GRONINGEN	OLDAMBT	PROVINCIE GRONINGEN
<b>ECOSYSTEEMKwaliteit &gt; (AREAAL LANDNatuur) Provincies</b>	<b>N1</b>						<b>17%</b>
Gemiddelde in de referentiegroep >							(NL 38%)
<b>Emissies van fijnstof naar lucht (PM<sub>2,5</sub>) &gt;</b>	<b>N2</b>	<b>106.200</b>	<b>111.900</b>	<b>94.700</b>	<b>54.700</b>	<b>35.400</b>	<b>1.531.900</b>
Gemiddelde in de referentiegroep >		(39.011)	(79.828)	(34.025)	(110.211)	(35.190)	
<b>Emissie broeikasgassen per inwoner &gt;</b>	<b>N3</b>	<b>51,8</b>	<b>5,2</b>	<b>254,8</b>	<b>11,8</b>	<b>11,0</b>	<b>31,7</b>
Gemiddelde in de referentiegroep >		(9,9)	(5,8)	(12,0)	(26,2)	(9,1)	
<b>Hittestress - warme nachten &gt;</b>	<b>N4</b>	<b>0,2%</b>	<b>0,2%</b>	<b>0,0%</b>	<b>0,0%</b>	<b>0,0%</b>	<b>0,1%</b>
Gemiddelde in de referentiegroep >		(1,3%)	(21,0%)	(2,6%)	(2,2%)	(0,1%)	
<b>Wateroverlast &gt;</b>	<b>N5</b>	<b>5,2%</b>	<b>63,6%</b>	<b>22,5%</b>	<b>1,0%</b>	<b>0,0%</b>	<b>24,8%</b>
Gemiddelde in de referentiegroep >		(71,9%)	(90,4%)	(79,8%)	(80,2%)	(61,5%)	

- Positief ten opzichte van het gemiddelde van de referentiegroep
- Negatief ten opzichte van het gemiddelde van de referentiegroep

- N1** Aandeel landnatuur met een (vrij) hoge ecosysteemkwaliteit (2010-2017).
- N2** Jaarlijkse gemiddelde fijnstof emissie naar lucht, kg PM<sub>2,5</sub> per km<sup>2</sup> (2018).
- N3** Totale broeikasgasemissies (CO<sub>2</sub>, CH<sub>4</sub>, N<sub>2</sub>O, HFK, PFK en SF<sub>6</sub>) in CO<sub>2</sub>-equivalenten per inwoner, ton CO<sub>2</sub>-equivalent per inwoner (2018).
- N4** Percentage stedelijk oppervlak in gemeente met minstens twee weken warme nachten per jaar (nachten met gemiddelde temperatuur boven 20 graden celsius, 2020).
- N5** Het percentage oppervlak in een gebied waarin gemiddeld 2 tot 3 aantal dagen per jaar 25 millimeter of meer neerslag valt, over een periode van 30 jaar (2010).



//  
**GRONINGEN  
IS EEN VAN  
DE TWEE  
PROVINCIES  
WAARIN SPRAKE  
WAS VAN EEN  
NETTO AFNAME  
VAN NATUUR-  
KWALITEIT**  
//

### 3.4 Natuur en Klimaat

#### Hoofdambitie: ecosysteemkwaliteit landnatuur provincies

- De ambitie van Nationaal Programma Groningen is dat de provincie Groningen beter presteert dan het Nederlands gemiddelde. Dat betekent dat het aandeel landnatuur met een (vrij) hoge ecosysteemkwaliteit in Groningen hoger moet liggen dan landelijk het geval is.
- Over de periode 2010-2017 heeft 17% van het areaal landnatuur in de provincie Groningen een (vrij) hoge ecosysteemkwaliteit. Voor Nederland bedraagt het aandeel landnatuur met een (vrij) hoge ecosysteemkwaliteit 38%. Met andere woorden: Groningen voldoet bij aanvang van de programmaperiode niet aan de ambitie die vanuit Nationaal Programma Groningen is geformuleerd.
- Het grote verschil tussen het landelijk gemiddelde en het Groningse cijfer heeft volgens Compendium voor de Leefomgeving vooral te maken met de beheertypen van Groningse gronden. Met name provincies met veel bos, heide of open duinlandschap scoren goed op deze indicator. Deze provincies hebben veel broedvogel-, vaatplant- en dagvlindersoorten waaraan de ecosysteemkwaliteit afgelezen wordt. Groningen heeft minder van deze typen landschap: er is geen heide- of duinlandschap en relatief weinig bos.
- Terugkijkend op de ontwikkeling van de ecosysteemkwaliteit ten opzichte van de vorige meetperiode (2002-2009), zien we een negatieve ontwikkeling voor Groningen en een positieve ontwikkeling voor Nederland.
  - In de provincie Groningen was het aandeel landnatuur met een (sterke) toename van de kwalificerende soorten planten, vlinders en vogels ten opzichte van de vorige meetperiode lager dan landelijk: 19,3% om 27,1%. Het aandeel landnatuur met een (sterke) afname van de kwalificerende soorten lag hoger dan in Nederland als geheel: 21,3% om 17,1%.
- Dit zorgt ervoor dat Groningen een van de twee provincies is in Nederland waarin tussen de periode 2010-2017 en de voorgaande meetperiode (2002-2009) volgens deze maatstaf sprake was van een netto afname van natuurkwaliteit.



### Sub-indicator: fijnstofemissie (PM<sub>2,5</sub>)

- Lokale fijnstofuitstoot draagt, samen met onder meer 'import'<sup>10</sup> van fijnstof uit het buitenland en onder invloed van weersomstandigheden bij aan hogere fijnstofconcentraties in de lucht. Dit leidt tot vermindering van de luchtkwaliteit en kan gezondheidseffecten teweegbrengen. Met name fijnstofdeeltjes met een doorsnee van minder dan 2,5 micrometer (PM<sub>2,5</sub>) zijn schadelijk voor de gezondheid<sup>11</sup>.
- De gemeenten zijn op het gebied van fijnstofemissie grofweg in twee categorieën te verdelen. In Eemsdelta, Het Hogeland en Groningen ligt de uitstoot relatief hoog, rond de 100.000 kg fijnstof per jaar. Oldambt (35.400 kg) en Midden-Groningen (54.700 kg) kennen een veel lagere uitstoot.
  - In de categorie gemeenten met een relatief hoge uitstoot is sprake van een aantal uitschieters als het gaat om oorzaken van fijnstofemissie. In Eemsdelta is met name de industrie een grote uitstoter van fijnstof, goed voor zo'n 62,1% van de totale emissie in de gemeente. Voor Het Hogeland geldt dat de energiesector (37,2%) en verkeer en vervoer (31,8%) een groot aandeel in het totaal hebben. In de gemeente Groningen is door het stedelijke karakter van de gemeente sprake van belangrijk aandeel in de uitstoot van verkeer en vervoer (25,1%) en huishoudens (38,9%, bijvoorbeeld door vuurhaarden, sigarettenrook en het afsteken van vuurwerk). Voor de gemeente Groningen geldt dat hier sprake is van meer over het gebied verdeelde emissies, terwijl de emissies zich in Het Hogeland en Eemsdelta meer concentreren rondom de energie- en industriesector.
  - Van de categorie gemeenten met een relatief lage fijnstofuitstoot is een minder eenduidig beeld te schetsen. In de gemeenten Oldambt en Midden-Groningen is niet zo sterk sprake van uitschieters in emissieoorzaken van fijnstof. In deze gemeenten ligt de absolute emissie ook een flink stuk lager dan in de andere drie gemeenten. Vuurhaarden voor sfeerverwarming zijn in deze twee gemeenten de belangrijkste bron van fijnstofuitstoot: 18,0% in Midden-Groningen en 19,8% in Oldambt.
- Dit beeld komt ook terug in de vergelijkingen met de referentiegroep. Groningen, Eemsdelta en Het Hogeland scoren negatiever dan de referentiegroep. Midden-Groningen presteert beter dan haar referentiegroep. Voor Oldambt geldt dat de fijnstofemissie ongeveer gelijk is aan de referentiegroep.
- De fijnstofemissies zijn sinds 2015 niet sterk veranderd in de vijf gemeenten. Noemenswaardig is wel dat er sinds 2000 een sterke reductie van fijnstofuitstoot is bewerkstelligd in vier van

<sup>10</sup> Het RIVM schat op basis van modelmatige berekeningen in dat gemiddeld twee-derde van de fijnstofconcentratie door buitenlandse bronnen wordt veroorzaakt.

<sup>11</sup> In dit hoofdstuk wordt met fijnstof altijd fijnstof (PM<sub>2,5</sub>) bedoeld.

de vijf gemeenten. Dit is een landelijke trend die volgens het RIVM vooral te danken is aan schone motoren in het verkeer. In Het Hogeland zorgt de opening van de Eemshavencentrale in 2015 voor een netto toename van emissies sinds 2000.

### Sub-indicator: broeikasgasemissies per inwoner

- Uit de cijfers blijkt dat in de regio van Nationaal Programma Groningen broeikasgasemissies per inwoner variëren van 254,8 ton CO<sub>2</sub>-equivalenten<sup>12</sup> per inwoner in de gemeente Het Hogeland tot 5,2 ton in gemeente Groningen. Eemsdelta en Het Hogeland zijn, net als bij fijnstofemissies, de grootste uitstoters per inwoner en in absolute zin. Ook bij deze sub-indicator heeft de score van deze gemeenten sterk te maken met de aanwezigheid van de industrie- en energiesector.
  - Bij deze indicator wordt gekeken naar feitelijke emissies van broeikasgassen in een gebied. Dat betekent dat emissies van de elektriciteitscentrales in de gemeenten Eemsdelta en Het Hogeland volledig worden toegerekend aan deze gemeenten, en niet aan de gemeenten waar de elektriciteit uit deze centrales uiteindelijk verbruikt wordt. Lokaal verbruik van elektriciteit leidt niet tot lokale emissies en wordt in deze methode dus niet meegenomen. Er is in Groningen een groot verschil tussen het toerekenen van emissies op basis van lokaal verbruik of voor de hier gehanteerde methode.
- 94,4% van de geregistreerde broeikasgasemissies in de gemeente Het Hogeland waren in 2018 toe te rekenen aan elektriciteitscentrales. Hierdoor is Het Hogeland per inwoner de meest broeikasgas-intensieve gemeente van Nederland. Als we de CO<sub>2</sub>-emissies van elektriciteitscentrales niet mee zouden nemen, zou de emissie per inwoner dalen met zo'n 240 ton. Eemsdelta heeft eveneens een hoge uitstoot door de industrie én de elektriciteitssector. Voor Eemsdelta lag het aandeel CO<sub>2</sub>-emissies door elektriciteitscentrales rond de 35,1%. Niet meenemen van de emissies van elektriciteitscentrales in de gemeente zorgt voor een daling van de emissies per inwoner met zo'n 18 ton. Aan de andere gemeenten zijn nauwelijks emissies uit de elektriciteitssector toegerekend.
- Bovenstaande heeft een grote invloed op absolute emissies en ook op de cijfers per inwoner. Ze verklaren de koppositie van Het Hogeland en Eemsdelta als het gaat om broeikasgasemissies per inwoner. De gemeente Groningen staat op de derde plaats als het gaat om absolute emissies, maar per inwoner staat de gemeente onderaan.

<sup>12</sup> CO<sub>2</sub>-equivalenten zijn een maatstaf om aan te geven in welke mate een bepaald broeikasgas bijdraagt aan de opwarming van de aarde. Zo is het effect van methaan op de opwarming van de aarde 28 keer zo sterk als dat van CO<sub>2</sub>. Emissie van 1 kg methaan kan dan ook worden uitgedrukt als emissie van 28 kg CO<sub>2</sub>-equivalenten.





- Kijkend naar de referentiegroepen ontstaat eenzelfde beeld. Het Hogeland en Eemsdelta scoren minder goed dan hun referentiegroep, met name door bovengenoemde ontwikkelingen. Gemeenten Groningen en Midden-Groningen doen het relatief goed ten opzichte van hun referentiegroepen.
  - In de gemeente Groningen liggen zowel de emissie van CO<sub>2</sub> als van andere broeikasgassen per inwoner het laagst van de gemeenten binnen Nationaal Programma Groningen (totaal 5,2 ton CO<sub>2</sub>-equivalent per inwoner). Naast de invloed van het relatief hoge inwonertal scoort de gemeente Groningen ook ten opzichte van haar referentiegroep goed. Het hoge aandeel studenten in de bevolking kan hier een verklaring voor zijn, doordat studenten relatief weinig energie verbruiken (bijvoorbeeld voor verkeer en vervoer).
  - Voor Midden-Groningen geldt dat de uitstoot van andere broeikasgassen dan CO<sub>2</sub>, zoals methaan en lachgas per inwoner lager ligt dan in Oldambt, Eemsdelta en Het Hogeland. Deze stoffen komen onder meer vrij in de landbouw, bijvoorbeeld door koeien en bemesting. De uitstoot van CO<sub>2</sub> per inwoner ligt in Midden-Groningen op een vergelijkbaar niveau met de gemeente Oldambt. Midden-Groningen scoort met 11,8 ton CO<sub>2</sub>-equivalenten een stuk beter dan haar referentiegroep (gemiddeld 26,2 ton). Oldambt heeft de laagste emissies per inwoner van de gemeenten binnen Nationaal Programma Groningen (11,0 ton), maar scoort ten opzichte van haar referentiegroep minder goed.
- Over de afgelopen jaren bezien zijn er geen grote veranderingen in de emissies van broeikasgassen per inwoner. Vanaf 2015 vertonen de meeste gemeenten een lichte stijging (Oldambt) of een lichte daling (Groningen, Eemsdelta en Midden-Groningen). Voor Het Hogeland is wel een flinke toename van de uitstoot te zien vanaf 2015, door de opening van de Eemshavencentrale in dat jaar.

### Sub-indicator: hittestress

- Hittestress door warme nachten is in de zes gemeenten op dit moment nauwelijks aan de orde. Het percentage stedelijk oppervlak waar meer dan 14 tropische nachten per jaar voorkomen ligt in alle gemeenten dichtbij of op 0%. Alleen de gemeenten Groningen en Eemsdelta (beide 0,2%) is een klein percentage van het verstedelijkt gebied in het huidige klimaat gevoelig voor hittestress. De andere gemeenten hebben geen gebieden waar hier sprake van is. Door klimaatverandering kan hittestress een groter probleem worden in stedelijk gebied.
- Ten opzichte van de referentiegemeenten scoren de Groningse gemeenten goed. Alle gemeenten presteren beter dan hun referentie. Met name de gemeente Groningen heeft een



veel beter resultaat dan haar referentiegemeenten. De noordelijke ligging van Groningen (en de zuidelijkere ligging van de steden in de referentiegroep) speelt hierbij een rol. De gemiddelde temperatuur en het aantal warme dagen liggen in de provincie Groningen immers lager dan gemiddeld in Nederland. De referentiegroep van de gemeente Groningen kent een percentage stedelijk oppervlak met meer dan veertien warmte nachten per jaar van 21%. In de referentiegebieden van de vijf andere gemeenten ligt het percentage tussen de 0 en 2,6%.

### Sub-indicator: wateroverlast

- Wateroverlast gaat zowel over de neerslag die in een gebied valt als over de mate waarin die neerslag kan worden afgevoerd via riolering en waterwegen of kan worden opgenomen in de bodem.
- Voor de nulmeting is vanwege het ontbreken van goede data alleen gekeken naar hevige neerslag (het gemiddeld aantal dagen per jaar met minimaal 25 mm neerslag in een etmaal). Binnen de vijf Groningse gemeenten en de referentiegroepen varieert dit aantal over de afgelopen 30 jaar tussen de 0 en 3 dagen per jaar<sup>13</sup>.
- Uit de nulmeting blijkt dat alle vijf Groningse gemeenten relatief minder oppervlakte hebben met het hoogst voorkomende gemiddelde aantal hevige neerslagdagen per jaar (2-3) dan hun referentiegroep. Dat betekent dat het risico op wateroverlast als gevolg van hevige neerslag in de Groningse gemeenten minder groot is dan in de referentiegebieden<sup>14</sup>.
- Voor deze indicator geldt, net als voor hittestress, dat de problematiek kan toenemen door klimaatverandering. In de afgelopen eeuw is extreme neerslag in Nederland sterk toegenomen. Dit kan betekenen dat extra adaptieve maatregelen nodig zijn, ter voorkoming van economische en maatschappelijke schade.

<sup>13</sup> De hoogste gemeten gemiddelde neerslagcategorie die op het grondoppervlak van de Groningse gemeenten voorkomt is: 2-3 dagen per jaar met 25 mm neerslag of meer in een etmaal. De mate waarin hevige neerslag voorkomt is gemeten door het aandeel grondoppervlak per gemeente met 2-3 dagen per jaar te berekenen.

<sup>14</sup> Zoals opgemerkt zijn ook andere factoren dan neerslag van invloed op het risico voor wateroverlast.



## Conclusie

- De provincie Groningen voldoet op dit moment nog niet aan de hoofdambitie uit het programmakader. Uit de cijfers blijkt dat Groningen voor aanvang van de programmaperiode slechter op de hoofdindicator Ecosysteemkwaliteit van landnatuur scoort dan landelijk. Dit heeft te maken met het ontbreken van landschapstypen waarin veel kwalificerende soorten voorkomen, zoals bos- of heidelandschap. Bovendien is de ontwikkeling in de afgelopen periode negatief geweest: er is sprake van een netto afname van natuurkwaliteit. Dat betekent dat er een grote opgave ligt om de doelen uit het programmakader te realiseren. De Groningse ontwikkeling van de ecosysteemkwaliteit zal eerst positiever moeten zijn dan de landelijke, om vervolgens dichterbij de buurt van het landelijk gemiddelde te komen. Ook buiten natuurgebieden, bijvoorbeeld in de landbouw, kan verbetering van ecosysteemkwaliteit relevant zijn.
- Er zijn ook binnen deze ambitie sterke verschillen binnen de regio. Uit de cijfers blijkt dat met name de aanwezigheid van de energie- en industriële sector in de gemeenten Het Hogeland en Eemsdelta zorgt voor een hoge emissie van fijnstof en broeikasgassen per inwoner in vergelijking met de referentiegroepen. In de gemeente Groningen zijn de emissies in absolute zin relatief hoog, maar gecorrigeerd voor het inwonertal zijn ze laag. Midden-Groningen en Oldambt scoren ten opzichte van de overige drie gemeenten relatief goed op deze twee sub-indicatoren. Hittestress is alleen in verstedelijkte gebieden in enige mate aan de orde, zoals in de gemeente Groningen.

## Raakvlakken met overige ambities

- Economische ontwikkelingen en gemeentelijke sectorstructuren hebben invloed op de ontwikkeling van emissies van broeikasgassen en fijnstof. Dit zien we voornamelijk in de gemeenten Eemsdelta en Het Hogeland, waar een aantal emissie-intensieve economische activiteiten plaatsvindt. Ondanks deze activiteiten scoren Eemsdelta en Het Hogeland minder goed op de indicatoren bruto toegevoegde waarde en mediaan besteedbaar huishoudinkomen dan de referentiegroepen. De aanwezigheid van emissie-intensieve sectoren in deze gemeenten vertaalt zich, met andere woorden, niet tot een gunstigere positie op het gebied van economie en inkomen.

# 4

## Bekendheid, waardering en vertrouwen

//  
**BEGIN 2021  
 IS 38% VAN DE  
 GRONINGERS  
 BEKEND MET  
 NATIONAAL  
 PROGRAMMA  
 GRONINGEN**  
 //

Voor de realisatie van de ambities van Nationaal Programma Groningen vormen de bekendheid met, waardering voor en het vertrouwen van inwoners in Nationaal Programma Groningen een belangrijke randvoorwaarde.

In januari 2021 hebben we daarom aan het Groninger Panel vragen voorgelegd over de bekendheid met Nationaal Programma Groningen, de waardering voor en het vertrouwen in Nationaal Programma Groningen. De vragen worden elk jaar aan het panel voorgelegd, waarmee we de ontwikkeling in bekendheid, waardering en vertrouwen kunnen volgen in de loop van het programma. Er is afgesproken de resultaten van de eerste uitvraag op te nemen in deze nulmeting. Ruim 3.200 Groningers hebben dit jaar de vragen beantwoord.

**Bekendheid met Nationaal Programma Groningen**

- Begin 2021 is 38,0% van de Groningers bekend met Nationaal Programma Groningen en heeft er wel eens van gehoord. De bekendheid is het grootst in de gemeenten Eemsdelta (50,6%) en Het Hogeland (50,1%), in de gemeente Groningen is de bekendheid het laagst van de vijf aardbevingsgemeenten (31,9%).
- De bekendheid met Nationaal Programma Groningen verschilt naar leeftijdsgroep. Opvallend is de lage bekendheid onder de jongste leeftijdsgroep (18-34 jaar) (18,6%) ten opzichte van de andere leeftijdsgroepen (35-49 jaar: 32,9% ; 50-64 jaar: 40,3%; 65 jaar en ouder: 42,4%).
- Meer dan driekwart van de Groningers die Nationaal Programma Groningen kent, is bekend geraakt via de media, zoals krant en televisie (84,9%). 13,4% is bekend met Nationaal Programma Groningen via de website. Andere kanalen zijn via het werk (7,7%), familie of vrienden (4,9%) of via dorpenrondes (4,2%).
- De bekendheid met Nationaal Programma Groningen in de zes andere Groninger gemeenten is 24,6% en ligt lager dan in de vijf aardbevingsgemeenten.

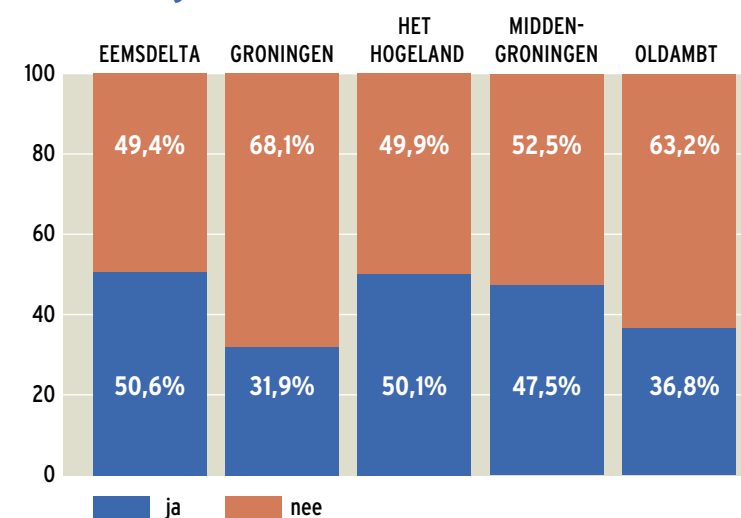


FIG. 1 Heeft u wel eens gehoord van het Nationaal Programma Groningen?

## Waardering voor Nationaal Programma Groningen

- Ruim een kwart van de Groningers die bekend zijn met het programma, spreekt begin 2021 haar waardering uit voor het programma (27,8%). Dit doen ze door aan te geven het eens zijn met de stelling: Dankzij Nationaal Programma Groningen is het beter wonen, werken en recreëren in Groningen. Daartegenover staat dat één op de vijf van de Groningers het oneens is met deze stelling (19,2%) en 53,0% er geen uitspraak over doet.

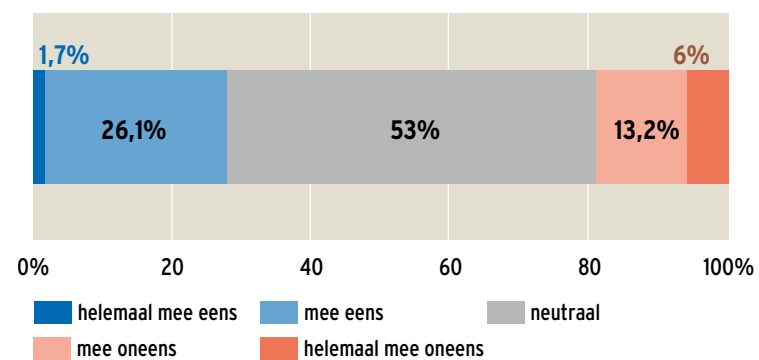


FIG. 2 Dankzij het Nationaal Programma Groningen is het beter wonen, werken en recreëren in Groningen

## Vertrouwen in Nationaal Programma Groningen

- Begin 2021 heeft een kwart van de Groningers vertrouwen in Nationaal Programma Groningen (25,2%). Daartegenover staat dat 19,3% van de Groningers begin 2021 geen vertrouwen heeft in Nationaal Programma Groningen. Ruim 50% (55,5%) doet er geen uitspraak over en is neutraal.

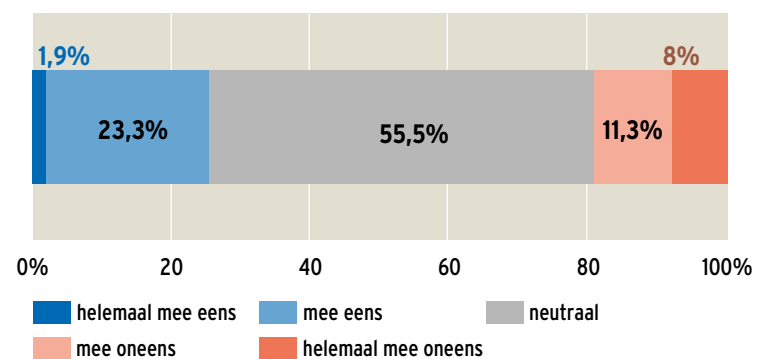


FIG. 3 Ik heb op dit moment vertrouwen in het Nationaal Programma Groningen

# 5

# Verant- woording

## 5.1 Een nulmeting als onderdeel van een langjarige monitorings- en evaluatiecyclus

De monitorings- en evaluatiecyclus van Nationaal Programma Groningen is erop gericht om inzicht te geven in de doelmatigheid, doeltreffendheid en impact van het programma. Hiermee wordt getracht een zo aannemelijk mogelijke verbinding te maken tussen de bestede programmamiddelen (input) en projectresultaten enerzijds en de vier programma-ambities, de brede welvaart in en het imago van Groningen anderzijds. Met andere woorden: we onderzoeken de invloed van uitgevoerde projecten in Groningen op doelvariabelen als bruto toegevoegde waarde en brede welvaart. In figuur 4 is de genoemde samenhang schematisch weergegeven.

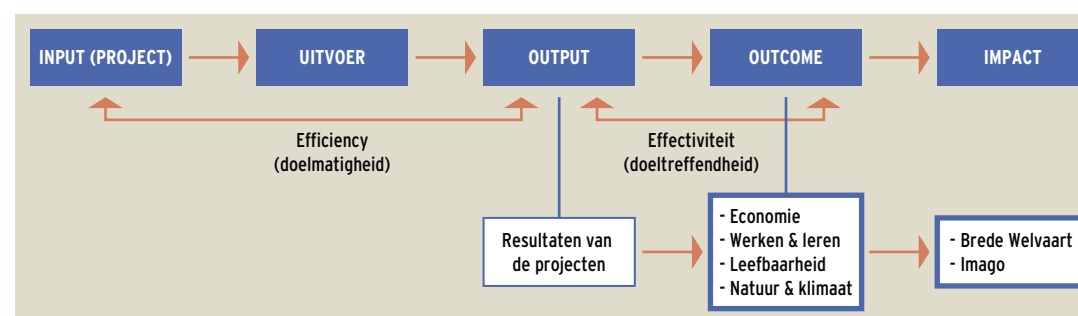


FIG. 4 Samenhang: van input naar impact

Tegelijkertijd is het vinden van harde causale verbanden tussen de bovengenoemde aspecten om verschillende redenen onmogelijk. De werking van Nationaal Programma Groningen is niet los te zien van de unieke, niet-reproduceerbare sociale context van Groningen. Hierdoor valt het effect van het programma niet als in een laboratorium van haar omgeving te 'scheiden'. Het programma kan bovendien juist werken dankzij of ondanks de aanwezigheid van contextuele factoren. Daarnaast is een groot aantal externe factoren van invloed op de programma-ambities, de brede welvaart en het imago van Groningen. Zo kan Nationaal Programma Groningen op de ambitie Economie een groot succes zijn, maar kan door macro-economische ontwikkelingen de brede welvaart flink dalen of vice versa.

Ondanks dat absolute uitspraken over de effectiviteit van beleid hierdoor niet mogelijk zijn, zorgt bewustzijn van deze beperking voor realistische en betekenisvolle evaluaties. Het ontbreken van de mogelijkheid om harde causale verbanden te leggen, betekent



dat het de uitdaging en opdracht van het consortium is het verband tussen Nationaal Programma Groningen en de genoemde doelvariabelen zo aannemelijk mogelijk te maken.

In de aanpak van de monitorings- en evaluatiecyclus zullen wij diverse activiteiten uitvoeren om de causale validiteit van het onderzoek te maximaliseren:

- We voeren deze nulmeting uit voorafgaand aan de programmaperiode, om zo de startsituatie in de regio in kaart te brengen;
- We hebben instrumenten ontwikkeld om de doelvariabelen op een goede manier in kaart te brengen: de Imago-Index en de BWI-NPG;
- We hebben per gemeente een referentiegroep samengesteld, waarin zowel de gemiddelde ontwikkeling in het afgelopen jaar als over de gehele programmaperiode uitgelicht wordt;
- We hebben een expertteam ingericht, dat het consortium adviseert in het duiden van onder meer externe trends en ontwikkelingen en de werking van het programma;
- Vanaf 2021 voeren wij de monitoring van het programma jaarlijks uit en baseren de evaluaties mede hierop, zodat zowel de voortgang van de projecten als de doelvariabelen continu en langjarig in kaart gebracht wordt;
- De evaluaties zullen niet alleen een productevaluatie bevatten waarin naar effectiviteit gekeken wordt, maar ook een proces- en planevaluatie, waarin we kijken naar de wijze waarop het programma opgebouwd is en uitgevoerd wordt;
- In de evaluaties zal ook expliciet aandacht worden besteed aan de perceptie van de werking van het programma uit drie betrokkenheidslagen: de uitvoerders van projecten, de doelgroepen van projecten en de inwoners van Groningen. Hiervoor zal onder meer gebruik worden gemaakt van het Groninger Panel, een representatief panel van ruim 7.000 Groningers.

# // DE NULMETING VORMT HET VERTREK- EN IJKPUNT VOOR DE MONITORINGS- EN EVALUATIE- CYCLUS //

## 5.2 Operationalisering outcome indicatoren

De nulmeting vormt het vertrek- en ijkpunt voor de monitorings- en evaluatiecyclus van Nationaal Programma Groningen. In deze nulmeting is onderbouwd hoe Groningen er voorafgaand aan de programmaperiode voorstaat op de vier themagebieden waarop Nationaal Programma Groningen effect beoogt te hebben. Voor elk van de vier themagebieden staat de ambitie beschreven in het Programmakader van Nationaal Programma Groningen. In dit programmakader is tevens een monitoringsraamwerk opgenomen.

Het consortium heeft dit monitoringsraamwerk in 2020 vertaald naar een definitieve set van indicatoren<sup>15</sup>. De voorgestelde indicatoren uit het monitoringsraamwerk zijn geoperationaliseerd. Voor enkele van de voorgestelde indicatoren is daarbij een alternatieve indicator gekozen. De indicatoren met betrekking tot de vier centrale programma-ambities die uiteindelijk zijn opgenomen in deze nulmeting, zijn geselecteerd op basis van de volgende criteria:

- De mate waarin de indicatoren daadwerkelijk het bedoelde concept (namelijk de vier ambities) meten.
- De openbare beschikbaarheid van data om te voorkomen dat nieuw onderzoek uitgevoerd moet worden.
- De beschikbaarheid van data op een bruikbaar geografisch schaalniveau, bij voorkeur op gemeenteniveau, zodat een vergelijking met referentiegroepen mogelijk is.
- De actualiteit van data: van recente datum en bij voorkeur jaarlijks geactualiseerd, zodat de data zoveel mogelijk betrekking heeft op de programmaperiode en jaarlijks de progressie op het doelbereik kan worden vastgesteld.

In de komende jaren worden ontwikkelingen bij externe data- en bronhouders nauwlettend gevolgd. Indien er nieuwe data beschikbaar komt die van toegevoegde waarde kan zijn voor de monitoring van de ambities en impact van Nationaal Programma Groningen zal in overleg met het programmabureau een afweging gemaakt worden het in deze nulmeting gepresenteerde raamwerk aan te passen.

<sup>15</sup> In bijlage 1 is een overzicht opgenomen van alle indicatoren in deze nulmeting.

## 5.3 Monitoring impact: brede welvaart en imago

Nationaal Programma Groningen streeft met de realisatie van de vier gekozen ambities naar een verbetering na van de brede welvaart en het imago van Groningen. Om te kunnen volgen in hoeverre de realisatie van de vier ambities daadwerkelijk deze impact heeft, is het zaak de ontwikkeling van de brede welvaart en het imago te monitoren. Bij aanvang van Nationaal Programma Groningen werd zowel het concept brede welvaart als het imago niet (frequent) op regionale schaal gemeten, zoals voor de outcome indicatoren wel het geval was. Voor beide concepten zijn ten behoeve van de monitorings- en evaluatiecyclus van Nationaal Programma Groningen meetinstrumenten ontwikkeld.

### 5.3.1 Brede welvaart

Er is steeds meer aandacht voor het verbeteren van brede welvaart in de regio, zoals in het Regio Dealbeleid (zie ook Weterings et al. 2020 en Raspe & Stam 2019). Brede welvaart richt zich niet alleen op de economische aspecten van welvaart, zoals het bruto nationaal product, maar ook op andere aspecten, zoals de gezondheidssituatie en veiligheidsbeleving in de woonbuurt. Het gebruik van brede welvaart voor beleidsontwikkeling heeft een vlucht genomen met het rapport van de Nobelprijswinnende economen Joseph Stiglitz en Amartya Sen en de econoom Jean-Paul Fitoussi (Stiglitz, Sen en Fitoussi 2009). De OECD vergelijkt sindsdien met de Better life index de brede welvaart tussen verschillende landen, gebaseerd op de voorkeur voor aspecten van brede welvaart van bezoekers van hun website. Stegeman et al. (2017) hebben deze voorkeuren gebruikt om een indicator voor bredere welvaart voor Nederland te construeren.

Voor het versterken van regio's is het belangrijk om brede welvaart ook lokaal te kunnen meten. Een belangrijke stap is de publicatie van de 'Regionale Monitor Brede Welvaart' door het Centraal Bureau voor de Statistiek (CBS 2020). De Regionale Monitor Brede Welvaart is een dashboard van 39 indicatoren die gezamenlijk een beeld geven van de staat en ontwikkeling van brede welvaart in de gemeente of regio. Het CBS heeft er anders dan de OECD voor gekozen om de set aan indicatoren niet samen te vatten in één

index met als belangrijkste argument dat informatie ontbreekt over de voorkeur voor de indicatoren van een representatieve groep in de samenleving (CBS 2020). Het ontbreken van een brede welvaartsindex maakt het voor beleidsmakers moeilijk om te bepalen wat de belangrijkste onderdelen zijn waarop provincie en gemeenten moeten inzetten om brede welvaart in de regio te verbeteren (zie ook Van Bavel, et al., 2019).

Ten behoeve van Nationaal Programma Groningen is door onderzoekers van Aletta Advies een brede welvaartsindex voor Nederlandse gemeenten en regio's ontwikkeld, gebaseerd op de persoonlijke voorkeuren van inwoners van de provincie Groningen<sup>16</sup>. Het meten van brede welvaart vanuit Gronings perspectief sluit aan bij de behoefte van Nationaal Programma Groningen om voor investeringen in de regio het perspectief van mensen in de regio centraal te stellen.

## Methode

### Hybride methode voor brede welvaart

Er zijn verschillende mogelijkheden om tot één maatstaf voor brede welvaart te komen. In Decancq et al. (2013) worden drie methoden besproken: data-gestuurd, normatief, en hybride. Bij een hybride methode wordt de weging van de verschillende indicatoren bepaald op basis van de gerapporteerde voorkeuren van de bevolking. De hybride methode wordt gebruikt voor het construeren van de OECD 'Better Life Index' en de 'Brede welvaartindicator' voor Nederland (Stegeman et al., 2017). Wij gebruiken deze methode voor het meten van brede welvaart in Nederlandse gemeenten en regio's vanuit Gronings perspectief.

### Brede welvaart indicatoren

Om tot één maatstaf van brede welvaart te komen gaan we uit van het dashboard van indicatoren volgens de Regionale Monitor Brede Welvaart 2020 van het CBS (CBS 2020). De selectie van indicatoren is wetenschappelijk onderbouwd en volgt uit het rapport van de commissie Stiglitz (Stiglitz, Sen en Fitoussi 2009). De indicatoren zijn beschikbaar op gemeente (29 indicatoren), COROP of provincieniveau (10 indicatoren). Indien een indicator op gemeenteniveau ontbreekt, gebruiken we het COROP of provincieniveau. De

<sup>16</sup> Een uitgebreide versie van deze verantwoording wordt als artikel aangeboden (Ooijen, R. van, Vaart, J. van der en Mierau, J. Brede welvaartsindex voor Nederlandse gemeenten en regio's vanuit regionaal perspectief)

meeste indicatoren worden vanaf 2012 jaarlijks gemeten. Voor iedere indicator gebruiken we de gegevens van de meest recente meting. Om alle indicatoren op een zinvolle wijze te kunnen samenvoegen tot een index, hebben wij de indicatoren omgezet naar standaardscores. Om de trend in de brede welvaartindex te kunnen bepalen gebruiken we dezelfde standaardisatiewaarden in andere jaren. We gaan daarbij uit van de gemeentelijke indeling op 1 januari 2021.

Een aantal aspecten van brede welvaart zoals gedefinieerd door het CBS komen sterk met elkaar overeen. De indicatoren 'ervaren gezondheid' en 'personen met één of meer langdurige ziekten of aandoeningen' hebben bijvoorbeeld beide betrekking op de (ervaren) gezondheid van mensen. Om dubbeltelling te voorkomen, gebruiken wij het gemiddelde van deze gestandaardiseerde indicatoren om de index te bepalen.

#### **Brede welvaart vanuit Gronings perspectief**

Niet iedere indicator draagt in gelijke mate bij aan brede welvaart. Om het relatieve gewicht op een objectieve manier te bepalen, hebben we een online vragenlijst voorgelegd aan het Groninger Panel dat een representatieve afspiegeling is van inwoners (leeftijd 20 jaar en ouder) van de provincie Groningen. In de vragenlijst krijgen panelleden 12 keer een keuze voorgelegd tussen twee indicatoren die 'iets' of 'veel' verbeteren (de overige indicatoren blijven onveranderd). Elk panellid krijgt een andere set aan keuzes voorgelegd (in totaal zijn er 12 verschillende sets). Op deze manier kunnen we heel nauwkeurig achterhalen hoeveel waarde inwoners van de provincie Groningen aan een verbetering van iedere indicator hechten - en wat dus de belangrijkste onderdelen zijn waarop provincie en gemeenten moeten inzetten om brede welvaart in de regio te verbeteren. Het meten van brede welvaart middels deze 'stated preference' methode is uitgebreid gedocumenteerd en gevalideerd in Benjamin et al. (2014).

#### **Resultaten**

In totaal namen 3.518 van de 7.120 panelleden deel aan het onderzoek, wat een gebruikelijke respons is in het Groninger Panel. Er zijn verschillen in de respons naar leeftijd, geslacht en opleidingsniveau (vooral jongere mensen hebben een lage respons) waar we rekening mee houden in de analyse. Observaties met missende waarden voor leeftijd, geslacht, opleidingsniveau, en de vragenlijst hebben we verwijderd. Er bleven hierdoor 3.077 personen over voor de analyse.

Figuur 5 bevat de ranking van de geschatte gewichten voor de verschillende indicatoren. Inwoners van de provincie Groningen vinden gezondheid, werkgelegenheid, (sociale omgang in) hun woonbuurt, en behoud van landschap en natuur de belangrijkste aspecten van brede welvaart, terwijl de hoogte van het opleidingsniveau als het minst belangrijk wordt gezien.

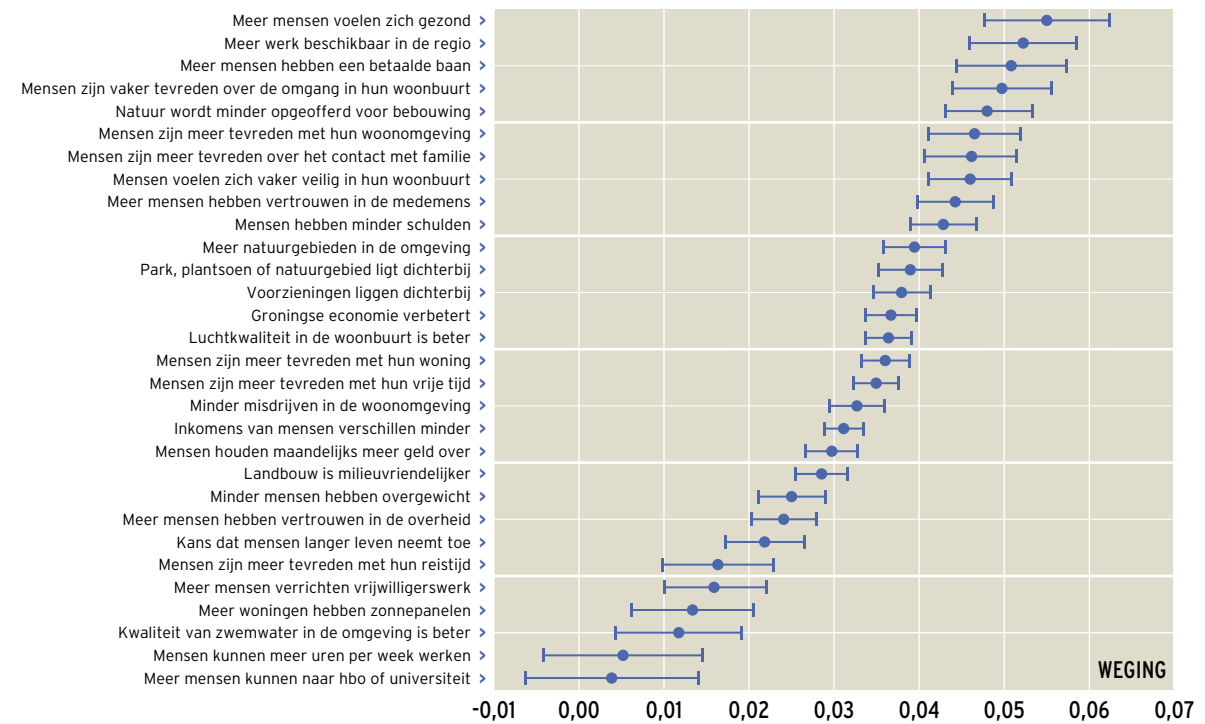


FIG. 5 Ranking van de geschatte gewichten voor de verschillende indicatoren

### Berekenen van de Brede Welvaart Index vanuit Gronings perspectief

De wegingsfactor van iedere CBS indicator in de brede welvaartsindex schatten we met behulp van een probit regressie. We modelleren daarbij de keuze van panelleden voor een verbetering van steeds één van de onderdelen van brede welvaart ten opzichte van de verbetering van een ander onderdeel. De steekproefverdeling naar leeftijd, geslacht en opleidingsniveau wijkt af van de populatieverdeling in de provincie Groningen. We wegen daarom onze resultaten naar leeftijd, geslacht en opleidingsniveau zodat deze representatief zijn voor inwoners van de provincie Groningen. De Brede Welvaart Index vanuit Gronings perspectief (BWI-NPG) is de somscore van de gestandaardiseerde indicatoren vermenigvuldigd met de wegingsfactor. We tellen hierbij de waarde van de gemeente met de laagste brede welvaart in 2019 op zodat de BWI-NPG een

minimale waarde heeft van 0 (de maximale waarde in 2019 is 2,4). De BWI-NPG op provinciaal en landelijk niveau wordt berekend op basis van het gewogen gemiddelde (bevolkingsomvang) van de bijbehorende gemeenten.

Naast de absolute waarde van de Brede Welvaart Index NPG berekenen we een relatieve maatstaf. Deze maatstaf geeft de relatieve brede welvaart weer ten opzichte van de overige gemeenten in Nederland en wordt berekend op basis van de absolute Brede Welvaart Index NPG voor alle gemeenten in 2019, verdeeld in 100 percentielgroepen. Gemeenten met een hoge BWI-NPG score komen in een hoge percentielgroep terecht. Naarmate de BWI-NPG score lager is, wordt een gemeente in een lagere groep ingedeeld.

### Literatuur

- Benjamin, Daniel, Ori Heffetz, Miles Kimball, & Nichole Szembrot (2014) Beyond Happiness and Satisfaction: Toward Well-Being Indices Based on Stated Preference. *American Economic Review* 104, no. 9: 2698-2735.
- CBS (2020) Technische toelichting op de regionale Monitor Brede Welvaart 2020, Centraal Bureau voor de Statistiek.
- Decancq, Koen, & María Ana Lugo (2013) Weights in Multidimensional Indices of Wellbeing: An Overview. *Econometric Reviews* 32, no. 1: 7-34.
- Raspe O. en E. Stam (2019) Brede welvaart in de regio verdient meer aandacht. *ESB*, 104(4772), 83-85.
- Stegeman, H., M. Badir, en A. Rijpma (2017) Een indicator voor bredere welvaart voor Nederland. *ESB*, 102(4746), 2-5.
- Stiglitz, J., A.K. Sen en J.-P. Fitoussi (2009) The measurement of economic performance and social progress revisited: reflections and overview. *OFCE Document de travail*, 2009-33. Te vinden op [spire.sciencespo.fr](http://spire.sciencespo.fr).
- Van Bavel, B., S. Hardeman, en A. Rijpma (2019) Vervolgstappen voor integrale welvaartsmeting. *ESB*, 104(4772), 22-25.
- Weterings, A., E. Buitelaar E. Evenhuis, en A. Thissen (2020) Het verbeteren van de brede welvaart in regio's vergt normatieve keuzes. *ESB* te verschijnen.

### 5.3.2 Imago

Om te ontwikkeling van het imago te kunnen monitoren is in het afgelopen jaar een imagomonitor ontwikkeld in opdracht van Nationaal Programma Groningen. In november 2020 is het imago van Groningen voor het eerste gemeten aan de hand van deze nieuwe methode. De monitor is ontwikkeld en uitgevoerd door een consortium bestaande uit de Rijksuniversiteit Groningen, For the Love of Place en de Hanzehogeschool. De doelgroepen van de monitor zijn personen in Groningen, personen buiten Groningen en bedrijven in Nederland.

De belangrijkste uitgangspunten van de monitor zijn:

- Het zelfbeeld, het ontvangen beeld en het geprojecteerde beeld worden gemeten (schaal -10 tot +10);
- Onderdeel is de Image Sentiment Index<sup>17</sup> waarmee wordt onderzocht hoe respondenten denken dat het imago zich de afgelopen vier jaar en het afgelopen jaar ontwikkelde en zich het komende jaar en de komende vier jaar zal ontwikkelen;
- Er wordt gevraagd naar spontane en geholpen associaties met Groningen en hoe belangrijk die zijn;
- Specifiek voor bedrijven is een module waarin vestigingsplaatsvoorkeuren worden onderzocht;
- Respondenten krijgen extra vragen over bijvoorbeeld hun postcode, leeftijd, opleidingsniveau en functie.

De dataverzameling is uitgevoerd door onderzoeksbureau Enneus onder Panelclix. De respons was onder personen in Groningen 504, onder personen buiten Groningen 5.014 en onder bedrijven 1.100. Data die betrekking heeft op personen zijn representatief gemaakt voor de omvang van de populatie, het geslacht en de leeftijd van de respondenten. De doelgroep bedrijven is in dit onderzoek gevormd door personen die werken bij een organisatie en die op basis van hun functie iets kunnen zeggen over de vestiging van hun bedrijf. De data die betrekking heeft op de bedrijven zijn representatief voor de Nederlandse provincies en reflecteren relevante sectoren (privaat en niet grondgebonden) en grootteklassen (nadruk op bedrijven met meer dan 5 werknemers).

<sup>17</sup> De Image Sentiment Index (ISI) is een door For the Love of Place ontwikkeld concept. De vragenlijst als geheel en de ISI als onderdeel daarvan zijn gelicentieerd als Creative Commons



Als consortium zijn wij nauw betrokken geweest bij de ontwikkeling en uitvoering van de nulmeting. We nemen de data zoals die is aangeleverd door de onderzoekers over. Met het realiseren van de vier programma-ambities streeft Nationaal Programma Groningen ernaar dat het imago van Groningen verbetert binnen en buiten de provincie. Om te bepalen of de realisatie van de ambities ook daadwerkelijk leidt tot een verbetering van het imago binnen en buiten de provincie volgen wij de gedurende de monitoring- en evaluatie periode van Nationaal Programma Groningen de volgende indicatoren:

- 1 zelfbeeld personen in Groningen (schaal -10 tot +10);
- 2 ontvangen beeld personen buiten Groningen (schaal -10 tot +10);
- 3 ontvangen beeld bedrijven in Nederland (schaal -10 tot +10).

Als bij de jaarlijkse metingen de gemiddelde score op elk van deze drie onderdelen hoger is dan de gemiddelde score bij de voorgaande meting, beschouwen we de impactdoelstelling tijdens de betreffende meting als gehaald.

Het ontvangen beeld, de Image Sentiment Index, imagoaspecten en associaties met Groningen gebruiken we voor duiding en analyse en worden alleen dan onderdeel van onze rapportage wanneer ze inzichten geven die van toegevoegde waarde zijn voor de monitoring en evaluatie van Nationaal Programma Groningen. Mogelijk zullen andere provincies de imagomonitor in de toekomst ook gaan uitvoeren. Die ontwikkelingen volgen we en gebruiken we waar mogelijk en noodzakelijk voor analyse en duiding van de Groningse ontwikkeling.

Een uitgebreide versie van de rapportage is te vinden via de website van Nationaal Programma Groningen<sup>18</sup>.

<sup>18</sup> [www.nationaalprogrammagoningen.nl/nieuws/2021/01/02/niet-groningers-positiever-over-groningen-dan-groningers-denken](http://www.nationaalprogrammagoningen.nl/nieuws/2021/01/02/niet-groningers-positiever-over-groningen-dan-groningers-denken)

//  
ELK VAN DE  
AARDBEVINGS-  
GEMEENTEN  
IS INGEDEELD IN  
EEN EIGEN  
REFERENTIE-  
GROEP MET  
VERGELIJKBAR  
EGEMEENTEN IN  
NEDERLAND



## 5.4 Samenstelling van referentiegroepen

De realisatie van de ambities en de impact van Nationaal Programma Groningen worden in deze nulmeting beschouwd door te volgen hoe de Groningse gemeenten zich ontwikkelen ten opzichte van de referentiegroep. Elk van de aardbevingsgemeenten in de regio is daartoe ingedeeld in een eigen referentiegroep met vergelijkbare gemeenten uit de rest van Nederland. De ontwikkeling van de outcome indicatoren en de brede welvaart in de referentiegroep dient als referentiekader voor betreffende gemeente.

Referentiegroepen bestaan uit een set van referentiegemeenten. Referentiegemeenten zijn gemeenten die qua verstedelijking en inkomen statistisch zo dicht mogelijk bij de Groningse gemeenten liggen. Daarbij is ook rekening gehouden met het inwonersaantal. De referentiegroepen zijn tot stand gekomen op basis van drie dimensies en indicatoren (zie tabel 1):

	DIMENSIE	INDICATOR
1	Mate van verstedelijking	omgevingsadressendichtheid
2	Inkomen	gestandaardiseerd besteedbaar inkomen in 2018
3	Bevolkingsomvang	aantal inwoners op 1 januari 2018

TABEL 1 Dimensies en indicatoren t.b.v. referentiegroepen

Per gemeente is voor elk van de drie dimensies een standaarddeviatie berekend. De referentiegemeenten zijn die gemeenten die

- op elk van de drie dimensies niet meer dan 1,5 standaarddeviatie afwijken van de doelgemeente;
- per indicator niet meer dan 50% afwijken t.o.v. de doelgemeente;
- niet in de provincie Groningen liggen.

Op basis van de som van de procentuele verschillen tussen de gemeente en referentiegemeente voor elk van de drie dimensies, is een rangschikking op basis van gelijkenis gemaakt en de top tien meest vergelijkbare referentiegemeenten voor elke doelgemeente geselecteerd. In de tabel 2 zijn per gemeente de referentiegemeenten opgenomen. Deze gemeenten vormen samen de referentiegroep. De ontwikkeling van de referentiegroep als geheel vormt het referentiekader voor de realisatie van de ambities en impact. De referentiegemeenten blijven in principe gelijk voor de komende tien jaar, maar wanneer er sprake is van gemeentelijke herindelingen zal daarvoor worden gecorrigeerd.

Referentiegemeenten

GRONINGEN	HET HOGELAND	MIDDEN-GRONINGEN	OLDAMBT	EEMSDelta
Tilburg	Hollands Kroon	Terneuzen	Hellendoorn	Noordoostpolder
Eindhoven	Waadhoeke	Barneveld	Montferland	Berkelland
Nijmegen	Noardeast-Fryslân	Vijfheerenlanden	Dronten	Schagen
Enschede	Midden-Drenthe	Krimpenerwaard	Oude IJsselstreek	Steenwijkerland
Leiden	Leudal	Hardenberg	Raalte	Oude IJsselstreek
Arnhem	Opsterland	Noordoostpolder	Deurne	Goeree-Overflakkee
Maastricht	Medemblik	Overbetuwe	Gemert-Brakel	Dronten
	De Fryske Marren	Doetinchem	Epe	Waadhoeke
	Achtkarspelen	Lingewaard	Noordoostpolder	Noardeast-Fryslân
	Altena	Hoogeveen	Berg en Dal	Raalte

Tabel 2 Samenstelling referentiegroepen

De referentiegemeenten in de referentiegroep staan gerangschikt op de mate van vergelijkbaarheid, de meest vergelijkbare bovenaan. Het kan voorkomen dat een gemeente minder dan tien referentiegemeenten overhoudt. De reden hiervoor is dat er dan minder gemeenten zijn die in elk van de drie variabelen minder dan 1,5 standaarddeviatie afwijkt.

# 6

## Het consortium

E&E advies, Sociaal Planbureau Groningen en Aletta Advies vormen samen het consortium dat verantwoordelijk is voor de structurele monitoring en evaluatie van Nationaal Programma Groningen. Het doel van onze evaluatie en monitoring van Nationaal Programma Groningen is om de effecten van het programma in kaart te brengen, maar ook om als onafhankelijke partij tussentijds te signaleren wat er goed gaat en wat er beter kan. Wij helpen de regio te leren en de impact van het programma zo groot mogelijk te maken. Onze intrinsieke motivatie om bij te dragen aan het toekomstperspectief voor Groningen en haar inwoners is daarbij een sterk verbindende factor.

E&E advies is een adviesbureau geworteld in Groningen en helpt hoofdzakelijk partijen in het publieke domein de regionale economische structuur duurzaam te versterken en de energietransitie te versnellen. Diensten van het bureau zijn het bieden van ondersteuning bij beleids- en strategieontwikkeling, project- en programmamanagement en detacheringen, monitoring en evaluatie. E&E advies heeft veel ervaring met de monitoring en evaluatie van meerjarige programma's in de context van publiek-private samenwerkingen.



Sociaal Planbureau Groningen is een onafhankelijk kenniscentrum voor sociaal-maatschappelijke vraagstukken. Het planbureau is onderdeel van CMO STAMM. Het kenniscentrum signaleert en monitort trends en ontwikkelingen in het sociale domein en heeft als doel de provincie, gemeenten en maatschappelijke organisaties in Groningen te ondersteunen bij het maken van beleid en uitvoering daarvan in de praktijk. Specifieke expertise ligt op het terrein van leefbaarheid, participatie en welzijn en zorg. Het planbureau is zeer ervaren op het gebied van monitoring van meerjarige programma's, kwalitatief onderzoek en evalueren met burgers en andere stakeholders.

Aletta Advies is de adviestak van Aletta Jacobs School of Public Health (AJSPH) van de Rijksuniversiteit Groningen (RUG). Aletta Advies vormt de brug tussen wetenschappelijk onderzoek en praktijkgerichte vraagstukken en is de ingang naar de wetenschappelijke kennis van de RUG, het UMCG, de Hanzehogeschool en de academische partners van AJSPH. Aletta Advies ondersteunt bij vraagarticulatie, verricht onderzoek op het gebied van publieke gezondheid en adviseert over duurzame oplossingen waarbij state of the art kennis wordt toegevoegd of ontwikkeld. Aletta Advies heeft een netwerk van adviseurs en managers op het gebied van procesbegeleiding, implementatie, monitoring en effectmeting.

# Bijlagen

# BIJLAGE I

## Overzicht indicatoren nulmeting

THEMA	INDICATOR	JAAR NULMETING	BRON	DEFINITIE
	BWI-NPG	2019	CBS	Brede Welvaart Index vanuit Gronings perspectief, waarbij de brede welvaart in één maat wordt uitgedrukt.
	Imago score bedrijven	2020	Imagomonitor Groningen	Score tussen -10 en 10 waarin wordt beschreven hoe het imago van de provincie Groningen wordt ervaren door bedrijven
	Imago score Groningers	2020	Imagomonitor Groningen	Score tussen -10 en 10 waarin wordt beschreven hoe het imago van de provincie Groningen wordt ervaren door Groningers zelf
	Imago score niet-Groningers	2020	Imagomonitor Groningen	Score tussen -10 en 10 waarin wordt beschreven hoe het imago van de provincie Groningen wordt ervaren door mensen buiten Groningen
	Bruto toegevoegde waarde	2019	CBS	Bruto toegevoegde waarde basisprijzen is gelijk aan het verschil tussen de productie (basisprijzen) en het intermediair verbruik (aankooprijzen) van een bedrijfseenheid.
	Aantal banen per 1.000 inwoners beroepsbevolking (15-75 jaar)	2019	LISA	Het aantal banen per 1.000 inwoners in de leeftijdsgroep van 15-75 jaar
	Aantal oprichtingen per 1.000 inwoners beroepsbevolking (15-75 jaar)	2018	VNG	Het aantal nieuw opgerichte vestigingen van bedrijven per 1.000 inwoners in de leeftijdsgroep van 15-75 jaar
	Investeringen in materiele vaste activa per 1.000 vestigingen	2018	CBS	Investeringen in materiele vaste activa per 1.000 vestigingen in mln. euro
	Interne O&O uitgaven als percentage van de omzet	2019	Innovatiemonitor Noord-NL	Interne O&O uitgaven als percentage van de omzet
	Percentage snelgroeïende vestigingen, gemiddelde over 3 jaar	2019	VNG Waarstaatjegemeente	Gemiddeld percentage bedrijven met 10 of meer werknemers in het begin van het startjaar met een gemiddelde autonome groei van 10% per jaar of meer over een periode van 3 jaar
	Percentage exporterende vestigingen, gemiddelde over 3 jaar	2019	VNG Waarstaatjegemeente	Gemiddeld percentage van vestigingen dat exporteert over een periode van 3 jaar.



Netto arbeidsparticipatie	2019	CBS	Het aandeel van de werkzame beroepsbevolking 15 - 75 jaar in de bevolking van dezelfde leeftijdsgroep (beroeps- en niet-beroepsbevolking)
Mediaan van het gestandaardiseerd besteedbaar huishoudensinkomen	2018	CBS	Het mediaan gestandaardiseerd besteedbaar inkomen per huishouden in euro. De mediaan is het middelste getal wanneer alle inkomens van laag naar hoog worden gesorteerd.
Percentage uitstroom HBO en WO ten opzichte van de totale uitstroom	2018	CBS	Percentage gediplomeerden op HBO en WO niveau ten opzichte van het totaal aantal gediplomeerden naar woongemeente.
Percentage werkloosheid	2019	CBS	De werkloze beroepsbevolking als percentage van de (werkzame en werkloze) beroepsbevolking. Personen van 15-75 jaar zonder betaald werk, die recent naar werk hebben gezocht en daarvoor direct beschikbaar zijn.
Sociaaleconomische status	2018	RUG	Samengestelde indicator voor gemeenten, op basis van de gemiddelde waarde van huizen, het aandeel (sociale) huurwoningen, het aandeel bijstands- en arbeidsongeschiktheidsontvangers, het aandeel werklozen en het aandeel huishoudens met laag inkomen, met een hoog inkomen en het gemiddeld inkomen per persoon in de gemeente.
Percentage hoogopgeleiden (t.o.v. beroepsbevolking)	2019	CBS	Percentage van de bevolking van 15-75 jaar dat hoger onderwijs heeft afgerond (op het niveau van HBO of WO)
Voortijdige schoolverlaters	2018	CBS	Percentage leerlingen dat in een gegeven jaar het onderwijs verlaat zonder startkwalificatie.
Leefbaarheidsscore	2018	Leefbaarometer	Score voor leefbaarheidssituatie op basis van meerdere sub-indicatoren. Een schaal van 1 tot 9, waarbij een 1 staat voor "zeer onvoldoende" en een 9 voor "uitstekend".
Ervaren leefbaarheid	2020	Groninger Panel	Gemiddeld rapportcijfer voor de eigen ervaren leefbaarheid.
Tevredenheid met woning	2018	CBS	Het percentage particuliere huishoudens dat (zeer) tevreden is met de huidige woning.
Ervaren gezondheid	2016	CBS	Percentage van de bevolking van 19 jaar en ouder dat de eigen gezondheid (zeer) goed vindt.
Kwaliteit van de woning	X	CBS	Nog nader te bepalen
Tevredenheid met de woonomgeving	2018	CBS	Het percentage particuliere huishoudens dat (zeer) tevreden is met de huidige woonomgeving.
Tevredenheid met het leven	2019	CBS	Percentage van de bevolking van 18 jaar of ouder dat tevreden is met het leven.
Ecosysteem-kwaliteit areaal landnatuur provincies	2017	CLO	Het aandeel landnatuur met een (vrij) hoge ecosystemekwaliteit
Emissies van fijnstof (PM <sub>2,5</sub> ) naar lucht	2018	CBS	Jaarlijkse gemiddelde fijnstof emissie naar lucht, kg PM <sub>2,5</sub> per km <sup>2</sup>
Emissie broeikasgassen per inwoner	2018	CBS	Totale broeikasgasemissies (CO <sub>2</sub> , CH <sub>4</sub> , N <sub>2</sub> O, HFK, PFK en SF <sub>6</sub> ) in CO <sub>2</sub> -equivalenten per inwoner, t <sub>on</sub> CO <sub>2</sub> -equivalent per inwoner
Hittestress - warme nachten	2020	KNMI	Percentage stedelijk oppervlak met minstens twee weken warme nachten per jaar (nachten met gemiddelde temperatuur boven 20 graden Celsius)
Wateroverlast - aantal dagen extreme neerslag	2010	CLO	Het percentage oppervlak in een gebied waarin gemiddeld 2 tot 3 aantal dagen per jaar 25 millimeter of meer neerslag valt, over een periode van 30 jaar (2010).





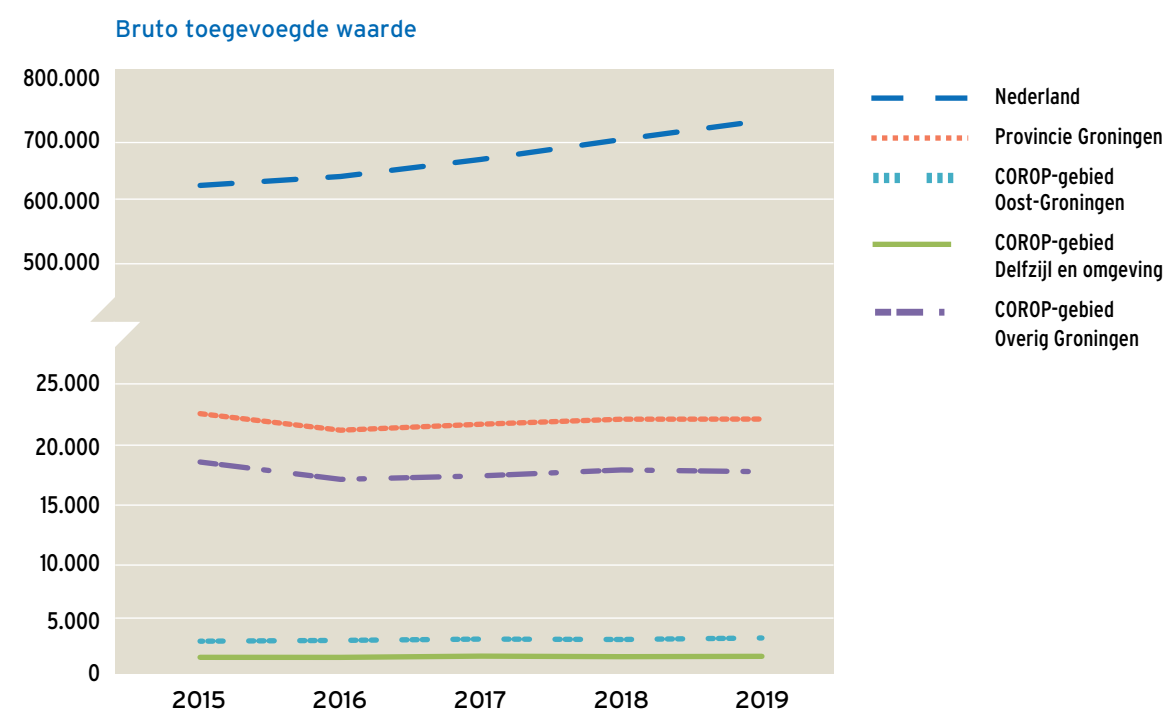
## BIJLAGE II

### Historische ontwikkeling indicatoren

In deze nulmeting is ervoor gekozen om terug te blikken tot 4-5 jaar vóór de nulmeting om de nulsituatie van de regio beter te kunnen duiden en in de context te plaatsen.

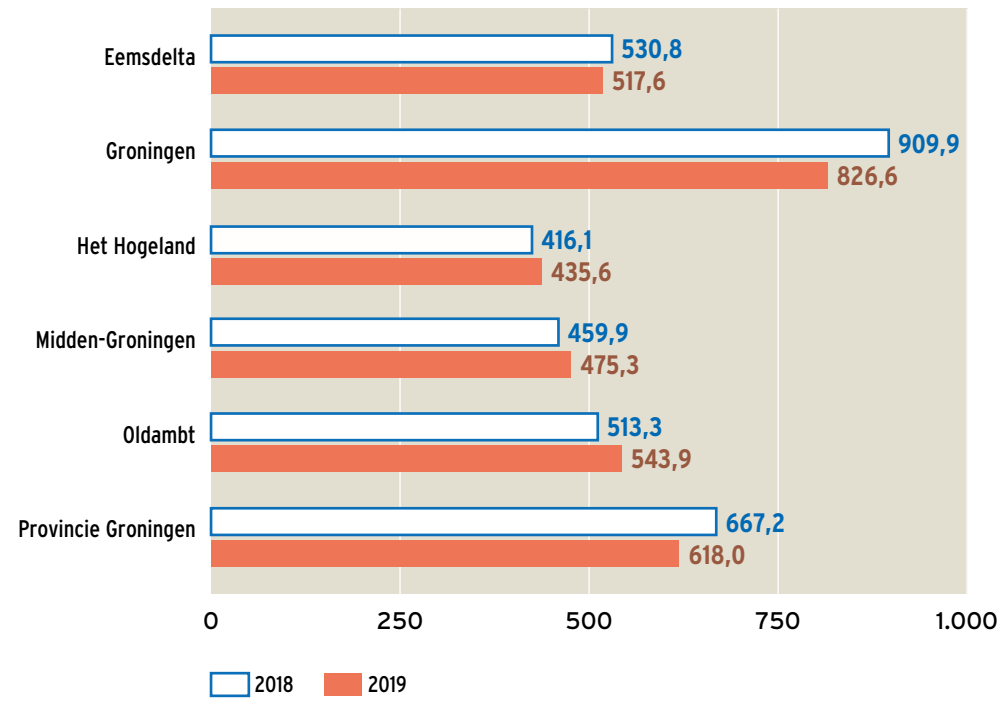
In deze bijlage presenteren we per indicator de trend tot 4-5 jaar vóór de nulmeting. Voor een paar indicatoren is slechts voor 1 jaar een cijfer bekend. Deze worden hieronder niet meegenomen.

### Economie

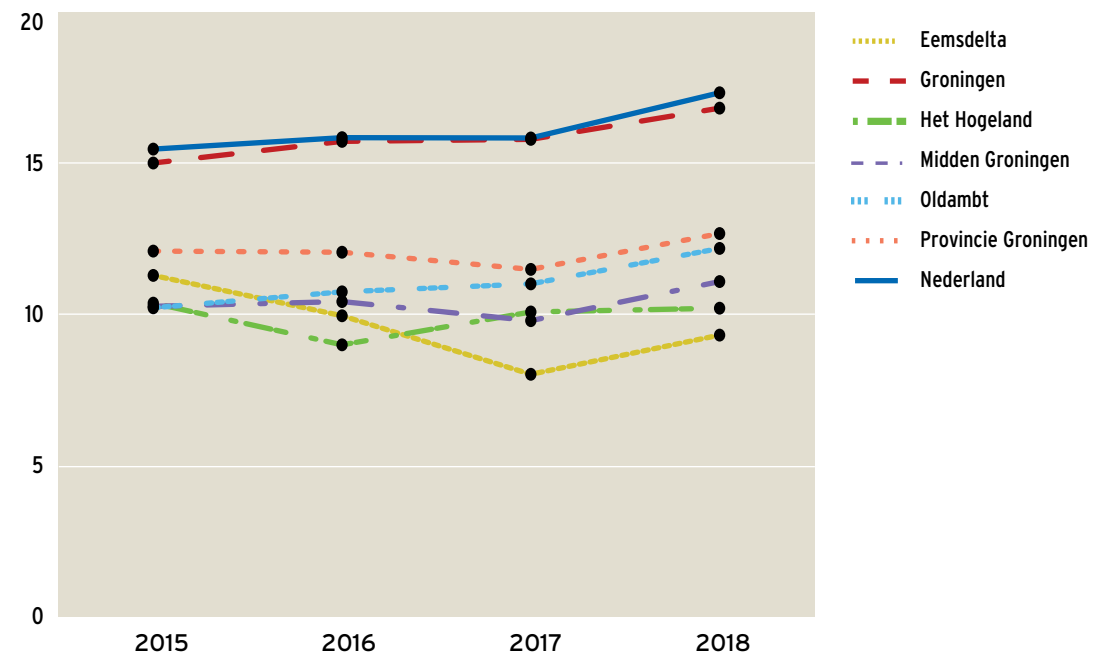




Aantal banen per 1000 inwoners beroepsbevolking

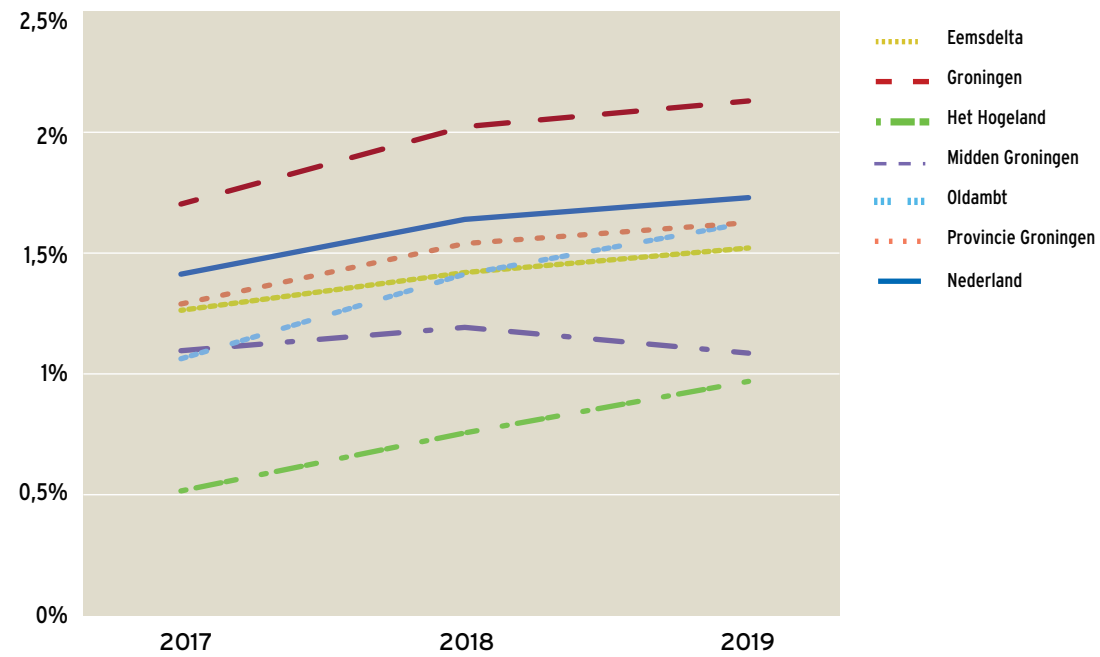


Aantal oprichtingen per 1000 inwoners beroepsbevolking (15 - 75 jaar)

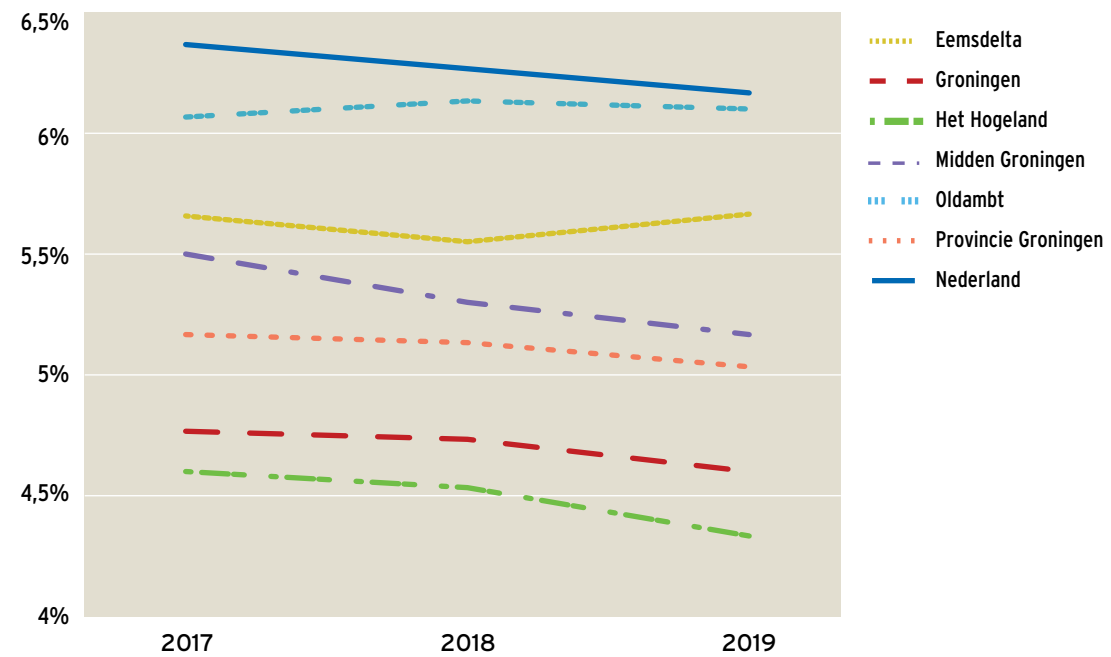




Percentage snelgroeiende vestigingen, gemiddelde over 3 jaar

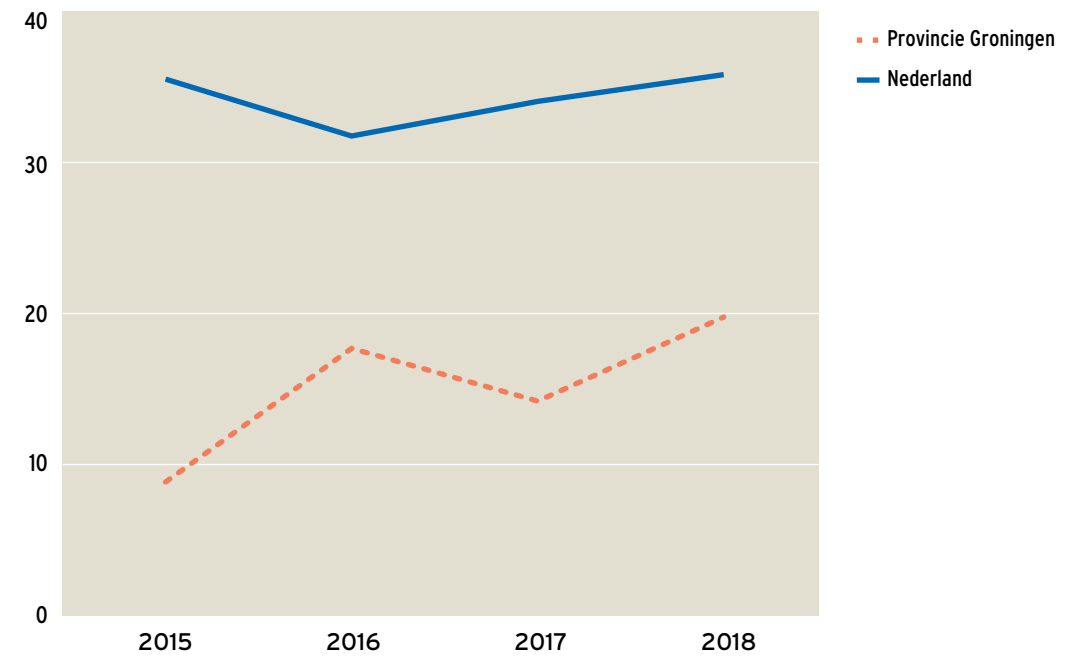


Percentage exporterende vestigingen, gemiddelde over 3 jaar





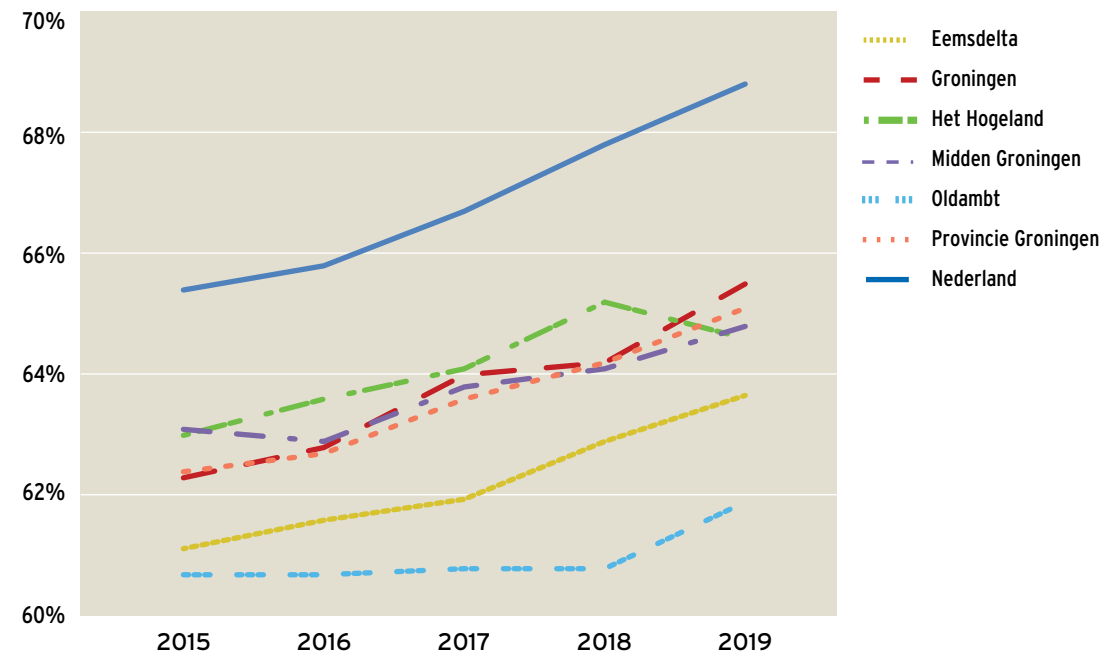
Investerings in materiële vaste activa per 1.000 investeringen



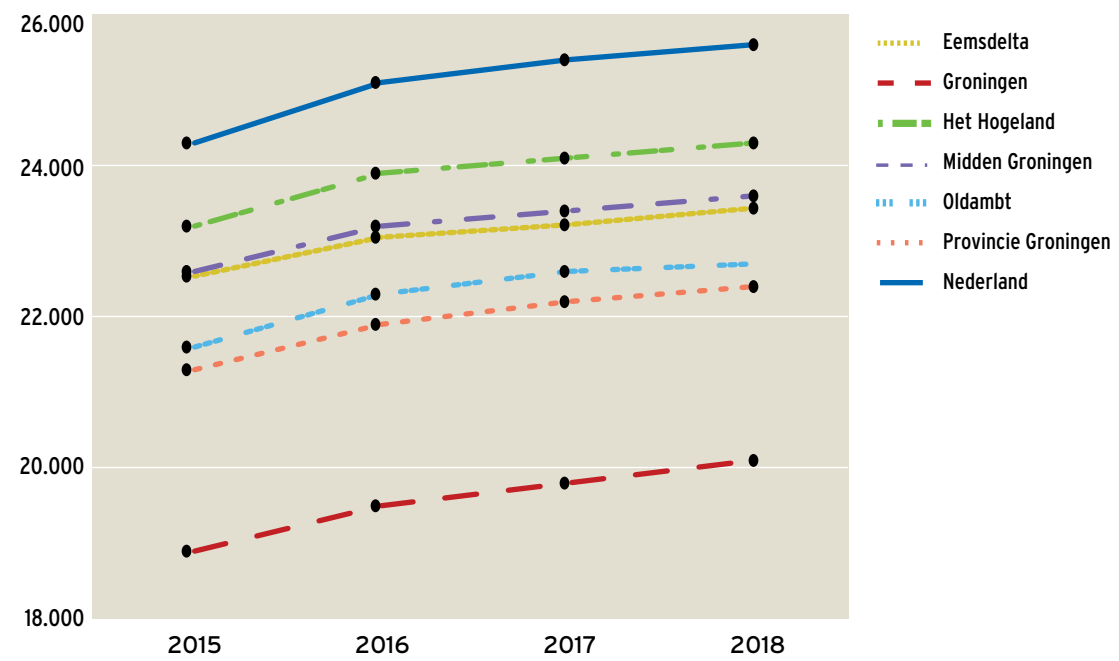


## Werken en Leren

Netto arbeidsparticipatie

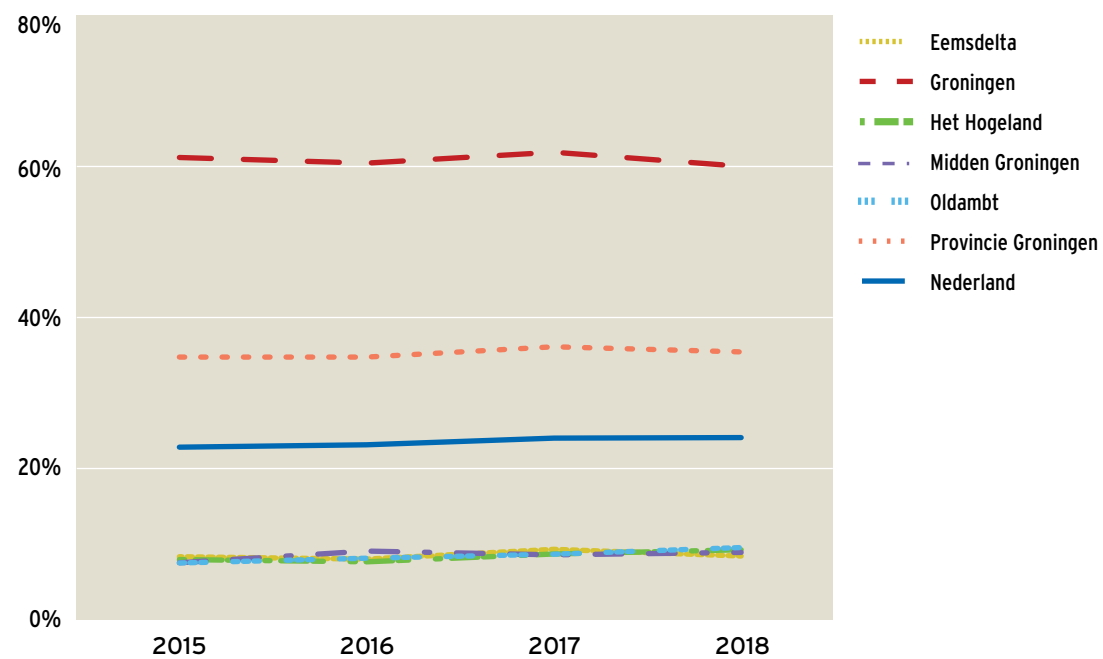


Mediaan van het gestandaardiseerd besteedbaar huishoudensinkomen

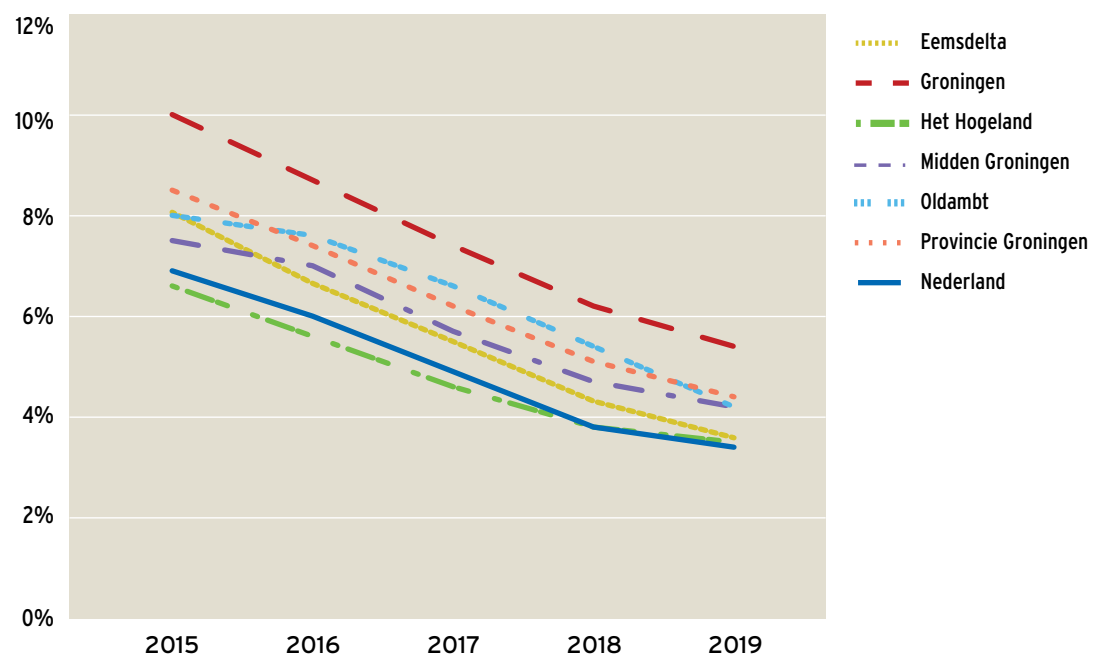




Percentage uitstroom HBO en WO t.o.v. totale uitstroom

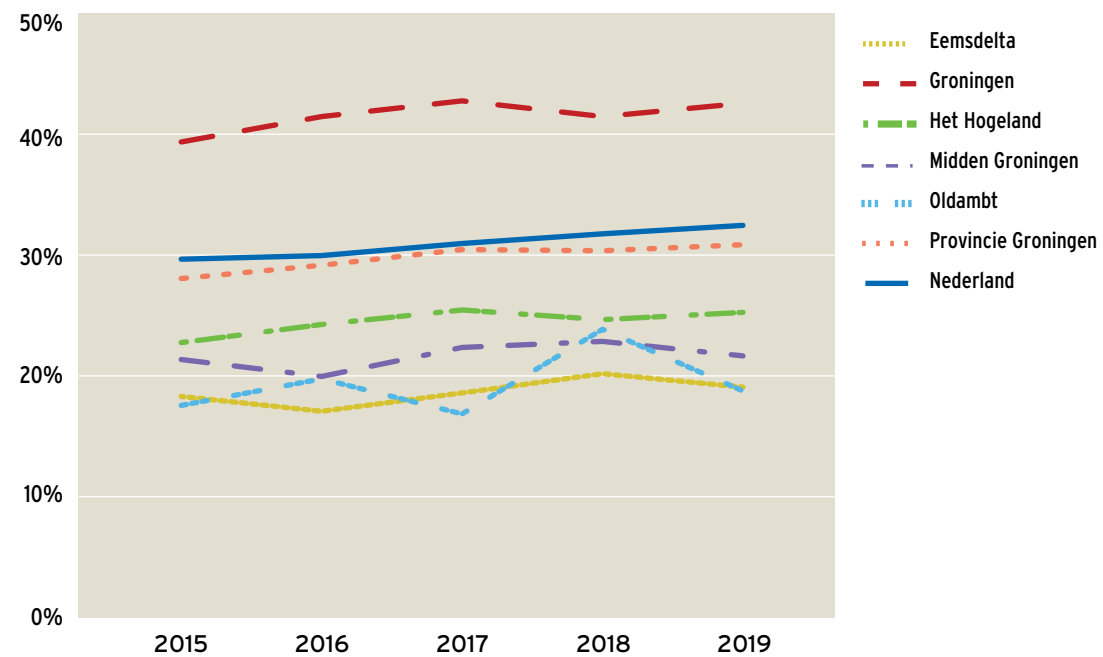


Percentage werkloosheid

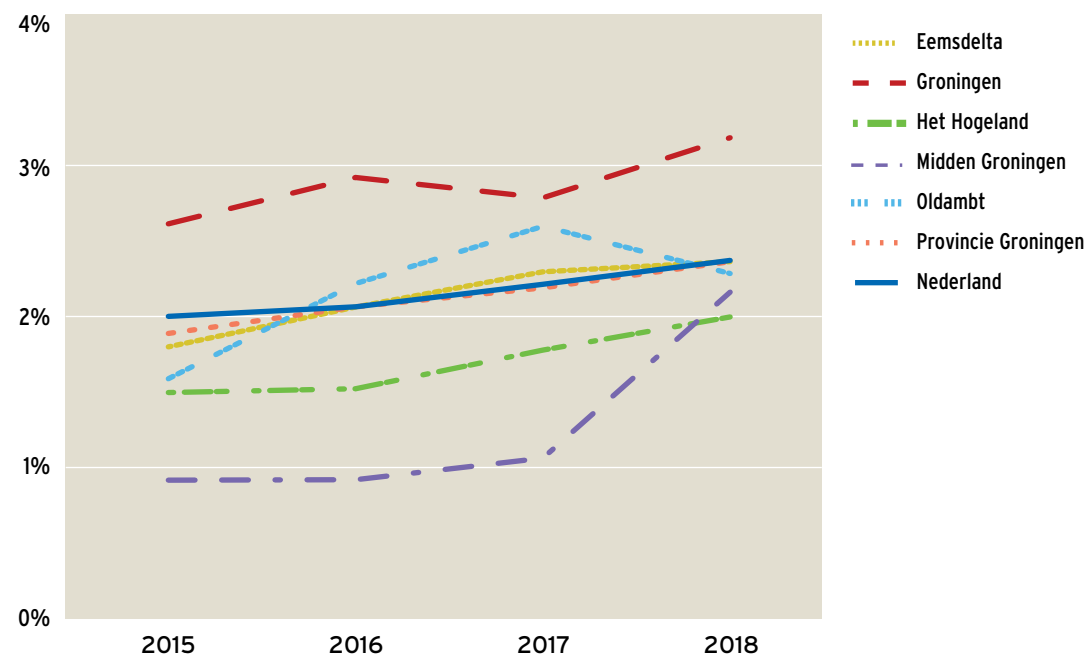




Hoogopgeleide bevolking

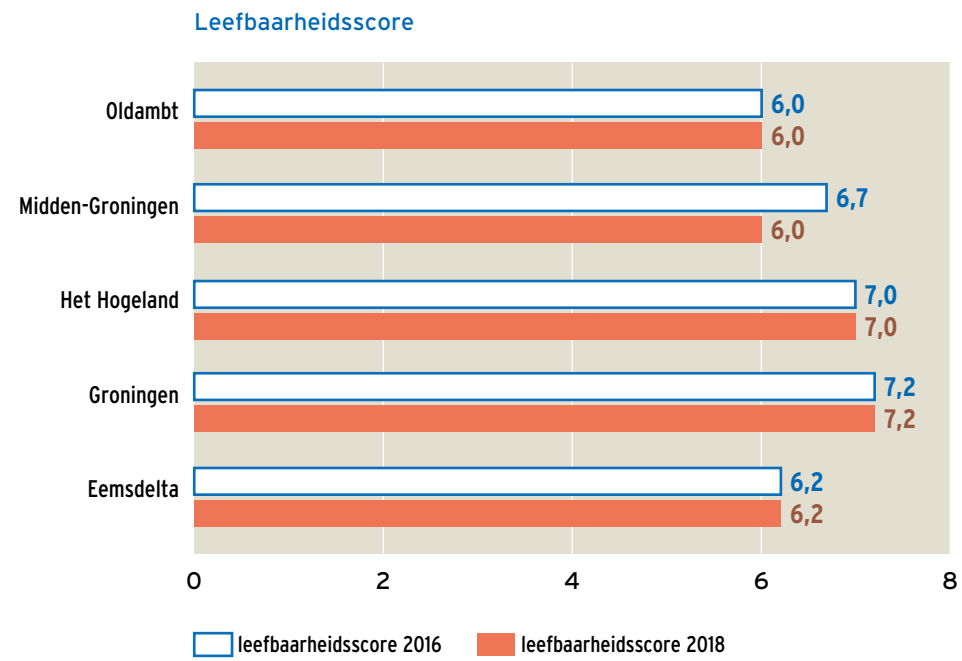


Voortijdig schoolverlaters

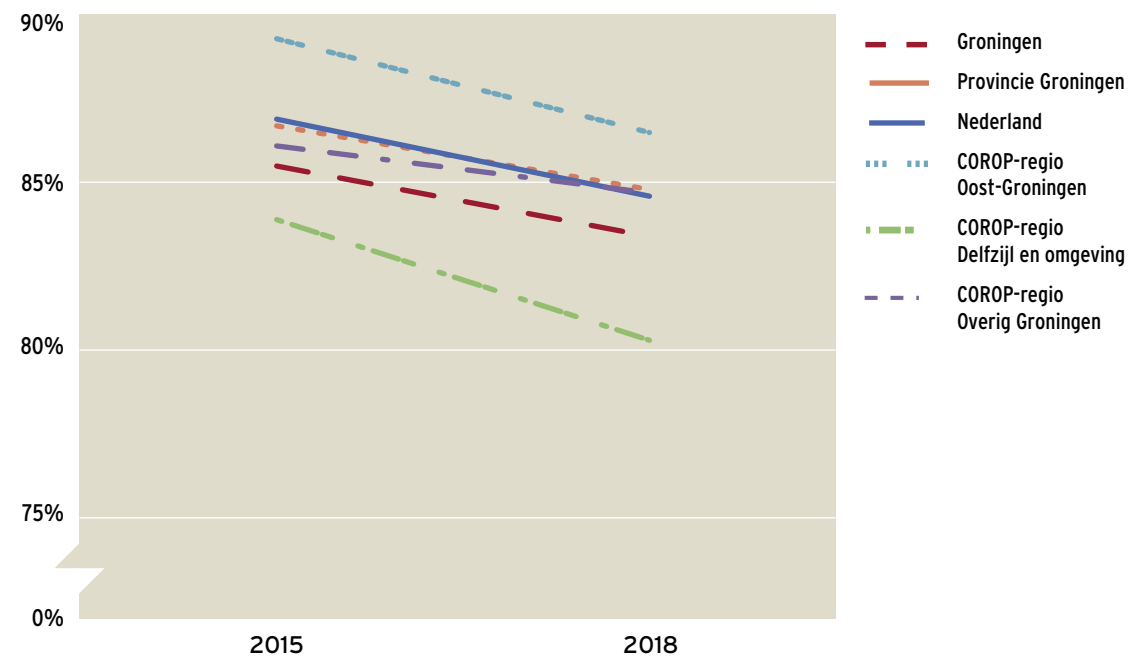




## Leefbaarheid



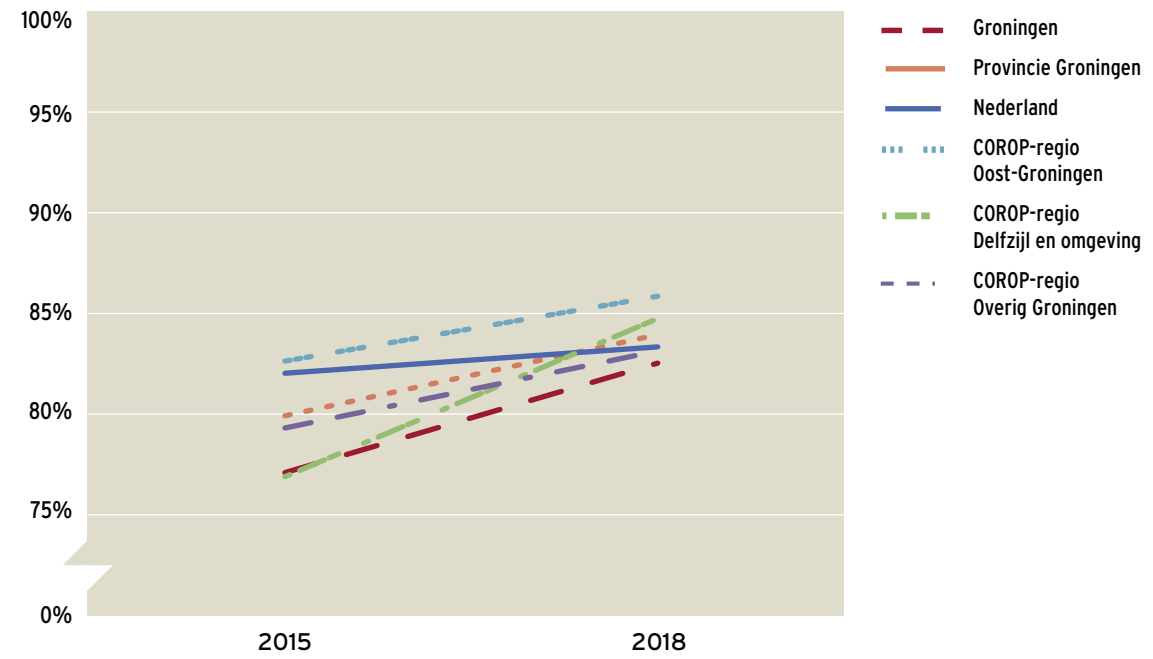
## Tevredenheid met de woning



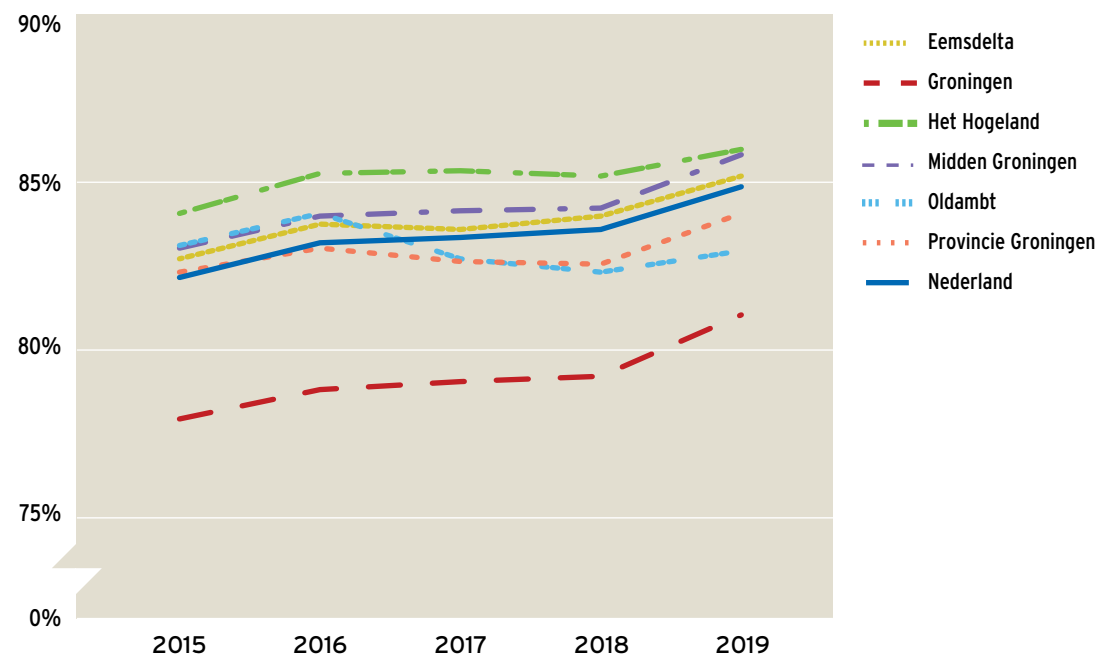




Tevredenheid met de woonomgeving

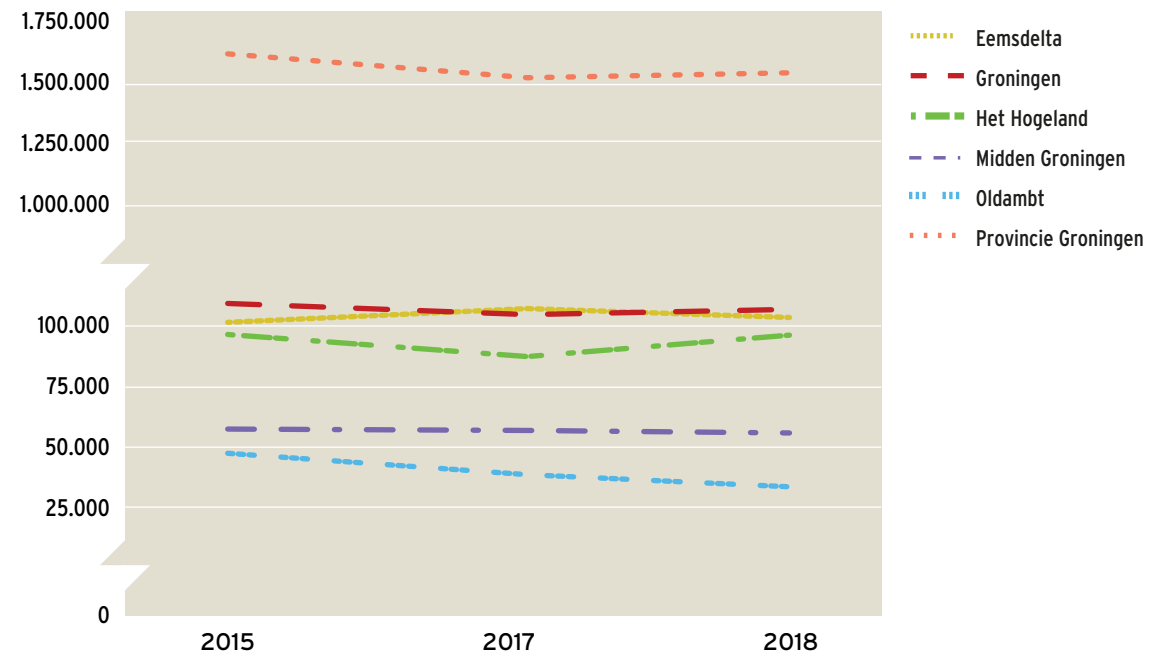


Tevredenheid met het leven

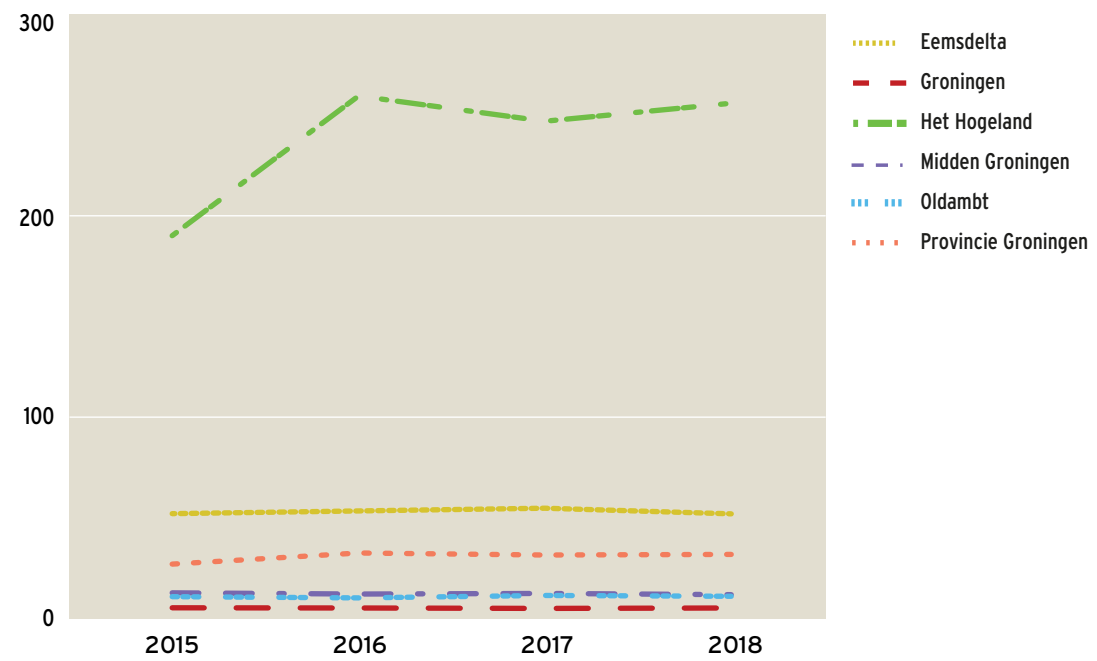


## Natuur en Klimaat

Emissies van fijnstof (PM<sub>2,5</sub>) naar de lucht



Emissie broeikasgassen per inwoner



# Colofon

© 2021

**ONDERZOEK EN TEKST**

E&E advies

Sociaal Planbureau Groningen

Aletta Advies

**ONTWERP**

Peter Boersma

E&E advies



sociaal  
planbureau  
 groningen



Aletta Advies

METEN EN LEREN VAN EFFECT EN IMPACT