

# Introductiedossier

College van Gedeputeerde Staten van Groningen



**Introductiedossier**

**College van Gedeputeerde Staten  
van de provincie Groningen**



## Voorwoord

*Beste leden van het college van Gedeputeerde Staten,*

*Welkom bij de provincie Groningen, een organisatie die werkt aan een aantal grote maatschappelijke opgaven voor een mooi, leefbaar en veilig Groningen.*

*In dit dossier vindt u een beschrijving van onze organisatie en onze werkwijze. Het dossier geeft inzicht in de manier waarop wij ons hebben georganiseerd en aan welke opgaven onze collega's werken.*

*Binnenkort kunt u nader kennismaken met de ambtenaren, de verschillende beleidsdossiers en de partijen waarmee wij samenwerken.*

*Dit introductiedossier helpt om snel vertrouwd te raken met onze organisatie en de opgaven waarvoor wij aan de lat staan. Samen met alle collega's kijk ik uit naar onze samenwerking.*

*Hans Schrikkema,*

*Provinciesecretaris Provincie Groningen*

## Inhoud

Voorwoord .....	3
<b>1. Inleiding</b> .....	<b>5</b>
<b>2. Hoe werkt de provincie?</b> .....	<b>6</b>
2.1 Visie, missie en kernwaarden .....	6
2.2 Kwaliteit van Openbaar Bestuur .....	6
2.3 Integriteit .....	7
2.4 Openheid .....	7
2.5 Rechtmatigheid .....	8
2.6 Participatie .....	8
2.7 Interbestuurlijke samenwerking .....	9
2.8 Organisatieontwikkeling .....	9
<b>3. Hoe zijn we georganiseerd?</b> .....	<b>11</b>
3.1 Organogram .....	11
3.2 Domein Beleid .....	12
3.3 Domein Uitvoering .....	12
3.4 Domein Bestuurszaken .....	12
3.5 Domein Organisatieondersteuning .....	12
3.6 Overlegstructuur .....	12
<b>4. Wat is de provincie?</b> .....	<b>13</b>
4.1 Ontwikkelingen in de samenleving .....	13
4.2 Wettelijke taken .....	14
4.3 Rijkstaken CdK .....	15
4.4 Financiën .....	15
4.5 Human Resource Management .....	17
4.6 Facilitair beheer, exploitatie gebouwen, materiaalbeheer .....	18
4.7 Inkoop .....	18
4.8 Data en informatie .....	18
4.9 Beheer en onderhoud .....	19
4.10 Programma- en projectmanagement .....	20
4.11 Subsidie .....	20
<b>5. Wat speelt er?</b> .....	<b>21</b>
5.1 Koersdocument: transities, opgaven en brede welvaart .....	22
5.2 Wonen en bereikbaarheid .....	22
5.3 Natuur & Stikstof .....	23
5.4 Klimaat & Energie .....	24
5.5 Regie op ruimte .....	25
5.6 Digitalisering .....	25
5.7 Ereschuld .....	26
5.8 Middelen en menskracht .....	26
5.9 Inhoudelijke dossiers .....	27
<b>6. Wat doen we in vogelvlucht?</b> .....	<b>28</b>
6.1 Ruimte en water .....	29
6.2 Klimaat, energie en milieu .....	31
6.3 Platteland en natuur .....	34
6.4 Mobiliteit .....	36
6.5 Economie .....	38
6.6 Cultuur en maatschappij .....	40
6.7 Bestuur en samenleving .....	43
6.8 Externe betrekkingen .....	45
6.9 Gaswinning .....	47
6.10 Transitie landelijk gebied .....	50
Colofon .....	52

## 1. Inleiding

Dit introductiedossier is bedoeld om de nieuwe gedeputeerden in het college van Gedeputeerde Staten wegwijs te maken bij de provincie.

In dit dossier omschrijven we hoe we werken bij de provincie Groningen en hoe de ambtelijke organisatie eruit ziet. Ook lichten we op hoofdlijnen toe wat de provincie is en gaan we in op algemene onderwerpen zoals financiën, Human Resource Management en inkoop. De landelijke en regionale ontwikkelingen in de samenleving die relevant zijn voor de provincie vormen het speelveld. Deze ontwikkelingen behandelen we met daarbij de gevolgen voor onze taken en uitvoering. Ook nemen we de inhoudelijke dossiers volgens de programma-indeling van de begroting in een vogelvlucht door. Dan gaat het bijvoorbeeld om Ruimte en Water en Cultuur en Maatschappij. Ook de hoofdlijnen van de dossiers Gaswinning en Transitie Landelijk Gebied worden behandeld.

Dit dossier geeft informatie uit de ambtelijke organisatie en volgt de inhoudelijke lijnen zoals die met de vorige Staten en Colleges zijn ingezet. De inzichten van een nieuw collegeakkoord zijn hier logischerwijs niet in verwerkt.

## 2. Hoe werkt de provincie?

### 2.1 Visie, missie en kernwaarden

Een visie is wat we willen bereiken, en een missie is de centrale overtuiging en houding waar we als provincie Groningen voor staan en in geloven.

#### Visie op de organisatie

We willen een lerende, vernieuwende, toekomstbestendige organisatie zijn, met oog en oor voor de samenleving, die integraal, strategisch en professioneel werkt en betrouwbaar is voor de omgeving.

#### Missie aan de hand van vier kernwaarden

Onze missie is uitgewerkt aan de hand van vier kernwaarden.

- **Samen.** We werken van buiten naar binnen, met oog en oor voor de samenleving, maken verbindingen met netwerken en werken samen met inwoners, medeoverheden, ondernemers en maatschappelijke organisaties, bundelen krachten en denken mee in het zoeken naar oplossingen.
- **Gedreven.** We hebben hart voor Groningen, lef en zijn doortastend, we zijn creatief, vernieuwend en wendbaar, formuleren een helder resultaat, grijpen kansen en lossen op.
- **Betrouwbaar.** We zijn transparant, rolbewust, voelen ons verantwoordelijk, scheppen heldere verwachtingen, komen onze afspraken na en zijn aanspreekbaar.
- **Plezier.** We hebben plezier in en passie voor ons werk en geven zo ook energie aan anderen.

### 2.2 Kwaliteit van Openbaar Bestuur

Goed openbaar bestuur is essentieel voor het functioneren van onze democratische rechtsstaat. Zonder goed openbaar bestuur kan er geen gezonde wisselwerking plaatsvinden tussen overheid en samenleving en kan de overheid niet in maatschappelijke behoeften voorzien. De [Nederlandse code 'Goed openbaar bestuur'](#) van het Ministerie van Binnenlandse Zaken en Koninkrijksrelaties beschrijft hoe een overheidsbestuur hoort te werken. Zo weten inwoners wat zij van de overheid kunnen verwachten.

Er is al veel wet- en regelgeving die het optreden van de overheid reguleert, waaronder de algemene beginselen van behoorlijk bestuur. De waarden die aan deze wet- en regelgeving ten grondslag liggen zijn in de code duidelijk gemaakt. De code is informeel en doet een beroep op de eigen verantwoordelijkheid van een bestuurder om op een gewetensvolle manier te handelen.

De basisbeginselen van de code zijn:

- **Openheid en integriteit.** We zijn open en integer en maken duidelijk wat we daaronder verstaan. We geven in ons gedrag het goede voorbeeld, zowel binnen de organisatie als daarbuiten.
- **Participatie.** We weten wat er leeft in de maatschappij en laten zien wat we daarmee doen.
- **Behoorlijke contacten met burgers.** We zorgen ervoor dat we ons behoorlijk gedragen in contacten met burgers.
- **Doelgerichtheid en doelmatigheid.** We maken de doelen van de organisatie bekend en nemen de beslissingen en maatregelen die nodig zijn om de gestelde doelen te behalen.
- **Legitimiteit.** We nemen de beslissingen en maatregelen die we mogen nemen en die in overeenstemming zijn met geldende wet- en regelgeving. De beslissingen zijn te rechtvaardigen.
- **Lerend en zelfreinigend vermogen.** We verbeteren onze prestaties en die van de organisatie, en richten de organisatie hierop in.
- **Verantwoording.** We zijn bereid ons regelmatig en ruimhartig tegenover de omgeving te verantwoorden.

Het programma Kwaliteit Openbaar Bestuur (KOB) van de provincie Groningen heeft deze code als basis en richt zich op participatie en op regionale samenwerking (ambtelijk en bestuurlijk). Voor de kwaliteit van het openbaar bestuur is het nodig dat gemeenten, provincies en waterschappen als één overheid optreden en samenwerken.

## 2.3 Integriteit

De overheid is er voor de inwoners. Wij hechten we er dan ook aan dat we een betrouwbare provincie zijn. Iedereen moet erop kunnen vertrouwen dat we als overheid objectief en onpartijdig zijn. Dat is extra belangrijk, omdat de overheid een monopoliepositie heeft. Een inwoner die iets wil of juist iets niet wil kan vaak niet om ons heen. Bovendien voeren we ons werk uit van belastinggeld. Dit stelt hoge eisen aan zowel de bestuurders als de ambtenaren. Integriteit is daar een wezenlijk onderdeel van.

### Belangenverstrengeling en ongewenst gedrag

Integriteit betekent dat er geen sprake mag zijn van belangenverstrengeling. Maar integriteit gaat ook over hoe we met elkaar omgaan. Een respectvolle omgang met inwoners en organisaties, tussen bestuurders onderling en tussen bestuurders en medewerkers - met behoud van eigen politieke inhoud en stijl - is van groot belang. Er mag geen sprake zijn van ongewenst gedrag, zoals kwetsende opmerkingen, pesten, discriminatie of intimidatie.

### Gedragscodes

Provinciale Staten van Groningen hebben gedragscodes integriteit vastgesteld voor [zichzelf](#) en voor [de Commissaris van de Koning en Gedeputeerde Staten](#). Daarnaast hebben GS een gedragscode integriteit vastgesteld voor [de ambtenaren](#). De voorschriften in de gedragscode voor de CdK en GS hebben betrekking op het voorkomen van belangenverstrengeling (onder andere financiële belangen in ondernemingen en organisaties, en nevenfuncties), omgaan met informatie, omgaan met geschenken en uitnodigingen en het gebruik van voorzieningen van de provincie. De provincie is verplicht om ieder jaar verslag te doen van het gevoerde integriteitsbeleid binnen de organisatie. De provincie Groningen publiceert deze [jaarverslagen](#) op de website.

### Onderwerp van gesprek en politiek debat

Integriteit is uiteindelijk niet in regels te vangen. Het krijgt pas betekenis in het handelen. Daarom moet het regelmatig onderwerp van gesprek zijn, juist ook onderling. De gedragscodes bieden houvast bij het bepalen van normen en waarden. Het niet naleven van de gedragscodes heeft geen rechtsgevolgen, maar is ook niet vrijblijvend. GS kunnen erop worden aangesproken en zij moeten zich over de naleving ervan verantwoorden. Zo kan het dus wel onderdeel worden van politiek debat en kan het politieke gevolgen hebben.

## 2.4 Openheid

De [Wet open overheid](#) (Woo) is bedoeld om de overheid nog transparanter te maken en moet ervoor zorgen dat overheidsinformatie beter vindbaar, uitwisselbaar, eenvoudig te ontsluiten en goed te archiveren is. De Woo maakt de toegang tot informatie over alles wat de overheid doet expliciet tot een recht van de burger. Dit betekent bijvoorbeeld dat we als provincie verplicht zijn om bepaalde overheidsinformatie actief te publiceren. De Woo bevat een algemene zorgplicht om documenten in goede, geordende en toegankelijke staat te houden en schrijft maatregelen voor om digitale documenten duurzaam toegankelijk te maken. Om dit te kunnen organiseren is het van belang dat onze informatiehuishouding goed op orde is. De Woo vervangt sinds mei 2022 de Wet openbaarheid van bestuur (Wob).

## 2.5 Rechtmatigheid

De overheid moet altijd rechtmatig handelen, dus in overeenstemming met de geldende regels en besluiten.

### Financieel beheer

Gemeenten en provincies zijn zelf verantwoordelijk voor hun financiële beheer. Daarbij moeten zij rechtmatig handelen op twee manieren.

- *Volgens de begroting*. Dus geen misbruik en oneigenlijk gebruik en lasten, waarvoor voorafgaand geen dekking was opgenomen.
- *Volgens de financiële wetten en regels*. Bijvoorbeeld het naleven van de voorwaarden voor subsidies en Europese bestedingen.

In de jaarrekening moet een verklaring worden opgenomen met een verantwoording dat de provincie rechtmatig heeft gehandeld.

Gemeenten en provincies laten de jaarrekening op rechtmatigheid controleren door een accountant. Vanaf 1 januari 2023 zijn er nieuwe wettelijke verplichtingen bij gekomen voor de accountantscontrole. Waar voorheen een externe accountant een oordeel vormde over rechtmatigheid en hierover verslag uitbracht, moet het college van GS nu zelf een rechtmatigheidsverantwoording opnemen in de jaarrekening. Zo kunnen PS hier rechtstreeks over in gesprek met het college in plaats van met de accountant. Daardoor kunnen zij beter hun controlerende rol vervullen. De accountant controleert nog wel of de rechtmatigheidsverantwoording van het college juist is.

### Onrechtmatig handelen tegenover particulieren en organisaties

Een overheidsorganisatie kan op twee manieren tegenover particulieren en organisaties onrechtmatig handelen:

- Onrechtmatig handelen ten gevolge van een besluit, bijvoorbeeld over het afgeven van een vergunning.
- Een onrechtmatige overheidsdaad als gevolg van een feitelijke handeling (nalatigheid of onzorgvuldigheid). Bijvoorbeeld een huis dat schade oploopt door trillingen als gevolg van de aanleg van een provinciale weg.

De particulier of de organisatie kan om schadevergoeding vragen bij de overheid of hiervoor een verzoek aan de rechter indienen.

De provincie heeft de [Commissie rechtsbescherming](#) ingesteld als onafhankelijke commissie die tot taak heeft de provinciale bestuursorganen te adviseren over te nemen besluiten op bezwaar, administratief beroep of klachten. De voorzitter en de leden werken niet bij of onder de verantwoordelijkheid van de provincie. De commissie brengt ieder jaar een [jaarverslag](#) uit.

## 2.6 Participatie

Participatie gaat om de kwaliteit van onze lokale en provinciale democratie. De vraag hoe we samen met inwoners, medeoverheden en organisaties vormgeven aan onze woon- en leefomgeving staat daarbij centraal. Hoe zorgen we ervoor dat mensen zich gehoord en gezien voelen? En dat er zorgvuldige en gedragen besluiten worden genomen?

In 2021 zijn PS en GS gestart met het gesprek over hoe zij beter en meer werk van participatie kunnen maken. In 2022 is de beleidsnotitie [Werken aan Participatie](#) vastgesteld. Hiermee is participatief werken verankerd in beleid en uitvoering binnen de provincie Groningen, aan de hand van de [Groningse participatieleidraad](#). Deze leidraad vormt een handvat om in goed samenspel met allerlei partijen, inwoners en organisaties plannen te ontwikkelen en projecten uit te voeren. De inhoud is bedoeld om samen en op een herkenbare en gestructureerde manier te werken aan de aanpak en ontwikkeling van opgaven.





Het is de afspraak dat GS bij de start van een proces aan PS aangeeft hoe de participatie vorm krijgt. Dit gebeurt op basis van de participatieleidraad. Achteraf moet er inzicht zijn in het proces en de opbrengst. Dit biedt PS ruimte voor kaderstelling, weging en controle. De zoektocht naar hoe het samenspel tussen provincie en inwoners steeds beter kan, gaat door. Op [www.expeditieparticipatie.nl](http://www.expeditieparticipatie.nl) is meer te lezen over participatie in de provincie Groningen, praktijkverhalen, de Expeditie Participatie en de mogelijkheden van het online platform Stem van provincie Groningen.

## 2.7 Interbestuurlijke samenwerking

De samenleving verandert in hoog tempo. Maatschappelijke vraagstukken worden complexer en er komen grote opgaven op ons af. Denk aan klimaatverandering, het stikstofbeleid, de energietransitie, woonopgave en (cyber)criminaliteit. Geen enkele overheid kan deze vraagstukken alleen oplossen. Daarom trekken we steeds meer samen op met inwoners, ondernemers en maatschappelijke organisaties. Ook bestuurlijke samenwerking tussen overheden wordt steeds belangrijker.

Onze belangrijkste interbestuurlijke samenwerkingsverbanden zijn:

- **Interprovinciaal overleg (IPO)** in Den Haag. Het IPO behartigt de belangen van de twaalf provincies in Den Haag en Brussel. Het IPO zet zich in voor een regionaal sterke economie, is agendabepalend op maatschappelijke opgaven en maakt zich sterk voor een goed openbaar bestuur. Het is een vereniging van, voor en door de provincies. De provincies zijn de leden en zijn vertegenwoordigd in het Bestuur en de Algemene Vergadering.
- **Samenwerkingsverband Noord-Nederland (SNN)**. Een samenwerkingsverband van de drie noordelijke provincies. Het SNN stimuleert, faciliteert en verbindt mensen, ideeën en ambities die bijdragen aan de ontwikkeling van Noord-Nederland. Door het verstrekken van subsidies in Noord-Nederland, het behartigen van de Noord-Nederlandse belangen in Den Haag en Brussel en het samenbrengen van de noordelijke bedrijven, (kennis)instellingen en overheden. Met als doel om samen Noord-Nederland nog mooier te maken.
- **Regio Groningen-Assen Stedelijk netwerk (RGA)**. Een samenwerkingsverband tussen de provincies Drenthe en Groningen en de gemeenten Assen, Groningen, Het Hogeland, Midden-Groningen, Noordenveld, Tynaarlo en Westerkwartier. Sinds 1996 werken zij samen aan de ruimtelijke ontwikkeling van de regio op de thema's economie, mobiliteit, ruimtelijke kwaliteit en wonen. Bij grote projecten is de RGA de gesprekspartner van het Rijk en verantwoordelijk voor de verdeling en afrekening van rijks geld.
- **Nationaal programma Groningen (NPG)**. Een samenwerkingsverband van het Rijk, provincie en gemeenten. Het NPG werkt aan een goede toekomst voor alle Groningers, jong en oud. Het brengt mensen en ideeën samen en bundelt de krachten van inwoners, organisaties, bedrijven en overheden. Samen voeren ze plannen uit die Groningen vooruit helpen. Het heeft een looptijd van tien jaar. Voor de uitvoering heeft het Rijk 1,15 miljard euro beschikbaar gesteld.

## 2.8 Organisatieontwikkeling

Sinds een aantal jaar werken we aan de ontwikkeling van onze organisatie. Aanleiding zijn de snelle verandering van de samenleving en de nieuwe complexe opgaven die op ons afkomen. Om ons werk voor de inwoners van Groningen goed te kunnen blijven doen, moeten we onze organisatie hierop aanpassen.

### Waar willen we naar toe?

- Flexibel en wendbaar zijn als organisatie, zodat we sneller kunnen inspelen op nieuwe ontwikkelingen en vragen uit de samenleving.
- Meer samenwerken met elkaar en een integrale aanpak van problemen. Dus niet meer verschillende teams die vanuit hun eigen invalshoek en los van elkaar problemen aanpakken.



- Meer samenwerken met inwoners, ondernemers en maatschappelijke organisaties. Dus een aanpak 'van onderop' en 'van buiten naar binnen'.
- Een andere dienstverlening, waarin de vragen van de buitenwereld centraal staan.
- Een werkomgeving waarin medewerkers graag werken en hun talenten kunnen ontwikkelen, van elkaar leren en hun passie kwijt kunnen.

### Hoe komen we daar?

Op basis van het toekomstbeeld is een besturingsfilosofie uitgewerkt die gaat over management, organisatiecultuur en organisatiestructuur. We gaan hierbij uit van integraal-, collegiaal- en resultaatmanagement. Het middenmanagement heeft verregaande verantwoordelijkheden en bevoegdheden om de doelstellingen te realiseren. Daarbij draagt elke manager verantwoordelijkheid voor het geheel, ook voor die taken die de collega manager in portefeuille heeft: we werken samen aan gemeenschappelijke doelstellingen (integraal management). Met collegiaal management benadrukken we dan ook de gemeenschappelijke verantwoordelijkheid, het belang van gedeelde normen en waarden en de focus op samenwerken en resultaten. Dit betekent dat verantwoordelijkheden laag in de organisatie liggen en dat we sturen op het behalen van doelen (resultaatmanagement).

Ook zijn er vanuit onze vier kernwaarden: samen, gedreven, betrouwbaar en plezier uitgangspunten voor de organisatiecultuur gesteld. We zijn omgevings- en organisatiebewust. We zijn er ons van bewust, dat wij onderdeel zijn van verschillende netwerken en hebben oog en oor voor onze omgeving (ex- en intern). Wij vragen hierbij professioneel gedrag: eigen verantwoordelijkheid nemen in samenspraak met betrokkenen (ex- en interne omgeving), waarbij onze gezamenlijke ambities en doelstellingen centraal staan. Verantwoordelijkheid krijgen betekent deze ook nemen (eigenaarschap). Elke individuele medewerker is verantwoordelijk voor het functioneren, de prestaties en de kwaliteit van het team als geheel, altijd in het perspectief van onze gezamenlijke ambities en doelstellingen (omgeving- en organisatiebelang). Ook zijn medewerkers verantwoordelijk voor hun eigen ontwikkeling, welzijn en loopbaan. Daarnaast geldt: voorbeeldgedrag is essentieel. We geven het goede voorbeeld, houden ons aan afspraken en spreken iemand aan als hij/zij niet het gewenste gedrag vertoont. Dit alles binnen een veilige werkomgeving.

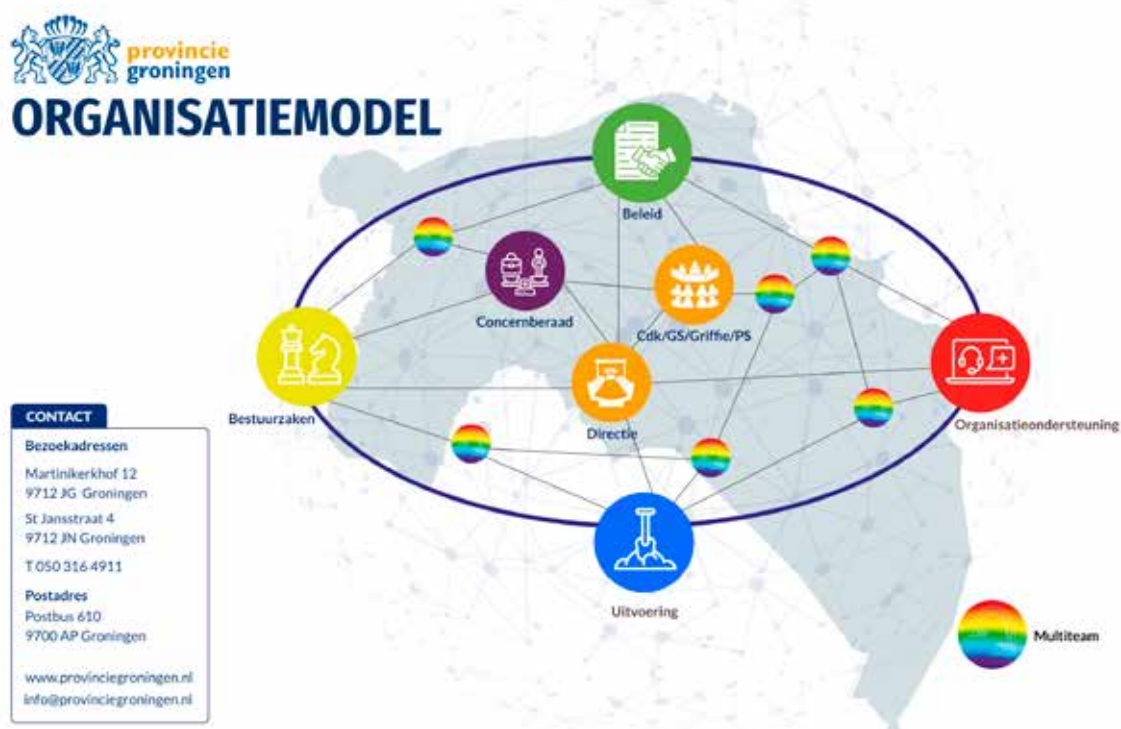
Om de gewenste organisatieontwikkeling te faciliteren is de organisatiestructuur op basis van de besturingsfilosofie per 1 januari 2022 veranderd. Daarmee is de structuur duidelijker geworden, is een betere sturing mogelijk en wordt integraal werken en flexibiliteit bevorderd.

Verder is in de organisatieontwikkeling gewerkt aan:

- Talentontwikkeling en het invoeren van de talentscan voor alle medewerkers, om een goede match te kunnen maken tussen medewerkers, werk en teams.
- Procesgericht werken, zodat alle processen binnen de provincie zoveel mogelijk op dezelfde manier worden uitgevoerd.
- Optimaliseren van de ondersteunende processen.
- Stimuleren van persoonlijk en dienend leiderschap.

Eind vorig jaar is ook onderzoek gedaan naar de organisatiecultuur. Dit is belangrijk, omdat houding en gedrag, hoe de mensen hun werk doen en hoe ze nu met elkaar samenwerken, mede bepalen of de gewenste organisatieontwikkeling in de richting van een flexibele, integrale, vraaggerichte en samenwerkende organisatie slaagt. Het management en medewerkers zijn momenteel in gesprek over de resultaten, om te bepalen wat we graag willen behouden en met welke verbeteringen we aan de slag kunnen. Thema's waar we aan willen werken zijn: de blik naar buiten, vergroten van slagkracht, kaders voor je werk, een veilige werkomgeving en werkplezier.

### 3. Hoe zijn we georganiseerd?



#### 3.1 Organogram

In de provinciale organisatie werken we in drie soorten processen.

- Primaire processen, die de producten en diensten voortbrengen die de provincie levert aan de maatschappij.
- Sturende processen, die sturing geven aan de primaire processen. Ze geven de kaders en kwaliteitseisen voor de provinciale producten.
- Ondersteunende processen, die nodig zijn in de primaire processen om de producten en diensten te kunnen realiseren.

De basis van de organisatiestructuur bestaat uit vier domeinen: Beleid (primaire processen), Uitvoering (primaire processen), Bestuurszaken (sturende processen) en Organisatieondersteuning (ondersteunende processen). Binnen de domeinen werken basisteams, die zijn gevormd op basis van beleidsveld, kennis en vaardigheden. Over de team- en domeingrenzen heen wordt samengewerkt in multiteams, waarin de verschillende vakgebieden samenkomen.

Het directieteam stuurt de organisatie aan op hoofdlijnen en is eindverantwoordelijk voor de bedrijfsvoering. De directie is strategisch adviseur, coach en begeleider van het proces en fungeert als escalatieniveau. Vanuit deze rol en hoedanigheid is zij betrokken bij inhoudelijke vraagstukken. Elk domein heeft één of meerdere domeinleiders en elk team heeft een teamleider. De domeinleider is het strategische aanspreekpunt voor GS en vertaalt politieke ambities naar ambtelijke doelen en plannen. De domeinleider geeft binnen het domein richting, bewaakt de koers en is opdrachtgever. De teamleider stuurt een team aan, zowel op HRM als inhoudelijk. Het Directieteam en de domeinleiders komen wekelijks bijeen in het Concerneraad.

### 3.2 Domein Beleid

De teams in het Domein Beleid ontwikkelen het beleid van de provincie (primair proces). Onderwerpen van beleid zijn cultuur & vrijetijdseconomie, leefbaarheid & sport, bouwheerschap & landschap, ruimtelijke ordening, water, energie, milieu, natuur, regionale economie, en mobiliteit. Ook de programma- en projectfinanciering en de programmamanagers en gebiedsregisseurs werken binnen het domein Beleid.

### 3.3 Domein Uitvoering

De teams in het Domein Uitvoering voeren het beleid uit (primair proces). Het gaat om verlenen van vergunningen, toezicht houden en handhaven (VTH), verlenen van subsidies, bemensen van de Front Office (extern loket), inkopen en aanbesteden, managen van uitvoeringsprojecten, aanleggen en onderhouden van wegen, vaarwegen, bruggen en sluizen, bedienen van bruggen en sluiten, onderhouden van groen en beheren van het areaal<sup>1</sup>.

### 3.4 Domein Bestuurszaken

De teams in het Domein Bestuurszaken houden zich bezig met sturende processen, inclusief de ondersteuning van het bestuur. Het domein is gericht op het optimaal laten functioneren van GS en DT en de relatie die we onderhouden met externe partners. Daarbij is gekozen voor een onafhankelijke positie van de control functies, zowel financieel, juridisch als op het gebied van privacy. Het gaat om bestuursadvies, directieadvies, externe betrekkingen, informatie/organisatie/processen (IOP), bestuurlijke organisatie, bestuursinnovatie en financiële en juridische control.

### 3.5 Domein Organisatieondersteuning

De teams in het Domein Organisatieondersteuning zorgen ervoor dat hun collega's kunnen werken aan de doelen van de provincie. Dit doen ze door te zorgen voor goede huisvesting, een goede IT-infrastructuur, archivering, het soepel laten verlopen van financiële processen, eerstelijns juridisch advies en allerhande diensten op het gebied van HRM. Ook verzorgen zij de management-, programma- en projectondersteuning en leveren zij communicatiecapaciteit bij het werk van de provincie.

### 3.6 Overlegstructuur

- **Portefeuillehoudersoverleg (PO)**. Elke gedeputeerde heeft elke maandagmiddag een eigen PO. Hierin komen notities over alle onderwerpen uit de portefeuilles van de gedeputeerde/CdK aan de orde. Er is een vaste voorzitter en afhankelijk van de onderwerpen schuiven er domeinleiders, teamleiders en medewerkers aan.
- **Portefeuille Breed Overleg (PBO)**. Het PBO vindt elke maandagochtend plaats en is bedoeld voor portefeuille overstijgende onderwerpen. De gedeputeerden die betrokken zijn bij het geagendeerde onderwerp (maximaal drie) schuiven bij het overleg aan, samen met de betreffende adviseurs.

<sup>1</sup> Het provinciale areaal is het geheel van wegen, fietspaden, vaarwegen, kunstwerken (bruggen, viaducten, tunnels) en groen.

## 4. Wat is de provincie?

### 4.1 Ontwikkelingen in de samenleving

De wereld om ons heen is in beweging en er zijn ontwikkelingen die van invloed zijn op het functioneren van de overheid en de provincie.

#### Nederland

- **De overheid werkt samen in een netwerksamenleving.** De samenleving is complex en dynamisch met ontwikkelingen zoals individualisering, digitalisering, robotisering en globalisering. Van overheidssturing of een maakbare samenleving is al lang geen sprake meer. Overheden worden steeds meer onderdeel van verschillende netwerken. Er is een netwerksamenleving ontstaan.
- **Het vertrouwen in de overheid neemt af.** Volgens het Sociaal en Cultureel Planbureau (SCP) blijft het vertrouwen van de Nederlanders in de politiek laag. Ongeveer de helft van hen geeft de politiek een onvoldoende. Veel mensen zijn kritisch en zetten vraagtekens bij de wil én het vermogen van de politiek om de grote problemen van dit moment aan te pakken. Aan de andere kant blijft de tevredenheid van Nederlanders over het functioneren van de democratie hoog. Onder Groningers is het vertrouwen in het landelijk bestuur, instanties en in de toekomst benedengemiddeld. Dit komt mede door de gaswinningsproblematiek in Groningen.
- **Digitalisering brengt kansen en risico's.** Technologische vernieuwingen volgen elkaar in hoog tempo op en raken sneller dan ooit ingeburgerd, met grote maatschappelijke en economische gevolgen. Digitalisering raakt onze samenleving op veel manieren. Het verandert de manier waarop we kennis en informatie tot ons nemen en verwerken, hoe we ons organiseren, maar ook hoe we met behulp van technologie oplossingen kunnen vinden voor vraagstukken die al lang spelen. Digitalisering brengt een groeiend aantal risico's met zich mee (zoals cybercrime en gedigitaliseerde criminaliteit), maar biedt ook kansen en maakt nieuwe samenwerkingsvormen mogelijk.
- **Klimaatadaptatie en energietransitie zijn grote opgaven.** Nederland zet zich in om in 2050 energieneutraal te zijn. We willen af van fossiele brandstoffen en bereiden ons voor op de gevolgen van de klimaatverandering. De energietransitie, een circulaire economie en klimaatadaptatie (omgaan met klimaatverandering) zijn dé maatschappelijke opgaven van deze tijd. Tweederde van de Groningers heeft zorgen over de klimaatverandering. 87% van de Groningers is bereid bij te dragen aan een milieubewuste samenleving. Provincies spelen een belangrijke rol in de aanpak van klimaatverandering en energietransitie.
- **Te veel stikstof met schade voor natuur en economie.** Stikstof is een belangrijke bouwstof voor al het leven op aarde, maar onze manier van leven maakt dat we er te veel van hebben. Te veel stikstof schaadt de natuur en ook de economie. Dit heeft uiteindelijk gevolgen voor onze voedselvoorziening, gezondheid en ons welzijn. De provincie werkt samen met andere partijen aan de oplossing voor de stikstofproblematiek, op zoek naar de balans tussen onze welvaart en wat de natuur aankan.
- **Regie op de ruimte is nodig.** Provincies bepalen samen met gemeenten hoe de fysieke leefomgeving van burgers en bedrijven wordt gebruikt. Ruimte is schaars in Nederland. Goed gebruik van de ruimte is noodzakelijk. We hebben locaties nodig om woningen te bouwen. Ook de transitie naar duurzaam opgewekte energie met zon en wind vraagt om ruimte, net als natuur, nieuwe bossen en natuurinclusieve landbouw. De vraag om meer water vast te houden om droogte én wateroverlast te vermijden, en vraagt om een andere inrichting van de ruimte. Al deze ontwikkelingen komen samen bij de provincie om tot een goede afweging te komen.



## Provincie Groningen

- **Gaswinning heeft impact op de bewoners.** De gaswinning in Groningen heeft zeer grote impact op het leven van de bewoners in dit gebied. Het heeft gevolgen voor de leefbaarheid, de gezondheid en het welbevinden van de mensen.
- **Groningen scoort lager op brede welvaart dan andere provincies.** Het Sociaal Planbureau Groningen (SPG) monitort de brede welvaart in onze provincie. Het gaat dan niet alleen om ons inkomen of het bruto binnenlands product, maar ook om welzijn, gezondheid, wonen, veiligheid en milieu. De provincie Groningen behoort tot de laagst scorende provincies op meerdere aspecten van brede welvaart, zo blijkt uit de [Monitor Brede Welvaart Groningen](#). Dat is met name op het gebied van economie, werkgelegenheid, gezondheid en de samenleving. Zo groeien er in Groningen meer kinderen op in gezinnen onder de armoedegrens, leven Groningers gemiddeld iets minder gezond en is de arbeidsparticipatie één van de laagste van Nederland. De oostelijke gemeenten scoren lager op het gebied van gezondheid, levensstijl en sociaaleconomische indicatoren.
- **Prettig en betaalbaar wonen in Groningen staat onder druk.** Het aantal huishoudens, en met name het aantal eenpersoonshuishoudens, blijft de komende jaren stijgen in Groningen. Dat komt onder andere door meer scheidingen en de vergrijzing, waardoor meer ouderen alleen komen te staan. In Groningen is sprake van een unieke situatie door de combinatie van de versterkingsoperatie en de kwetsbare stand van de huidige woningvoorraad. Veel woningen hebben een ongunstig energielabel.
- **Vergrijzing in Groningen is groter dan in de rest van Nederland.** In Groningen is de vergrijzing van de bevolking omvangrijker dan gemiddeld in Nederland. Bovendien is er sprake van dubbele vergrijzing: niet alleen het aandeel senioren neemt toe, maar ook het aandeel 'oude-ouderen' stijgt. Door het hogere aantal ouderen blijft de vraag naar zorg toenemen. Tegelijkertijd vergrijsst ook de beroepsbevolking, waardoor meer zorgmedewerkers met pensioen gaan dan er nieuwe bijkomen.

## 4.2 Wettelijke taken

Over veel zaken mogen provincies zelfstandig beslissen, bijvoorbeeld waar ze wegen aanleggen. Daarnaast voert de provincie ook een aantal landelijke wetten uit. Zo is elke provincie verantwoordelijk voor de aanleg van nieuwe natuur. Hieronder staat een overzicht van de wettelijke taken (ook wel medebewindstaken) op hoofdlijnen.

- **Steden, dorpen en bedrijventerreinen.** De provincie bepaalt of steden en dorpen kunnen uitbreiden en waar bedrijventerreinen en kantorenparken mogen worden aangelegd. Dit staat in de Wet ruimtelijke ordening.
- **Regie op de ruimte.** De provincie bepaalt waar wegen, spoorwegen, scheepvaartverbindingen, industriegebieden, agrarische en natuurgebieden en recreatieve voorzieningen komen. Daarvoor maken we zogeheten structuurplannen. Gemeenten houden hier rekening mee bij het maken van hun bestemmingsplannen (omgevingsplannen zodra de nieuwe Omgevingswet van kracht is).
- **Mobiliteit.** De provincie zorgt voor goede bereikbaarheid en openbaar vervoer. We zijn verantwoordelijk voor de aanleg en het onderhoud van provinciale wegen, fietspaden en bruggen. En we bepalen wie het regionale bus- en treinvervoer verzorgt in de provincie Groningen.
- **Natuur.** De provincie realiseert nieuwe natuur en zorgt voor het behoud van huidige natuur.
- **Lucht, bodem en water.** De provincie houdt toezicht op de naleving van milieuwetten voor lucht, bodem en water. Daarnaast gaan we verontreiniging tegen, bijvoorbeeld door bodemsanering.
- **Milieu.** De provincie zorgt voor schoon zwemwater en veilige routes voor vrachtwagens met gevaarlijke stoffen. Dit staat in de nationale milieuwetgeving.
- **Economie.** De provincie zorgt voor een goede regionale economie.

- **Kunst en cultuur.** De provincie zorgt voor kunst, cultuur en monumenten. We richten ons op het behoud, de ontwikkeling en herbestemming van het culturele erfgoed. We zijn ook verantwoordelijk voor monumentenzorg, archeologie en cultuureducatie voor jongeren.
- **Toezicht op gemeenten.** De provincie houdt toezicht op de gemeenten. De gemeenten laten elk jaar hun begroting en jaarrekening goedkeuren door het college van GS.
- **Toezicht op waterschappen.** De provincie houdt toezicht op de waterschappen.

### 4.3 Rijkstaken CdK

De commissaris van de Koning (CdK) heeft naast zijn provinciale taken ook zogenaamde rijkstaken, die hij als rijksorgaan onder verantwoordelijkheid van de minister van BZK uitvoert. Het gaat bijvoorbeeld om burgemeestersbenoemingen, toezien op bestuurlijke integriteit en samenwerking, bilaterale overleggen met de burgemeesters, koninklijke onderscheidingen en predicaten, representatie en belangenbehartiging in Den Haag en Brussel.

### 4.4 Financiën

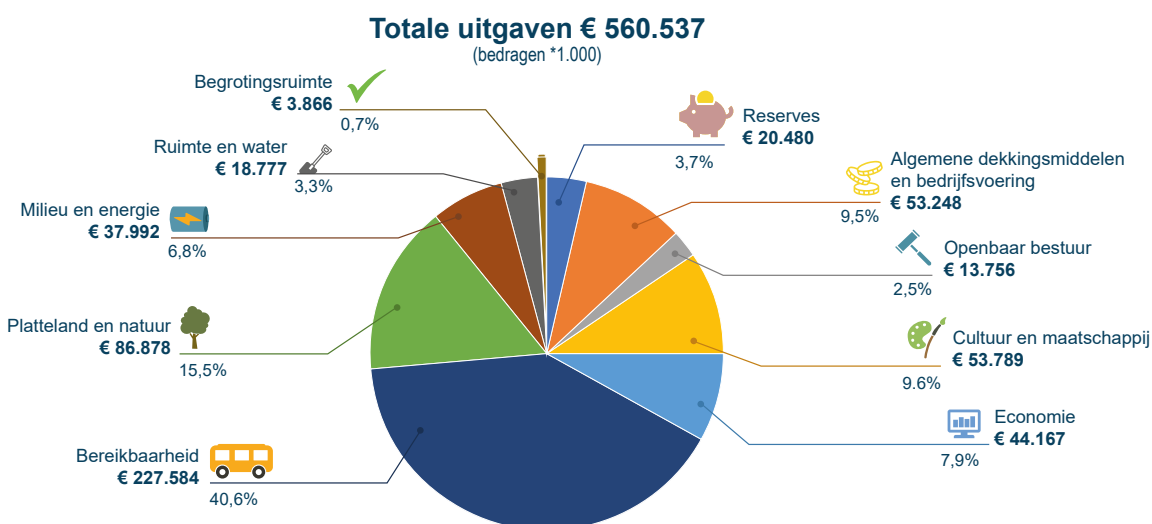
De provincie heeft inkomsten uit bijdragen van de rijksoverheid, Europese fondsen en opbrengst van de motorrijtuigenbelasting. Ook krijgen we geld voor de uitvoering van het Nationaal Programma Groningen. Onze inkomsten besteden we aan uiteenlopende zaken, zoals de aanleg en beheer van wegen, economische ontwikkeling, landbouw, duurzame energie, natuur en cultuur.

#### Begroting 2023

De [begroting 2023](#) kent een totale omvang van baten en lasten van € 560,5 miljoen. In onderstaande cirkeldiagram staat aan welke programma's we het geld uitgeven.

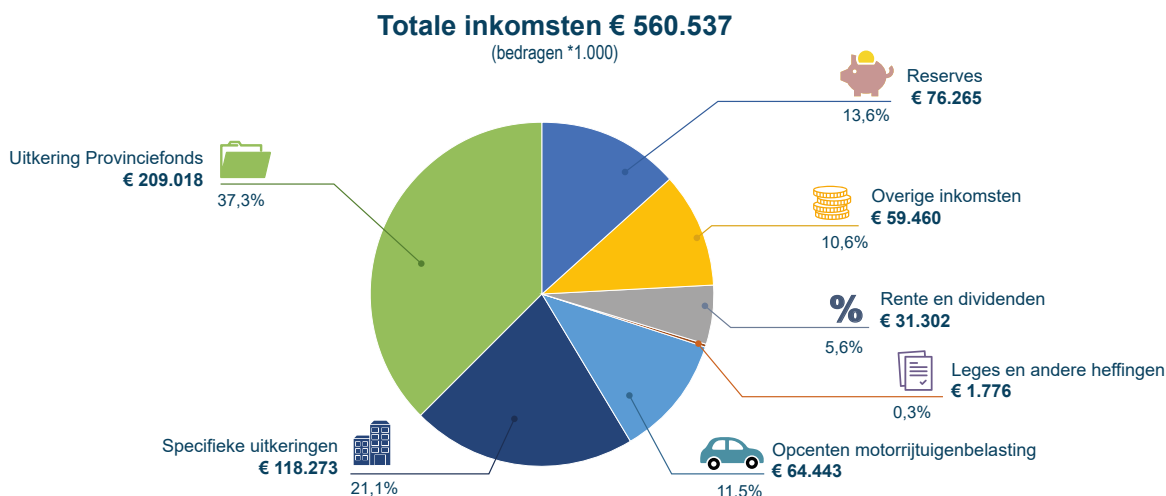
### Uitgaven

Waar gaat het geld naar toe?



## Inkomsten

Waar komt het geld vandaan?



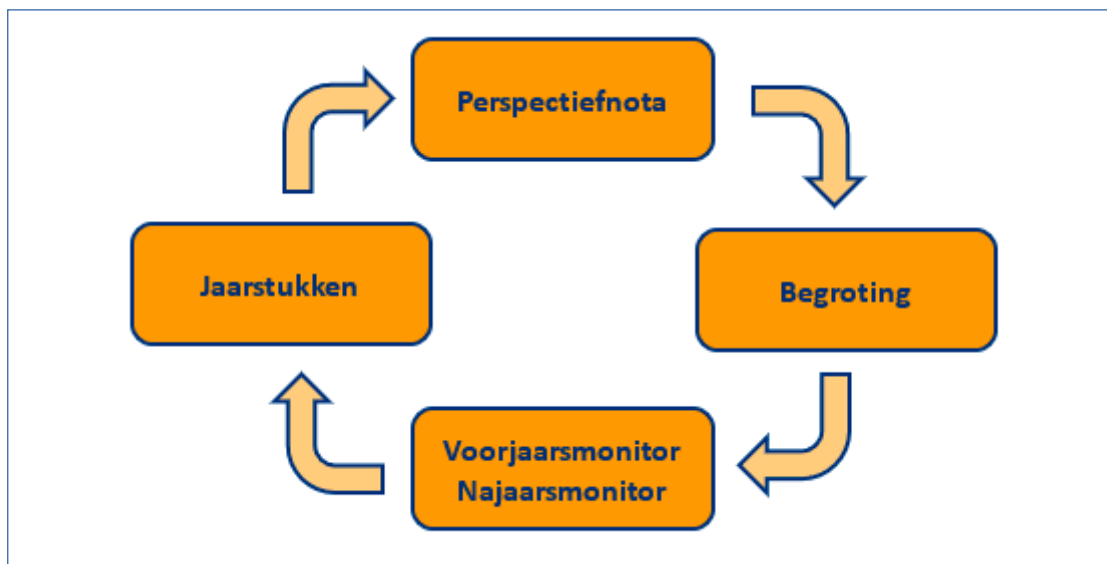
Vanuit de programmabegroting specificeren we de raming op programmaniveau naar deelprogramma's en vervolgens naar productgroepen. De uitgaven per programma financieren we vanuit verschillende inkomstenbronnen. In bovenstaande cirkeldiagram staat waar het geld vandaan komt.

Van de totale begrotingsomvang zetten we een bedrag in van € 304,8 miljoen. Dit komt uit de Algemene Middelen. Dit gaat om de uitkering uit het Provinciefonds, de opcenten op de motorrijtuigenbelasting en de ontvangen rente en dividend. Vanuit de Algemene Middelen financieren we zowel de wettelijke als autonome taken.

Een belangrijke dekkingsbron van de provincie zijn de beschikbare reserves. De diverse reserves staan in de [Kaderstellende nota Reserves en voorzieningen](#).

### Planning en control (P&C) cyclus

GS doen voorstellen voor uitgaven van de provincie, bepalen de definitieve verdeling van het besteedbare geld en leggen verantwoording af aan PS over de besteding van het geld. Dit P&C-proces ziet er zo uit:







In de Provinciewet en het Besluit Begroting en Verantwoording provincies en gemeenten (BBV) staan vereisten waaraan de documenten moeten voldoen. Deze wet- en regelgeving is een belangrijk kader voor de provincie. Naast de vereisten uit de wet- en regelgeving hebben de provincies ook ruimte om een eigen invulling te geven aan de P&C-documenten.

- **Perspectiefnota.** In de perspectiefnota geeft het college van GS aan wat het de komende vier jaar wil bereiken (beleid) en hoeveel geld daarvoor nodig is (financieel). We kijken naar het perspectief voor het komende jaar, maar ook naar de drie jaar die daarop volgen. De inhoud van de perspectiefnota is gebaseerd op het collegeakkoord, ontwikkelingen binnen en buiten de provincie en de beschikbare inzet van mensen en middelen. De uitwerking van de perspectiefnota (zowel inhoudelijk als financieel) vindt plaats in de begroting. PS stellen de perspectiefnota in juli vast.
- **Begroting.** In de begroting staat wat GS het komende jaar willen bereiken (doelen), wat ze hiervoor gaan doen (prestatie) en wat dit gaat kosten (middelen). Hierbij maken we per programma gebruik van een doelenboom. De begroting bestaat uit de beleidsinhoudelijke begroting, de diverse (verplichte) paragrafen en de financiële begroting. PS moeten de begroting jaarlijks vóór 15 november vaststellen en zo instemmen met de plannen van GS.
- **Voorjaars- en najaarsmonitor.** GS rapporteren in het lopende jaar twee keer aan PS over de voortgang van de begroting: in de voorjaars- en najaarsmonitor. Beide monitoren laten de voortgang en de verwachte afwijkingen zien van de begroting van het lopende jaar. PS stellen de monitoren vast, inclusief de wijziging van de begroting die hieruit volgt. De voorjaarsmonitor wordt gelijktijdig met de perspectiefnota aan PS aangeboden (één voordracht in juli). De najaarsmonitor wordt gelijktijdig met de begroting aan PS aangeboden (één voordracht in november).
- **Jaarstukken.** In de jaarstukken leggen GS verantwoording af aan PS over het afgelopen jaar. De jaarstukken zijn een soort 'spiegel' van de begroting. De jaarstukken bestaan uit: de programmaverantwoording (jaarverslag), de diverse (verplichte) paragrafen en de jaarrekening. PS moeten de jaarstukken vóór 15 juli van het opvolgende jaar vaststellen.

## 4.5 Human Resource Management

Het team HRM Advies en beleid draagt bij aan de organisatiedoelen en de ambities die uit de visie voortvloeien. Werkplezier, vertrouwen en persoonlijk leiderschap zijn daarbij ons uitgangspunt. Dit betekent dat wij ieders talenten inzetten en benutten, met oog voor ambitie, groei, situatie en ontwikkeling.

De volgende HRM thema's zijn relevant voor de komende jaren.

- **Toekomstbestendig: vinden, binden en boeien van (nieuw) talent.** In de huidige arbeidsmarkt wordt het steeds moeilijker om (tijdig) geschikt personeel te vinden, te binden én te behouden. In de komende periode hebben we extra aandacht en energie nodig om nieuwe mensen te werven en huidige medewerkers te behouden. Er is creativiteit nodig om de juiste mensen, op het juiste moment, op de juiste plaatsen te krijgen.
- **Strategische Personeelsplanning.** Het werk bij de provincie zal de komende jaren voor een groot deel veranderen door de ontwikkelingen in onze omgeving. De transities die op de provincie afkomen, maar ook het streven naar brede welvaart, vraagt meer en ook wat anders van medewerkers dan de uitvoering van basistaken die ook gewoon door zullen lopen. Hierdoor ontstaat de behoefte aan meer generieke medewerkers die flexibel inzetbaar zijn in de organisatie.
- **Leiderschap.** Voor iedere medewerker geldt dat persoonlijk leiderschap en eigen regie het uitgangspunt is voor de eigen ontwikkeling van en inzetbaarheid op talenten. Van leidinggevend verwachten we dat ze - naast persoonlijke leiderschap - het sturend vermogen hebben om de medewerkers mee te nemen in de gewenste richting en dat ze de medewerkers maximaal ondersteunen in het ontwikkelen van de talenten die daarvoor nodig zijn.
- **Persoonlijke ontwikkeling.** Er wordt ingezet op talentscans, opleidingen en coaching.



- **Werkplezier en vitaliteit.** We vinden het belangrijk dat onze medewerkers vitaal en duurzaam inzetbaar zijn. Het is onze ambitie om balans te vinden in de keuzes binnen de aandachtsgebieden; gezondheid, specifieke omstandigheden, levensfasen en loopbaan. Randvoorwaarden hiervoor zijn een veilige werkomgeving en organisatiecultuur.
- **Diversiteit en inclusie.** De organisatie wil werken aan een inclusieve organisatie die optimaal gebruik maakt van de diversiteit van talenten, waardoor ieder naar vermogen bij kan dragen aan het organisatieresultaat. We gaan voor een evenwichtig personeelsbestand, waarbij iedereen welkom is bij de provincie. We besteden extra aandacht aan een gelijkwaardige verdeling man/vrouw, verjonging door middel van een traineetraject, een (tijdelijke) specifieke aanpak voor meer vrouwen in hogere functies en de uitvoering van de Participatiewet.

#### 4.6 Facilitair beheer, exploitatie gebouwen, materiaalbeheer

In verband met de ontwikkeling van onze organisatie, de toenemende vraag naar flexibiliteit en het effect van de afgelopen coronaperiode willen we dat medewerkers overal en op elk tijdstip kunnen werken. Ons uitgangspunt is dat de medewerker zelf de regie in handen heeft van het moment, de plek en de manier waarop hij of zij werkzaamheden uitvoert. In 2022 is het provinciehuis aangepast op hybride werken. Het kantoor is nu de plek voor ontmoeten en samenwerken. En de medewerker heeft de faciliteiten om zowel op kantoor, thuis of een andere plek geconcentreerd te kunnen werken.

Met de facilitaire dienstverlening dragen we bij aan onze ambities op het gebied van duurzaamheid. We willen koploper zijn in duurzaamheid door minder CO<sub>2</sub> uit te stoten, circulariteit toe te passen en te streven naar energieneutraal en maatschappelijk verantwoord inkopen. We willen het goede voorbeeld geven en verder gaan dan de landelijke doelstelling om in 2030 49% CO<sub>2</sub>-uitstoot te reduceren. Onze focus ligt daar waar de impact het grootst is: op het vastgoed en het wagenpark. Het provinciehuis is inmiddels losgekoppeld van de gaskraan. Ons inspectieschip vaart nu elektrisch. En voor het wagenpark is ons doel dat alle lichte voertuigen, en zoveel mogelijk zware voertuigen, in 2030 100% emissieloos rijden.

#### 4.7 Inkoop

Ieder jaar koopt de provincie Groningen in voor ongeveer 100 miljoen euro. Het gaat om de aanleg en het onderhoud van wegen, bruggen en kanalen en de inkoop van dienstverlening, facilitaire producten en ICT-middelen. Ons [inkoopbeleid](#) beschrijft de regels waar alle inkoop aan moet voldoen, zodat we de gelden op een rechtmatige en doelmatige wijze besteden. Het team Inkoop bewaakt het inkoopbeleid en een goed verloop van de aanbestedingsprocedures. Periodiek rapporteren ze over inkoop en rechtmatigheid. In een aanvullend protocol is vastgelegd dat Team Inkoop per 1 januari 2023 voor leveringen en diensten met een waarde van meer dan € 25.000 een bindend maatwerkadvies uitbrengt over de aanbestedingsprocedure.

In het inkoopbeleid focussen we op duurzaam inkopen, ook wel maatschappelijk verantwoord inkopen genoemd. De [Sustainable Development Goals \(SDG\)](#) zijn in het beleid verwerkt. Het inkoopbeleid bevat concrete doelen waar onze inkoop aan moet voldoen. De vier thema's zijn: tegengaan van klimaatverandering en milieuverontreiniging, circulariteit, diversiteit en inclusie (inclusief social return) en ketenverantwoordelijkheid.

#### 4.8 Data en informatie

Zoals in onze [visie op digitalisering](#) staat is digitalisering voor de provincie een van de belangrijkste instrumenten om beleidsopgaven te realiseren. Dit zien we terugkomen in [de Strategische Agenda van Groningen en de Toekomstagenda Groningen](#). De inzet van digitalisering is noodzakelijk voor het realiseren van opgaven zoals landbouw, wonen, milieu of het versterken van de regionale economie. Daarom is het hard nodig om digitalisering op bestuurlijke niveau te agenderen. Belangrijke thema's hierbij zijn wetgeving, datagestuurde werken, security en privacy.

In de uitvoering van onze digitaliseringsstrategie werken we aan de volgende taken.

- **Verbeteren van de dienstverlening aan de Groningers.** We werken aan het verbeteren van onze dienstverlening aan onze inwoners, bedrijven en maatschappelijke organisaties. Belangrijke onderwerpen zijn het bieden van voortgangsinformatie op aanvragen en meldingen en het actief publiceren van beleidsdocumenten en provinciale data, zoals vastgelegd in de Wet open overheid.
- **Datagedreven werken.** We werken aan meerdere initiatieven om data effectiever en efficiënter te gebruiken om onze maatschappelijke opgaven te realiseren. Waar mogelijk doen we dit samen met onze partners, en nemen wij de rol van informatiemakelaar op ons. Dat doen we door een community op te zetten waarbinnen we data delen met ketenpartners.
- **Stevig en veilig digitaal fundament.** Om onze opgaven uit te kunnen voeren is een stevig en veilig digitaal fundament nodig. Continuïteit is daarbij van groot belang. Daarom werken we aan vernieuwing van de werkplek en het netwerk en verplaatsen we ons datacenter naar een marktpartij die onder andere geselecteerd is op duurzaamheid. Daarnaast is er aandacht voor de digitale transformatie van onze medewerkers. We willen ervoor zorgen dat digitalisering en datagedreven werken in het DNA van onze medewerkers komt, zodat we een modern functionerende overheid zijn.
- **Digitale inclusie en digitale geletterdheid.** We willen dat onze dienstverlening voor alle Groningers toegankelijk is en daarom hebben we aandacht voor digitale geletterdheid. Ons doel is om de meest digitaal geletterde provincie van Nederland te worden en daarom doen we mee aan de [Digital Literacy Coalition](#).
- **Informatieveiligheid, informatiebeheer en privacy.** Betrouwbare informatie is essentieel voor het maken van de juiste beleidskeuzes en is nodig om het goede gesprek in de samenleving te kunnen voeren. We gaan zorgvuldig om met informatie die we uitvragen bij onze inwoners, instellingen of bedrijven. We handelen volgens de geldende regelgeving op het gebied van informatieveiligheid, informatiebeheer en privacy, zoals de Baseline Informatiebeveiliging Overheid (BIO), de Algemene Verordening Gegevensbescherming (AVG) en de Archiefwet.

## 4.9 Beheer en onderhoud

De provincie heeft de wettelijke verantwoordelijkheid als eigenaar en beheerder om de infrastructuur goed en veilig in stand te houden op het door de Staten gewenste niveau. Infrastructuur is geen doel op zich, maar een middel om (maatschappelijke) doelen te bereiken, zoals staat beschreven in het [Programma Mobiliteit](#). Met een robuuste infrastructuur dragen we hier direct aan bij. Door een programmatische aanpak van de infrastructuur werken we toe naar het gewenste kern- en ontsluitingsnetwerk voor wegen en vaarwegen, inclusief een aantal civiel-technische kunstwerken.

Wij toetsen de staat van de infrastructuur aan de doelstellingen en kaders zoals omschreven in het [Beleidskader Beheer en Onderhoud provinciale infrastructuur](#). Daardoor wordt het mogelijk de optimale balans te houden tussen waarde, prestaties, risico's en kosten bij de instandhouding van de provinciale infrastructuur. Dit kan er bijvoorbeeld toe leiden dat in sommige gevallen met het uitvoeren van levensduur verlengende (onderhouds)maatregelen vervanging nog enige tijd verantwoord kan worden uitgesteld, terwijl andere onderdelen van de infrastructuur grootschaliger moeten worden aangepakt.

De manier waarop onderhoud aan de provinciale infrastructuur wordt gepland is een dynamische en op de praktijk gebaseerde werkwijze. Hierbij kijken wij naar de totale levensduur van de infrastructuur en hanteren we aanvaarde risico's als uitgangspunt voor benodigd onderhoud. We gaan daarmee zo efficiënt mogelijk om met de beschikbare middelen.

## 4.10 Programma- en projectmanagement

Naast het reguliere werk, werken we ook projectmatig en programmatisch. Bij beide gaat het om werkzaamheden met een tijdelijk karakter. Het project of programma wordt afgesloten als het resultaat of de doelen zijn bereikt. Een project heeft een duidelijk begin en eind en een tastbaar resultaat, bijvoorbeeld de realisatie van een brug. Een programma heeft vaak meerdere multidisciplinaire doelstellingen, bijvoorbeeld een betere bereikbaarheid of energietransitie. Een programma kan uit meerdere projecten, maar ook uit andere activiteiten bestaan.

### Team Programmamanagement

De programmamanagers zijn verenigd in een team in domein Beleid. Zij zijn verantwoordelijk voor programma's die ervoor zorgen dat de kerntaken van de provincie gerealiseerd worden. Voorbeelden van programma's zijn [Regie op de Ruimte](#), [Eems-Dollard 2050](#), Masterplan Zeehavens en [Transitie Landelijk gebied](#).

### Team Projectmanagement

In domein Uitvoering zijn projectleiders en omgevingsmanagers verenigd in een team. Zij richten zich op de uitvoering van beleid in het ruimtelijk gebied. Dit kunnen infrastructurele projecten zijn, zoals doorfietsroutes, faunavoorzieningen of groot onderhoud aan provinciale infrastructuur. Ook ligt de verantwoordelijkheid van de uitvoering van projecten uit programma's, zoals Eems-Dollard 2050, bij dit team. Voor de benodigde technische specialisten bij de projecten werken we veel samen met het team Ingenieursbureau.

## 4.11 Subsidie

De provincie heeft subsidies beschikbaar voor ondernemers, kunst en cultuur, projecten in de leefomgeving, energiebesparing en natuurbeheer. Het verstrekken van subsidies is één van de belangrijkste instrumenten voor de realisatie van het provinciale beleid. Bij subsidie gaat het altijd om een geldbedrag. Kenmerkend voor een subsidie is dat het initiatief van buiten de organisatie komt, van inwoners of instellingen/organisaties. Als zij bij de provincie aankloppen met een goed idee, kunnen ze ondersteuning krijgen in de vorm van een subsidie. Op de website van de provincie Groningen staat een [overzicht van alle subsidies](#).

Het uitgangspunt bij het verstrekken van subsidies is vertrouwen (hebben) in de subsidieontvanger. Hierbij kijken we aan de voorkant goed naar de plannen, maar laten we het initiatief na de subsidieverlening bij de ontvanger. Achteraf vragen we alleen naar wat echt nodig is. Soms controleren we of de vooraf bepaalde doelen zijn bereikt.

### Subsidieteam

Inwoners of ondernemers met een plan of een idee, die niet weten of er subsidiemogelijkheden zijn, kunnen contact opnemen met het subsidieteam. Het subsidieteam is laagdrempelig en heeft kwaliteit en dienstverlening hoog in het vaandel. Het team ondersteunt ook veel beleids-teams bij het opstellen van subsidieregelingen, het afhandelen van aanvragen en de informatie op de provinciale website over subsidies. Bij de behandeling van subsidieaanvragen hanteren we een gestandaardiseerd proces, waarin doelmatigheid en rechtmatigheid geborgd zijn. Samen zetten we subsidies in als een effectief beleidsinstrument.

## 5. Wat speelt er?

Wij werken hard aan de toekomst van onze provincie. Een provincie die veel ontwikkelingen doormaakt en grote opgaven en transities kent. In de komende periode komen er vijf grote transities op ons af:

1. Wonen en Bereikbaarheid.
2. Natuur en Stikstof.
3. Klimaat en Energie.
4. Regie op Ruimte.
5. Digitalisering.

Deze transities zijn in de Begroting 2023 en Perspectiefnota 2023 als programma overstijgende thema's opgenomen. De keuze voor deze transities is gemaakt op basis van de volgende nationale en regionale ontwikkelingen.

- **Afspraken met het Rijk.** In 2019 zijn er afspraken gemaakt over de uitvoering van het [Nationaal Klimaatakkoord](#) en in 2021 hebben we met het Rijk afspraken gemaakt over samenwerking rondom woningbouw, energietransitie en regionale economie in de [Toekomstagenda Groningen](#).
- **Strategische Toekomstagenda Groningen (STAG).** Vanuit het [Akkoord van Groningen](#) is de Toekomstagenda samen met de regio verder vertaald in een Strategische Toekomstagenda Groningen (STAG). Hiermee vertalen en prioriteren wij de nationale programma's in grote transities op het gebied van Wonen en Bereikbaarheid, Natuur en Stikstof en Klimaat en Energie.
- **Ruimtelijke opgaven.** Nog nooit waren onze ruimtelijke opgaven zo groot en was de ruimte zo beperkt. Landelijk spelen er grote en urgente opgaven in het fysieke domein. Met nationale programma's heeft het Rijk aan de provincies gevraagd om deze opgaven te realiseren en daarin nog meer de regie te nemen. Ook gaan Rijk en regio de komende jaren vol aan de slag in gebieden<sup>2)</sup> waar nationale en regionale opgaven in het fysieke domein zich zo opstapelen, dat een gebiedsgerichte ordening en prioritering van verschillende ruimtelijke opgaven noodzakelijk is.
- **Koers en plannen van Provinciale Staten.** Provinciale Staten hebben hun koers op voor Groningen op verschillende opgaven vastgelegd in het [Koersdocument Omgevingsvisie "Dit is Groningen"](#), de [Klimaatagenda](#), de [Regionale Energie Strategie Groningen](#) en het [Programma Mobiliteit](#).
- **Eisenpakket Ereschuld.** De opgaven zijn ook integraal onderdeel van het 'eisenpakket' dat naar aanleiding van de Parlementaire Enquête Gaswinning is opgesteld. Groningen voert de gesprekken met het Rijk aan de hand van het pakket concrete voorstellen onder de noemer '[Ereschuld: herstel en perspectief voor Groningen](#)'.
- **Digitalisering.** De grote transities hebben hun weerslag op de capaciteit die nodig is voor de digitaliseringslag die we als provincie moeten maken.

<sup>2)</sup> Drie (van de totaal vijftien) van deze zogeheten NOVEX-gebieden liggen (deels) in de provincie Groningen (het gebied tussen de stad Groningen, Hoogezand-Sappemeer, Delfzijl en de Eemshaven), verstedelijkingsgebied Groningen-Assen en de Lelylijn.

## 5.1 Koersdocument: transitie, opgaven en brede welvaart

In het [Koersdocument Omgevingsvisie 'Dit is Groningen'](#) is richting voor de transitie en de daaruit volgende opgaven vastgelegd. Dit Koersdocument is ook een belangrijke mijlpaal in het proces om een nieuwe Omgevingsvisie op te stellen. Invulling van de keuzes en de sturingsfilosofie vindt plaats in de Omgevingsvisie waarvan het concept-ontwerp voorzien is eind 2023/ begin 2024. In het koersdocument zetten we brede welvaart voorop in de keuzes die we maken voor onze omgeving. Ons doel voor 2050 is brede welvaart voor iedereen in onze provincie.

Brede welvaart als koers betekent dat we een samenleving hebben waar iedereen mee kan doen, zich thuis voelt en gelukkig kan zijn. We willen dat Groningen een provincie is waar de levensverwachting gemiddeld tot de hoogste in Nederland behoort en waar de kwaliteit van leven ten opzichte van andere gebieden in Europa relatief hoog is. We willen een gezonde, schone, veilige, duurzame en leefbare omgeving. Door deze kernwaarden als uitgangspunt te nemen, brengen we brede welvaart voor iedereen in Groningen dichterbij. Dat betekent een leefomgeving zonder grote veiligheidsrisico's, een leefomgeving waar een ecologisch evenwicht is, waar gezond opgroeien en oud worden heel gewoon is, waar voldoende passend werk of een zinnige tijdsbesteding voor handen is, net als een woning.

Dat alles in een leefomgeving waar ruimtelijke kwaliteit hoog is. Dus:

- Ruimte voor werk, kennis en innovatie.
- Ruimte om te leven.
- Ruimte voor landschap en natuur.
- Ruimte voor welzijn en welbevinden.

De provincie Groningen behoort tot de laagst scorende provincies op meerdere aspecten van brede welvaart, zo blijkt uit de [Monitor Brede Welvaart Groningen](#). Vooral op het gebied van economie, werkgelegenheid, gezondheid en de samenleving scoort onze provincie laag. Hier ligt een enorme uitdaging voor ons als provincie. En hier ligt ook ons perspectief, waarom wij dit doen.

In het Koersdocument doen we een aanzet voor een sturingsfilosofie: hoe werken wij? We gaan uit van het maken van een afweging vóór en minder aanpassen, inpassen en toetsen achteraf. Dit komt tot uiting in integraal beleid, waarin de kansen en dilemma's van de diverse sectorale opgaven in beeld zijn gebracht en ten opzichte van elkaar zijn afgewogen. Hiermee ontstaat het inzicht in de beperkt beschikbare ruimte, ook vanuit het oogpunt van milieu. Voor het maken van afwegingen vooraf en het onderbouwen van keuzen op basis van Brede Welvaart is een afwegingskader in ontwikkeling. Deze 'Brede Welvaartsscan' wordt uiteindelijk als uitvoeringsinstrument toegevoegd aan de Omgevingsvisie.

## 5.2 Wonen en bereikbaarheid

### Wonen: woningbouwopgave en kwaliteit van woon- en leefomgeving

In de [nationale Woon -en Bouwagenda](#) zet het Rijk nadrukkelijk in op het versnellen van de woningbouw. In de agenda geeft het Rijk de provincies een belangrijke rol in de vorm van prestatieafspraken, die bijdragen aan het realiseren van in totaal 900.000 woningen in 2030. De grootste woningbouwopgave in onze provincie ligt in de regio Groningen-Assen. Maar ook de regio's Oost-Groningen en Eemsdelta hebben een woningbouwopgave. De provinciale taken op het gebied van woningbouw worden uitgebreid via de aangekondigde wet Regie op de Volkshuisvesting. De provincies krijgen ook een grotere rol in het bouwen voor aandachtsgroepen, het toezien op het maken van woonzorgvisies door gemeenten en het klimaatadaptatief bouwen. Daarnaast moeten de woningbouwlocaties betrokken worden in de ruimtelijke puzzels. Hierin neemt het Team Regie op de Ruimte (zie verder 5.5 Regie op Ruimte) het voortouw. Wij blijven benadrukken dat aandacht voor de kwaliteit van de woon- en leefomgeving minstens zo dringend is als de woningbouwaantallen.



### Bereikbaarheid: Lelylijn en openbaar vervoer

Voor wonen en bereikbaarheid is goed openbaar vervoer essentieel. Met de Lelylijn realiseren we een snelle, comfortabele en hoogwaardige treinverbinding met de Randstad. 'Deltaplan voor het Noorden', de gezamenlijke projectorganisatie van regio en Rijk, werkt toe naar een startbeslissing door de benodigde middelen, de daadwerkelijke kosten en een nauwkeurige planning voor de uitvoering van het project in beeld te brengen. Onderdeel hiervan is ook een eerste globale tracéverkenning en het inzichtelijk maken van de woningbouwopgave en gebiedsontwikkeling rondom de OV-knooppunten. Richting Europa moet een lobby starten voor de benodigde cofinanciering.

De opgave voor goed openbaar vervoer is echter breder dan alleen de Lelylijn. Bovendien gaat de komst van de Lelylijn zeker nog 15 jaar duren. En er zijn er nu al grote problemen om het huidige openbaar vervoer in stand te houden:

- De kosten lopen op (mede door hoge brandstofprijzen)
- Er zijn nog steeds minder reizigers dan voor Corona, en dus ook minder opbrengsten
- Er is een oplopend tekort aan personeel, mede doordat veel mensen met pensioen gaan.

Dit betekent dat er een hogere rijksbijdrage (beschikbaarheidsvergoeding) nodig is. Op lange termijn is het voor de Lelylijn noodzakelijk dat goed openbaar vervoer in onze hele provincie blijft bestaan. Want reizigers moeten ook van en naar de Lelylijn kunnen komen. En verder speelt de verduurzamingsopgave (zie 5.4 Klimaat & Energie).

## 5.3 Natuur & Stikstof

Door een te grote stikstofbelasting op de Natura 2000-gebieden is de Natuurbeschermingswet vergunningverlening voor stikstof teruggedraaid en is Nederland op slot gegaan. Daarnaast is de nutriëntenbelasting van het (grond)water te hoog. Hierdoor kunnen de doelen voor de KaderRichtlijn Water (KRW) niet gehaald worden en is er sprake van een grote CO<sub>2</sub>-uitstoot in de veenweidegebieden (klimaat).

### Budget voor transitie landelijk gebied

Door deze problemen is het Kabinet Rutte IV gestart met het Nationaal Programma Landelijk Gebied (NPLG). Het programma heeft een landelijk budget van € 25 miljard voor de komende 13 jaar. Drie jaar geleden hebben wij samen met onze provinciale netwerkpartners een beleid ingezet voor het landelijk gebied. Hierin staan de stimulering van de landbouwtransitie, een urgente stikstofaanpak en het verbeteren van de biodiversiteit centraal. Onze partners hebben ons in een manifest opgeroepen om nog meer de regie te pakken en voortvarend aan de slag te gaan. Nu het Rijk een groot budget heeft vrijgemaakt voor de transitie in het landelijk gebied, kunnen wij onze ambities waarmaken.

### Gebiedsgerichte aanpak

Het Rijk vraagt de provincies om de regie te nemen in deze transitie via een gebiedsgerichte aanpak. In Groningen is slechts één stikstofgevoelig Natura 2000-gebied, maar delen van de provincie liggen wel binnen de relevante afstand van 25 kilometer van stikstofgevoelige N2000-gebieden in andere provincies. Het is nu nog onvoldoende duidelijk welke gevolgen de aanpak daadwerkelijk krijgt. We zijn een project Transitie Landelijk Gebied/Stikstof gestart om de opgave van het Rijk te verkennen en per fase ter hand te nemen. De provincies zijn gevraagd om een provinciale invulling van het NPLG op te leveren op 1 juli 2023; een 1.0 versie van een Provinciaal Programma Landelijk Gebied (PPLG). Dit Stand-van-Zaken document ligt eind juni voor in Provinciale Staten en bevat de verdere concretisering van de opgaven naar zeven deelgebieden. Hierna wordt verder gewerkt aan een gebiedsprogramma met daarin uitgewerkt de opgaven, de maatregelen en een bijbehorende begroting. Uitgangspunt is dat de brede gebiedsprocessen leidend zijn en dat er samen met de gebieden toegewerkt wordt naar dit volwaardige gebiedsprogramma.

## 5.4 Klimaat & Energie

De klimaat- en ecologische crisis is de grootste opgave van dit moment.

### Klimaat: aangescherpte wetgeving met aanvullende maatregelen

De aanpak van de klimaatcrisis gaat nog niet snel genoeg. Daarom heeft de EU recent de doelen voor klimaatneutraliteit in 2050 aangescherpt en deze in nieuwe wetgeving verwerkt. In Nederland is deze aanpak vastgelegd in een nationale Klimaatwet en het Klimaatakkoord. De uitvoering van het [Nationaal Klimaatakkoord](#) komt enigszins op stoom, maar gaat ook nog niet snel genoeg. Daarom is het kabinet bezig om dit Klimaatakkoord aan te scherpen met aanvullende maatregelen. Die maatregelen worden vervolgens ook verwerkt in een aangescherpte Klimaatwet. In het akkoord staat een duidelijke rol voor de provincies omschreven. Hieraan heeft de provincie Groningen zich gecommitteerd. Daarnaast moeten wij ons uiteraard ook houden aan de aangescherpte Europese en nationale wetgeving op dit gebied. Deze verbintenis vanuit de provincies gaat gepaard met langjarige verplichtingen, en gaat verder dan de huidige collegeperiode. Tegelijkertijd is er een tussendoel gesteld voor 2030. In de [Klimaatagenda Provincie Groningen 2030](#) staan de Groningse ambities. Hierin staat ook hoe deze ambities samenhangen met en bijdragen aan het Nationaal Klimaatakkoord.

### Opwekken duurzame energie

Ons huidige beleid voor energietransitie is gericht op de grote veranderingen van het systeem. We werken aan het duurzaam opwekken van energie op land, vooral door zon en wind. Met onze lopende projecten behalen we de ambitie uit de [Regionale Energiestrategie Groningen](#) voor windenergie. Voor het halen van de klimaatdoelstellingen zijn echter meer en andere maatregelen nodig. In ons Koersdocument nemen wij voor nieuwe windenergie op land en (groot-schalige) zonneparken de lijn van “nee, tenzij” in. De impact hiervan moet onderzocht worden. We richten ons ook op een energiesysteem 2.0 met wind op zee en waterstof. Wind op zee heeft grote potentie voor verduurzaming van de industrie en kan dienen als basis voor een waterstofecosysteem. De beperkte ruimte in het Waddengebied (fysiek en milieu) vormt hierbij de grootste uitdaging. Waterstof kan een alternatief zijn voor aardgas als energiedrager, maar ook als grondstof voor chemische industriële processen. Daarnaast kan groene waterstof een bufferrol vervullen in het balanceren van het energienet.

### Energie-infrastructuur en verduurzamen gebouwde omgeving

Net als veel andere gebieden kampt Groningen met een tekort aan transportcapaciteit voor elektriciteit. Wij gaan meer regie voeren op de energie-infrastructuur, inclusief opslag van energie. Dit vraagt ruimte en is tegelijkertijd ook een aanjager voor ruimtelijke ontwikkelingen. Voor het tekort aan capaciteit zijn er vrijwel geen kortetermijnoplossingen voorhanden. Het gaat meestal om langjarige complexe procedures en congestie lijkt daarmee onvermijdelijk. Het werken aan voldoende aanbod van betaalbare duurzame energie en een robuuste energie-infrastructuur zijn ook belangrijke randvoorwaarden voor de verduurzaming van (industriële) bedrijven en de gebouwde omgeving. Hiermee kunnen we ook minder afhankelijk worden van energie uit het buitenland en de energiekosten van bedrijven en bewoners verlagen. Het voorstel uit het PEGAS-rapport om in 2035 aardgasvrij te zijn voegt hier een extra ambitie aan toe. De verduurzaming van de gebouwde omgeving ligt als eerste bij gemeenten. De provincie pakt een (ondersteunende) rol bij gemeente-overstijgende vraagstukken zoals een regionaal warmtenet, de laadpalenconcessie en diverse ontzorgingsprogramma's. De urgentie van de warmtetransitie overvraagt momenteel de overheden in zowel snelheid, expertise als capaciteit. Gemeenten willen hier graag samen met ons in optrekken.

### Mobiliteit: stappen gezet, maar extra inzet is nodig

Voor het thema Mobiliteit is in de afgelopen collegeperiodes op een aantal terreinen veel vaart gemaakt met de stappen naar zero-emissie mobiliteit en CO2-neutrale infrastructuur.



Daarbij gaat het meestal om die zaken waar we als provincie direct zelf aan het stuur zitten, zoals het openbaar vervoer (met name stads- en streekbussen) en ons eigen wagenpark. Het grootste deel van de schadelijke uitstoot wordt veroorzaakt door personenvervoer en de logistiek (inclusief scheepvaart). Dit zijn onderdelen waar we niet direct grip op hebben. Op dit vlak hebben we eerste stappen gezet met enkele pilots voor logistieke voertuigen en het programma voor de laadpalen. Opschaling en brede invoering hiervan moet nog plaats vinden. Dat geldt ook voor onze eigen infrastructuur, kunstwerken en het treinvervoer in onze provincie. De aanbesteding voor de eerste vier waterstofreinen wordt na de zomer van 2023 afgerond. Er is extra inzet nodig om de benodigde stappen te zetten.

## 5.5 Regie op ruimte

### Provincies aan zet om de ruimtelijke puzzel op te lossen

De grote transities brengen ingewikkelde ruimtelijke uitdagingen met zich mee. Het Rijk voert meer regie op de ruimte dan voorheen. De regievoering gaat via de provincies. Om dit te bereiken heeft het Rijk de provincies de opgave gegeven om 22 nationale programma's (en vier beleidsbrieven) ruimtelijk te faciliteren. Dit noemen we de zogenaamde "ruimtelijke puzzel". Op zich is de keuze voor het middenbestuur in deze rol logisch. De provincie pakt dit op in afstemming met de mede-overheden en belangengroepen. Daarbij laten wij de realisatie van de provinciale ruimtelijke belangen gelijk oplopen met de rijksbelangen en ruimen wij een centrale plek in voor ruimtelijke kwaliteit. Dit om zeker te stellen dat de kwaliteit van de leefomgeving meer is dan een toevallig resultaat na realisatie van de transities.

### Team 'Regie op Ruimte' opgericht om vraagstukken op te pakken

In de tweede helft van 2023 moet iedere provincie een bestuurlijk akkoord met de minister tekenen. Inhoudelijk is het een nieuw vraagstuk. We zijn nog nooit eerder in een situatie geweest waar de ruimtelijke ambities niet passen in de beschikbare ruimte. De laatste jaren heeft de overheid hier nauwelijks een rol in gepakt. We zijn meer ingericht op faciliteren en toetsen dan op plannen en afwegen. De ruimtelijke ontwikkelingen zijn te dynamisch om te passen binnen de bestaande statische kaders. Deze kaders reiken vaak minder handvatten aan voor beleidskeuzes dan we veronderstellen. Bovendien onderschatten we de maatschappelijke dynamiek en overschatten we de mate waarin we als overheid proactief sturend zijn. Daarom is een provinciaal team Regie op Ruimte gevormd om deze vraagstukken op te pakken, in een netwerk in de provincie en met het Rijk, de overige provincies, waterschappen en onderzoeksinstellingen. Dit team heeft ook de regie op het leggen van de ruimtelijke puzzel.

## 5.6 Digitalisering

### Risico's op het gebied van digitale veiligheid nemen snel toe

In onze sterk veranderende omgeving nemen de risico's op het gebied van informatiebeveiliging en bedrijfscontinuïteit steeds sneller toe. We zijn meer afhankelijk van digitale dienstverlening en digitale interactie. En transparantie en open data hebben direct gevolgen voor de veiligheid. Het inzicht geven in ons handelen en het transparant maken van besluitvormingsprocessen stelt hogere eisen op het gebied van digitale veiligheid. Deze digitalisering zorgt tegelijkertijd voor een toename van bedreigingen van de digitale veiligheid. Jaarlijks neemt cybercrime en gedigitaliseerde criminaliteit met ruim 25% toe. Daarnaast hebben we in de afgelopen periode met actuele impactvolle ontwikkelingen, zoals de oorlog in Oekraïne, te maken gehad. Dit zorgt over de hele linie voor een sterke toename van risico's op het gebied van digitale veiligheid.

## Groningse digitaliseringsstrategie

Als organisatie moeten we daarom blijven investeren in een veilige verdere digitalisering van de informatiehuishouding. En we willen onze missie uitvoeren om een gedreven, betrouwbare en vernieuwende organisatie te zijn én te blijven. In de Groningse [Digitaliseringsstrategie](#) hebben wij deze digitale ambitie uitgesproken. Aan de hand van drie programmalijnen is inmiddels een start gemaakt met fase 0: “repareren”. De eerste projecten om het digitale fundament van de toekomst in het kader van wet- en regelgeving vorm te geven zijn gestart.

## 5.7 Ereschuld

Naast de vijf grote transitieën waar we als provincie Groningen op inzetten, heeft het eisenpakket [Ereschuld: herstel en perspectief voor Groningen](#) voor ons grote prioriteit. Het eisenpakket is opgesteld naar aanleiding van de Parlementaire Enquête Gaswinning. Aan de hand van het pakket voert Groningen gesprekken met het Rijk over concrete voorstellen. Met het pakket is een bedrag van minimaal 30 miljard euro gemoeid. De kosten voor schadeherstel en versterken zitten hier niet bij in.

Het integrale pakket bestaat uit vier delen die met elkaar verbonden zijn:

- Schadeherstel en versterking
- Leefbaarheid en voorzieningen
- Groningen aardgasvrij
- Investeren in een nieuw perspectief voor Groningen.

De regionale inzet voor het bereiken van de bovengenoemde vier onderdelen hebben wij beschreven in het eisenpakket, in de volksmond ook wel het ‘groene boekje’. Daarnaast is voor infrastructuur/mobiliteit een post opgenomen, die nog nader ingevuld moet worden. Het gaat dan in elk geval om behoud van openbaar vervoer in onze hele provincie en om de verduurzamingsopgave binnen mobiliteit.

Het kabinet heeft eind mei 2023 met ‘Nij Begun’ haar reactie gegeven op de uitkomsten van de Parlementaire Enquête Gaswinning. Hiermee heeft het kabinet niet alle conclusies van het eindrapport ‘Groningers boven gas’ onderschreven en overgenomen. Ook zijn de voorgestelde maatregelen niet in lijn met de regionale inzet, zoals opgenomen in ‘Ereschuld: herstel en perspectief voor Groningen’.

## 5.8 Middelen en menskracht

Met de aanpak van de transitieën staat Nederland aan de vooravond van een grote verbouwing van de fysieke leefomgeving, met behoud of verbetering van de ruimtelijke kwaliteit als doel. De transitieën en opgaves hangen allemaal met elkaar samen. Het succes van de ene transitie is afhankelijk van het succes van de andere transitieën. Transitieën en opgaves kunnen alleen succesvol zijn als alle partijen hun eigen verantwoordelijkheid nemen én samenwerken. Dit vraagt niet alleen om een goede samenwerking tussen de verschillende overheden (Rijk, provincie, gemeenten en waterschappen), maar ook tussen overheid en maatschappelijke organisaties, bedrijfsleven, kennisinstellingen en inwoners.

### Regie en voortrekkersrol voor de provincie

Als provincie hebben we een regie- en voortrekkersrol in de transitieën. Dit vraagt veel van ons. Het gaat daarbij om de volgende aspecten.

**Financiële middelen.** In de komende 10 tot 20 jaar zijn er veel financiële middelen nodig. Nu is er slechts incidenteel dekking geregeld. Wij verwachten hierbij nadrukkelijk de inzet van het Rijk.



**Stevige bemensing en heldere organisatie.** Van onze eigen organisatie vraagt het om stevige bemensing, heldere organisatie en inbedding in en verbinding met de lijnorganisatie. Dit betekent het inrichten van beleids- en programmateams die georganiseerd zijn op de transitieopgaven en waartussen de integraliteit en samenwerking gewaarborgd is.

**Samenwerkingsstructuur.** Het vraagt ook om een investering in een goede samenwerkingsstructuur met de mede-overheden, inwoners, maatschappelijke organisaties, kennisinstellingen, bedrijven en andere partners.

**Financiële koppelkansen.** Het gaat ook om het verzilveren van financiële koppelkansen, bijvoorbeeld met het Nationaal Programma Groningen en het [\*Just Transition Fund\*](#).

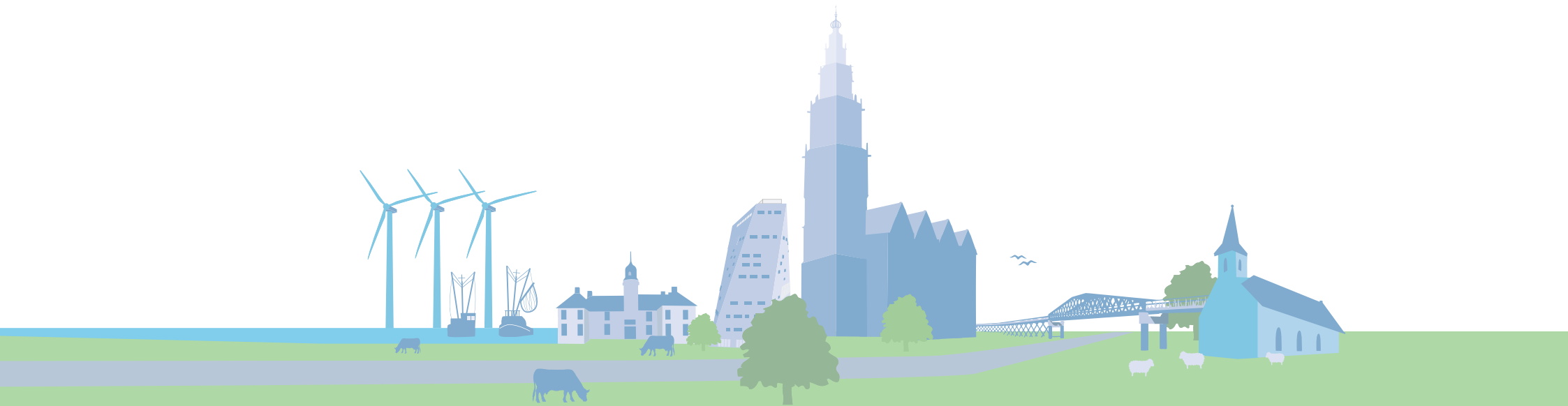
## 5.9 Inhoudelijke dossiers

De grote opgaven en transitie die op ons afkomen, hebben raakvlakken op alle inhoudelijke dossiers. Het vraagt om samenwerking en integraliteit. Met de nieuwe manier van werken sinds januari 2022 bieden we de opgaven meer integraal het hoofd. We gaan daarbij uit van integraal, collegiaal en resultaatmanagement. Dit betekent dat verantwoordelijkheden laag in de organisatie liggen en dat we sturen op het behalen van doelen.

Voor de verdere verdieping op de activiteiten van de provincie houden we een ‘klassieke’ onderverdeling op inhoudelijke werkvelden aan. Dit zijn de aandachtsgebieden waar provincies zich mee bezig houden. De provinciale begroting is ook op deze manier ingedeeld. Achtereenvolgens komen aan de orde:

- Ruimte en Water.
- Klimaat, Energie en Milieu.
- Platteland en Natuur.
- Mobiliteit.
- Economie.
- Cultuur en Maatschappij
- Bestuur en Samenleving.
- Externe Betrekkingen.
- Gaswinning.
- Transitie Landelijk Gebied.

## 6. WAT DOEN WE IN VOGELVLUCHT?



## 6.1 RUIMTE EN WATER



### DOEL

Een veilige en bewoonbare provincie met een zo hoog mogelijke ruimtelijke kwaliteit, en voorzien van betrouwbare watersystemen.

Alle ruimte in onze provincie heeft een bestemming. Elke nieuwe ontwikkeling betekent iets voor een andere bestaande of nieuwe ontwikkeling. De opgave is steeds om een goede ruimtelijke afweging te maken voor een bepaalde ontwikkeling, een bepaald gebied en voor de provincie Groningen als geheel. Door ruimtelijke, structurerende en samenhangende afwegingen en keuzes vooraf te maken, geven we uitvoering aan bestaande en nieuwe ontwikkelingen met een integrale ruimtelijke weerslag.

Samen met de partners in het regionale waterdomein zorgen wij voor bescherming tegen overstromingen en wateroverlast. Ook zorgen we dat er schoon en voldoende oppervlakte- en grondwater beschikbaar is.

### WERKZAAMHEDEN EN KERNTAKEN

#### Ruimte

Wij houden ons bezig met de (jaarlijkse) actualisatie van de Omgevingswet en Omgevingsverordening. Hierbij komen integraal alle beleidsterreinen aan bod. Een belangrijk onderdeel is de voorbereiding van alle taken en processen rond de invoering van de nieuwe Omgevingswet, die 1 januari 2024 in werking treedt. De basis voor de nieuwe Omgevingsvisie vormt het in 2022 vastgestelde Koersdocument.

Verder houden wij toezicht op doorwerking van het provinciaal ruimtelijk beleid op basis van de vigerende Wet Ruimtelijke ordening. We bevorderen de ruimtelijke kwaliteit in de provincie Groningen en stellen beleid op voor het beschermen en versterken van de kenmerkende landschapstructuren die bijdragen aan de identiteit van en variëteit van de provincie. Ook voeren we regie op versterking en versnelling van de woningbouwopgave (aan de hand van de Woondeals en de in voorbereiding zijnde Wet versterking Volkshuisvesting) en monitoren we de woonvoorraad. We houden ons bezig met diverse gebiedsontwikkelingen zoals de Oostpolder en Blauwestad.

#### Water

De provincie is dé gebiedsregisseur in het regionale waterdomein. Provincie, waterschappen en gemeenten werken gezamenlijk aan het behalen van de strategische doelen van het regionale waterbeheer, ieder met een eigen verantwoordelijkheid. Het provinciaal beleid staat met name in de Omgevingsvisie en is deels in regels vertaald in de Omgevingsverordening. Volgens de Omgevingswet zijn we verplicht om een Regionaal Water Programma op te stellen. Hier werken we op dit moment aan. Een belangrijke kerntaak is de zorgplicht voor een veilige en duurzame drinkwatervoorziening. Dit doen we uiteraard in nauw overleg met Drinkwaterbedrijf Groningen. We hebben speciale aandacht voor de gevolgen van klimaatverandering voor de leefbaarheid in onze steden, landbouw, natuur, water en de infrastructuur. Dit vraagt om een samenhangende gebiedsgerichte en integrale aanpak. Vanuit het ruimtelijk-fysieke domein trekken we hiervoor samen op met gemeenten, waterschappen en stakeholders binnen het Deltaprogramma Ruimtelijke Adaptatie (DPRA). Landelijk is binnen het DPRA afgesproken om Nederland in 2050 klimaatbestendig en waterrobuust te krijgen.

### SAMENWERKING

Op ruimtelijk gebied werken we samen met het Rijk, omliggende en betrokken collega-provincies, gemeenten, Duitse grensoverheden, waterschappen en alle belanghebbenden die bij ruimtelijke ontwikkeling betrokken zijn.

Voor onze taken op het gebied van water werken we onder andere samen met de Waterschappen, Waterleidingbedrijven, Groningse gemeenten en grensgemeenten uit Drenthe en Fryslân, buurprovincies, overige provincies, Rijkswaterstaat, Milieu- en natuurorganisaties, agrarisch vertegenwoordigende organisaties, Ministerie van LNV, Ministerie van I&W, Veiligheidsregio, Rijkswaterstaat, Rijksuniversiteit Groningen, Hanzehogeschool en mbo-opleidingen.

## BELEID EN PROGRAMMA'S

### Ruimte

Het vigerende beleidskader is de [Omgevingsvisie 2016-2020](#) en de [Omgevingsverordening provincie Groningen 2016](#) (laatste actualisatie november 2022). In 2024 is het volgende afweegmoment. Het [Koersdocument](#) is richtinggevend voor de in ontwikkeling zijnde nieuwe provinciale Omgevingsvisie.

De provincie, gemeenten, woningcorporaties en het Rijk werken samen aan wonen aan de hand van de [Provinciale uitvoeringsagenda wonen 2022-2026 'Samen werken aan wonen'](#). En we voeren gezamenlijk de regionale [Woondeals Eemsdelta, Oost-Groningen en Groningen-Assen](#) uit.

### Water

Het nationaal beleid is opgenomen in de [Deltaplannen Waterveiligheid, Zoetwater en Ruimtelijks Adaptatie](#) (DPRA) en de Delta-aanpak Waterkwaliteit en Zoetwater. Het Europese beleid wordt bepaald door de [Europese Kaderrichtlijn Water](#) (KRW), de [Richtlijn Overstromingsrisico's](#) (ROR) en de [Europese Drinkwater-richtlijn](#).

In de [Regionale Adaptatie Strategie \(RAS\)](#) staat beschreven hoe partijen de samenwerking rond klimaatadaptatie oppakken en wat ze gaan doen.

In de [Startnotitie Klimaatadaptatie](#) staan de provinciale doelen en uitgangspunten voor het thema Klimaatadaptatie. In het kader van het Deltaprogramma zijn regionale strategieën opgesteld in het [Strategiedocument zoetwater Noord-Nederland 2022-2027](#).

Voor het onderdeel Waterbeheer is structureel financiering beschikbaar. Tot 2027 is extra geld beschikbaar gesteld voor de verplichtingen op grond van de KRW. Jaarlijks zijn er opbrengsten vanuit de grondwaterheffing en is er een doeluitkering van het Rijk voor hydrologische maatregelen. Daarnaast zijn we kassier voor de DPRA-werkregio voor de Impulsgelden van het Rijk (totaal ruim €10 miljoen) voor klimaatadaptatieve investeringen. Jaarlijks vergoedt de provincie de kosten van de aan de waterschappen overgedragen kanalen, kades, bruggen en kunstwerken.

## ONTWIKKELINGEN KOMENDE 12 MAANDEN

### Ruimte

- De voorbereiding voor de invoering van de Omgevingswet per 1 januari 2024.
- Het opstellen van het concept-ontwerp Omgevingsvisie en concept plan-Milieu-effectrapportage (MER).
- Het vormgeven van provinciale regie op Wonen als gevolg van de Woondeals en de Wet versterking Volkshuisvesting.

### Water

- Het nader invullen en concreet maken van de beleidsvoornemens van het Rijk voor 'Water en Bodem Sturend'. Het gedachtegoed hiervan staat in de basis al in het Koersdocument en in de Startnotitie NPLG.
- De gevolgen van het veranderende klimaat (klimaatadaptatie) zijn intern verkend en opgenomen in de interne 'Brede verkenning klimaatadaptatie'. Er is behoefte aan provinciale visie, ambitie en beleid.
- Via het Delta Programma Regionale Adaptatie (DPRA) worden klimaatadaptatieve projecten in Groningen en Noord-Drenthe uitgevoerd op basis van de Impulsregeling van het Rijk. Het tweede deel van de financiering (circa € 6 miljoen) moet nog worden toegekend aan projectvoorstellen in het Uitvoeringsprogramma.
- De bestuursovereenkomst Waterverdeling regio IJsselmeergebied is door 17 partijen ondertekend. De hierin opgenomen waterverdeling is nog niet definitief, de afspraken moeten worden opgenomen in de provinciale omgevingsverordeningen.
- Het Regionaal Water Programma is in concept opgesteld en gaat het participatietraject in. Het (concept-)programma moet vastgesteld zijn voor 1 januari 2024 (in verband met de Omgevingswet).
- Het traject voor het aanwijzen Aanvullende Strategische Voorraden (ASV's) voor drinkwater is ingezet. Het onderzoek naar geschiktheid van gebieden is gezamenlijk met provincie Drenthe opgepakt.
- Het uitvoeren van regulier toezicht op waterschappen en voor maatregelpakketten in het kader van Kaderrichtlijn Water.

### DOEL

#### Energie en Klimaat

Wij streven naar 49 tot 55% CO<sub>2</sub>-reductie in 2030 en naar 95 tot 100% CO<sub>2</sub>-reductie in 2050, in lijn met de [Klimaatwet](#).

#### Milieu

Milieu gaat over beschermen en verbeteren van de milieukwaliteit van de fysieke leefomgeving. Milieu gaat ook over ondergrond, bodem en gezondheid. Wij willen de schoonste en gezondste provincie zijn van Nederland. Het maakt Groningen een aantrekkelijke provincie waar je wilt ondernemen, wonen, werken en recreëren. Om dit te realiseren streven wij naar een gezonde, schone (gifvrije), veilige, duurzame en leefbare omgeving.

### WERKZAAMHEDEN EN KERNTAKEN

#### Energie en Klimaat

Het [Planbureau voor de Leefomgeving](#) stelt dat Nederland niet op koers ligt voor de klimaatdoelen van 2030. Ook in Groningen moeten we nog stappen zetten.

Ons huidige beleid voor energietransitie is gericht op de grote systeemveranderingen:

- Duurzame opwek op land: vooral zon en wind op land. Dit is nodig om de doelen uit onze Regionale Energiestrategie Groningen (RES) te behalen en om onze taakstelling voor windenergie (uitwerking van het energieakkoord) te realiseren. Voor het halen van de klimaatdoelstellingen moeten we meer en andere maatregelen treffen.
- Daarom werken we aan het Energiesysteem 2.0: wind op zee en waterstof. Wind op zee heeft grote potentie om de industrie te kunnen verduurzamen en fungeert als basis voor een waterstofecosysteem. Er wordt gewerkt aan tracés voor de aanlanding in Eemshaven van tenminste 4,7 GW. Beperkte ruimte in het Waddengebied (zowel fysiek als milieu) is de grootste uitdaging in dit proces. Waterstof kan een alternatief bieden voor aardgas als energiedrager, maar ook als grondstof voor chemische industriële processen. Daarnaast kan groene waterstof een bufferrol vervullen in het balanceren van het energienet.

- Het toekomstbestendig maken van de energie-infrastructureur inclusief opslag. Net als in andere gebieden kampt Groningen met een tekort aan transportcapaciteit voor elektriciteit. Wij gaan hier meer regie op voeren via de Provinciale Meerjarenplanning Infrastructuur Energie en Klimaat (PMIEK).
- Verduurzamen energieverbruik van (industriële) bedrijven en de gebouwde omgeving door energiebesparing en het op orde brengen van de randvoorwaarden als voldoende aanbod van duurzame energie en een robuuste energie-infrastructureur.

De oorlog in Oekraïne met de hoge energieprijzen als gevolg, versterken de noodzaak tot energiebesparing en verduurzaming van onze energievraag.

#### Milieu

Zowel de huidige Wet milieubeheer als de nieuwe Omgevingswet verplichten provincies tot strategisch milieubeleid. De provincie maakt beleid en voert beleid uit voor de vergunningverlening, toezicht en handhaving (VTH) van zware milieu (Seveso) inrichtingen en onderwerpen met een regionale impact. De uitvoering hiervan gebeurt deels intern en deels bij de Omgevingsdienst Groningen (ODG).

Het systeem van ondergrond, grondwater en bodem is van grote economische en strategische waarde voor de provincie. Het speelt ook een belangrijke rol bij gewenste en noodzakelijke maatschappelijke transitie van onder andere energie en klimaat, voedselvoorziening en circulaire economie, mobiliteit en duurzame leefomgeving. Wij dragen een grote verantwoordelijkheid als het gaat om de veiligheid van de ondergrond.

Daarnaast draagt milieubeleid bij aan duurzame ontwikkeling. Duurzame Ontwikkeling is georganiseerd vanuit Milieu, maar omvat alle beleidsthema's.

Ook monitoring, evaluatie en tussentijdse actualisatie van beleid zijn kerntaken van de provincie. We monitoren ons milieubeleid en publiceren hierover in de [Milieu-monitor](#).



## SAMENWERKING

### Energie en Klimaat

We werken samen met Europa, Rijk (met name EZK), de Groningse gemeenten, de andere (noordelijke) provincies, IPO, SNN, netbeheerders Gasunie, TenneT, Enexis; bedrijvenclusters zoals Samenwerkende Bedrijven Eemsdelta, Groningen Seaports, Stichting Northern Netherlands Offshore Wind, kennisinstellingen zoals Hanze/Entrance, RUG, New Energy Coalition, Natuur- en Milieufederatie, Groninger EnergieKoepel, programma's zoals het WarmteTransitieCentrum Groningen, HyNorth, Groningen Werkt Slim en Fonds Nieuwe Doen.

### Milieu

We werken samen met overige provincies (ook in IPO-verband), gemeenten, waterschappen, Natuur- en Milieufederatie, Samenwerkende Bedrijven Eemsdelta, Groningen Seaports en Klankbordgroep Milieu Delfzijl.

## BELEID EN PROGRAMMA'S

### Energie en Klimaat

De [Klimaatagenda Groningen](#) is in 2020 door PS vastgesteld en loopt tot 2030. Hierin staat de Groningse bijdrage aan het nationale Klimaatakkoord beschreven. Voor de komende jaren moet een nieuw Uitvoeringsprogramma opgesteld worden waarin wordt aangegeven hoe we de komende jaren verder werken aan de doelen van de Klimaatagenda. In Groningen werken we als overheden samen aan het opwekken van duurzame energie op land binnen de [Regionale Energiestrategie Groningen \(RES\)](#).

Het energietransitieprogramma wordt incidenteel gefinancierd. Ook het Rijk stelt middelen beschikbaar voor de uitvoering van het Klimaatakkoord (€ 1,5 miljoen per jaar en voor de uitvoering van specifieke programma's). De uitvoering van projecten door derden in het kader van de energietransitie overstijgen veelal het beleidsbudget en moet worden gefinancierd via andere fondsen, zoals Fonds Nieuwe Doen, Nationaal Programma Groningen of Just Transition Fund.

### Milieu

In de [Strategische Milieu-agenda 2021-2040](#) (SMA) staan onze ambities en het daarbij horende toekomstperspectief voor Groningen in 2040. In de Omgevingsvisie worden de ambities uit de SMA in samenhang met ander beleid verder uitgewerkt naar doelstellingen en principes. De Omgevingsvisie en de Structuurvisie Eemsmond-Delfzijl vormen daarmee het strategische beleidskader. Het [Milieuprogramma](#) is ons tactische beleidskader, waarin we de doelstellingen en principes uit de Omgevingsvisie concreet maken in maatregelen en beleidsregels.

In de [Nota Ondergrond](#) staat het strategisch beleid voor de ondergrond. In het [Meerjarenprogramma Ondergrond en Bodem 2020-2025](#) (MJP) is het strategisch beleid vertaald naar concrete keuzen en maatregelen.

Voor de taken op het gebied van milieu zijn structureel provinciale middelen beschikbaar. Voor verschillende onderdelen zijn ook middelen van het Rijk beschikbaar.

## ONTWIKKELINGEN KOMENDE 12 MAANDEN

### Energie en Klimaat

De partijen met wie wij samenwerken voelen de urgentie van de energietransitie en verwachten dat de provincie daarin ook een stevige (regie-)rol pakt. De uitwerking van die regierol moet landen in het nieuwe Uitvoeringsprogramma Energietransitie.

- **Duurzame opwek op land: door zon en wind.** In ons Koersdocument nemen wij voor nieuwe windenergie op land en (grootschalige) zonneparken de lijn van “nee, tenzij” in. De impact hiervan moet onderzocht worden.
- **Energiesysteem 2.0: wind op zee, waterstof.** Zowel wind op zee als waterstof hebben grote potentie om de transitie te maken naar een groene en daarmee toekomstbestendige provincie. Hiermee kunnen we ook zorgen voor behoud en versterking van werkgelegenheid in de Eemsdelta en bijdragen aan een toekomstbestendige economie.
- **Energie-infrastructuur.** Voor het tekort aan capaciteit op het energienet zijn er vrijwel geen kortetermijnoplossingen voorhanden. Het gaat meestal om meerjarige complexe procedures en congestie lijkt daarmee onvermijdelijk. Ondertussen werken wij aan de provinciale regierol op de energie-infrastructuur verder uit (PMIEK).
- **Verduurzamen energieverbruik bij bedrijven en bewoners.** Voor de verduurzaming van (industriële) bedrijven brengen wij de randvoorwaarden op orde: dat doen we door voldoende aanbod van betaalbare duurzame energie en een robuuste energie-infrastructuur. Voor de gebouwde omgeving overvraagt de urgentie van de warmtetransitie momenteel de overheden in zowel snelheid, expertise als capaciteit. Gemeenten willen hier graag samen met ons in optrekken.

### Milieu

- **Omgevingsvisie, opgaves en milieugebruiksruimte.** Milieu en gezondheid zijn steeds meer sturend en richtinggevend voor keuzes die we als provincie moeten maken. Er is niet alleen grote druk op de openbare (fysieke) ruimte, maar de vele ontwikkelingen leggen ook een steeds groter beslag op de “niet zichtbare ruimte”, de zogenaamde milieugebruiksruimte. In het komende jaar worden verschillende



onderzoeken uitgevoerd en wordt gekeken naar nieuwe instrumenten in de omgevingswet. De resultaten van deze onderzoeken moeten worden vertaald naar de nieuwe Omgevingsvisie en het nieuwe Milieuprogramma.

- **Afval en Circulaire Economie.** Zowel vorming, uitvoering en monitoring van beleid van Circulaire Economie en afval, als het stimuleren van bedrijven vragen de komende periode aandacht. Provincies hebben in IPO- verband een 'bouwsten-  
envisie CE en VTH' opgesteld, die moet worden vertaald naar beleid voor vergunningverlening, toezicht en handhaving. Deze zogenaamde grondstoffentransitie biedt kansen als het gaat om het verminderen van afval, maar we verwachten ook dat de (financiële) risico's rondom afval zullen toenemen.
- **Duurzame ontwikkeling.** De Aanpak Duurzame Ontwikkeling is in voorbereiding; besluitvorming hierover is voorzien in 2023. Met de Aanpak Duurzame Ontwikkeling neemt de provincie haar verantwoordelijkheid en werkt zij vanuit haar invloed aan het halen van de 'Sustainable Development Goals', zoals Brede Welvaart en Circulaire Economie.

## 6.3 PLATTELAND EN NATUUR



### DOEL

Landschappelijke kwaliteit, het behouden van de biodiversiteit en verduurzaming van landbouw zijn van belang voor een gevoel van verbondenheid met en eigenheid van de streek en een plezierige leefomgeving.

Het landbouwbeleid van de provincie is gericht op het verduurzamen van de landbouw op weg naar een natuurinclusieve kringlooplandbouw in 2030.

De kansen voor de natuur in Groningen liggen vooral in grote aaneengesloten natuurgebieden met schone milieuomstandigheden en een goede waterhuishouding en in de samenwerking met de landbouw waar extensief beteeld wordt, met de inzet van agrarisch natuurbeheer.

### WERKZAAMHEDEN EN KERNTAKEN

Een kerntaak voor de provincie is 'Vitaal platteland, natuurbeheer & ontwikkeling natuurgebieden'.

#### Landbouw

De provincie draagt bij aan het verduurzamen van de landbouw door te faciliteren, verbinden, stimuleren en beïnvloeden. Het ruimtelijk beleid van de provincie biedt daarnaast de mogelijkheid om regels (anders) op te stellen.

We werken aan onderstaande dossiers:

- **Natuurinclusieve Landbouw.** Dit betekent het ontwikkelen en bieden van handelingsperspectief voor een natuurinclusieve landbouw waarbij de landbouw profiteert van de natuur en andersom.
- **Biologische Landbouw in Groningen.** Hiermee willen we het areaal biologische landbouwgrond in de provincie Groningen vergroten.
- **Fascinating programma.** Hiermee realiseren we een natuurinclusief en circulair landbouwsysteem in Groningen met de eiwittransitie als belangrijke aanjager.

### Natuur

De provincie verdeelt de budgetten voor het beheer en de inrichting van natuur, maakt ruimtelijke en beleidsmatige keuzes die nodig zijn voor de natuur en is verantwoordelijk voor soortbescherming. We werken aan onderstaande dossiers:

- **Natuurnetwerk Nederland (NNN).** In Groningen hebben we in totaal ongeveer 20.000 hectare aan natuurnetwerk. Tot en met 2027 gaan we nog ongeveer 1.550 hectare verwerven en ruim 3.000 hectare inrichten en beheren als natuur. Ook werken we aan de Europees beschermde natuurgebieden (Natura 2000-gebieden).
- We werken aan duurzaam herstel van natuur en een toename van de basiskwaliteit.
- We werken met het Natuurbeheerplan aan natuurbeheer en agrarisch beheer.
- We nemen maatregelen om soorten en hun leefgebied te beschermen (actieve soortbescherming) en zijn bevoegd gezag voor soortbescherming vanuit de Wet natuurbescherming (passieve soortbescherming).
- Een keer per vier jaar maken we een uitgebreide analyse van de natuurgegevens. Door monitoring en analyse kunnen we uitspraken doen over de kwaliteit van de natuur. De monitoring en analyses richten zich op verschillende soortgroepen en leefgebieden zoals weide- en akkervogels, ganzen, trekvogels en overwinteraars, water en moeras, besloten gebieden, bossen en wad en kust.
- De Waddenzee en de kust zijn in internationaal verband de belangrijkste natuurgebieden in Groningen. De provincie heeft een sterke beleid- en beheerbepalende positie voor dit gebied: een Unesco Werelderfgoed met een hoog beschermingsregime en uitzonderlijke natuurwaarden.
- We werken aan behoud, herstel en ontwikkeling van het Gronings Landschap met subsidieregelingen vanuit het Programma Landelijk Gebied. Ook werken we aan het realiseren van meer bos en houtopstanden en voeren we namens TenneT de landschapscompensatie uit voor de nieuwe hoogspanningsverbinding Eemshaven-Viervelaten.

## SAMENWERKING

### Landbouw

We werken samen met Rijk en provincies, private partijen of publiek-private samenwerkingsverbanden.

### Natuur

We werken samen met IPO, maatschappelijke organisaties en zijn actief in het natuurnetwerk via bijeenkomsten, evenementen en veldbezoeken. In het Provinciaal Netwerk Landelijk Gebied (PNLG) werken we met vertegenwoordigers van landbouw- en natuurorganisaties, gemeenten en waterschappen.

## BELEID EN PROGRAMMA'S

### Landbouw

Met het [Programma Duurzame Landbouw 2020-2024](#) geeft de provincie tot en met 2023 invulling aan het landbouwbeleid. Voor het programma is in totaal € 4,5 miljoen beschikbaar. Daarnaast zijn er structurele landbouwmiddelen (€ 200.000) en aanvullende gelden beschikbaar vanuit het NPG, Rijk en EU. Belangrijke deelprogramma's zijn:

- [Regiodeal Natuurinclusieve Landbouw](#)
- [Biologische Landbouw](#)
- [Fascinating](#)

### Natuur

Met het [Programma Landelijk Gebied 2021-2027](#) werken we aan een duurzaam herstel van natuur, jaarlijks is hiervoor € 8 miljoen beschikbaar.

Met het [Natuurbeheerplan](#) werken we aan natuurbeheer en agrarisch beheer. Jaarlijks is hiervoor € 15 miljoen beschikbaar.

Soortbescherming is vanuit de [Wet Natuurbescherming](#) vastgelegd en onze taken hebben we opgenomen in het [Faunabeheerplan](#) en de beleidsnotitie [Fauna en Flora 2018](#). Jaarlijks is hier € 2 miljoen voor beschikbaar.

De monitoring van natuurgegevens wordt gepubliceerd in de [Staat van Groningen](#). Op de [Natuurkaarten](#) van de Provinciale Omgevingsverordening staan de provinciaal beschermde natuurgebieden en ecologische verbindingen aangegeven.

Het beleid en beheer van het Waddengebied is vastgelegd in de [Agenda voor het Waddengebied 2050](#) en het daarbij horende [Uitvoeringsprogramma Waddengebied](#) en in het [Natura2000 beheerplan Waddenzee](#) en het nog op te stellen [Integraal Beheerplan Waddenzee](#).

Het werken aan het Gronings Landschap doen we onder andere met het [Uitvoeringsprogramma Bos & Hout](#) en het [Landschapsplan 380kV Eemshaven-Vierverlaten](#).

## ONTWIKKELINGEN KOMENDE 12 MAANDEN

### Landbouw

- Voortzetting van de geplande uitvoering van de Regiodeal Natuurinclusieve Landbouw, volgens de [voortgangsrapportage](#), en koppeling hiervan aan de gebiedsgerichte aanpak NPLG. De doelen uit het Nationaal Programma Landelijk Gebied (NPLG) zorgen ervoor dat het verduurzamen van de landbouw prioriteit krijgt. Voor Groningen als landbouwprovincie -meer dan 70% van het totale areaal is in gebruik bij de landbouw- is het de uitdaging om daarbij voldoende economisch perspectief te houden voor de sector. Het nationale Landbouwakkoord (in ontwikkeling) en het Gemeenschappelijk Landbouwbeleid bieden hiervoor belangrijke kaders.
- Ontwikkelen van een nieuw landbouwprogramma op basis van het coalitieakkoord.

### Natuur

- Afronden van het stelsel van aaneengesloten natuurgebieden (Natuurnetwerk Nederland), met name in het Westerkwartier. Aandacht vragen ook de Europese doelen (de Vogel- en Habitatrichtlijn in Natura 2000-gebieden en daarbuiten), de uitvoering en actualisatie van de Natura 2000-beheerplannen, de verbindingen tussen de natuurgebieden en het passeerbaar maken van infrastructuur voor land- en waterdieren.
- De aandacht voor het Waddengebied zal de in komende jaren toenemen. Dat vraagt om een stevige inzet in menskracht en middelen om de toekomstige opgaven in de kustzone te kunnen uitvoeren.
- Agrarisch natuurbeheer: de afstemming en succesvolle samenwerking tussen het gemeenschappelijk landbouwbeleid en het agrarisch natuurbeheer zal de komende tijd aandacht vragen.

## 6.4 MOBILITEIT



### DOEL

Vanuit mobiliteit leveren wij een bijdrage aan de maatschappelijke opgaven door actief bij te dragen aan zorgeloze mobiliteit. Hieronder verstaan we: geen uitstoot van gassen, uitstekende bereikbaarheid, toegankelijk vervoer voor jong en oud, arm en rijk, mindervalide en valide. Zorgeloze mobiliteit betekent ook betaalbaar, veilig, comfortabel, makkelijk en gezond reizen naar slimme, duurzame, compacte steden met zo goed mogelijke doorstroming van mensen en goederen. En naar mooie, leefbare en goed ontsloten gebieden en dorpen waarbij mobiliteit de schakel is tussen wonen, werken en vrije tijd.

Net zoals elke reis altijd een doel of een reden heeft, zien we mobiliteit daarbij als middel om deze opgaven te bereiken. Mobiliteit is dus geen doel op zich. Mobiliteit is een van de pijlers die bijdraagt aan brede welvaart en de maatschappelijke opgaven waar we voor staan. Dat betekent dat we de kwaliteit van leven in het hier en nu verbeteren, zonder dat dit ten koste gaat van die van latere generaties en/of elders in de wereld.

### WERKZAAMHEDEN EN KERNTAKEN

Zorgeloze mobiliteit organiseren we vanuit zes mobiliteitsthema's: Publieke Mobiliteit, Actieve Mobiliteit, Goederenvervoer en Logistiek, Infrastructuur, Slimme en Groene Mobiliteit en Verkeersveiligheid. Een integrale en opgavegerichte benadering is hierbij het uitgangspunt. We doen dit in samenhang met andere beleidsdoelstellingen. De strategische kaders waarbinnen we dit doen, vloeien voort uit de Omgevingsvisie van de provincie.

De provincie heeft als 'middenbestuur' een belangrijke rol in mobiliteit. We hebben de bevoegdheid om het openbaar vervoer te organiseren. Daarnaast beheren en onderhouden we veel wegen, fietspaden, bruggen en andere infrastructuur. Door onze rol, onze bevoegdheden en het feit dat we wegbeheerder zijn, kunnen we maatschappelijke meerwaarde creëren. Tegelijkertijd hebben we overzicht over het mobiliteitssysteem en de reisbehoeften in de hele provincie Groningen. Daarbij hebben we als provincie mogelijkheden om de openbare ruimte te organiseren.

Zo kunnen we, samen met gemeenten en vanuit onze rol en verantwoordelijkheid, bijdragen om de belangrijkste voorzieningen dichterbij mensen brengen. Of nieuwe woningen dichtbij het centrum van een dorp of stad bouwen. Zo kunnen zoveel mogelijk mensen bestaande wegen, fietspaden en openbare voorzieningen goed gebruiken.

### SAMENWERKING

Als provincie kunnen we mobiliteit niet alleen organiseren. Van gemeenten tot het Rijk, van inwoners tot het bedrijfsleven: we moeten het samen doen, ook met onze buurprovincies. Deze samenwerking ontstaat deels vanzelf. Soms moeten ook actief ondersteunen, stimuleren en regisseren. Daarbij houdt mobiliteit niet op bij de grenzen van Groningen. Goede, landelijke samenwerking en afstemming is daarbij van essentieel belang. Het Rijk heeft hierbij (in onze ogen) een voortrekkersrol om dat te organiseren. Daarbij is het belangrijk dat we met elkaar de benodigde investeringsmiddelen vinden. Met name grootschalige aanpassingen in de fysieke leefomgeving, zoals de vormgeving van het stationsgebied en het verhogen van de kwaliteit van mobiliteitssystemen, kunnen we niet alleen opbrengen vanuit de regio. De provincie heeft een voortrekkersrol om samen met het Rijk tot een gezamenlijke ontwikkelagenda te komen.

### BELEID EN PROGRAMMA'S

In november 2022 hebben Provinciale Staten het [Programma Mobiliteit Provincie Groningen 2022-2037](#) vastgesteld. Dit Programma vormt voor de komende 10 tot 15 jaar het overkoepelende mobiliteitsbeleid van onze organisatie en verbindt mobiliteit aan de brede maatschappelijke opgaven en thema's waar wij als provincie voor staan. In het bijbehorende [Uitvoeringsprogramma Mobiliteit 2022-2027](#) zijn specifieke keuzes gemaakt voor projecten en investeringen. De nieuwe manier van werken vanuit het Programma en Uitvoeringsprogramma Mobiliteit heeft ook geleid tot een meer integrale manier van financieren. Daarom is een Regionaal Mobiliteitsfonds ingesteld waarin de middelen voor mobiliteit gebundeld zijn. Vanuit dit fonds kunnen we de opgaven integraal en in onderlinge samenhang realiseren. Het financiële kader voor 5 jaar is in totaal € 593,5 miljoen. Jaarlijks stelt het college van GS bij de Begroting een Bestedingsplan Mobiliteit vast binnen de kaders van het Programma en Uitvoeringsprogramma.



## ONTWIKKELINGEN KOMENDE 12 MAANDEN

- Bij de begroting 2024 voegen we het Bestedingsplan 2024 toe, dit plan moet in het najaar van 2023 klaar zijn. Dat vraagt een integrale afweging van de financiële voorstellen uit de verschillende thema's in een korte tijd, waarbij ook rekening gehouden moet worden met de mondiale ontwikkelingen die zorgen voor prijsstijgingen en schaarste.
- Onder de vlag van het gezamenlijke Deltaplan voor het Noorden van het Rijk en de regio wordt voor de Lelylijn en de Nedersaksenlijn een MIRT-onderzoek uitgevoerd; dit moet klaar zijn voor het BO MIRT eind 2024. Onze inzet is dat voor beide projecten eind 2024 een positieve startbeslissing (GO-besluit) genomen kan worden zodat dan vanaf 2025 gestart kan worden met de Verkenningsfase van beide projecten. Hiervoor moeten de mogelijke alternatieven, de kosten en de beschikbare financiële middelen goed in kaart komen.
- Dit is het laatste jaar van het lopende Uitvoeringsprogramma Fiets 2020-2023; in het najaar 2023 stellen we een nieuw Uitvoeringsprogramma op voor de periode 2024-2027.
- We stellen in 2023 als eerste provincie in Nederland een Loop-agenda op. We zien lopen nadrukkelijk als meer dan een vorm van recreatie. We streven naar een veilig en toegankelijk voetgangersnetwerk, voor zowel functioneel als recreatief gebruik.
- De komende jaren moeten steeds meer provinciale bruggen worden vervangen. Dit komt omdat veel bruggen zijn aangelegd in de periode 1950-1960 met een theoretische levensduur van 80 jaar. Beweegbare en vaste bruggen zijn door de jaren heen intensief belast door steeds meer en zwaarder verkeer. Dit maakt dat bruggen eerder aan vervanging toe zijn dan einde theoretische levensduur. We maken voor de vervanging een integrale planning, in relatie tot de volledige provinciale infrastructuur, het belang van een brug in het totale (infrastructurele) netwerk en bijdrage aan onze duurzaamheidsdoelen.
- Met de recente afspraken over de Ring Zuid tussen Rijk en regio (april 2023) zijn een aantal financiële issues opgelost. Op het hele tracé wordt volop gewerkt en alles is er op gericht in september 2024 de Ring Zuid in gebruik te nemen. Dit vraagt vanaf maart 2024 een grote gefaseerde ombouwoperatie, die met Groningen Bereikbaar wordt voorbereid. Na september 2024 zijn er nog wel werkzaamheden buiten de hoofdwegen; die duren nog tot in 2025.
- Er is al veel vaart gemaakt met de stappen naar zero-emissie mobiliteit en CO2-neutrale infrastructuur om te voldoen aan de doelen uit het Klimaatakkoord/Klimaatwet voor 2030. Voor de schadelijke uitstoot van personenvervoer en logistiek moet opschaling en brede implementatie nog plaatsvinden. Hetzelfde geldt voor het treinvervoer in onze provincie en onze eigen infrastructuur en kunstwerken.
- In 2023 wordt het Werkplan Verkeersveiligheid provinciale wegen 2023-2027 opgesteld en vastgesteld om invulling te geven aan het landelijke Strategisch Plan Verkeersveiligheid.

### DOEL

We willen een aantrekkelijke en leefbare provincie met voldoende werk en dynamiek.

De afgelopen jaren heeft de economie van Groningen zich positief ontwikkeld. Het aantal banen is gegroeid en de werkloosheid is afgenomen. Meer Groningers zijn aan het werk. Dat is goed nieuws, want werk is belangrijk voor de welvaart en het welzijn van Groningers. Werk vergroot de mogelijkheden van mensen en biedt onze inwoners de kans zich te ontplooiën. Werk zorgt voor een leefbare provincie. Verder zien we dat Groningse bedrijven voor uitdagingen staan om zich voor te bereiden op de toekomst.

In 2030 willen we dat de economie in de provincie Groningen toekomstbestendig is, waar goed opgeleide mensen werken en waar de bedrijven goed kunnen concurreren omdat ze duurzaam, digitaal en innovatief zijn. Werknemers zijn en blijven zich ontwikkelen, passend bij de veranderende eisen op de arbeidsmarkt. Ook functioneert de vrijetijdseconomie goed waardoor de welvaart en het welzijn van Groningers vergroot wordt.

### WERKZAAMHEDEN EN KERNTAKEN

Wij houden ons bezig met programma- en projectfinanciering in het kader van Europese, nationale en provinciale programma's zoals het Europees Fonds voor Regionale Ontwikkeling (EFRO), het Just Transition Fund (JTF), INTERREG, het Waddenfonds, en diverse (innovatie) programma's voor het Midden- en Kleinbedrijf. Daarnaast behoren MKB breed, digitalisering, provinciale bedrijven (Noordelijke Ontwikkelingsmaatschappij -NOM-/Groningen Airport Eelde -GAE-), bedrijfscontacten, acquisitie en financiering/ fondsbeheer tot ons takenpakket. De Europese programma's hebben qua projectindiening een looptijd tot en met 2027. Door vertraging in de start (besluitvorming in Brussel liet op zich wachten) ligt een doorloop van het programma- en projectenwerk binnen de huidige programma's tot aan 2030 voor de hand. Ook zullen er, in lijn met een decennialange traditie, daarna weer nieuwe Europese programma's ontwikkeld worden.

Verder zijn wij onder de noemer Regionale Economie verantwoordelijk voor het economisch beleidsprogramma waar ook de Regiodeal Natuur inclusieve Landbouw onder valt. We voeren activiteiten uit rondom vergroening van de industrie (chemie), de scheepsbouw, promotie van Circulaire Economie, subsidieprogramma Innovatief & Duurzaam MKB, monitoring van het MKB portaal GroBusiness, ontwikkeling van bedrijventerreinen, programmamanagement JTF, Arbeidsmarktontwikkeling en het European Hyperloop Centrum. Het programma Groningen@Work 2020-2023 is leidend geweest voor de uitvoering van het provinciaal economisch beleid. Het programma kende een sterke focus op vergroenen en verduurzamen van de industrie, de wendbare arbeidsmarkt en digitalisering van het MKB. Het programma is inmiddels afgerond. Externe ontwikkelingen zoals corona, de oorlog in Oekraïne, energiecrisis, inflatie, stikstofproblematiek, afnemende beroepsbevolking, klimaatverandering, gebrek aan woningen en schaarste aan ruimte hebben een nieuwe economische werkelijkheid gecreëerd voor onze bedrijven. Dit willen wij meenemen in het nieuwe economische programma als opvolger van Groningen@Work 2020-2023.

Met vrijetijdseconomie werken we aan het bevorderen van toerisme en recreatie. We stimuleren ondernemers om meer te organiseren in de gastvrijheidssector en werken mee aan regiomarketing. Ook stimuleren we vaarrecreatie en dragen we bij aan evenementen in onze provincie.

Meerdere beleidsterreinen binnen economie liggen onder een vergrootglas en vragen onze aandacht en inspanning. Voor landbouw speelt de stikstofdiscussie. Dit is een grote uitdaging voor de sector om te komen tot een nieuw perspectief. Ook de energietransitie in combinatie met JTF-subsidies krijgen volle aandacht. Tot slot is de arbeidsmarkt overspannen. Naar verwachting neemt dat de komende periode niet af.

### SAMENWERKING

Vanuit Economie en programma- en projectfinanciering werken we veel samen met gemeenten, adviesorganen, kennisinstellingen en organisaties op het gebied van economie en arbeidsmarkt. Ook besteden we veel aandacht aan contacten met bedrijven en ondernemers.



## BELEID EN PROGRAMMA'S

Het programma [Groningen@Work 2020-2023](#) is leidend geweest voor de uitvoering van het provinciaal economisch beleid.

Voor vrijetijdseconomie werken we volgens de [Strategische Visie Vrijetijdseconomie 2021-2030](#) en het [Uitvoeringsprogramma vrijetijdseconomie "Werken aan de basis" 2021-2023](#).

Voor uitvoering van het regionaal economisch beleid zijn er verschillende structurele kredieten beschikbaar, zoals het Fonds Provinciale Meefinanciering, Verbetering productiestructuur en economische infrastructuur, Arbeidsmarktbeleid, Vrijetijdseconomie, Groene chemie en de NOM. Maar het grootste deel van de uitvoering van het economisch beleid wordt gefinancierd uit externe bronnen. De belangrijkste Europese programma's hiervoor zijn:

- het [Just Transition Fund](#)
- het [Europees Fonds voor Regionale Ontwikkeling \(EFRO\)](#)
- [INTERREG](#)

Ook maken we gebruik van nationale en regionale financiering als Innovatief en Duurzaam MKB, Fonds Nieuwe Doen (Economisch Maatschappelijke projecten), SITI (Subsidierегeling Investeren in Toekomstbestendige Industrie), Nationaal Programma Groningen (NPG) en middelen uit de Regiodeal. Voor het thema circulaire economie is een voorstel in de maak voor Europese middelen voor een Circularity Hub.

## ONTWIKKELINGEN KOMENDE 12 MAANDEN

- Het ontwikkelen van een nieuwe economische visie en programma als opvolger van Groningen@Work 2020-2023. Een sterke externe oriëntatie en integrale benadering staan centraal in dit proces. De veranderende economische omgeving vraagt om nieuw integraal regionaal economisch programma met aanvullende thema's als brede welvaart, ruimtelijke economie (relatie met de omgevingsvisie), vrijetijdseconomie, innovatieve ecosystemen, start-ups en waterstofeconomie.

- Bijdragen aan de verduurzaming van de industrie. Hierbij gaat het met name om groene elektriciteit en groene waterstof. Wij richten ons op werkzaamheden rond de energie-infrastructuur, de import, aanlanding en productie van groene waterstof, de productie van energie als het niet waait en de zon niet schijnt en aan energieopslag.
- Het ontwikkelen van een Programma Circulaire Economie (CE). Onze ambitie hierbij is dat in 2030 Noord-Nederland gezien wordt als een van de leidende regio's op gebied van circulaire economie in Europa. En in 2040 is CE een essentiële pijler van de 'next economy' van het Noorden. Onze primaire focus als provincie ligt bij de grondstoffentransitie, agribusiness en chemie. De transitie naar een circulaire economie hangt samen met CO2-reductie en de energietransitie.
- Uitvoering van het Just Transition Fund (JTF) via het ondersteunen van externe partijen bij projectontwikkeling, het volgen van de voortgang van het programma op basis waarvan tot budgetophogingen voor bestaande subsidieregelingen kan worden besloten en het openstellen van nieuwe regelingen op basis van de kaders zoals aangegeven in het Operationeel Programma JTF. Voor de JTF-regio Groningen-Emmen is € 330 miljoen beschikbaar gesteld; de wijze waarop de regio's dit willen inzetten en welke acties worden ondersteund zijn opgenomen in het TJTP (Territorial Just Transition Plan, het Regionaal Transitieplan). Dit plan zet in op drie sporen: diversificatie van de economie, vergroening van de economie en arbeidsmarkt.
- Het ontwikkelen van een vervolg Uitvoeringsprogramma Vrijetijdseconomie voor de jaren 2024 tot en met 2027.
- Vanuit het NPG is de baanbreker "Vrijetijdseconomie" gelanceerd. Op dit moment wordt met in een samenwerkingsverband (met onder andere Economic Board Groningen, Marketing Groningen, Noorderpoort College en provincie) gewerkt aan de contouren van een tienjarig uitvoeringsprogramma dat eind 2023 als aanvraag wordt ingediend bij het NPG.

### DOEL

Een aantrekkelijke en leefbare provincie, waarin inwoners zich uitgenodigd voelen om volwaardig mee te doen aan de maatschappij en grip hebben op hun eigen leefomgeving. Het cultureel aanbod in de provincie is breed en kwalitatief hoogstaand. Wij willen voor onze inwoners nu en in de toekomst een mooi, herkenbaar en beheersbaar thuis nalaten. Dat betekent dat we de identiteit van het gebied willen bewaren, herstellen, ontwikkelen en onze eigen tijdsloop op een passende manier willen toevoegen.

### WERKZAAMHEDEN EN KERNTAKEN

Cultuur en Maatschappij bestaat uit drie onderdelen:

- Cultuur
- Programma Erfgoed, Ruimtelijke kwaliteit & Landschap
- Maatschappij en versterking leefbaarheid

#### Cultuur

Vanuit het deelprogramma Cultuur willen we cultuur voor iedereen bieden. Ook stimuleren we een bruisend en vernieuwend aanbod in Stad en Ommeland. En we werken aan ontwikkeling, behoud en versterking van de kwaliteit van het erfgoed, landschap en leefomgeving.

Er zijn vier strategieën gekozen om deze ambities te realiseren:

- Een sterke basis en ruimte voor vernieuwing
- Samenleven met cultuur
- Overall cultuur
- Thuis in Groningen

Binnen deze strategieën zetten we in op onder andere subsidieregelingen, fondsen en meerjarige subsidies voor steuninstellingen.

#### Programma erfgoed, ruimtelijke kwaliteit & landschap

De opgave Erfgoed Ruimtelijke Kwaliteit en Landschap (ERL) geeft een extra impuls aan de reguliere werkzaamheden op gebied van Erfgoed, Ruimtelijke Kwaliteit en Landschap en bestaat uit de volgende zes sporen:

- **Publiek belang:** het verhaal van Groningen vertellen en marketing over Groningen stimuleren.
- **De basis op orde brengen** door identificatie, waardering en vastlegging van cultuurhistorische waarden en kwaliteiten.
- **Nieuwe kwaliteiten ontwikkelen:** we dragen zorg voor een eigen tijdsloop met ruimtelijke kwaliteit en de gebiedsidentiteit als uitgangspunt.
- **Toekomstbestendig beleid opzetten** met passende financiering en samenwerkingsvormen door onder andere fondsvorming.
- **Krachten bundelen:** praktische voorbeelden van samenwerking benoemen, pilotprojecten uitvoeren en lopende projecten 'ERL-proof' maken.
- **In het spoor Aardbevingsgebied** komen de onderwerpen erfgoed, versterking en schadeherstel van erfgoed samen in het Erfgoedprogramma. Binnen dit programma zoeken we naar een optimale balans tussen veiligheid, schadeherstel en behoud van Gronings erfgoed in zijn ruimtelijke context.

#### Maatschappij en versterking leefbaarheid

Wij richten ons op het verbeteren van de Brede Welvaart in onze provincie met het leefbaarheidsprogramma. Dit programma focust op drie onderwerpen: gezondheid, inkomen en arbeid en heeft daarvoor drie pijlers:

- **Provinciebreed beleid:** zorg en voorzieningen en sociaal beleid
- **Krimpagenda:** Woningvoorraad, de provinciale uitvoeringsagenda wonen, regionale woondeals
- **Regiospecifiek beleid:** regionale arrangementen voor zes regio's



In de afgelopen jaren is gewerkt aan een uniek gezondheidsnetwerk in de provincie: het Gezondheidsoverleg Groningen, waarin zorginstellingen, verpleeg- en verzorgingshuizen en thuiszorg, ziekenhuizen, kennisinstellingen, overheden, zorgverzekeraar en maatschappelijke organisaties zich verenigd hebben om de gezondheid te verbeteren.

### Sport

Via sport en bewegen willen we de gezondheid, vitaliteit en leefbaarheid van Groningers verbeteren. In het gezamenlijk Gronings Provinciaal Bewegakkoord (2020) van 40 partners zijn ambities en doelstellingen opgesteld. Wij koppelen met ons sport- en beweegbeleid de beschikbare middelen aan het Akkoord. We financieren de coördinator en de kartrekkers van de thema's. Daarnaast heeft de provincie vier subsidieregelingen op het gebied van sport.

## SAMENWERKING

### Cultuur

We werken samen met gemeente Groningen, de Kunstraad, het Rijk, noordelijke overheden, steuninstellingen, cultuurpijlers, uitvoerende cultuur- en erfgoedinstellingen. Vanuit het cultuurprogramma We the North werken we samen met de drie noordelijke provincies en de gemeenten Assen, Leeuwarden, Groningen en Emmen aan talentontwikkeling in de podiumkunsten, popmuziek en beeldende kunst.

### Programma erfgoed, ruimtelijk kwaliteit & landschap

We werken samen met het Rijk, gemeenten, Groninger Landschap, Natuurmonumenten, Bond Heemschut, Erfgoedpartners, Libau, Landschapsbeheer Groningen, Vereniging voor Groninger Monumenteigenaren, Staatsbosbeheer, Hanzehogeschool, Nationaal Coördinator Groningen (NCG), Stichting Oude Groninger Kerken, Waterschappen, Rijksuniversiteit Groningen (RUG) en Nationaal Programma Groningen (NPG).

### Maatschappij en versterking leefbaarheid

We werken samen met alle gemeenten in de provincie Groningen, de provincies met soortgelijke uitdagingen en het Rijk. Daarnaast met alle 40 partners binnen het Gezondheidsoverleg Groningen, woningcorporaties, Hanzehogeschool Groningen, Rijksuniversiteit Groningen, Aletta Jacobs School of Public Health, Lifelines, VGD, CMO STAMM, Zorgbelang, Zorg en aandacht voor iedereen (Zavie), Huis voor de Sport, COC, inwoners, Vereniging Groninger Dorpen, Nationaal Programma Groningen (NPG).

## BELEID EN PROGRAMMA'S

### Cultuur

We werken volgens het [Strategisch Beleidskader Cultuur 2021-2028](#), het [Uitvoeringsprogramma cultuur 2021-2024](#) en het [Toekomstdocument We the North 2021-2024](#). Het budget voor het Uitvoeringsprogramma cultuur is jaarlijks € 11.275.804.

### Programma erfgoed, ruimtelijke kwaliteit & landschap

Naast het Beleidskader en Uitvoeringsprogramma Cultuur werken we volgens het [Programma opgave ERL \(2017\)](#), het [Erfgoedprogramma \(2017\)](#), het [Geactualiseerde Erfgoedprogramma \(2020\)](#) en de [Omgevingsvisie](#).

In 2022 is de [Tussenevaluatie opgave ERL](#) verschenen. Jaarlijks (tot en met 2026) is vanuit de provinciale begroting ongeveer 2 miljoen euro beschikbaar. In totaal is van 2017 tot en met 2022 een bedrag van ruim 62,5 miljoen toegekend vanuit diverse externe budgetten.

### Maatschappij en versterking leefbaarheid

Wij werken volgens de [Kadernota leefbaarheidsprogramma 20-23](#) en het [Uitvoeringsprogramma leefbaarheidsprogramma 20-23](#). In de [Tussenevaluatie](#) leefbaarheidsprogramma 20-23 is de stand van zaken opgenomen. De Krimpagenda 2020-2030 richt zich op wonen in Groningen. De [Brede welvaart monitor 2022](#) maakt inzichtelijk hoe tevreden Groningers zijn.

De [Regiovisie Gezonde Groningers, Gezonde Zorg](#) is het uitgangspunt voor onze inzet op het gebied van gezondheid. We werken volgens het [Kader sport- en beweegbeleid 2021-2023](#) en de ambities en doelstellingen van het [Gronings Provinciaal Bewegakkoord](#).

Voor het Uitvoeringsprogramma Leefbaarheid is voor de periode 2020 tot en met 2023 in totaal € 17 miljoen beschikbaar. Voor het komende jaar is nog € 5,7 miljoen beschikbaar. Structureel is er € 200.000 per jaar beschikbaar voor sport en bewegen. In de periode 2020-2023 is extra financiering (zo'n 1,5 miljoen euro) beschikbaar gesteld voor het sport- en beweegbeleid tot eind 2023.

## ONTWIKKELINGEN KOMENDE 12 MAANDEN

### Cultuur

- Het opstellen van een nieuw Uitvoeringsprogramma Cultuur 2025-2028. In mei 2024 leggen we de startnotitie voor het cultuurnotaproces voor met de evaluatie van ons huidige beleid, aanscherping van het kader en de tijdsplanning.
- Door de coronacrisis en de flinke prijsstijgingen voor energie, personeel en materiaal is de cultuursector verder onder druk komen te staan. Er komen ook positieve ontwikkelingen uit voort, zoals digitale innovatie en nieuwe manieren om contact te onderhouden met het publiek. Deze ontwikkelingen nemen wij mee in het nieuwe Uitvoeringsprogramma.

### Programma erfgoed, ruimtelijke kwaliteit & landschap

- Ruimtelijke kwaliteit (en erfgoed/landschap) staat centraal bij alle ruimtelijke opgaven die we vanuit de provincie oppakken; de gebiedsidentiteit is hierbij het vertrekpunt. We gaan uitvoering geven aan de aanbevelingen van de tussenevaluatie opgave ERL door het programma Mooi Groningen op te stellen. Hiermee brengen we ruimtelijke kwaliteit beter voor het voetlicht.
- Het geactualiseerde Erfgoedprogramma loopt eind 2025 af. In 2024 werken we uit hoe de toekomst van erfgoed in relatie tot de gaswinningsproblematiek er na 2025 uit ziet. De versterkingsopgave - voor erfgoedpanden - is nog maar net op stoom gekomen en zal ook de komende jaren om extra aandacht vragen. Daarbij is de link met ruimtelijke kwaliteit en gebiedsidentiteit erg belangrijk.

### Maatschappij en versterking leefbaarheid

- De uitdagingen in de provincie zijn groot: inwoners in de provincie Groningen zijn minder gezond dan inwoners in andere delen van het land. De economische achterstand en de slepende aardbevingsproblematiek zetten extra druk op het gezondheidslandschap. We willen de leefbaarheid van de inwoners van onze provincie blijven verbeteren. In het nieuw op te stellen Leefbaarheidsprogramma lijkt een voortzetting van de focus op inkomen, arbeid en gezondheid gewenst.

- De consultatie van het wetsvoorstel Versterking Regie Volkshuisvesting wordt rond de zomer afgerond. Daarna wordt de wet in de Tweede en Eerste Kamer behandeld. Als de wet ingaat (1 januari 2024 of 1 januari 2025) moeten wij invulling geven aan nieuwe taken op wonen. Dit zijn onder andere het opstellen van een volkshuisvestelijk programma en nieuwe toezichtstaken. Dit is een andere rol dan voorheen en vraagt afstemming met onze samenwerkingspartners (gemeenten en woningcorporaties).

### DOELEN

Als provinciebestuur zijn wij verantwoordelijk voor de kwaliteit van het openbaar bestuur (provincie, gemeenten, waterschappen) in de provincie Groningen.

- We werken aan bestuurskrachtige gemeenten, waterschappen en bevorderen gemeenschappelijke regelingen.
- We zien erop toe dat gemeenten, waterschappen en gemeenschappelijke regelingen hun wettelijke taken op de juiste wijze uitoefenen.
- We houden toezicht op de gezonde financiële huishouding van gemeenten en borgen gemeenschappelijke regelingen.
- Wij zetten in op het vergroten van de betrokkenheid en invloed van inwoners, organisaties en medeoverheden voor de vorming en uitvoering van ons beleid.
- Wij bestrijden ondermijnende criminaliteit in samenwerking met partners in de veiligheidsketen en versterken de weerbaarheid en integriteit van de provincie tegen (pogingen tot) ondermijnende criminaliteit.
- Wij zetten in op digitalisering om maatschappelijke waarde te creëren om bij te dragen aan opgaven als landbouw, wonen, milieu of het versterken van de regionale economie.

### WERKZAAMHEDEN EN KERNTAKEN

#### Bestuurlijke organisatie en bestuurskracht

Zoals ook het rapport [Bestuurlijk Regionaal Ecosysteem Groningen](#) (BRE) laat zien, is bestuurlijke en ambtelijke samenwerking randvoorwaardelijk voor het realiseren van vele inhoudelijke provinciale doelen. Op basis van in gang gezette ontwikkelingen (opgaveteams, samenwerking RUG) is het noodzakelijk dit te continueren.

#### Interbestuurlijk Toezicht

Een kerntaak van de provincie is het toezicht op de wettelijke taakuitvoering door gemeenten, waterschappen en gemeenschappelijke regelingen. Jaarlijks stellen we met iedere gemeente op de vijf domeinen voor toezicht (archief- en informatiebeheer, gebouwd erfgoed en archeologie, huisvesting vergunninghouders, ruimtelijke ordening en omgevingsrecht (Wabo-taken)) een maatwerkplan op. Halverwege het jaar vindt een evaluatie plaats. Aan het einde van de toezichtscyclus brengen we de bevindingen in bij GS.

#### Financieel toezicht

Financieel toezicht is een wezenlijk onderdeel van de controle en evenwicht ('checks and balances') binnen het openbaar bestuur. We voorkomen hiermee dat gemeenten financiële tekorten niet meer zelf op kunnen lossen. Een gemeente die toch nog in financiële moeilijkheden komt, kan op grond van Artikel 12 Financiële-verhoudingswet een beroep doen op de collectieve middelen in het gemeentefonds.

#### Werken aan participatie

Het samenwerkingsprogramma Kwaliteit Openbaar Bestuur (KOB) van de provincie helpt de provinciale democratie te versterken, vernieuwen en verbinden. We gebruiken de participatieleidraad om plannen te ontwikkelen, processen vorm te geven en projecten uit te voeren op een herkenbare en gestructureerde manier. Dat alles in goed samenspel met inwoners, organisaties en medeoverheden.

#### Gebiedsgericht werken

We hebben in de afgelopen bestuursperiode voor het eerst met gebiedsgedeputeerden gewerkt. Bij gebiedsgericht werken gaat het om een geografisch afgebakend beleid en uitvoering over verschillende bestuurslagen met een bepaalde schaal, dan wel om gebiedsspecifieke antwoorden op universele opgaven. Gebiedsgericht werken kan integraal en sectoraal uitgevoerd worden.

#### Aanpak ondermijning en weerbare overheid

Criminele activiteiten vormen niet alleen een bedreiging voor samenleving en rechtsstaat, maar raken ook aan de provincie. Dit vraagt om bewustwording van bestuur en organisatie van het fenomeen 'ondermijning' dat doorwerkt in het beleid op bijvoorbeeld inkoop en aanbestedingen, subsidieverlening, informatieveiligheid, vergunningverlening, toezicht en handhaving (VTH), uitvoering van de Wet Bibob en bestuurlijke en ambtelijke integriteit.

#### Digitalisering

Wij werken aan digitalisering op de volgende onderdelen:

- Verbeteren van de dienstverlening aan onze inwoners, bedrijven en maatschappelijke organisaties.
- Datagedreven werken via een visie en strategie op data waarbinnen meerdere initiatieven rondom het effectiever en efficiënter gebruik van data zijn omschreven om maatschappelijke opgaven te realiseren.



- Om de organisatie in staat te stellen aan haar opgaven te laten werken is een stevig en veilig digitaal fundament nodig waarbij continuïteit een belangrijk aspect is. Daarom werken we onder andere aan de vernieuwing van de werkplek en het netwerk.
- We staan als provincie voor een inclusieve samenleving. Daarom moet onze dienstverlening voor alle Groningers toegankelijk zijn. Dat geldt ook voor de digitalisering van onze bedrijfsvoering. Dat betekent dat we aandacht hebben voor digitale geletterdheid.
- Betrouwbare informatie (data in context) is essentieel in ons werk. Voor informatie die we uitvragen bij onze inwoners, instellingen of bedrijven geldt dat we daar zorgvuldig mee omgaan. Daarom maken we gebruik van geldende regelgeving voor informatieveiligheid, informatiebeheer en privacy.

## SAMENWERKING

Wij werken samen met de Groninger gemeenten, de Vereniging van Groninger Gemeenten (VGG), waterschappen Noorderzijlvest en Hunze en Aa's, Interprovinciaal Overleg (IPO), de provincies, ministerie van BZK, Omgevingsdienst Groningen (ODG), Veiligheidsregio Groningen, politie en OM en vele andere overheidsorganisaties in de veiligheidsketen.

## GELDENDE VISIE, BELEIDSDOCUMENT, PROGRAMMA EN/OF KADER

In het [Beleidskader gemeentelijke herindeling](#) geeft het kabinet aan hoe gemeentelijke herindelingen worden beoordeeld en getoetst.

Het Interbestuurlijk Toezicht vindt plaats volgens het [Interbestuurlijk toezicht in Groningen - IBTII](#). Er is structureel budget beschikbaar voor Interbestuurlijk Toezicht (IBT).

Het financieel toezicht op gemeenten en gemeenschappelijke regelingen ligt onder andere vast in het [Gemeenschappelijk Financieel Toezichtkader 2020 Gemeenten](#) en het Gemeenschappelijk Financieel Toezichtkader 2022 Gemeenschappelijke regelingen.

Voor de aanpak ondermijning weerbare overheid worden het bestaande beleid en de beleidsambities uiteengezet in de [GS brief Ondermijning/ weerbare overheid](#). Ook laat de ['Weerbaarheidsscan provincie Groningen 2022'](#) zien hoe de stand van zaken bij

onze organisatie is. Voor de aanpak van ondermijning hebben we in 2022 eenmalige middelen gekregen van het Rijk.

Met de [Notitie Werken aan Participatie](#) geven we participatief werken in beleid en uitvoering een stevigere plek binnen de provincie. De [provinciale participatieleidraad](#) is leidend bij het ontwerp, uitvoering en evaluatie van participatieprocessen. Er is budget voor het Programma KOB beschikbaar tot eind 2023.

De provincie Groningen heeft haar [Digitaliseringstrategie](#) vastgesteld in november 2021 en werkt hieraan volgens een uitvoeringsprogramma. Wij werken verder volgens de [Kaders voor informatieveiligheid 2021-2025](#) en het [Privacy beleid provincie Groningen \(2020\)](#). Het totale budget voor Digitalisering/ICT bedraagt jaarlijks 5,2 miljoen, waarvan 1,5 miljoen beschikbaar is voor vernieuwing.

## ONTWIKKELINGEN KOMENDE 12 MAANDEN

- De bestuurskracht van gemeenten staat onder druk en vraagt om aandacht door de effecten van de herindelingen (periode 2018-2020), krapte op de arbeidsmarkt en de verder verslechterende financiële positie van aantal gemeenten met het nieuwe verdeelmodel Gemeentefonds (2026).
- De toezichtstaak op de waterschappen kent nog geen maatwerk aanpak. Voor het toezicht op Wabo en Archief en Informatiebeheer willen wij in 2023, net als bij de gemeenten, een maatwerkconstructie introduceren.
- Het werken aan participatie vraagt in de komende periode implementatie en uitwerking van procesvoorstellen uit de [notitie Werken aan participatie](#), onder andere als het gaat om het Jongerenennetwerk en burgerschapsvorming. Ook is de afspraak de participatieleidraad te implementeren en een Werkplaats Participatie in te richten.
- Het gebiedsgericht werken vanuit het college kan doorgaan, waarbij het van belang is om een coördinerend bestuurder aan te wijzen.
- In de aanpak tegen ondermijning voeren we de Actieagenda implementatie aanbevelingen 'Weerbaarheidsscan provincie Groningen' (2022) uit.
- We werken aan digitalisering langs de programmalijnen E-dienstverlening, Publiceren en wetgeving, Informatiebeheer en data, Communicatie, Digitaal robuust fundament en Digitale vaardigheden.

## 6.8 EXTERNE BETREKKINGEN



### DOEL

Om onze provinciale ambities te behalen willen we relaties tussen de regio en Duitsland, Den Haag, Brussel (EU) en Europese regio's goed onderhouden en een goede lobby voeren. Hiermee kunnen we EU-beleid en regelgeving beïnvloeden, EU fondsen benutten en Noord Nederland profileren. Ook kunnen we zo Nederlands beleid en regelgeving beïnvloeden en kennis en kunde delen en ontwikkelen door internationale samenwerking. Ook zetten wij ons in voor een sterke sociaaleconomische noordelijke grensregio.

### WERKZAAMHEDEN EN KERNTAKEN

Lobbywerkzaamheden komen voort uit inhoudelijke dossiers en zijn een samenwerking tussen bestuurders, ambtenaren en lobbyisten. Public Affairs is het geheel van strategische netwerken en events voorafgaand aan bepaalde lobbytrajecten. We werken aan:

- Het actief opbouwen en onderhouden van het netwerk in de regio, Den Haag, Brussel en over de grens
- Representatieve taken (ontvangst van delegaties)
- Participeren in samenwerkingsverbanden zoals IPO, SNN en Huis van de Nederlandse Provincies (Brussel) en hier een strategische posities innemen

We voeren lobby met derden (vaak in Noord-Nederlands verband), gemeenten, het bedrijfsleven en met andere regio's. Richting Europa zijn we georganiseerd via het SNN en participeren we in het Huis van de Nederlandse Provincies, het Comité van de Regio's en de Conference of Peripheral Maritime Regions (CPMR) en de Noordzeecommissie.

Vanuit Internationalisering starten we met nieuwe initiatieven, adviseren we over inzet in de juiste (internationale) netwerken en organiseren we bijeenkomsten om samenwerkingen en resultaten voor onze inhoudelijke ambities te faciliteren. Internationaal werken vraagt om een strategische benadering, lange adem en continue investering in kennis, vaardigheden en relaties. Dit vraagt om een investering in tijd en inzet in de hele organisatie en door alle lagen heen.

Sinds 2016 lobbyen we structureel richting Den Haag, EU en Duitsland. Dit heeft een aantal successen opgeleverd, zoals:

- De aanleg van 380kV van Eemshaven naar de stad Groningen met bijhorende compensatie;
- 330 miljoen voor Programma Just Transition Fund (bestemd voor provincie Groningen en Emmen);
- 3,5 miljard euro voor aanleg Lelylijn in landelijk coalitieakkoord;
- Behoud van kindercardiologie in Groningen;
- Aanwijzen van een demokavel voor de grootste waterstoffabriek op zee.

Voor een sterke noordelijke grensregio hebben wij de samenwerking met Nedersaksen formeel georganiseerd in een Stuurgroep Grensoverschrijdende Samenwerking (GROS). De CdK van Groningen heeft hierin de rol van coördinerend Rijksheer. Hij representeert in deze rol de provincies Groningen, Drenthe, Friesland en Overijssel. Vanuit de GROS-structuur werken we aan de thema's onderwijs, arbeidsmarkt, circulaire economie en mobiliteit/e-ticketing. Een succesvol voorbeeld uit deze samenwerking is de [Letter of Intent Waterstof Noord-Nederland en Nedersaksen](#).

### SAMENWERKING

De belangrijkste samenwerkingspartners en stakeholders zijn de provincies Drenthe, Friesland, Overijssel (ook in SNN-verband), de (grens)gemeenten, het Rijk, de Eems Dollard Regio (EDR), kennisinstellingen als het Rijnland Instituut en Institute for Transnational and Euregional cross border cooperation and Mobility (ITEM), Conference of Peripheral Maritime Regions (CPMR), Huis van de Nederlandse Provincies, het Europees Comité van de Regio's, Consulaat-Generaal Düsseldorf, Staatskanzlei Niedersachsen, Amt für Regionale Landesentwicklung Weser-Ems en de Landkreise.

## BELEID EN PROGRAMMA'S

We werken volgens de kaders van het [Beleidsprogramma Internationalisering 2020-2023](#).

Voor de Europese Programma's is de [Regionale Innovatiestrategie](#) een belangrijke onderlegger.

De inzet vanuit de gezamenlijke provincies staat omschreven in het [werkplan Huis Nederlandse Provincies](#).

De samenwerking met Noord-Duitsland is vastgelegd in de Samenwerkingsagenda Noord Nederland en Nedersaksen.

Voor Internationalisering en Lobby activiteiten is structureel budget beschikbaar.

### Ontwikkelingen komende 12 maanden

- Actualiseren beleidsprogramma Internationalisering voor de periode 2023-2027 vanwege geopolitieke ontwikkelingen, Europese klimaatambities, impact van COVID op grensoverschrijdende samenwerking en de ambitie om afhankelijkheid van gas te vergroten.
- Opstellen van een lobby-agenda voor de komende periode.
- Invulling geven aan een geactualiseerde agenda Internationalisering.
- Uitwerking Intentieverklaring Waterstof.
- Deelname aan de [Week of Regions & Cities](#) in Brussel van 9 tot en met 13 oktober 2023.

### DOEL

Gaswinning uit het Groningenveld moet zo spoedig mogelijk stoppen (2023-2024). Ook de winning uit de ruim 20 kleine gasvelden in onze provincie moet zo snel mogelijk worden afgebouwd. Wij willen geen nieuwe activiteiten meer wat betreft gaswinning. Voor alle andere mijnbouwactiviteiten zoals zoutwinning, de opslag van gassen in zoutcavernes (aardgas, stikstofgas, waterstof), de opslag van gassen in lege gasvelden en geothermie geldt dat dit veilig moet kunnen plaatsvinden. Met een goede participatie van de omgeving en een rechtvaardige schaderegeling.

We willen dat inwoners en bedrijven in de provincie Groningen perspectief hebben op een goede toekomst waarin zij veilig kunnen wonen en werken.

### WERKZAAMHEDEN EN KERNTAKEN

#### Gaswinning

De provincie trekt gezamenlijk op in de regio om adviezen, zienswijzen en eventuele beroepen in te dienen voor de winningsbesluiten voor het volgende gasjaar.

Schadeafhandeling en versterking en de afhandeling daarvan hebben veel impact op bewoners. De provincie heeft geen formele rol, maar is wel gesprekspartner van de uitvoeringsinstanties Instituut Mijnbouwschade Groningen (IMG) en Dienst Nationaal Coördinator Groningen (NCG), het Rijk en de regio, met name de gemeenten.

Om de brede welvaart te bevorderen en alle Groningers perspectief op een goede en veilige toekomst te bieden, werken we in de regio met drie programma's: het Nationaal Programma Groningen, het Agroprogramma en het Mkb-programma.

#### Nationaal Programma Groningen

Met het [Nationaal Programma Groningen](#) (NPG) werken we aan het bieden van perspectief voor de regio. NPG heeft twee hoofddoelstellingen:

1. het vergroten van de Brede Welvaart en
2. het verbeteren van het imago van de regio.

Daaronder liggen doelstellingen op de gebieden economie, werken & leren, leefbaarheid en natuur & klimaat.

De uitvoering van het NPG vindt plaats via tien programma's, waarbij de provincie primair verantwoordelijk is voor het [Thematisch programma](#), waarmee we investeren in bovenlokale thema's. Tot op heden zijn er ongeveer 70 projecten gefinancierd en in uitvoering.

#### Agroprogramma

Het Agroprogramma is gericht op agrarische bedrijven waar een samenloop van aardbevingsproblematiek en andere problematiek speelt. Met het programma dragen we bij aan een toekomstbestendige agrarische sector in het aardbevingsgebied, waarbij we het handelingsperspectief van de agrariër herstellen of verbeteren.

Via het programma krijgen op dit moment ongeveer 100 agrarische bedrijven individuele begeleiding van een consulent. Deze consulenten hebben expertise op het gebied van landbouw, aardbevingsproblematiek, financiën en begeleiding. Ze worden gekoppeld aan een agrarisch bedrijf, om samen met de boer het bedrijf vooruit te helpen en te kijken naar de toekomst. Agrariërs met een kennisvraag kunnen via het Agroprogramma subsidie aanvragen voor de inhuur van experts.

#### Mkb-programma

45% procent van de ondernemers in het aardbevingsgebied ervaart nadeel door de gevolgen van gaswinning. Doelstelling van het Mkb-programma is om te zorgen dat bedrijven die last hebben (gehad) van schade en/of versterking niet (meer) worden belemmerd in hun bedrijfsvoering. Dit doen we door persoonlijke begeleiding en advies op maat te bieden. GroBusiness en Stut-en-Steun voeren dit uit. Ondernemers kunnen hier terecht voor een inventarisatie van hun situatie, eerstelijnsbegeleiding en ondersteuning in het administratieve proces van schade en versterking.

## SAMENWERKING

### Gaswinning

Voor de hoogte van de gaswinning trekt de provincie samen op met de Groninger gemeenten, de beide waterschappen en de veiligheidsregio.

Voor schadeafhandeling is het IMG verantwoordelijk. De NCG gaat over de versterking. De gemeenteraden van de vijf aardbevingsgemeenten (Groningen, Mid-den-Groningen, Het Hogeland, Oldambt en Eemsdelta) worden gezien als opdrachtgever van de NCG. De minister is verantwoordelijk voor zowel de schadeafhandeling als de versterking. Wij werken met deze partijen samen, net als met de Nationale Ombudsman en maatschappelijke organisaties.

### Nationaal Programma Groningen

- NPG is een formele samenwerking tussen de vijf gemeenten in het aardbevingsgebied, de provincie Groningen en het Rijk. Er is een overkoepelend NPG-bestuur.
- Verder zijn inwoners, medeoverheden, waterschappen, de (niet-) aardbevingsgemeenten, kennisinstellingen, bedrijfsleven en maatschappelijke organisaties betrokken.

### Agroprogramma

Wij werken samen met het Agrarisch Sectoroverleg Groningen (met vertegenwoordigers van de Nederlandse Melkveehouders Vakbond, LTO Noord, Stichting Boerenbelang Mijnbouwschade, Gronings Agrarisch Jongeren Kontakt en de Nederlandse Akkerbouw Vakbond), alle Groninger gemeenten, de ministeries van LNV en EZK, het IMG en de NCG.

### Mkb-programma

Wij werken samen met het ministerie van EZK, IMG, NCG, Stut-en-Steun, Groninger Gasberaad, Groninger Bodembeweging, GroBusiness (Economic Board Groningen), VNO NCW MKB Noord en de aardbevingsgemeenten.

## BELEID EN PROGRAMMA'S

### Gaswinning

Voor mijnbouwactiviteiten is de [Nota Ondergrond](#) de basis voor onze advisering richting de Staatssecretaris Mijnbouw (EZK). De hoofdpunten uit deze nota zijn vastgelegd in de omgevingsvisie.

[De Tijdelijke wet Groningen](#) is het kader voor schadeafhandeling en wordt dat ook voor versterking. In de toekomst zal dit mogelijk de Wet Groningen gaan heten. Nu is de versterking nog gebaseerd op een [beleidsregel](#).

Verder is voor versterking de [Mijnbouwwet](#) en de [Nederlandse Praktijkrichtlijn](#) relevant.

### Nationaal Programma Groningen

- Het [Programmamakader Nationaal Programma Groningen](#) biedt de kaders.
- De uitwerking hiervan ligt vast in het [Thematisch programmaplan Nationaal Programma Groningen](#).
- In totaal is € 1,15 miljard beschikbaar voor NPG voor de totale periode van 2019-2029. Hiervan is ruim de helft al verdeeld over de 10 programma's van NPG. Voor het thematisch programma gaat dit om een bedrag van € 193,8 mln.
- In 2023 besluit het NPG-bestuur over de verdeling van de middelen voor de tweede fase van NPG (2024-2029). Dit gaat op dit moment maximaal om een bedrag van € 288 miljoen voor het thematisch programma.

Voor het Agroprogramma en het Mkb-programma gelden de kaders zoals vastgelegd in de [Bestuurlijke afspraken versterking Groningen](#) en vallen onder verantwoordelijkheid van de provincie.

### Agroprogramma

We werken volgens [het Plan van Aanpak Agroprogramma](#). Het Rijk heeft € 19 miljoen toegezegd. De provincie krijgt deze middelen jaarlijks in etappes binnen via een Specifieke Uitkering.

### Mkb-programma

We werken volgens het nog te ondertekenen MKB-programma. Het Rijk heeft € 11 miljoen toegezegd. De provincie krijgt deze middelen jaarlijks in etappes binnen via een Specifieke Uitkering.



### Gaswinning

- Om te bewerkstelligen dat het Groningenveld zo snel mogelijk sluit, stellen wij adviezen en zienswijzen op.
- De Wet versterking treedt in werking (wijziging Tijdelijke wet Groningen) waardoor versterking een wettelijke basis krijgt.
- Bewoners moeten verbeteringen naar aanleiding van het rapport 'Groningers boven gas' gaan merken.
- De reactie van het kabinet op de uitkomsten van de parlementaire enquêtecommissie Gaswinning Groningen ('[Nij Begun](#)') heeft gevolgen voor het totale gaswinningsdossier. Op dit moment is nog niet duidelijk hoe dit eruit komt te zien.

### Nationaal Programma Groningen

- Vanuit de reactie van het kabinet op de uitkomsten van de parlementaire enquêtecommissie Gaswinning Groningen ('[Nij Begun](#)') worden mogelijk additionele middelen toegevoegd aan het NPG. Het is nu nog onduidelijk hoe dit eruit komt te zien. Daarnaast loopt er een discussie over de governance en de inhoudelijke vormgeving van de NPG (middels 'baanbrekers'), waarbij de standpunten van de betrokken partijen uiteen lijken te lopen.
- Er vinden voorbereidingen plaats voor de tweede fase van het NPG (2024-2029), waar een nieuw thematisch programmaplan voor moet worden opgesteld (waar geschikt bevonden 'baanbrekers' in kunnen landen).
- Er loopt een procedure voor een nieuwe programmadirecteur voor het NPG.

### Agroprogramma

- Op dit moment werken we aan een Maatwerkregeling, waarmee GS investerings-subsidies kan verstrekken aan agrariërs bij wie de normale bedrijfsontwikkeling verstoord is als gevolg van complexe schade- en/of versterkingsproblematiek. Hier zijn additionele middelen voor nodig vanuit '[Nij Begun](#)'.

### Mkb-programma

- Een belangrijke mijlpaal die binnenkort plaatsvindt is de ondertekening van het Mkb-Programma. In dit plan zijn de doelstellingen, uitvoering door de partijen Gro-Business en Stut-en Steun en de eerste lijnen van de programmatische aanpak vastgelegd.
- Uit het plan van aanpak volgt het Werkplan, dat in concept gereed is en waar we vanaf dit jaar uitvoering aan gaan geven.
- Vanuit de toezeggingen van het Rijk ('[Nij Begun](#)') zouden er meer middelen voor het Mkb-programma vrij moeten komen.

## 6.10 TRANSITIE LANDELIJK GEBIED



### DOEL

In de zomer van 2022 presenteerde het Rijk haar [startnotitie](#) voor het Nationaal Programma Landelijk Gebied (NPLG). In deze notitie staan de doelen voor natuurherstel (met als onderliggende opgave onder meer de reductie van stikstof, water en klimaat). Op 1 juli 2023 moeten alle provincies de provinciale invulling van het NPLG opleveren, een 1.0 versie van een Provinciaal Programma Landelijk gebied (PPLG). Hierin staan concrete uitgewerkte maatregelen, die voortkomen uit de verplichting op grond van de wet stikstofreductie en natuurverbetering en conform [de handreiking](#) van het Rijk. Alleen met een voldoende concreet PPLG kan aanspraak gemaakt worden op een deel van het NPLG-budget van 24,3 miljard euro.

### WERKZAAMHEDEN EN KERNTAKEN

De [Groningse startnotitie](#) (op 22 februari 2023 vastgesteld door Provinciale Staten) is een eerste weergave van ons beeld over de opgaven die in ons landelijk gebied spelen. Er is vervolgens gewerkt aan een 'Stand-van-Zaken document', waarin we de opgaven verder concretiseren naar zeven deelgebieden. Daarnaast hebben wij een breed gebiedsproces opgezet waarin gebiedsregisseurs en voorzitters gesprekken in de deelgebieden voeren. In eerste instantie zijn dit verkennende gesprekken om de huidige processen en problematiek in beeld te krijgen. Later zoeken we naar oplossingsrichtingen. Belangrijk uitgangspunt is dat de brede gebiedsprocessen leidend zijn en dat we samen met de gebieden toewerken naar een volwaardig PPLG in het voorjaar van 2024 waarmee een besluit genomen wordt over het al dan niet starten van gebieds- en/of herinrichtingsprojecten. De 1.0 versie van het PPLG op 1 juli 2023 is daarom een 'Stand-van-Zaken document. Inhoudelijk is verder van belang dat er nog aanvullende natuurdoelen ontbreken, wellicht aanvullende klimaatdoelen volgen en er nog geen Landbouwakkoord is, waardoor een integrale aanpak en nadere concretisering van de opgave en de maatregelen wordt bemoeilijkt. In het Stand -van-Zaken-document is al wel rekening gehouden met de aanvullende natuur- en klimaatdoelen.

Op basis van een eerste indicatieve berekening door het Rijk is de verwachting dat Groningen aanspraak kan maken op ergens tussen de € 700 miljoen en € 1 miljard van het transitiefonds van € 24,3 miljard. De subsidieregeling laaghangend fruit voor managementmaatregelen op het agrarisch bedrijf (€ 55 miljoen voor 2023 en 2024 voor Groningen, Drenthe en Fryslân) wordt uit het transitiefonds gefinancierd. De subsidieregeling laaghangend fruit was in één week volledig aangevraagd.

Daarnaast heeft Groningen (net als alle andere provincies) ongeveer € 20 miljoen gekregen om maatregelen te nemen om PAS-meldingen te legaliseren. Het Rijk heeft de provincies eveneens gevraagd om bij voorrang enkele maatregelpakketten te ontwerpen om vanaf 2024 met de uitvoering aan de gang te gaan, ook hierin is voldaan om ook daadwerkelijk middelen naar Groningen te krijgen.

Naast dit budget wordt een deel van de natuuropgave (realisatie van het resterend deel van het Natuurnetwerk Nederland) gefinancierd met het programma natuur, waarvoor € 53 miljoen euro per jaar beschikbaar is voor verwerving, inrichting en beheer van natuur en landschap. Verder hebben de Staten ingestemd met € 100 miljoen euro aankoopbudget voor strategische aankoop. Met het al beschikbare budget van ongeveer € 50 miljoen biedt dit de ruimte om voor € 150 miljoen euro bedrijven/gronden te verwerven om gebiedsprocessen te faciliteren.

### SAMENWERKING

In de startnotitie staat dat de brede gebiedsprocessen nadrukkelijk leidend zijn. Er wordt mét de gebieden toegewerkt naar maatregelen en een Groningse kaart. Wij vinden het namelijk belangrijk dat iedereen die dat wil zijn of haar inbreng kan hebben voor het gebiedsplan. Daarom is Groningen opgedeeld in zeven deelgebieden, met in ieder gebied een eigen gebiedsproces, met een voorzitter/verkenner en een gebiedsregisseur. Dit brede gebiedsproces loopt in 2023 en in een deel van 2024.

Op provinciaal en gebiedsniveau werken we intensief samen met de waterschappen (Hunze en Aa's en Noorderzijlvest) voor de wateropgave in het PPLG. Ook met onze gemeenten, de terreinbeherende organisaties (zoals Staatsbosbeheer, Natuurmonumenten, Het Groninger landschap) en de agrarische organisaties (zoals LTO Noord, NAV, melkveehouders, de agrarisch collectieven) wordt overlegd, zowel op provinciaal niveau als in de gebieden. De afstemming met de ministeries vindt plaats overleggen met het RTLG (de regionale teams landelijk gebied van het Rijk).

## BELEID EN PROGRAMMA'S

In 2022 presenteerde het Rijk haar [startnotitie](#) voor het Nationaal Programma Landelijk Gebied (NPLG). Hierin staan de doelen voor natuurherstel.

Begin 2023 hebben wij de [Startnotitie](#) Gebiedsplan Groningen opgeleverd. Hierin staat wat wij in beeld hebben kunnen brengen over de opgaven die spelen in ons landelijk gebied.

Op 28 juni 2023 ligt het [Stand-van-Zaken](#) document voor in Provinciale Staten om vast te stellen en op te sturen naar het Rijk.

## ONTWIKKELINGEN KOMENDE 12 MAANDEN

- Omdat de brede gebiedsprocessen nog maar net gestart zijn, is het Stand-van-Zaken document een nadere uitleg van de startnotitie, waarbij per deelgebied de opgaven en mogelijke oplossingsrichtingen scherper in beeld zijn gebracht op kaart. Dit geeft een eerste indicatie voor oplossingsrichtingen op het niveau van de deelgebieden en de daarbij behorende kosten. Hierbij gaat het om feitelijke informatie waar nog geen scherpe keuzes in gemaakt zijn. Dit is een basis voor de gesprekken in de deelgebieden. Uitgangspunt hierbij moet zijn dat de provincie volkomen transparant is over het proces. Bij de verdere concretisering van de opgaven houden we rekening met voldoende ruimte voor de uiteindelijke input vanuit de gebiedsprocessen. Tegelijkertijd is het wel belangrijk om oplossingsrichtingen verder duidelijk te maken en te benoemen in het gebiedsplan, inclusief begroting, omdat we dan ook het gesprek kunnen voeren met het Rijk over de verdeling van de middelen.
- Tussen 1 juli 2023 en 1 april 2024 werken we aan het concretiseren van het Groningse gebiedsprogramma via de zeven gebiedsprocessen. Het doel is om in 2024 een door de gebieden gedragen gebiedsprogramma klaar te hebben met daarin uitgewerkt de opgaven, de maatregelen en een bijbehorende begroting. Inzet is om het programma op zo'n manier in te richten dat enerzijds optimaal gebruik gemaakt kan worden van de kansen in een gebied en anderzijds dat het zo concreet is dat aanspraak gemaakt kan worden op het Transitiefonds Landelijk Gebied.



## COLOFON

Dit is een uitgave van de provincie Groningen.

### TEKST

Provincie Groningen

### OMSLAG ILLUSTRATIE

Team Communicatie

### LAY-OUT EN VORMGEVING

Team Communicatie

### UITGAVE

Juli 2023



[WWW.PROVINCIEGRONINGEN.NL](http://WWW.PROVINCIEGRONINGEN.NL)