



UITVOERINGSPROGRAMMA NATUUR GRONINGEN

2021-2023



Voorblad 6-grashommel fotograaf Jelmer Groen

Omslag:

foto grashommel: Jelmer Groen

foto zeggekorfslak: C Brochard Bureau Biota

foto heikikker: Raymond Creemers

**UITVOERINGSPROGRAMMA
NATUUR GRONINGEN 2021-2023**

25 mei 2021

Inhoud

Leeswijzer	3
1.1 Samenhang met het Programma Landelijk Gebied.....	5
1. Inleiding	5
1.3 Samenhang met de Groninger Aanpak Stikstof	6
1.4 Totstandkoming van het uitvoeringsprogramma.....	6
2. Uitvoeringsstrategie	8
2.1 Natura 2000 in Groningen	9
2.2 Gebieden en maatregelen voor de eerste drie jaar	12
2.3 Overgang naar fase 2.....	18
3.1 Begroting	19
3.2 Uitvoeringsorganisatie	19
3. Organisatie	19
Bijlage I - Reservelijst	20
Colofon	24

De natuur vormt de basis voor ons bestaan: een gezonde bodem, schoon water en schone lucht. Met het Programma Natuur gaan het Rijk en de provincies samen met maatschappelijke partners de komende jaren de natuur verder versterken en verbeteren. Ook in Groningen zetten wij ons in voor een robuuste en vitale natuur. In dit uitvoeringsprogramma is beschreven welke maatregelen in Groningen zijn voorzien in de eerste drie jaar van het Programma Natuur. Het uitvoeringsprogramma is onderdeel van de aanvraag voor de specifieke uitkering (SPUK) in het kader van het Programma Natuur.

Leeswijzer

Hoofdstuk 1 begint met een korte schets van de aanleiding en totstandkoming van het uitvoeringsprogramma en de samenhang met onze andere (natuur)programma's. Vervolgens wordt in hoofdstuk 2 beschreven op welke natuurgebieden wij ons de eerste drie jaar richten en welke doelen wij hierbij nastreven. In hoofdstuk 3 volgt tot slot de organisatie van het programma, waaronder de beoogde begroting.

Inrichting van het natuurgebied rond de Ruiten Aa. (Foto: Maj-Britt Smits)



I. Inleiding

Het Programma Natuur is integraal onderdeel van de structurele aanpak stikstof. Tot en met 2030 komt jaarlijks een substantieel bedrag beschikbaar voor natuurherstel en natuurontwikkeling, oplopend tot 300 miljoen euro per jaar. De extra inzet die hiermee wordt geleverd, hebben Rijk en provincies uitgewerkt in het gezamenlijke Programma Natuur.

Doel van het programma is bijdragen aan het realiseren van condities voor een gunstige of verbeterde staat van instandhouding van alle soorten en habitats onder de VHR. Hierbij ligt de focus op overbelaste stikstofgevoelige natuur. De gunstige staat van instandhouding is een situatie waarin de natuur floreert. Dit is een ambitie voor de langere termijn die alleen gerealiseerd kan worden als, bovenop de bestaande natuurinzet, tegelijkertijd ook wordt gewerkt aan vermindering van stikstofdepositie en een meer natuurinclusieve inrichting van de omgeving. Bovendien is werken aan natuur een cruciaal onderdeel van de oplossing van de huidige stikstofproblematiek. De overheid zal namelijk, als ze ruimte biedt aan economische ontwikkelingen, ook voldoende aannemelijk moeten maken dat de doelstellingen van de Vogel- en Habitatrichtlijn (VHR) worden bereikt. Naast het nemen van bronmaatregelen is het dus essentieel te investeren in onze kwetsbare natuur, zodat deze robuust wordt en tegen een stootje kan.

De invulling van het Programma Natuur wordt per provincie vastgelegd in een uitvoeringsprogramma. Rijk en provincie maken hiervoor afspraken die worden vastgelegd in een regeling, een zogenaamde specifieke uitkering (SPUK). De huidige SPUK is opgesteld voor de jaren 2021 t/m 2023. De nadruk in deze eerste drie jaar ligt daarbij op het verbeteren van de condities voor stikstofgevoelige natuur. Voorliggend uitvoeringsprogramma beschrijft de invulling van het Programma Natuur in Groningen voor deze eerste drie jaar.

I.1 Samenhang met het Programma Landelijk Gebied

De maatregelen van het programma Natuur zijn aanvullend op die uit het Natuurpact. In het natuurpact heeft de provincie met het rijk afspraken gemaakt over het aantal hectares te ontwikkelen nieuwe natuur en over het beheer van natuur. In Groningen hebben wij deze afspraken vertaald naar het Programma Landelijk Gebied (verder PLG). Het PLG loopt tot en met 2027.

In het PLG werken we aan de inrichting en het beheer van het natuurnetwerk. Bij de inrichting streven we zoveel mogelijk naar systeemherstel, zodat zo goed mogelijk kan worden voldaan aan de gewenste abiotische condities. De afgelopen jaren hebben we hier veel ervaring mee opgedaan en zijn mooie resultaten geboekt. Toch lukt het systeemherstel niet overal voldoende. Gebiedsanalyses, evaluaties van het natuurbeheer (SNL-analyses) en de strategie biodiversiteit laten zien dat er op sommige plaatsen aanvullende maatregelen nodig zijn. Bijvoorbeeld omdat de milieu-invloeden van buiten nog te groot zijn of omdat er nu kansen liggen, die er een aantal jaren geleden nog niet waren.

Met de aanvullende middelen van het Programma Natuur willen we de negatieve milieueffecten terugzetten en de kwaliteit van de natuur verbeteren. Om een robuust systeem te ontwikkelen willen we kansen benutten voor aanvullend systeemherstel en het creëren van overgangszones, die over gaan in een landelijk gebied waar ook ruimte is voor onze kenmerkende (VHR) soorten. Dit Uitvoeringsprogramma Natuur loopt daarmee parallel aan het PLG. Uiteindelijk streven beide programma's naar een duurzame instandhouding van de natuur.



Figuur 1: samenhang van het Natuurpact (in Groningen uitgewerkt in het Programma Landelijk Gebied) en het Programma Natuur.

1.3 Samenhang met de Groninger Aanpak Stikstof

Het Programma Natuur hangt nauw samen en is onderdeel van de Groninger Aanpak Stikstof (verder: GRAS). In de GRAS is de provinciale stikstofaanpak beschreven. De GRAS is gebouwd op drie pijlers: de gebiedsgerichte aanpak rond Liefstingsbroek, innovaties in de sectoren en vergunning en handhaving. In de gebiedsgerichte aanpak nemen we gerichte maatregelen om de stikstofgevoelige natuur in het Natura 2000-gebied Liefstingsbroek te herstellen. Daarnaast gaan we breed met sectoren aan de slag om de totale stikstofemissies in Groningen te verlagen. Tot slot zetten wij ons in voor een robuust vergunningensysteem.

In de gebiedsgerichte aanpak ligt een duidelijke link met het Programma Natuur. Om de stikstofgevoelige natuur in het Liefstingsbroek te herstellen en versterken zullen de komende drie jaar in het Programma de eerste natuurmaatregelen worden genomen. Dit zijn maatregelen gericht op hydrologische systeemverbetering, kwaliteitsverbetering en optimalisering van de inrichting die op

korte termijn genomen kunnen worden. Tegelijkertijd worden in de gebiedsgerichte aanpak samen met gebiedspartners verdere maatregelen uitgewerkt voor de lange termijn. Deze maatregelen zullen in de volgende periode van het Programma Natuur worden opgenomen. Er is nauwe afstemming tussen de uitvoering van het Programma Natuur en de gebiedsgerichte aanpak.

1.4 Totstandkoming van het uitvoeringsprogramma

In de GRAS werken wij samen met gebiedspartners in verschillende provinciebrede **sectortafels**. Ook het uitvoeringsprogramma is tot stand gekomen in samenwerking met deze sectortafels. Wij hebben onze gebiedspartners opgeroepen om projecten aan te dragen voor de eerste drie jaar. Het voorliggende maatregelenpakket bestaat uit projecten, die door de terreinbeheerders zijn aangedragen en additioneel zijn op het natuurpact (inclusief PAS-maatregelen). Veelal komen deze voort uit de SNL-analyses (evaluatie natuurbeheer) en (hydrologische en landschapsecologische) systeemkennis,

opgedaan in integrale gebiedsontwikkelingsprojecten. Voor de aangedragen projecten hebben wij een prioritering opgesteld binnen de beschikbare middelen. Deze prioritering is weer voorgelegd aan de terreinbeheerders en door hen geaccepteerd.



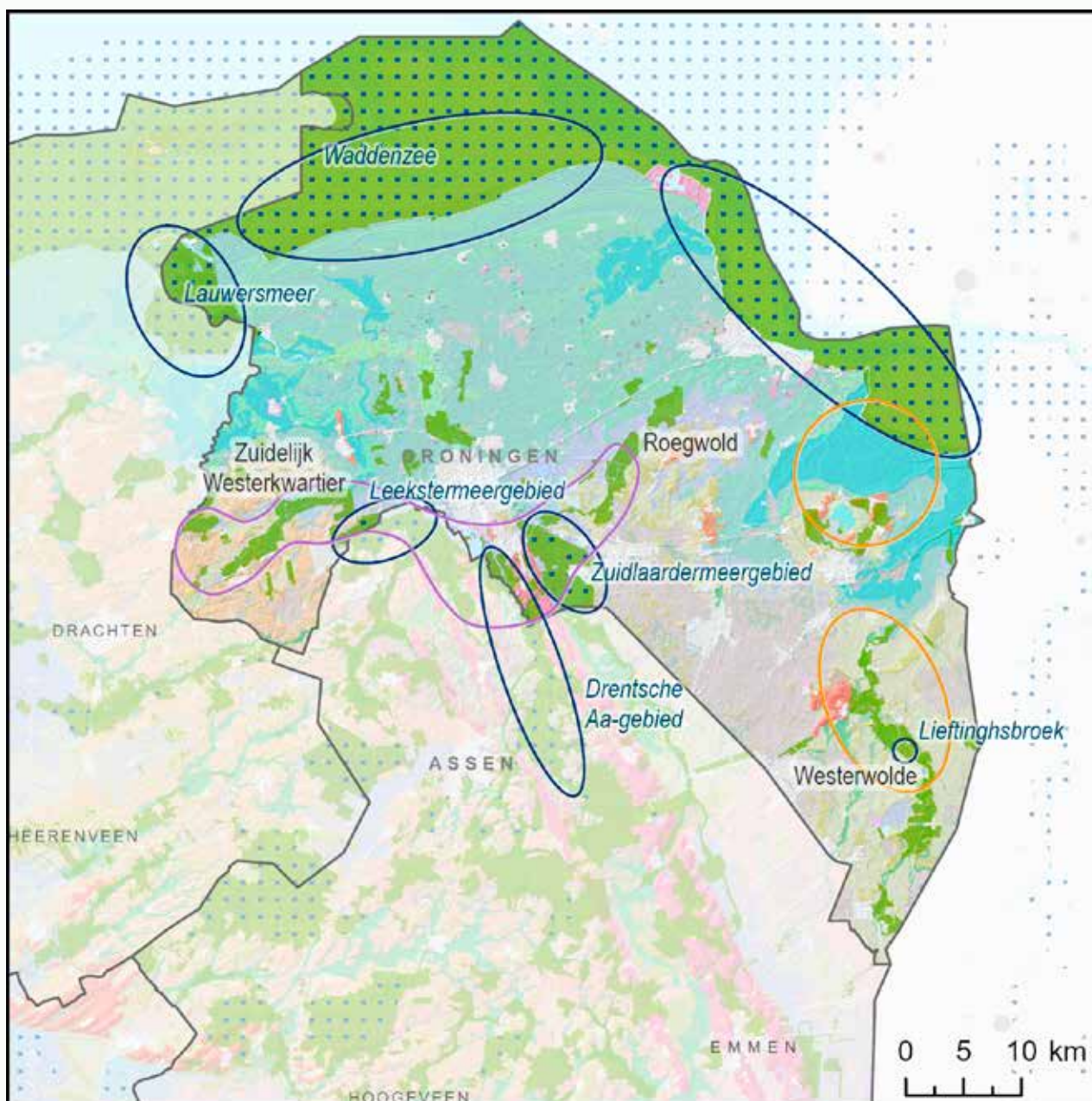
Samen met de gebiedspartners opgestelde landschaps(hydro)ecologische analyses vormen de basis voor gebiedsontwikkelingsprojecten

Daarnaast is de **adviescommissie GGA stikstof Liefstingsbroek** geïnformeerd over het voorliggende maatregelenpakket. De adviescommissie is ingesteld in het kader van de gebiedsgerichte aanpak stikstof en bestaat uit o.a. vertegenwoordigers van gemeentes, landbouw en natuurorganisaties. De adviescommissie heeft de opdracht om te adviseren over mogelijke maatregelen ter vermindering van de stikstofproblematiek in en rond het Liefstingsbroek. Zij is hiervoor eerst bezig met een gebiedsanalyse. Vervolgens zal zij mogelijke maatregelen onderzoeken en afwegen, om zo te komen tot een integraal en gedragen advies. Onderdeel van dit advies zijn ook verdere natuurmaatregelen, aanvullend op dit maatregelenpakket. Deze aanvullende natuurmaatregelen zullen een plek krijgen in de volgende periode van het Programma Natuur.

2. Uitvoeringsstrategie

Het Programma Natuur hanteert een aantal strategieën die bijdragen aan een duurzame instandhouding van natuurwaarden. Met deze strategieën richt het programma zich zowel op intern herstel van de kwaliteit binnen de natuurgebieden als op vermindering van de externe invloed en verbetering van de abiotische Ausgangssituatie. De strategieën zijn:

- verbetering van de kwaliteit van natuurgebieden (inclusief vitalisering bos);
- hydrologische verbetering;
- versnelling van verwerving en optimalisering van de inrichting van natuurgebieden;
- maatregelen in de overgangszones, inclusief verbinding tussen gebieden;
- overige kwaliteitsmaatregelen bovenop het Natuurpact (zoals recreatieve zonering of extra inzet op invasieve exoten).



Figuur 2: overzicht van de ligging van N2000-gebieden in Groningen (blauw) en de kenmerkende gebieden die de basis vormen van het Uitvoeringsprogramma: de laagveengordel (paarse lijn), het beekdal van Westerwolde (geel) en het Lauwersmeer.



Schraalgrasland in laagveengordel

In Groningen richten wij ons de eerste drie jaar vooral op maatregelen die op relatief korte termijn zijn op te pakken en gericht zijn op herstel van stikstofgevoelige natuur. We zetten hierbij in op de strategieën kwaliteitsverbetering (a) en waar mogelijk optimalisering inrichting (c). Dit doen we doormiddel van interne herstelmaatregelen of zogenoemde kwaliteitsimpuls. Dit zijn bijvoorbeeld maatregelen als plaggen, bekalken en het verwijderen van opslag waarmee we de vermestte en verzuurde bovenlaag verwijderen en concurrerende soorten terugzetten. Deze interne kwaliteitsverbeteringen zijn vaak op relatief korte termijn mogelijk en essentieel voor het behoud van populaties.

Daarnaast zetten wij in op kansen benutten ten behoeve van hydrologisch systeemherstel en overgangszones (b en d). Hierbij willen we 2021 gebruiken om deze kansen te verkennen en te beoordelen of deze in de eerste periode al kunnen worden gerealiseerd of dat

deze doorschuiven naar de volgende periode.

Binnen het maatregelenpakket hebben wij moeten prioriteren in verband met de beschikbare middelen. Een aantal maatregelen die wel gewenst zijn, maar waarvoor in het huidige pakket geen ruimte was, zijn opgenomen op de lijst met reserveprojecten. Deze reservelijst is opgenomen in bijlage 1. Het gaat veelal om interne kwaliteitsmaatregelen als het aanpassen van de waterhuishouding, plaggen, bekalken en het verwijderen van opslag, waarvoor voorbereidende werkzaamheden nodig zijn. Zij worden ingezet als reserve mochten andere projecten vertraging opleveren. Andere projecten die vanwege de prioritering niet gehonoreerd konden worden, nemen we op in de tweede fase van het Programma Natuur.

Verder in dit hoofdstuk worden de natuurgebieden beschreven waar wij ons de komende drie jaar op richten en naar welke doelen we daarbij streven. Maar eerst een korte algemene schets van de natuur in Groningen.

2.1 Natura 2000 in Groningen

Van Drents plateau naar zee.

De provincie Groningen vormt de overgang van het Drents plateau naar zee. In deze provincie vind je hoge zandgronden, beekdalen, laagveenmoerassen en niet te vergeten een uitgebreide kustzone met zoet-zoutovergangen, kwelders en duinvegetaties.

Laagveengordel

Langs de rand van het plateau ligt een unieke gordel van hoge zandgronden, beekdalen en laagveenmoerassen. Delen hiervan zijn aangewezen als N2000 gebied, zoals **Leekstermeer, Drentse Aa en Zuidlaardermeer**. De hier voorkomende karakteristieke ecosystemen beperken zich niet tot de N2000 gebieden, maar lopen door in een groot deel van het natuurnetwerk in de gebieden Zuidelijk Westerkwartier en Midden-Groningen. Hier vind je o.a. trilvenen, veenmosrietlanden, alluviale bossen, natte schraallanden en (vochtige) heidevelden. In deze regio met een vaak kleinschalig landschap en sterke hydrologische samenhang is de invloed van landbouwkundig gebruik groot. Dit zie je terug in de stikstofgevoelige natuur.



Alluviaal bos met moeraszegge

Westerwolde

Meer in het oosten van de provincie verbindt de Ruiten Aa of Westerwoldse Aa het Bargerveen met de zee. Rond de Ruiten Aa ligt het **natuurnetwerk Westerwolde** met o.a. oude (loof)bossen, (vochtige) heide, heischrale graslanden en diverse typen natte schraallanden, waaronder blauwgraslanden. Een klein deel van dit gebied, het **Liefstinghsbroek** is aangewezen als N2000 gebied waar de kritische depositiewaarde wordt overschreden. Maar feitelijk liggen in het gebied eromheen dezelfde kwetsbare

habitattypen. Net als op de rand van het Drents plateau wisselen (intensief) landbouwkundig gebruik en kwetsbare natuur elkaar op korte afstand af in dit kleinschalige landschap.

Kust

De kust vormt ons grootste N2000 gebied met **Eems-Dollard, Waddenzee en Lauwersmeer**. Hier komen de beken van het Drents plateau in zee. De meest bekende mondingen bevinden zich in de Eems-Dollard en het Lauwersmeer. Bij het herstel van de gunstige staat van instandhouding van dit internationaal unieke gebied spelen knelpunten als beperkte aantallen zoet-zoutovergangen, te hoge slibbelasting en onvoldoende kwelderdynamiek. Dit heeft consequenties voor de gunstige staat van instandhouding van veel VHR-soorten. Maar ook stikstof vormt hier een probleem dat leidt tot verzuuring en verzuring, waardoor kenmerkende kwetsbare soorten verdwijnen. Bijvoorbeeld in de duingraslanden en natte duinvalleien van het Lauwersmeer.

VHR in het boerenland

Niet aangewezen als VHR-gebied of natuurnetwerk, maar wel internationaal benoemd als Important Bird Area's zijn de **akker-vogel- en wintergastengebieden in Oldambt en Westerwolde**. Voor de goede staat van instandhouding van de hier voorkomende VHR-soorten zijn er te weinig en te kleine kerngebieden beschikbaar.

Duindoorn





Grauwe kiekendief bij Finsterwolde (Foto Mark Schuurman)

Net als bij de weidevogels liggen hier kansen om samen met de landbouw op een natuurinclusieve manier te werken aan de goede staat van instandhouding van deze soorten. Zo zijn er meer VHR-soorten, die deels leven in agrarisch gebied en deels in het natuurnetwerk. Zij lopen tegen diverse problemen aan als doorsnijding van leefgebieden door infrastructuur, waterhuishoudkundige problemen etc. Ook deze soorten vragen om investeringen, maar deze investeringen hebben we nu niet meegenomen in het voorliggende maatregelenpakket.

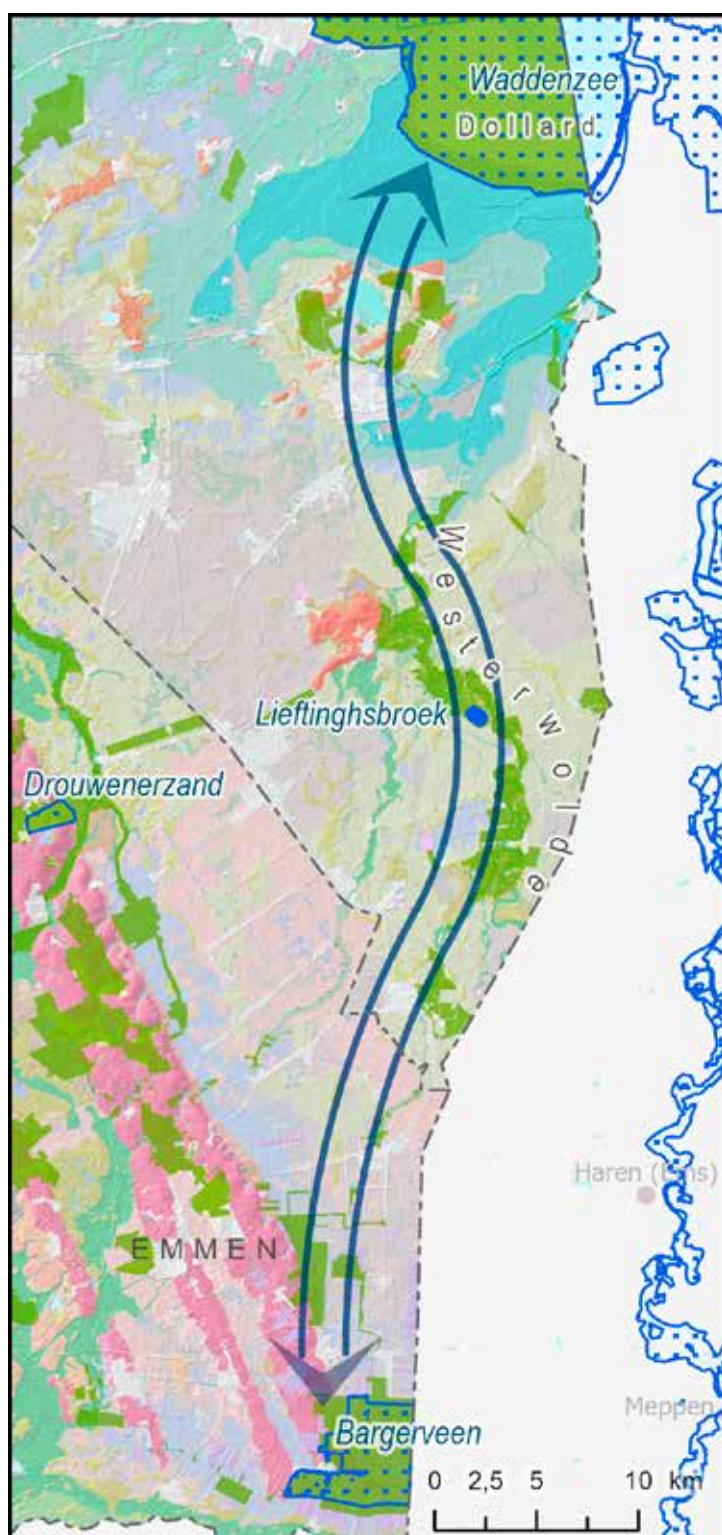
2.2 Gebieden en maatregelen voor de eerste drie jaar

Zoals gezegd richten wij ons in dit uitvoeringsprogramma met name op overbelaste stikstofgevoelige natuur. Concreet betekent dit dat wij ons richten op de gebieden Liefstingsbroek en omgeving in Westerwolde, het N2000 gebied Lauwersmeer en overbelaste gebieden in het Zuidelijke Westerkwartier.

N2000 Liefstingsbroek - Westerwolde

Het Liefstingsbroek is in Groningen het enige N2000 gebied waar de kritische depositiewaarde wordt overschreden. De habitattypes hebben KDW's tussen 1100 en 1400 mol/ha/jaar. In de praktijk komt er jaarlijks gemiddeld 1945 mol/ha/jaar stikstof neer op het Liefstingsbroek (Aerius, gegevens 2018). In de GRAS wordt hier nader op in gegaan. Door een te hoge aanvoer van stikstof hebben de kwetsbare habitattypes in het Liefstingsbroek last van vermisting en verzuring. Ook de waterhuishouding vormt nog een knelpunt voor het gebied. In het kader van het natuurpact is de waterhuishouding verbeterd, maar deze functioneert nog niet optimaal. Er wordt meer water vastgehouden, maar dit bevat onvoldoende bufferend vermogen om de verzuring van de bodem tegen te gaan. De komende drie jaar zetten we daarom in op het benutten van kansen ten behoeve van aanvullende hydrologische systeemverbetering, overgangszones en optimalisering van de inrichting. Daarbij zoeken we koppeling met de bronmaatregelen uit de stikstofaanpak, zoals de gerichte opkoopregeling en het aangekondigde omschakelfonds voor landbouw. Op deze manier werken we tegelijkertijd aan het verminderen van de stikstofdepositie, verbetering van de waterhuishouding en bufferzones met zachte overgangen tussen landbouw en natuur.

Daarnaast zetten we in op kwaliteitsverbetering en optimalisering van de inrichting van vergelijkbare stikstofgevoelige habitattypes in de directe omgeving van het Liefstingsbroek. Op deze manier maken we het ecosysteem weerbaarder. De afgelopen jaren is veel geïnvesteerd in grootschalig systeemherstel en realisatie van het NNN Westerwolde. De SNL-analyse laat zien dat verschillende stikstofgevoelige habitattypes desondanks achteruitgaan en dringend een kwaliteitsimpuls nodig hebben. Het gaat hierbij o.a. om herstel van oude bossen, blauwgrasland, kleine zeggengemeenschappen, heide, hoogveentjes/vennen en heischrale graslanden. Maatregelen die uit de SNL-analyse naar voren komen zijn het verwijderen van strooisel, exoten, verzurende naaldhoutsoorten en adelaarsvaren, een proef met varkens ter stimulering van bosverjonging en het inbrengen van soorten als linde, hazelaar, kers en fladderiep voor



Figuur 3: N2000-gebied Liefstingsbroek ligt in Westerwolde - de verbinding tussen Dollard en Bargerveen (beide N2000)

betere strooiselvertering en verminderen van het effect van stikstof. Andere voorziene maatregelen zijn het verwijderen van opslag, plaggen, chopperen en kleinschalig hydrologisch herstelmaatregelen.

Met dit maatregelenpakket, additioneel op de voormalige PAS-maatregelen, wordt een eerste stap genomen in het herstel van de stikstofgevoelige natuur in en rond het N2000 gebied Liefstingsbroek. Maar we verwachten niet dat de instandhoudings-

doelstellingen hiermee al worden gehaald. In de gebiedsgerichte aanpak van het GRAS wordt daarom samen met de gebiedspartners gewerkt aan een aanpak voor de lange termijn. De adviescommissie GGA stikstof Liefstingsbroek werkt hiervoor een advies uit over de te nemen maatregelen. Dit advies wordt voorjaar 2022 verwacht. De natuurmaatregelen uit het advies kunnen vervolgens worden opgenomen in de volgende fase van het Programma Natuur.

Het beuken-eikenbos van het Liefstingsbroek en enkele kenmerkende soorten (van links naar rechts: Zevenster, Spaanse ruiter en Steenanjer)



Met grootschalige systeemherstel is bijvoorbeeld de beekloop van de Ruiten Aa hersteld en zijn watergangen gedempt. Met het benutten van kansen verwachten wij aanvullend systeemherstel mogelijk te maken. (Foto: Maj-Britt Smits)

N2000 Lauwersmeer

In en grenzend aan het N2000-gebied Lauwersmeer komen verschillende stikstofgevoelige duinvegetaties voor. Habitattypen die je hier vindt zijn vochtige duinvalleien, grijze duinen, duindoornstruweel en kruipwilgstruwelen. Uit de SNL-kwaliteitsanalyse (en in het veld) blijkt dat deze bijzondere biotopen sterk zijn verzuurd. Het kalkrijk bodemvocht reikt niet meer tot in de bovenste bodemlaag, waardoor de invloed van regenwater en stikstofdepositie hier te groot worden.

De komende drie jaar nemen wij maatregelen gericht op kwaliteitsverbetering van de stikstofgevoelige habitattypen. Dit gebeurt onder andere door het verwijderen van de verzuurde bovenlaag. Een eerder in het Lauwersmeer uitgevoerd pilotproject was zeer succesvol, dit willen wij nu verder uitbreiden. Waar nodig worden maatregelen verkend om de waterhuishouding aan te passen, zodat het kalkrijke bodemvocht in de bovenste laag terecht kan komen en zo de verzurende effecten van regenwater en de vermestende effecten van stikstofdepositie worden tegengegaan.

Figuur 4: N2000-gebied Lauwersmeer heeft nauwe ecologische relaties met het Waddenzegebied (ook N2000)



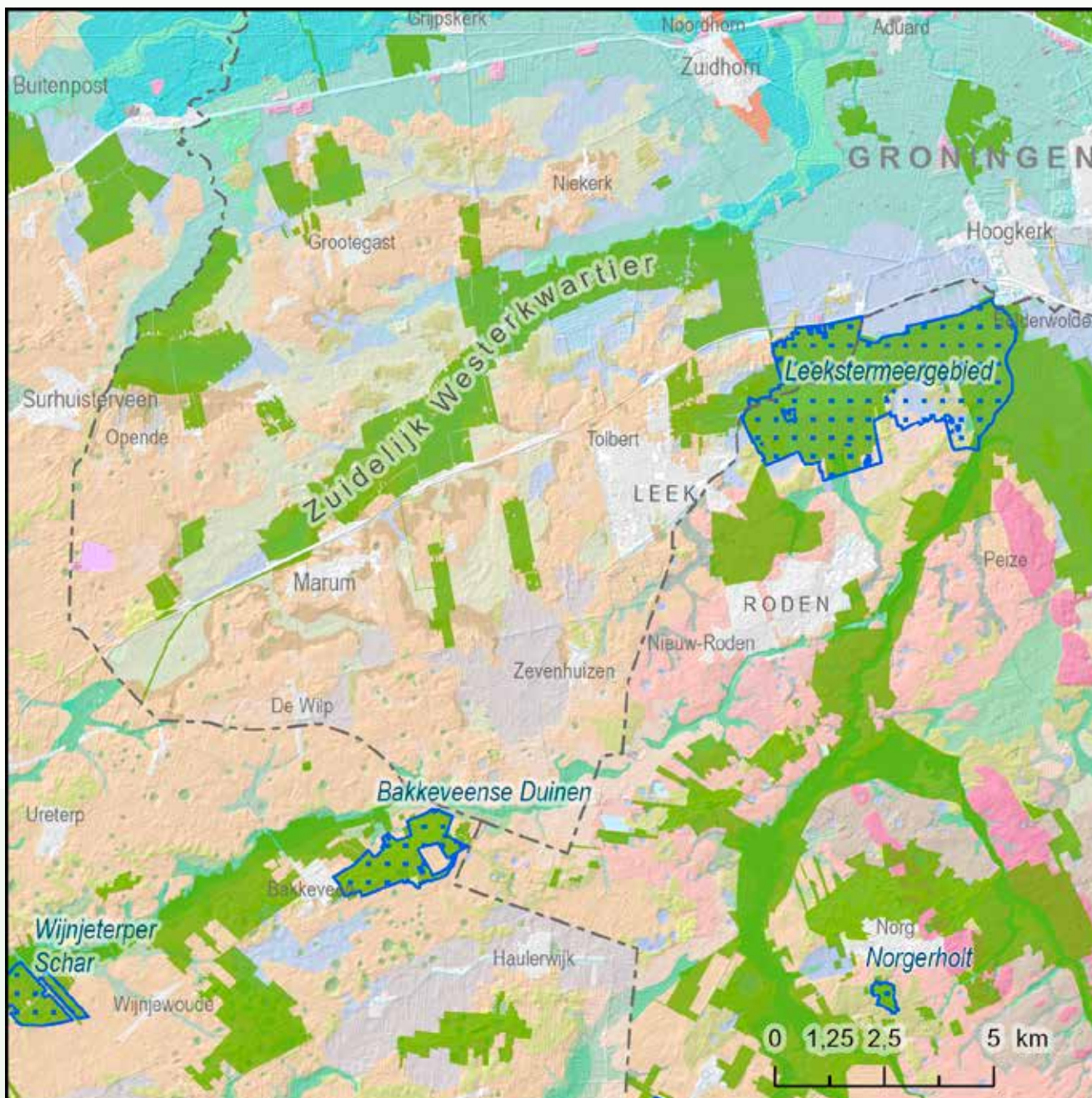


Vochtige duinvalleien in het Lauwersmeer met zeldzame orchideeën als de moeraswespenorchis en groenknolorchis (inzet)

De betreffende duinvegetaties liggen in Gronings deel van het Lauwersmeergebied. Voor de lange termijn liggen er in het gebied nog wensen voor hydrologisch systeemherstel. Dit hydrologisch systeem reikt verder richting het achterland en over de provinciegrens. Samen met provincie Fryslan zullen wij hier maatregelen voor uitwerken voor de volgende fase van het Programma Natuur.



Zuidelijk Westerkwartier



Figuur 5: Het Zuidelijk Westerkwartier ligt in de Laagveengordel en is ecologisch verbonden met de N2000 gebieden al daar (blauw gearceerd)

Het westen van de provincie bestaat uit een afwisselend kleinschalig landschap met besloten zandruigen en open beekdalen en sluit aan bij de N2000 gebieden Bakkeveense Duinen en Leekstermeer. Het natuurnetwerk verbindt verschillende stikstof gevoelige habitattypen met elkaar. Habitattypen die hier te vinden zijn, zijn onder andere trilveen, veenmosrietland, meren met krabbenscheer en fonteinkruiden, alluviaal bos, vochtige en

droge heide, pioniervegetaties met snavelbies en beuken-eikenbos met hulst.

In de eerste drie jaar richten we ons op herstel van veenmosrietland, trilveen, petgaten en droge en natte heide verspreid in het Zuidelijk Westerkwartier. Uit de SNL-analyses blijkt dat zij sterk verruigen, dichtgroeien met opslag en verzuren. De maatregelen bestaan uit plaggen, het verwijderen van opslag en het toedienen van steenmeel in

heideterreinen. De Jiltdijksheide herbergt één van de twee Groningse populaties van de levendbarende hagedis en soorten als de heidesabelsprinkhaan en het heideblauwtje. Door de geïsoleerde ligging in het intensief landbouwgebied en het type natuur is dit zeer stikstofgevoelig, met vergrassing tot gevolg. Om de hagedissen te beschermen worden de plagmaatregelen kleinschalig uitgevoerd. In een natte heide op de Coendersborgh nemen we maatregelen om de waterhuishouding te herstellen. Verspreid over het Zuidelijk Westerkwartier zullen we de variatie in verlandingsstadia van petgaten herstellen door deze opnieuw open te graven. Hiermee dragen we tevens bij aan het versterken van het leefgebied van de groene glazenmaker door het terugbrengen van jonge successiestadia van petgaten. Daarnaast verwijderen we opslag en de vervilte haarmoslaag in een aantal veenmosrietlanden en trilveentjes.

In het Programma Landelijk Gebied werken wij binnen de gebiedsontwikkeling Zuidelijk Westerkwartier al aan systeemherstel. Dit doen we onder andere door inrichting van het natuurnetwerk en aanpassing van de waterhuishouding om verdroging op te heffen, grondwaterstromen te herstellen, kwel te benutten en water beter vast te houden. De maatregelen binnen voorliggend



Een trilveen in het Zuidelijk Westerkwartier. De opkomende bosopslag is duidelijk te zien.

uitvoeringsprogramma zijn additioneel op de gebiedsontwikkeling en gericht op behoud van de kwetsbare habitattypen en het terugdringen van de negatieve effecten van buiten.



Een groene glazenmaker, een van de soorten waarvan het leefgebied onder druk staat van stikstofdepositie. (Foto: Antoine van der Heijden)

2.3 Overgang naar fase 2

Het voorliggende programma heeft betrekking op de eerste drie jaar (2021-2023) van het Programma Natuur. Om in 2024 en verder door te kunnen pakken met het programma volgen we drie sporen:

- a. Reeds geformuleerde projecten, die in fase 1 niet gehonoreerd of uitgevoerd konden worden opnemen in fase 2
- b. Inventariseren aanvullend benodigde interne maatregelen/kwaliteitsimpuls
- c. Uitwerken gebiedsgerichte aanpak en voorstellen voor maatregelen

Reeds geformuleerde projecten

Ter voorbereiding op het voorliggende programma natuur hebben de terreinbeheerders projecten ingediend voor overbelaste natuurgebieden. Deze projecten zijn veelal gericht op interne kwaliteitsverbetering en optimalisering van de inrichting op korte termijn. Niet alle projecten kunnen in de komende drie jaar tot uitvoering komen. Bijvoorbeeld omdat we niet voldoende middelen beschikbaar hebben of omdat er nog enkele voorbereidende werkzaamheden nodig zijn. Projecten die we de komende drie jaar niet kunnen honoreren, maar wel thuis horen in programma natuur, nemen we op in fase 2. Dit geldt ook voor projecten die op de reservelijst zijn geplaatst, maar toch niet aan bod komen de komende drie jaar.

Inventariseren aanvullende interne maatregelen en optimalisatie gebiedsinrichting

De projecten voor de 1^e fase zijn onder tijdsdruk door de partners aangeleverd. Veelal zijn dit urgente projecten, die in de beheerpraktijk op korte termijn opgepakt moeten worden, wil men de natuurwaarden behouden. In het project “kleinschalig systeemherstel en aanvullend onderzoek stikstof gevoelige natuur” inventariseren wij samen met de gebiedspartners welke projecten nog buiten beeld zijn gebleven, maar die wel noodzakelijk zijn voor een duurzame instandhouding en de stikstofaanpak.

Uit de inventarisatie komen maatregelen naar boven, die aanvullend zijn op de gebiedsinrichting uit het programma landelijk gebied (PLG3). Zij vloeien bijvoorbeeld voort uit SNL- en gebiedsanalyses of uit kansen voor

optimalisatie, die zich in eerdere gebiedsinrichtingsmaatregelen nog niet voordeden.

Uitwerken gebiedsgerichte aanpak en voorstellen voor maatregelen

In de gebiedsgerichte aanpak ligt de uitdaging om een natuurinclusieve verbinding met de omgeving te leggen. De strategie is hierbij gericht op het robuuster en weerbaarder maken van ecosystemen en de aansluiting te zoeken bij omringende functies. In de gebiedsgerichte aanpak onderzoeken wij samen met de gebiedspartners op welke wijze gewerkt kan worden aan hydrologisch systeemherstel, optimalisatie van de inrichting, verbindingen en een integrale aanpak van overgangszones. In het manifest “naar een rijker platteland” roepen de gebiedspartners ons op om gebiedsopgaven waar mogelijk integraal en gezamenlijk op te pakken. Met de uitwerking van de gebiedsgerichte aanpak willen we hier gehoor aan geven. Hierbij sluiten we waar mogelijk aan bij reeds bestaande adviescommissies en gebiedsanalyses. Een voorbeeld van gebiedsgerichte aanpak is rond het Liefstinghsbroek al in gang gezet in het kader van de GRAS.

Sommige natuurgebieden liggen binnen twee provincies of net buiten onze provincie (denk bijvoorbeeld aan de N2000-gebieden Lauwersmeer, Bakkeveen, Leekstermeer, Drentse Aa, Zuidlaardermeer). Maatregelen voor deze provinciegrens overschrijdende stikstofgevoelige natuurgebieden zullen wij in nauw overleg met onze buurprovincies uitwerken. De verwachting is dat deze in de eerste fase zullen worden uitgewerkt en in de 2e fase kunnen worden opgepakt.

3. Organisatie

3.1 Begroting

GEBIEDEN	CAT PBL A	CAT PBL B	CAT PBL C	CAT PBL D	CAT PBL E	AANVRAAG SPUK
N2000 Liefstinghsbroek - NNN Westerwolde	€ 1.560.000	-	-	€ 6.700.000	-	€ 8.260.000
N2000 Lauwermeer	€ 100.000	-	-	-	-	€ 100.000
NNN Zuidelijk Westerkwartier	€ 550.000	-	-	€ 710.000	-	€ 1.260.000
N2000 Drentse Aa en Zuidlaardermeer	-	-	-	€ 180.000	-	€ 180.000
Subtotaal	€ 2.210.000	-	-	€ 7.590.000	-	€ 9.800.000
Proceskosten alle gebieden (Apparaat)					€ 1.600.000	€ 1.600.000
Totaal	€ 2.210.000	-	-	€ 7.590.000	€ 1.600.000	€ 11.400.000
Reservelijst						
N2000 Liefstinghsbroek - NNN Westerwolde	€ 400.000	-	€ 3.793.750	-	-	€ 4.193.750
N2000 Drentse Aa en Zuidlaardermeer	€ 100.000	€ 1.350.000	-	-	-	€ 1.450.000
NNN Midden Groningen	€ 100.000	€ 87.000	-	-	-	€ 187.000
NNN Zuidelijk Westerkwartier	€ 750.000	-	-	€ 6.490.000	-	€ 7.240.000
Totaal	€ 1.350.000	€ 1.437.000	€ 3.793.750	€ 6.490.000	-	€ 13.070.750
Aanvullende reservelijst						
Diverse projecten	-	-	-	€ 5.481.000	-	€ 5.481.000

Proceskosten

Het betreft kosten van de provincie Groningen, Prolander en partners, die samenhangen met de regievoering van voorbereiding en uitvoering van het Provinciaal Uitvoeringsprogramma. Deze kosten zijn additioneel aan de reguliere loonkosten en materiële kosten van het eigen provinciale apparaat en worden specifiek voor de uitvoering van het Provinciaal Uitvoeringsprogramma gemaakt.

3.2 Uitvoeringsorganisatie

Het uitvoeringsprogramma is tot stand gekomen in samenwerking met onze gebiedspartners. Wij hebben onze partners daarbij opgeroepen om projecten aan te dragen voor de eerste drie jaren. Het voorliggende maatregelenpakket bestaat uit projecten, die door de terreinbeheerders zijn aangedragen. Naast deze projecten willen we het eerste jaar ook gebruiken voor het benutten van kansen die zich in het gebiedsproces rond Liefstinghsbroek voordoen. Voor de eerste categorie stellen we een subsidiekader op. Na de openstellingen kunnen partijen die voldoen aan de voorwaarden een subsidieaanvraag indienen. Voor het benutten van de kansen zullen we Prolander een opdracht verstrekken.

Prolander is een gemeenschappelijke regeling van de provincies Groningen en Drenthe en is de opvolger van de voormalige rijksdienst Dienst Landelijk Gebied. Mocht aan het eind van het jaar de inschatting zijn dat het benutten van de kansen meer tijd vraagt en deze beter passen bij de tweede fase, kunnen we overgaan tot een nieuwe openstelling waarvoor de projecten die op de reservelijst staan (deels) in aanmerking zullen komen. De projecten die op deze lijst staan zullen dan ook via het subsidiespoor lopen. In de openstelling zullen we aangeven aan welke criteria moet worden voldaan en op welke wijze we de projecten zullen prioriteren.

BTW

Gezien de beschreven uitvoeringsorganisatie waarbij gebruik zal worden gemaakt van een subsidiekader en openstellingen en het uitgangspunt bij het benutten van kansen dat de provincie niet streeft naar het in bezit houden van natuurgronden en gronden gebruikelijk binnen 10 jaar na inrichting worden doorverkocht, is de provincie Groningen niet voornemens om in het kader van het Programma Natuur gebruik te maken van het BTW-compensatiefonds.

Bijlage I - Reservelijst

Niet alle door de gebiedspartners aangedragen projecten konden een plek krijgen in het uitvoeringsprogramma voor de eerste drie jaar. In verband met de beschikbare middelen hebben wij moeten prioriteren. Maatregelen die wel gewenst zijn, maar waarvoor in het huidige pakket geen ruimte was, zijn opgenomen als reserveprojecten. Zij worden ingezet als andere projecten vertraging opleveren. Reserveprojecten die niet in de eerste drie jaar ingezet worden, nemen we op in de 2^e fase van het Programma Natuur.

N2000 Drentse Aa en Zuidlaardermeer

In het N2000-gebied en NNN rond het Zuidlaardermeer en de Drentse Aa liggen overgangen van de Hondsrug naar laagveenmoerassen direct rond het meer en in de benedenloop van de Drentse Aa. Hier vind je alluviale bossen, overgangs- en trilvenen, blauwgrasland en galigaanmoeras. Het versterken van de habitattypen vindt plaats door het omzetten van doeltypen als kruiden- en faunarijkgrasland naar habitattypen kenmerkend voor de overgangssituatie van stuwwal naar laagveenmoeras.

Een knobbelzwaan op zijn nest in de Onnerpolder bij het Zuidlaardermeer. (Foto: Jan van t Hoff.)



Daarnaast richten we ons op het optimaliseren van de inrichting en hydrologisch systeemherstel.

De maatregelen bestaan uit het maken van hydrologische eenheden, zodat het peil opgezet kan worden door o.a. het aanpassen van dammen, duikers en stuwtdjes. Daarnaast zal de veraarde veenbodem worden geplagd. Met deze maatregelen kan tevens verdere veenoxidatie worden tegengegaan en zelfs veenvorming worden ingezet. Met dit type maatregelen is elders al ervaring opgedaan.

Kleinschalig systeemherstel rond Liefstingsbroek

Ter versterking van de natuurwaarden en vermindering van de effecten van stikstof in het Liefstingsbroek willen we op een aantal plekken de ruimtelijke samenhang in het landschap herstellen en de potenties voor de habitattypen buiten het Liefstingsbroek optimaal benutten.

Binnen de gebiedsgerichte aanpak bekijken we de kansen om op kleinschalig niveau percelen duurzaam beschikbaar te krijgen voor de natuur, waardoor systeemherstel mogelijk wordt en binnen NNN en binnen N2000 de habitattypen en soorten zich beter kunnen ontwikkelen.

De maatregelen bestaan uit het duurzaam beschikbaar krijgen en inrichting van verschillende percelen aansluitend aan het NNN ten behoeve van herstel ruimtelijke samenhang met het Liefstingsbroek.

Herstel stikstofgevoelige natuur en moerasvogels Centraal Groningen

Het natuurnetwerk volgt de laagveengordel verder naar het oosten tot in het lage midden van de provincie. In dit gebied met voormalige zee-inbraken liggen uitgestrekte moerassen met schraalgraslanden en veenmosrietlanden.

In Centraal Groningen ligt een aantal natuurgebieden in het NNN met waardevolle, stikstofgevoelige vegetaties. Deze zijn verzuurd, verdroogd en deels verbost. Door het treffen van verschillende maatregelen herstellen we deze (veenmos)rietlanden en daarmee ook de broedbiotoop van diverse VHR-moerasvogels en vernatten we een voormalige hoogveenkern. De strategie in deze gebieden is gericht op kwaliteitsverbetering, optimalisatie

van de inrichting en hydrologische verbetering.

De maatregelen bestaan uit aanpassen van de waterhuishouding, verwijderen van opslag en het verwijderen van de verzuurde en verhaarmosde bovenlaag.

Extensivering landbouw t.b.v. leefgebieden en aanpak veenoxidatie

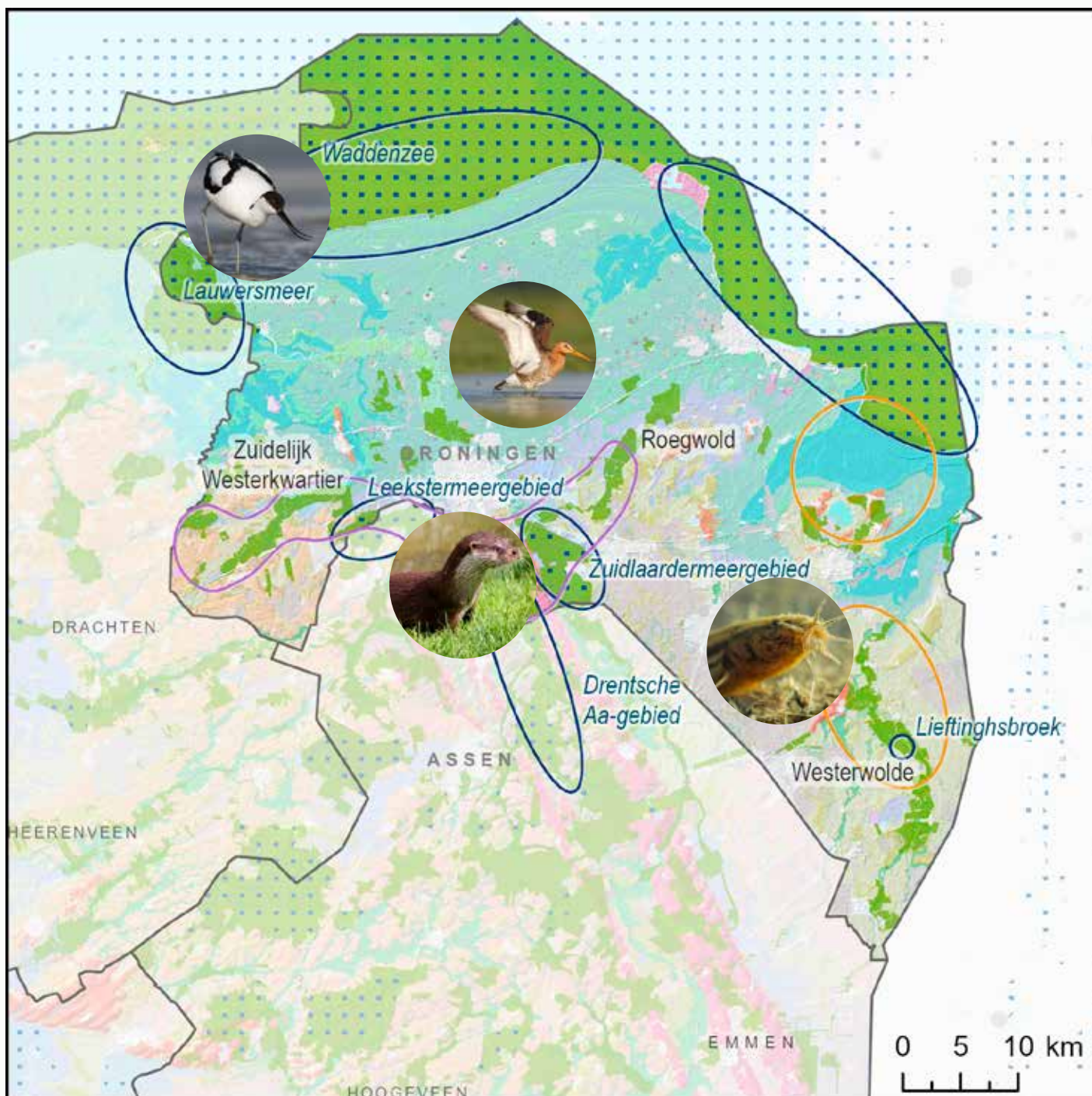
In dit project combineren we extensivering van het landbouwkundig gebruik en maatregelen ter voorkoming van verdere veenoxidatie met het herstel en vergroting van het leefgebied van karakteristieke VHR-soorten van de laagveengordel zoals de grote modderkruiper, groene glazenmaker en kwartelkoning. De strategie in dit project is gericht op overgangszones en het leggen van verbindingen. Maatregelen zijn onder andere het duurzaam beschikbaar krijgen van grond en aanpassing van de waterhuishouding

Aanvullende reservelijst

Naast de hierboven beschreven reserve-lijstprojecten hebben we samen met onze gebiedspartners meer projecten geformuleerd. Deze projecten hebben betrekking op het verbeteren van leefgebieden van VHR soorten, die afhankelijk zijn van de gebieden buiten het NNN. Zij zijn afhankelijk van verbindingen tussen natuurgebieden, zoals bijvoorbeeld de otter die zich steeds meer uitbreidt in de laagveengordel. Of ze hebben

juist baat bij een extensievere vorm van landgebruik. Plan Winsemius is zo'n voorbeeld waarbij leefgebieden voor de weidevogels worden gecombineerd met een verlaging van de stikstofdepositie. Voor deze soorten liggen er kansen in de zachtere overgangsgebieden tussen natuur en landbouw.

Naast de projecten voor stikstof gevoelige natuur plaatsen we daarom de volgende projecten op de reservelijst:



Figuur 6: Op de aanvullende reservelijst staan projecten voor diverse VHR soorten, waaronder de kluut, grutto, grote modderkruiper en otter.

- herstel rietlanden voor VHR soorten
Lauwersmeer
- onderzoek leefgebieden Brandtsvleermuis
- systeemherstel brakke natuur Lauwersmeer
en waddenkust
- verbinden leefgebieden otter
- versterken leefgebied VHR soorten Oost
Groningen
- versterken goede staat van instandhouding
akkervogels
- versterken leefgebied weidevogels centraal
Groningen
- versterken leefgebied VHR soorten Midden-
Groningen

COLOFON

UITGAVE:
Provincie Groningen

TEKST:
Provincie Groningen

FOTO'S:
Mirjam Bakker, Christophe Brochard Bureau Biota, Raymond Claassen, Jelmer Groen,
Antoine van der Heijden, Jan van t Hoff, Mark Schuurman, Maj-Britt Smits, Diliana Welink

ONTWERP EN TECHNISCHE UITVOERING:
Grafisch Centrum van de Provincie Groningen

CONTACT:
Voor vragen of informatie kunt u contact opnemen met het secretariaat van de afdeling
Landelijk Gebied en Water, telefoonnummer 050 3164543

DATUM
25 mei 2021