



Uitvoeringsprogramma

Bos en Hout 2021-2030



Inhoud

1. Meer bos, bomen en groen in Groningen	4
1.1. Inleiding	4
1.2. Uitgangspunten	5
1.3. Integraal, met elkaar en met synergie	5
1.4. Bos en Hout in Omgevingsvisies	5
1.5. Streekeigen plantmateriaal	6
1.6. Financiën	6
1.7. Een nieuwe subsidie	7
1.8. Aan de slag	8
2. Uitvoering via Kansencarta en 5 programmalijnen; wat gaan we doen?	9
2.1. Inleiding	9
2.2. Kansencarta toepassen	11
3. Programmalijn Bos	13
3.1. Inleiding	13
3.2. De waarde van bos	15
3.3. Bos buiten het NNN grootste opgave	15
3.4. Wat gaan we doen?	16
3.5. Bosuitbreiding buiten het NNN, niet aansluitend op het NNN	
3.6. Bosuitbreiding buiten het NNN, aansluitend op het NNN	18
3.7. Bosuitbreiding binnen het NNN	21
3.8. Subsidie (zonder grondaankoop)	23
3.9. Samenwerking bij uitvoering van bosaanleg	23
3.10. Verbeteren CO2 invang door vitaal en klimaatslim bos (beheer)	23
3.11. Doorontwikkeling van dorpsbossen	24



4. Programmalijn “Lijnen in het landschap”	26
4.1. Wegbeplantingen, historische routes en lanen; wat gaan we doen?	29
4.2. Houtsingels en houtwallen; wat gaan we doen?	31
4.3. Karakteristieke waterlopen en - kanalen; wat gaan we doen?	32
4.4. Subsidie	33
5. Programmalijn Vergroening Erven landelijk gebied	34
5.1. Alle erven	34
5.2. Wat gaan we doen?	34
5.3. Subsidie	36
6. Programmalijn vergroening bedrijventerreinen	37
6.1. Inleiding	37
6.2. Uitvoering; wat gaan we doen?	39
7. Programmalijn lange termijn ontwikkeling	40
8. Financiering Bos en Hout periode 2021-2024 en periode 2024-2030	41



1. Meer bos, bomen en groen in Groningen

1.1. Inleiding

Voor u ligt het 'Uitvoeringsprogramma Bos en Hout 2030' van de provincie Groningen. Dit programma laat zien hoe we jaar voor jaar gaan zorgen dat Groningen in 2030 mooier, groener, biodiverser en klimaatbestendiger is geworden. Die doelen willen we bereiken door een groei van bos en houtige opstanden (o.a. bossen, lanen en erfbeplantingen) met gemiddeld 1 procent per jaar. Dat komt neer op een jaarlijkse aanwas van ruwweg 75 hectare. We werken hierbij samen met onder meer gemeenten, collectieven en gebiedspartners, ieder vanuit de eigen verantwoordelijkheden. De basis daarvoor is gelegd bij de totstandkoming van het programma Bos en Hout en we willen hier wederzijds in blijven investeren.

De waarde van groen

Er is steeds meer aandacht voor de bijdrage die bos en bomen leveren aan klimaat, biodiversiteit en een mooie leefomgeving voor zowel economie, gezondheid als recreatie. Nieuwe bossen en groene verbindingen trekken ook recreanten aan, wat Groningen aantrekkelijker maakt voor fietsers en wandelaars. Bovendien dragen bomen bij aan het zuiveren van lucht (bijvoorbeeld afvang van fijnstof), klimaatmitigatie (reductie van hittestress in de bebouwde omgeving), buffering en zuivering van water en een gezond bodemleven. Meer bos en beplantingen (en klimaatslim beheer van bestaande bossen) houden voorts meer CO₂ vast en dragen op die manier bij aan de doelen uit de Klimaatagenda. En niet in de laatste plaats bepalen bos, bomen en struiken mede hoe we onze omgeving beleven en waar we ons thuis voelen en zijn daarmee deel van onze identiteit.

Regionale verschillen

Het provinciale beleid voor uitbreiding van bos en hout wordt zo vormgegeven, dat er veel variatie komt in soorten bos en beplanting en dat kenmerkende landschappen versterkt worden. Zo wordt de openheid van het landschap in Groningen zeer gewaardeerd. Gebieden als de Waddenkust, het grootschalig open gebied van Oldambt en delen van de Veenkoloniën wil de provincie nog steeds open houden. Echter ook daar is vergroening mogelijk, zij het in 'groene dooradering'; een ijlere en transparantere vorm dan in delen van Groningen waar al meer beslotenheid is zoals de gebieden met houtsingels en houtwallen in Zuidelijk Westerkwartier, Gorecht en Westerwolde, sommige delen van de Veenkoloniën en de groene linten. Hier zal dan ook het grootste deel van de uitbreiding gaan landen.

1.2. Uitgangspunten

Onze provincie staat positief tegenover het ontwikkelen van meer bos en beplanting en gaat daarvoor (o.a. via de Omgevingsvisie en dit Uitvoeringsprogramma) een meer wervend en uitvoeringsgericht beleid voeren ten opzichte van voorgaande jaren. De doelen en ambities voor Bos en Hout zoals vastgelegd in het Programma Bos en Hout (2020) en ook onze provinciale Klimaatagenda (2020), staan niet op zichzelf. Deze worden breed gedeeld, zoals in de landelijke Bosstrategie en het Aanvalsplan Landschapselementen van de Stichting Deltaplan Biodiversiteitsherstel.

Landelijk is de ambitie om gemiddeld 10 % meer bos en landschapselementen aan te leggen voor het jaar 2030. Dit Uitvoeringsprogramma Bos en Hout sluit daarmee aan op het landelijke beleid. Als basis voor het Uitvoeringsprogramma hanteren wij de ambities en uitgangspunten van het Programma Bos en Hout (Statenbesluit 11-11-2020) dat op hoofdlijnen aangeeft wat er de komende 10 jaar gaat gebeuren. Indien nodig zal het uitvoeringsprogramma elke 2 jaar worden geactualiseerd om te kunnen anticiperen op de vraag en de kansen van dat moment.



1.3. Integraal, met elkaar en met synergie

Centraal doel van het Programma Bos en Hout is om vanuit de groene functies bij te dragen aan de grote transities, opgaven en projecten, en vice versa. Vergelijkbare ambities zien we terug in diverse programma's en projecten als in Toukomst (vele groen- en bosvoorstellen), het Waddenfonds, diverse regiodeals (natuurinclusieve landbouw, Green Deal) en bij Groen Erfgoed binnen de opgave Erfgoed, Ruimtelijke Kwaliteit en Landschap (ERL).

Maar ook binnen de 'reguliere' programma's en projecten als Programma Landelijk Gebied, compensatieprogramma Tennet en het Landschapsconvenant wordt gewerkt aan concrete versterking en aanvulling van het (bos)groen. Uitgangspunt is dat bij elk regulier programma of -project - als dat landschappelijk past- een 'plus' wordt gerealiseerd qua uitbreiding van Bos en Hout.

Indirect werd en wordt dus al gewerkt aan het Uitvoeringsprogramma Bos en Hout; het intensief samenwerken met andere partijen en overheden heeft al het nodige opgeleverd en we blijven scherp op het leggen van (nieuwe groene) verbindingen met ruimtelijke initiatieven en opgaven als klimaatadaptatie en energietransitie.

Een zeer belangrijke rol van de provincie is dan ook die (systeem)verbindingen te verkennen en organiseren. De meer inhoudelijke, uitvoerende rol van de provincie varieert van 'trekker' bij pilots, bossen en projecten van grotere omvang tot een beperkte rol als stimulator en facilitator in het geval van bijvoorbeeld subsidieverlening voor plantcampagnes of versterking van dorpsbossen.

1.4. Bos en Hout in Omgevingsvisies

Verbindingen willen wij ook leggen in de Omgevingsvisies en de Provinciale Omgevingsverordening (POV). We willen in samenspraak met betrokken partijen zorgen dat ruimtelijke ontwikkelingen vanuit b.v. woningbouw, zandwinning, energietransitie en bedrijventerreinen standaard gaan bijdragen aan vergroening van onze provincie.

Voorts zullen wij in samenspraak met de gemeenten bezien of het versoepelen van regels, die doorwerken in bestemmingsplannen, katalyserend kan werken op het tempo van de uitvoering

Wij zijn bevoegd gezag waar het gaat om de wettelijke taak bij het duurzaam in stand houden en beschermen van ons areaal bos en beplantingen. Wij willen bestaand en nieuw Bos en Hout duurzaam in stand houden en zullen ons beleid op dat punt zo nodig aanpassen in de Omgevingsvisie (2023). Deze actiepunten worden in het kader van de Omgevingsvisie verder uitgewerkt en komen niet verder aan de orde in dit uitvoeringsprogramma.

1.5. Streekeigen plantmateriaal

Uitgangspunt bij landschappelijke beplantingen is om zo veel mogelijk inheems streekeigen plantmateriaal van bekende herkomst en goede kwaliteit te gebruiken; boom- en struiksoorten die karakteristiek zijn voor de Groningse landschappen. Denk daarbij aan heggen, houtwallen en knotwilgen.

Hiermee sluiten we aan op ons programma Bos en hout en -Biodiversiteit en op de landelijke Bossenstrategie en het Aanvalsplan landschapselementen om tijdig voor een zo groot mogelijk deel van de taakstelling, 'autochtoon' plantmateriaal (of zaad daarvan) in te zetten.

1.6. Financiën

Bij het vaststellen van het programma Bos en Hout is afgesproken de financiering in beeld te brengen en te verkennen of naast de eigen middelen er nog andere financieringsopties zijn. Om op jaarbasis gemiddeld 75 ha. groei te kunnen bewerkstelligen is op basis van de kennis die we nu hebben jaarlijks tussen de 2 en 3 miljoen euro nodig. Uit de berekeningen bij het Programma Bos en Hout (PROBOS) blijkt dat deze middelen grotendeels (zo'n 2/3) gaan zitten in verwerking, inrichting en beheer van toekomstige bosgronden buiten NNN. Nieuw bos binnen NNN kent haar eigen financiering. Het andere deel (zo'n 1/3) is berekend voor initiatieven (projecten, opdrachten, onderzoeken) die passen in de uitvoering

van het Programma Bos en Hout. We kunnen echter niet méér uitvoeren dan wat jaarlijks feitelijk aan middelen beschikbaar is of komt.

Vooralsnog gaan wij vanaf 2022 uit van een van een bescheiden 15% cofinanciering via de lijn van rijks- en/of Europese middelen, waarvan de verwachting is dat deze cumulatief zullen toenemen richting 2030, naarmate het 'groene' beleid aldaar (2022, 2023) meer is uitgekristalliseerd.

Voor het overige blijven wij alert op andere, nu nog prille financieringsopties zoals CO2 certificaten. Als hier meer zicht is, komt dit aan de orde bij een actualisering van dit uitvoeringsprogramma.

Eerste stappen al gezet

De uitvoering van programma Bos en Hout kreeg in 2020 een kleine boost met een bescheiden budget van 500.000 euro voor 4 jaar. Daarvoor hebben we o.a. pilots uitgevoerd, schetssessies georganiseerd en kansen, kosten en baten in beeld gebracht. Zo is voor het Deganed-terrein in Winschoten een klimaatslim bos van 3 ha. ontworpen. Dit bos is begin 2020 aangeplant.

Grote stappen vanaf 2021

Op basis van de pilots, onderzoeken en ambities is in 2021 1,4 miljoen uit eigen provinciale middelen beschikbaar gekomen. Het grootste deel van het budget gaat in eerste instantie naar de basis voor bosuitbreiding; het verwerving van gronden voor bos door de provincie. Vanwege de tijd die bestemmingsplaanpassingen, vergunningen en planvorming vraagt, volgt de inrichting en het beheer van de aanplant ervan in de jaren daarop.

Zoals aangegeven moeten we voor het behalen van de taakstelling in 2030 grote stappen maken, daarom ligt de focus in eerste instantie bij nieuw bos (in allerlei types) buiten NNN. Met het opstarten van grondaankopen en het in gang zetten van een subsidieregeling voor alle programmalijnen gaan we vaart maken (zie onder 1.7.). Onder dat laatste zullen naar verwachting ook voedselbossen en agroforestry vallen. Meer daarover in hoofdstuk 3.

Ook de meer landschappelijke programmalijnen 'vergroenen erven', 'lijnen in landschap' en bedrijventerreinen vragen extra inzet van middelen, maar minder substantieel, aangezien hier doorgaans geen grondaankopen mee zijn gemoeid en zij deels gefinancierd kunnen worden uit reguliere programma's en fondsen (o.a. PLG en Waddenfonds) of bijvoorbeeld Toukomst. Hier betekent Bos en Hout vooral een 'groene plus'.

Het realisatietempo van de programmalijnen is niet alleen afhankelijk van beschikbare middelen, maar is ook afhankelijk van bijvoorbeeld de subsidievraag, het grondaanbod, maatwerk op locatie, cofinanciering of juridische procedures / bestemmingsplan- technische mogelijkheden. Flexibiliteit, maatwerkoplossingen en anticiperen op de vraag is dus gewenst en om die redenen wordt er ruimte ingebouwd om te schuiven met middelen en hectares tussen de verschillende programmalijnen.

Zo kunnen we optimaal inspelen op kansen die zich op dat moment voordoen.

Baten

Tot slot mag niet onvermeld worden dat nieuwe bossen en beplantingen ook vele vormen van baten kennen. Naast het verhogen van de biodiversiteit en de CO2-vastlegging, dragen ze bijvoorbeeld bij aan het zuiveren van lucht, aan reductie van hittestress en aan de buffering en zuivering van water. Ook de waarde voor welzijn, gezondheid, vastgoed en toerisme is evident. Het houtige materiaal dat vrijkomt als bijproduct van het beheer kent vele toepassingen voor duurzame verwerking en ook de circulaire economie, echter bij voorkeur niet voor verbranding als biomassa.

Voor zover er een financiële waarde aan toegekend kan worden, lopen de deze baten cumulatief op naarmate het aangeplante bos en hout ouder wordt; dit kan in de miljoenen lopen.

1.7. Een nieuwe subsidie

Om in te kunnen spelen op de wensen en initiatieven vanuit de samenleving om meer bos, bomen en struiken te planten, zal vaart worden gemaakt om een nieuwe subsidie te ontwerpen. Daarmee beogen wij het aanleggen van bos en hout voor zo veel mogelijk Groningers laagdrempeliger maken, op termijn ook in combinatie met het -waar nodig- versoepelen van regels. Deze subsidie kan in principe voor alle programmalijnen worden ingezet.

GS zijn in tussenliggende tijd bevoegd om tijdelijk, tot de subsidie formeel een feit is, te besluiten om projecten incidenteel te honoreren.

Wij verwachten dat een deel van de opgave via het subsidiespoor gerealiseerd kan worden, voor aanplant en beheer. Bij Bos en Hout is het beheer wezenlijk onderdeel van het duurzaam in stand houden van het aangelegde groen en zal naar verwachting voor een aantal programmalijnen deel uitmaken van de nieuwe subsidie.

Wij richten ons in algemeenheid op grotere projecten waarmee meters gemaakt kunnen worden. Grondaankopen zijn in principe voor subsidie uitgesloten. Als dat kan en past, steunen we plantcampagnes en andere initiatieven waar maatschappelijke organisaties als IVN en NMF de trekkers zijn. Deze bedienen de kleinere initiatieven, die samen een groot verschil kunnen maken. De provincie faciliteert dan met name via subsidies.

In het nieuwe Europese Gemeenschappelijk Landbouwbeleid worden aanleg en beheer van landschapselementen mogelijk ook ondersteund. Wij zullen wij onze subsidieregeling hierop afstemmen wanneer dat in werking treedt (2023).

Vanaf hoofdstuk 3 is te lezen hoe de subsidie -op hoofdlijnen- uitpakt per programmalijn. Pas bij een vaststelling en openstelling van de subsidieregeling is mogelijk om daarover in detail te treden binnen de regeling zelf. Dit uitvoeringsprogramma gaat hier daarom niet verder op in.

1.8. Aan de slag

Voor realisatie van het complete palet aan mogelijkheden is het 'alle hens aan dek'. Iedereen kan vanuit verschillende sectoren en vanuit de eigen rol aan het programma bijdragen. Veel Groningse gemeenten hebben daarvoor vergroeningsplannen, een agrariër kan op zijn/haar grond met erfbeplanting het bedrijf vergroenen, een waterschap kan met struweel langs veenkoloniale wijken de biodiversiteit versterken, een particulier kan kiezen voor voedselbos en een natuurbeheerder kan met bosuitbreiding kwetsbare natuurgebieden versterken.

Wij willen bosuitbreiding en beplantingen stimuleren, primair binnen de inductieve Kanskaart en de vijf programmalijnen. Realisatie kenmerkt zich door vrijwilligheid, maatwerk en met 'bodem en water als leidend principe'. Hiermee borgen we dat de landschappelijke kernkwaliteiten en de natuurwaarden worden behouden en versterkt, en meerdere doelen tegelijk worden gediend. Dat doen we voor een mooier, groener, biodiverser en klimaatadaptiever Groningen.





2. Uitvoering via Kansenskaart en 5 programmaliijnen; wat gaan we doen?

2.1. Inleiding

De **Kansenskaart** geeft het spectrum aan van reële kansen op hoofdlijnen in de gewenste toekomstige setting. De **5 programmaliijnen** vormen de verfijning van de Kansenskaart. De programmaliijnen zijn mede bedoeld om zoveel mogelijk aan te sluiten bij bestaande programma's en projecten, zoals Erfgoed, Ruimtelijke Kwaliteit en Landschap (ERL), klimaat en natuurinclusieve landbouw. Het streven is om jaarlijks gemiddeld 75 hectare Bos en hout aan te leggen met een mix van onderstaande programmaliijnen:

- De eerste programmaliijn "Bos" behelst de uitbreiding van het bestaande bosareaal met ca. 375 ha. in 10 jaar.
 - De tweede lijn "Lijnen in het landschap" beoogt 10% meer lijnvormige elementen zoals wegbeplanting, houtwallen en -singels te creëren.
 - De derde programmaliijn "Vergroening Boerenerven" streeft naar gemiddeld 5 bomen extra per erf er bij.
 - De vierde, "Vergroening bedrijventerreinen" biedt veel kale bedrijventerreinen de mogelijkheid om meer bomen te planten.
 - De vijfde programmaliijn zijn de lange termijn kansen zoals het tegengaan van veenoxidatie met bosontwikkeling. Integrale gebiedsopgaven waar bos onderdeel van kan zijn, kennen doorgaans langjarige en opeenvolgende trajecten die niet zomaar binnen tien jaar zijn gerealiseerd zijn, vandaar dat een deel van de uitvoering is gericht op de lange termijn.
 - Tenslotte zijn er een aantal thema's, pilots en onderzoek die passen in het uitvoeren van programma Bos en Hout, zoals vitaal en klimaatslim bosbeheer.
- We kunnen via ons in 2021 opgezet **monitoringssysteem** zien in welke mate deze aanpak tot meer aanleg van meer Bos en Hout heeft geleid.

De genoemde hectares zijn niet in beton gegoten, maar dienen vooral ter indicatie waar de kansen liggen tot 2030. Het behalen van de ambities is afhankelijk van verschillende omstandigheden, waarvan de beschikbaarheid van financiële middelen zeer bepalend is.

Programmalijn		Oppervlakte ca.	Aandeel in taakstelling ca.
Bos	Bos buiten NNN* Bos binnen NNN	375	50%
Lijnen in landschap	Wegen Houtsingels Waterlopen	215	29%
Vergroening erven	Alle erven	60	8%
Vergroening bedrijventerreinen	Groter dan 2 ha.	100	13%
Lange termijn	n.v.t.		
Totaal 2030		750	100%

*Bestaande uit bos buiten NNN en -aansluitend op NNN





Kansenkaart toepassen

2.2. Kansenkaart, compilatie van 5 programmalijnen

De **Kansenkaart** gaat als onderlegger functioneren bij onze eigen projecten en bij subsidiëring van die van anderen.

De kaart wordt digitaal gemaakt zodat initiatiefnemers vooraf kunnen onderzoeken of hun voorstel past in het landschap en bij de gestelde criteria.

De Kansenkaart zal in samenspraak met de gebiedspartners vertaald worden in Omgevingsvisies.

Concrete gebieden

Bosaanleg gaat altijd gepaard met maatwerk en afstemming met direct belanghebbenden. De concrete 'groslijsten' die in de hierna beschreven programmalijnen staan, zijn de uitkomst van de gezamenlijke verkenning met gebiedspartners en deskundigen naar waar uitbreiding van Bos en Hout zou passen. Deze zijn verwerkt als zoekgebied op de Kansenkaart. Dit zoekgebied is veel ruimer dan de feitelijke taakstelling. Dit houdt ook in dat niet alles binnen 10 jaar uitgevoerd kan en 'moet' worden. Het dient ter indicatie van waar wij Bos en Hout willen stimuleren, op basis van vrijwilligheid.

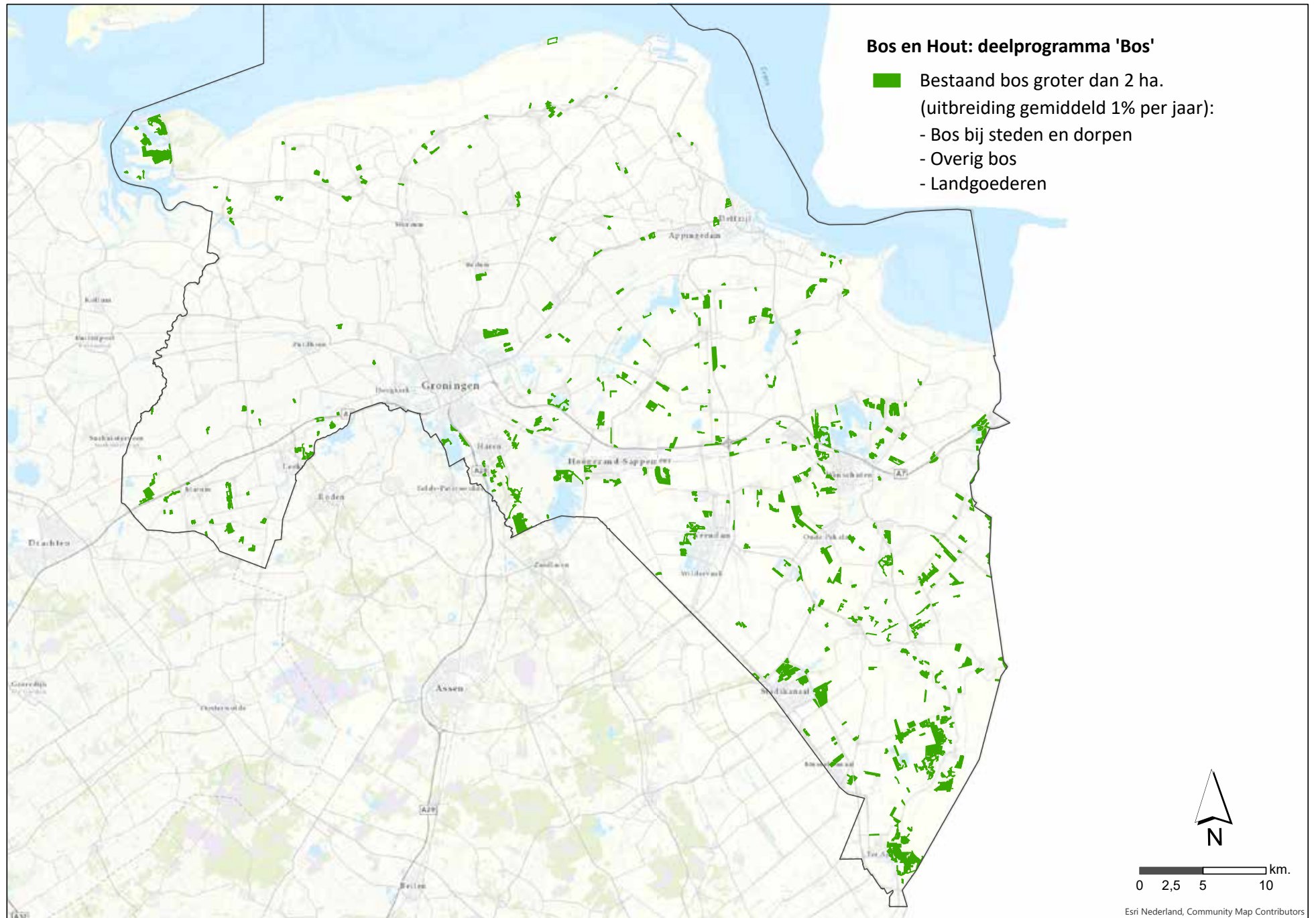




3. Programmalijn Bos

3.1. Inleiding

In de programmalijn "Bos" streven we naar vitale, gevarieerde en biodiverse bossen. In Groningen ligt in totaal ca. 7100 hectare bestaand bosareaal in allerlei varianten, zoals de kleibossen met veelal Es en de bossen met Eik in Westerwolde. Het overgrote deel van het bestaande bos heeft een multifunctionele- of natuurfunctie. De ambitie is om via de programmalijn 'Bos' 375 ha. nieuw bos te realiseren in 2030.



Programmalijn Bos	Hectaren	gemiddeld
Bossen Binnen NNN	Ca. 75	20%
Bos buiten NNN met verwerving grond, vnl. aansluitend op NNN - verwerving - aanleg - afkoop beheer	Ca. 150	40%
Bos buiten NNN zonder grondverwerving/ met subsidie - aanleg - afkoop beheer	Ca.150	40%
Totaal	Ca. 375	100%

Deze programmalijn vertegenwoordigt daarmee 50% van de totale taakstelling voor Bos en Hout.



3.2. De waarde van bos

Bos is het meest complexe ecosysteem dat er is en het neemt in waarde toe -ook qua CO2 invang- naarmate het ouder wordt.

We willen dan ook alleen daar bos planten, waar het duurzaam in stand kan worden gehouden. Om die reden willen wij geen bossen bevorderen waar houtproductie en/of een korte omloop het hoofddoel is. Als er al houtoogst aan de orde is, dan is dat bij voorkeur een bijproduct van multifunctionele bossen.

Vrijkomend hout en andere biomassastromen worden dan toegepast voor duurzame doeleinden zoals verwerking tot meubels of bij b.v. houtskeletbouw (bio-based bouwen). Dit sluit weer aan bij het streven om grondstoffen zo duurzaam mogelijk te benutten; zoals bij biobased bouwen.

3.3. Bos buiten het NNN grootste opgave

Het grootste deel van het bos wordt verdeeld over bos buiten het NNN (40%) en bos aansluitend op het NNN (40%). Een veel kleiner deel bos (20%) kan binnen het NNN gerealiseerd worden.

Dit is tevens de uitkomst van de gezamenlijke verkenning met gebiedspartners en deskundigen naar waar zowel binnen als buiten het NNN bosuitbreiding zou passen.

Om dit te realiseren zetten wij voor een groot deel eigen middelen in. Zoals gezegd zal een groot deel daarvan naar grondaankoop, inrichting en beheer gaan. Een deel van de bosopgave buiten het NNN willen we met subsidies en/of cofinanciering realiseren.

3.4. Wat gaan we doen?

Aanleg van nieuwe bossen is een grote opgave voor de komende 10 jaar. Om snel grote stappen te zetten, zijn grondaankopen nodig. Wij zullen daar direct na vrijkomen van middelen mee starten. Percelen die minder aantrekkelijk zijn voor de landbouw, maar wel geschikt zijn voor bosaanleg en binnen de Kansenskaart liggen hebben de voorkeur.

Het zwaartepunt ligt op het verbinden en vergroten van bos (-achtige) structuren zoals bij de dorpsbossen en boswachterijen, het bufferen van het Natuurnetwerk Nederland (NNN) en de aanleg van robuuste eenheden nieuw bos van minstens een hectare. Deze omvang hanteren wij om grote stappen te kunnen maken en om de biodiversiteit te vergroten. Immers bos heeft niet alleen waarde als er variatie is, maar ook voldoende omvang. Kleinere bos- en landschapselementen kunnen via de andere lijnen worden ondersteund.

Wij willen **agroforestry*** en **voedselbossen**** stimuleren -waar dat past- als een vorm van natuurinclusieve landbouw, die een 'groene kans' biedt voor agrarische bedrijven en andere grondeigenaren die rondom bepaalde NNN gebieden liggen of elders waar dat kwaliteit aan het landschap toevoegt. Zie daarvoor de Kansenskaart (blz. 12) en de groslijsten op blz. 17 en 20. Daarmee sluiten we tevens aan op Green Deal Voedselbossen en Aanvalsplan landschapselementen. Omdat er bij agroforestry een andere, gunstiger verhouding is in kosten en baten als bij regulier bos, zal hier in het subsidiekader apart aandacht aan worden besteed.

Tot slot willen we er werk van maken om nieuwe windparken en zonneparken op landschappelijk verantwoorde wijze met bos, bomen en struiken te laten combineren. Dit kan zowel op locatie dan wel via gebiedsfondsen, voor een kwaliteitsimpuls van het landschap en om er CO2 mee in te vangen. Initiatiefnemers worden geacht zelf deze 'groene plus' in de plannen op te nemen. Ter ondersteuning daarvan is een klein deel van het budget beschikbaar.

In de hier na volgende hoofdstukken gaan we verder in de op de concrete kansen voor de te onderscheiden soorten bos. De hier in genoemde groslijsten zijn niet bindend; uitvoering is op basis van vrijwilligheid, draagvlak en liefst ook co-creatie.



* Bij agroforestry, oftewel boslandbouw, worden bomen en struiken aangeplant als onderdeel van het landbouwsysteem. Hierbij worden de teelt van hout, biomassa, fruit of noten gecombineerd met akkerbouw of (pluim) veeteelt op éénzelfde perceel. Het doel is om te komen tot een positieve wisselwerking tussen de landbouw- en bosbouwcomponent. Beplantingsvormen in agroforestry systemen bestaan hoofdzakelijk uit boomweides, houtwallen en houtsingels.

** Voedselbos is een extensieve vorm van landbouw waarin bomen een belangrijke rol spelen. Er wordt een natuurlijk bosecosysteem nagebootst door gelaagdheid in de vegetatie en gebruik van meerjarige beplanting voor voedselproductie. In de boom- en struiklaag worden veelal noten en fruit gekweekt en op de open plekken groeien groentes, bloemen en kruiden.

3.5. Bosuitbreiding buiten het NNN, niet aansluitend op het NNN

Bij bosaanleg buiten het NNN hebben we uit oogpunt van duurzame CO2 vastlegging en biodiversiteit voorkeur voor multifunctionele- en natuur bos- typen boven bostypen die zijn gericht op houtproductie. Multifunctioneel bos vraagt weliswaar een flinke investering, maar deze draagt het meest bij aan de CO2-vastlegging en andere doelen. Bovendien verdienen deze bossen zich grotendeels terug via de vele directe en indirecte (maatschappelijke) baten die ze leveren.

Groslijst Potentie Bosuitbreiding buiten het NNN, niet aansluitend op NNN Totaal zoekgebied 410 ha.	Naar schatting aantal hectares
<u>Bos bij steden:</u>	
- Veendam- West	30
- Bos bij Pekela Heeresmeer	30
- Hoogezand-Veendam-Muntendam-Wildervank groenzone uitbreiden	30
- Meerstad ; groene buffer/bos tussen de Stad en de Meerdorpen	
- Zernike campus Groningen	
- Westpoort Groningen	15
- Pagedal aansluitend op Vledderbos	75
<u>- 40 bestaande dorpsbossen à ca. 25 ha., gemiddeld 10% uitbreiding o.a.:</u>	100
- Onderendam	
- Bedum	
- Verhildersum - Leens verbinden met bosjes bij Wehe- den Hoorn	
<u>Nieuwe dorps/stadsbossen:</u>	
-Menkemaborg	



<u>Overig:</u>	
- Oude Pekela; inpassing zonnepark Ceresweg	10
- Weenderwijk inpassing zonnepark	10
- Verbinden Adriaan Tripbos naar Groen Lint Zuidbroek	10
- Fraelemaborgbos Slochteren vergroten met behoud van zichtlijnen	
- vergroting Winschoterbos	
- vergroting bossen bij Blauwestad	10
<u>Overig, niet gekwantificeerd:</u>	
- Combinatie met zonne- en windparken zoals Weenderwijk (Westerwolde)	10
- "Hoefijzer" Winschoten- Blijham- Wedderveer aanvullen, ook richting Duitsland	10
- Damsterdiep, Rusthoven en Ekestein	20
- Natuurinclusieve landbouw inclusief struweel en zelfs bomen langs b.v. akkerranden	20
- Vergroten ruilverkavelingsbossen Harkstede en Slochteren	10
- bossen ontwikkelen (waar dat past) om veenoxidatie tegen te gaan	20
- in open gebieden past beplanting in principe op kwelderruggen, waar ook de bebouwing op ligt	
- Hunzezone; mix van openheid (beekdal)	
- Uitbreiding bos bij de wijk Beijum, Groningen	
- Voedselbossen bij steden en dorpen	
Totaal groslijst	410 ha.



3.6. Bosuitbreiding buiten het NNN, aansluitend op het NNN

Bos kan een grote toegevoegde waarde hebben als het tegen het NNN aan wordt geplant. Zo kan met beekbegeleidend bos in Westerwolde door een samenwerking droogte bestreden worden. De stikstofproblematiek kan b.v. verlicht worden door hier een strook bos langs te leggen.

Hierdoor slaat er minder stikstof neer in natuurgebieden. Door bos en natuur beter met elkaar te verbinden ontstaan robuustere eenheden wat weer gunstig is voor de biodiversiteit. Voor deze bossen wordt- evenals voor bossen binnen het NNN- gedacht aan bossen die daar van nature zouden voorkomen.



Groslijst Potentie Bosuitbreiding buiten het NNN, aansluitend op NNN Totaal zoekgebied 545 ha.	Naar schatting aantal hectares
<ul style="list-style-type: none"> - <u>Verbinding Bos en Natuur</u> - Kardinge verbinden via Meerstad met NNN Roegwolt - Hondshalstermeer Noord - Laagveenbos Westerbroek - Nieuweschans (getijde)bossen - Schildmeer-Tjuchem-Blauwestad - Drielandenpuntbos ZWK, incl.herstel pingo's - Hunzezone (aansluitend op moerasbos en faunapassage Westerbroek) - Verhildersum in Leens verbinden met bosjes bij Wehe-den Hoorn 	<p>20</p> <p>30</p> <p>75</p> <p>30</p> <p>30</p> <p>30</p> <p>25</p> <p>15</p>
<u>Beekbegeleidend bos/veenstromen aansluitend op NNN</u> <ul style="list-style-type: none"> - langs de Westerwoldse Aa bij Wollinghuizen - Pagediep langs beek - Mussel Aa 	<p>20</p> <p>25</p> <p>15</p>
<u>Bossen buiten NNN aansluitend op bestaande (landgoed) bossen binnen NNN</u> <ul style="list-style-type: none"> - Westerwolde; Smeerling- Onstwedde-Ter Apel, afronden/vergroten Sellingerbos, stapsteen ter Wisch, Jipsingsboertangerweg - De Rensel - Westerveen (links en rechts van spoorlijn) - Langakerveen - Lieftingsbroek 	<p>150</p> <p>10</p> <p>10</p> <p>10</p> <p>50</p>
<u>Overig, niet gekwantificeerd</u> <ul style="list-style-type: none"> -beplanting van esranden; in Westerwolde zijn nog veel essen (studie RUG). Combineer aanleg met herstel incl. steilranden. -vrijwel de gehele zandrug van Westerwolde leent zich voor bosaanleg -herstel historisch bos bij Scharlakenbos -verbinding Hunzedal (Harener wildernis) - Roegwolt -herstel groen van zuidzijde en noordzijde Paterswoldse meer 	
Totaal groslijst	545 ha.



3.7. Bosuitbreiding binnen het NNN

In Groningen komen open natuurtypen binnen het nationaal natuur netwerk (NNN) het meeste voor. Anders dan in sommige andere provincies gaan we niet op grote schaal open natuur omvormen. Dit is de tevens uitkomst van de gezamenlijke verkenning met gebiedspartners en deskundigen naar waar in het NNN bosuitbreiding zou passen.

Voor natuurbossen wordt onder meer gedacht aan bossen die van nature voorkomen in natte gebieden, zoals moerasbossen, broekbossen en veenbossen.

Groslijst Potentie Bosuitbreiding binnen huidig NNN Totaal zoekgebied 220 ha.	Naar schatting aantal hectares
- Westerwoldse Aa, Wollinghuizen	10
- Benedenloop Drentse Aa	50
- T Roegwolt	75
- Robuuste verbindingzone Westerbroek, noordwestkant en in de omgeving van Westerbroek	25
- Harener Wildernis	10
- Kleibos in Lauwersmeer	30
- Noordlaren-/Zuidlarenbos, verdergaande inrichting en beheer	10
- Scharlakenbos Harenermolen, verdergaande inrichting en beheer	10
Totaal groslijst	220 ha.

Wij willen binnen het NNN op een aantal graslanden of andere lage vegetaties gevarieerd, streekeigen bos planten, zaaien of spontaan laten opslaan. Daarnaast werken wij nog aan de realisatie van het NNN, en ook daarbij kunnen wij een klein deel bos ontwikkelen. We willen alleen bos ontwikkelen op die terreinen die weinig biodiversiteit hebben- en dus een plus kan worden behaald. Het mag andere natuurwaarden zoals weidevogels niet in de weg zitten.

Wij houden de mogelijkheid van schuiven met middelen tussen de programma-lijnen open. Dit is in geval bosuitbreiding binnen het NNN met spontaan ontwikkelen van bos geen kans van slagen heeft, waar aanvullend grondaankoop nodig is, of waar om een andere redenen (b.v. recreatie bevorderen of bestaande vegetatie) actiever inrichten en/of beheren gewenst is.



3.8. Subsidie (zonder grondaankoop)

Er is veel belangstelling van particulieren voor het aanplanten (voedsel)bos op eigen grond. Wij willen een deel van het budget van voor Programmalijn 'Bos' inzetten om via particuliere eigenaren/ initiatiefnemers een deel van de taakstelling voor bos te laten realiseren.

Wij richten ons daarbij wat betreft subsidies op grotere, aangesloten projecten van minimaal 1 hectare. De uitbreiding of aanplant van nieuwe kleine bos- en landschapselementen kan eventueel via subsidie op de programmalijnen 'Erven' en 'Lijnen in landschap' worden ondersteund.

Het gaat bij subsidies uitsluitend om inrichting, plantmateriaal en beheer. Grondaankopen kunnen niet gesubsidieerd worden. Het bos mag andere natuurwaarden zoals weidevogels niet in de weg zitten.

De hoogte van het subsidiepercentage is mede afhankelijk van de verhouding in kosten en baten bij verschillende bostypen. Zo leveren agroforestry en voedselbos ook aanzienlijke baten, en zal het percentage lager liggen dan bij reguliere bos- aanleg, waarbij de eigenaar veelal te maken krijgt met bestemmingsplanwijziging en afwaardering van de grond.



3.9. Samenwerking bij uitvoering van bosaanleg

Als er grondaankopen aan de orde zijn, spelen grondposities en mogelijk vergunningplichtigheid en/of verandering van bestemmingsplan bij de gemeenten een belangrijke rol. Zeker als sprake is van grondaankopen door de provincie stelt dat eisen aan het uitvoeringsproces- van eerste idee tot en met het maken van afspraken over eigendom en beheer.

De rol van de provincie binnen deze programmalijn zal om die reden vaak coördinerend/ trekkend zijn.

De werkwijze voor de uitrol van de programmalijn 'Bos' wordt door de provincie in samenspraak met de gebiedspartners, o.a. de Bosgroep opgezet. Gemeenten hebben hierbij een belangrijke rol bij o.a. vergunningverlening en bestemmingsplannen.

3.10. Verbeteren CO2 invang door vitaal en klimaatslim bos (beheer)

Wij willen in 2022 een start maken met een bescheiden pilot voor revitalisering van bestaand bos. Veel bossen in Groningen hebben ernstig te lijden gehad van Essentaksterfte en andere boomziekten.



Het gaat daarbij om ruim 1350 hectare. Bovendien heeft stikstofdepositie, ook in onze provincie, zijn sporen nagelaten. Dit laatste heeft vooral invloed gehad op naaldbossen zoals die in Westerwolde voorkomen.

Door herplant en herstel te combineren met maatregelen in klimaatslim bosbeheer, verwachten wij klimaatwinst en biodiversiteitsherstel in bossen die nu in kwaliteit te wensen over laten.

Omdat dit thema niet leidt tot feitelijke bosuitbreiding, maar wel van kwaliteitsherstel en kwaliteitswinst, is de prioriteit vooralsnog niet het hoogst.



Door bestaand bos vitaler te maken en klimaatslim te beheren, kan extra CO₂ opvang gerealiseerd worden. Om hier ervaring mee op te doen, zijn 2 pilots afgerond. Nieuwe pilots gaan bij voorkeur plaatsvinden bij bestaande dorpsbossen (uitbreiding en doorontwikkeling), zie onder 3.11.

Voor de landelijke Bossenstrategie is verkend waar kansen liggen. In totaal gaat het om een groot aantal hectares, waarvoor we de tijd willen nemen om dit uit te voeren, ook tot na 2030

Bosgebied met knelpunten (beschrijving type bos)	Omvang (ha's) naar schatting totaal 1354 ha.
N14 natuurbos klei	192
N15 natuurbos zand	313
N16 multifunctioneel bos op zand	590
N16 multifunctioneel bos op klei	244

3.11. Doorontwikkeling van dorpsbossen

In dorpen en steden gaan bomen, vergroening en klimaatadaptatie hand in hand. Bomen zorgen voor verkoeling, een goede waterhuishouding, beperken overstromingen bij hevige regenval. Aanleg van bos bij dorpen en steden is nog niet vanzelfsprekend. Toch worden de dorpsbossen, die in de jaren '80 met veel weerstand van omwonenden bij de ruilverkavelingen zijn geplant, inmiddels zeer gewaardeerd vanwege de recreatieve meerwaarde voor fietsers en wandelaars. In 2020 is een onderzoek gestart naar de uitbreidings- en doorontwikkelingskansen van meer dan 40 dorpsbossen.

In dit kader willen wij aantal projecten (doen) uitvoeren. Doel is om te onderzoeken hoe op het oorspronkelijke ontwerp van dorpsbossen voortgeborduurd kan worden, rekening houden met doelen als biodiversiteit en klimaatbestendigheid. Hiermee kan ervaring worden opgedaan met nieuw, klimaatslim en biodivers bos en hout te ontwerpen en aan te leggen. In de groslijst voor bosaanleg buiten het NNN zijn een aantal locaties genoemd die daar kansrijk voor zijn.





4. Programmalijn “Lijnen in het landschap”

De oudere, bestaande landschapselementen en bosjes vertellen het verhaal van het landschap en de functie die die landschapselementen bij het toenmalige grondgebruik hadden, zoals de houtwallen die ter erfafscheiding dienden en bosjes voor geriefhout. Historisch hadden deze elementen veel meer functies dan nu. Behoud, herstel en uitbreiding dienen nu vooral de landschappelijke en cultuurhistorische functie, de biodiversiteit en de recreatie. Ook kan nog een flink aandeel CO2 worden opgeslagen. Lijnvormige elementen hebben relatief veel kwaliteiten en een beperkt ruimtebeslag. Dat maakt dat ze ook geschikt zijn in gebieden die wat opener moeten blijven.

Lijnvormige elementen komen veelvuldig voor in Groningen. Omdat zo'n uitgebreid stelsel is, liggen er vanuit het perspectief van vergroening, landschap, herstel van de biodiversiteit en recreatieve beleving grote kansen voor versterking van lijnvormige elementen met circa 10 %. Dit komt overeen met **180 hectare** en

een aandeel van circa **30%** van de totale taakstelling voor Bos en Hout. Dit betekent een forse opgave. Met deze programmalijn sluiten we goed aan op het landelijke beleid “Aanvalsplan Landschapselementen” met 10% meer groen/blauwe dooradering.

Het grootste deel van deze programmalijn komt uit de houtsingels en-wallen en wij zullen daar ook het grootste deel van het budget op inzetten. Wij willen voor betreft wegbeplantingen en waterlopen zo veel mogelijk via plantcampagnes, cofinanciering, projectsubsidies en eventuele opdrachten realiseren, in de vorm van een 'plus' op reguliere landschaps- en infrastructuurprojecten.

De 'groslijsten' (4.1. e.v.) bieden een grote keuze die mogelijk ruimer is dan de feitelijke taakstelling. Dit houdt ook in dat niet alle kansen op die lijsten binnen 10 jaar uitgevoerd kunnen worden. Wel dienen ze ter indicatie van waar 'lijnen', conform de Kansenskaart, ontwikkeld kunnen worden.

De genoemde 180 hectare van deze programmalijn worden via een mix van onderstaande lijnvormige landschapselementen gerealiseerd:

Programmalijn	Omvang (10 jr.); 223 km. / ca. 180 ha. in 2030 bestaande uit:	Benodigde actie	Benodigde instrumenten
Versterking Lijnen in het landschap		Van partijen	
Houtsingels en houtwallen	* 135 km houtsingels en -wallen/ ca. 100 ha.; ZWK, Gorecht, Westerwolde	TBO's, eigenaren houtsingels, perceelsranden en overhoeken	Subsidie/ cofinanciering
Wegbeplantingen, historische routes en lanen	* 53 km weg-beplantingen/ca. 50 ha.; met name langs gemeentelijke- en historische wegen/routes en langs fietspaden	Extra inzet gemeenten en (weg)beheerders, waterschappen, nutspartijen	Subsidie/ plantcampagnes
Karakteristieke Waterlopen en -kanalen	* 35 km langs karakteristieke waterlopen, wijken en maren/ca. 30 ha.	Extra inzet gemeenten, waterschappen en eigenaren	Subsidie/ cofinanciering



Bos en Hout: deelprogramma 'Lijnen'

— Bestaande groene wegbepplanting langs wegen en historische routes



4.1. Wegbeplantingen, historische routes en lanen; wat gaan we doen?

Wij investeren in de kwaliteit en kwantiteit van onze provinciale wegbeplantingen, zoals aangegeven in de Visie Wegbeplantingen. Hiermee zorgen we ervoor dat er er alleen daar bomen en struiken worden geplant waar dat veilig is en dat in het landschap past. Oude(re) bomen zullen wij koesteren. Bij actualisering van de Visie zal bezien worden waar uitbreiding mogelijk is.

Bij afwaardering of reconstructie van wegen wordt de nadruk gelegd op het aanhelen van historisch beloop (i.t.t. nieuwe structuren) van wegen met beplanting, en op het -waar passend- landschappelijk aankoppelen van aanliggende erven.

Aanleg van wegbeplanting wordt vaak gehinderd door kabels en leidingen. Bij projecten wordt gestreefd om deze zo veel mogelijk in 1 goot te (laten) leggen ten gunste van de groeiplaats van beplanting.

Begeleidende beplanting langs fiets- en wandelpaden heeft een grote meerwaarde vanwege beschutting tegen wind, verkoeling bij hitte en de beleving van het landschap. Het wegdek van beplante fiets- en wandelpaden gaat tegenwoordig veel langer mee dan voorheen; ten eerste door innovatie en nieuwe technieken voor de verharding en ten tweede door bepaalde soorten bomen en struiken te vermijden waarmee de beruchte worteldruk en -schade aan de verharding wordt voorkomen. De juiste beplanting zorgt bovendien voor verkoeling van de verharding, wat oververhitting voorkomt en weer ten gunste komt van de levensduur van het wegdek.

Op deze manier kan de gewenste levensduur van zowel verharding als begeleidende beplanting worden gehaald tegen aanvaardbare kosten.

Groslijst; Themakaart 2 a/ Groene wegbeplantingen
53 km./50 ha. in 2030

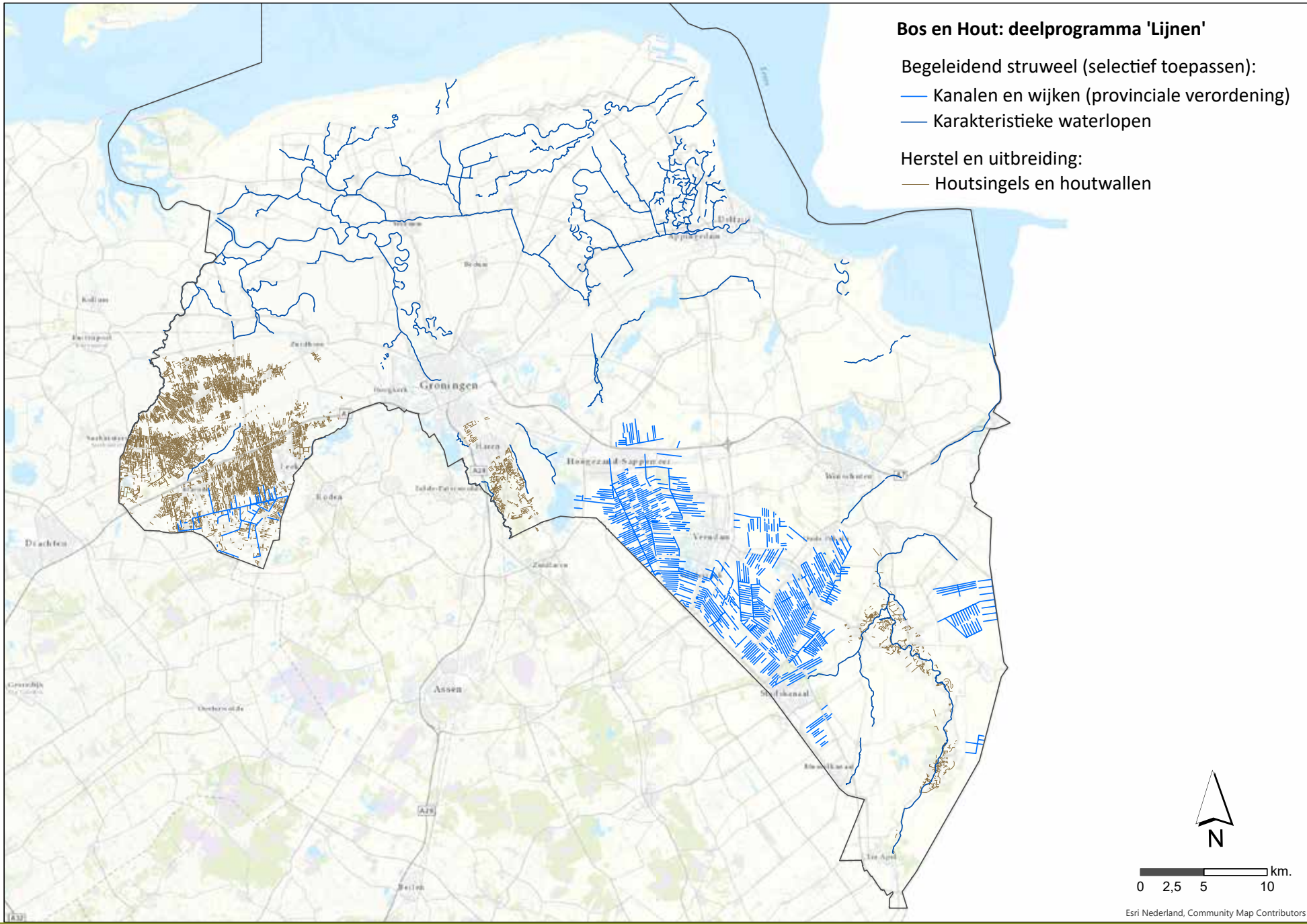
1 km. beplanting is 0,8 ha. en
1,2 km. is 1 ha.

Weg/fietspadbeplanting:

- Middelstum (richting Kantens)
- Usquerdeweg-Kantens historische route; koppelen erven
- N363 Uithuizermeeden-Roodeschool-; stoppen bij Spijk Tammesweg
- Den Andel- Warffum
- Oude Route Maarhuizen beplanten (niet de nieuwe)
- Maarhuizerweg naar Pietburen beplanten
- Westernielandseweg
- Bij Delfzijl de kleine weggetjes in het wierdenland N361 gaten opvullen
- Verbinding Eemskanaal- Damsterdiep
- Fietspad achter Wildervank richting N385 beplanten (check wenselijkheid)
- Historische routes van en naar de stad Groningen
- In agrarische open gebied rondom Ten Boer herstel van wegbeplanting
- Bij Vlagtwedde de beplanting van het buitengebied de dorpskern intrekken

Gemeenten die voor hun wegen en paden in het landelijk gebied een visie willen opstellen, waarin ook uitbreiding van Bos en Hout is meegenomen, kunnen via het subsidiespoor een aanvraag doen. Als dit tot uitvoering leidt kan de aanleg van de beplanting en ook het beheer daarvan met een subsidie van Bos en Hout ondersteund worden.





4.2. Houtsingels en houtwallen; wat gaan we doen?

De houtsingel- en houtwallengebieden van Zuidelijk Westerkwartier, Gorecht en Westerwolde vormen samen een grote landschapsstructuur waar landschappelijk veel winst valt te behalen met:

- opdikken en verbreden van de houtsingels mede t.b.v. biodiversiteit.
- hier en daar 'kamers' met bos/ vruchtdragende soorten in te planten.
- herstel te plegen van houtsingels en -wallen of bossen die er in de historie wel waren.
- het toepassen van agroforestry, passend in de houtingelstructuur

Voor het Zuidelijk Westerkwartier zal in 2022 mede op initiatief van de gemeente het beleid voor de houtsingels worden geactualiseerd.

Behoud en herstel- componenten van de actualisatie verlopen via de reguliere subsidiekaders, echter de 10% uitbreiding van het areaal kan via Bos en Hout worden ondersteund.

Na dit project kan een vergelijkbaar project komen voor de houtwallen van Gorecht en Westerwolde.

Er is in 2021 een onderzoek begonnen naar de mogelijkheid van het benutten van oorspronkelijke zaadbronnen zoals in de houtsingels en houtwallen van Doezum en Westerwolde, waarmee mogelijk een deel van het plantmateriaal voor het programma Bos en Hout kan worden opgekweekt.

Groslijst Themakaart 2 b; houtsingels/-wallen en waterlopen
135 km./ca. 100 ha. in 2030

1 km. beplanting is 0,8 ha. en 1,2 km. is 1 ha.*

Houtsingels en -wallen:

- Actualisatie, herstel en uitbreiding (10%) van de Houtsingelhoofdstructuur (HSHS) Zuidelijk Westerkwartier
- Aansluiten bij / uitbreiden van project herstel houtwallen en hagenproject Haren
- Oostflank Hondsrug bij Noordlaren: deels verdwenen houtwallen dwars op de Lageweg herstellen en uitbreiden.
- Westerwolde; herstel en uitbreiding houtwallen

4.3. Karakteristieke waterlopen en - kanalen; wat gaan we doen?

Bekend in Groningen is het beeld van een strakke populierenrij langs een kanaal en andere beplantingen die waterlopen begeleiden zoals langs het Damsterdiep. Karakteristieke waterlopen als wijken en maren zijn daarentegen vaak onbeplant en kaal, terwijl het ook anders kan, en waardoor ze herkenbaarder worden in het landschap.



In dat verband wordt struweel- laagblijvende struiken die geen bomen vormen- op de Kansencarta specifiek benoemd. Struweel levert weliswaar een bescheiden CO₂-winst op, maar is interessant vanwege een goede bijdrage aan de biodiversiteit en de beperkte aanleg- en beheerkosten. Dit maakt dit type relatief makkelijk te realiseren via het subsidiespoor.

Zo is voor de Veenkoloniën een kans om struwelen te ontwikkelen langs (voormalige) wijken volgens het principe van dichtere en hogere beplanting koppelen aan de karakteristiekste bebouwde linten tegenover lager blijvende struwelen aan de achterliggende relatief open wijken.

Hierbij kan worden voortgeborduurd het resultaat van pilotproject Wildervank.

Themakaart 2b; Karakteristieke waterlopen en -kanalen

* 35 km/ca. 30 ha. in 2030

Max. 50% van de wijken, overeenkomend met 30 ha.

1 km. beplanting is 0,8 ha. en 1,2 km. is 1 ha

- Ontwikkelen struwelen langs het wijkengebied van de Veenkoloniën (ook voormalige wijken)
- deel van de maren met struweel beplanten/ zichtbaarder maken
- Noordzijde Schildmeer; struwelen ontwikkelen
- Slaperdijken met struweel en/of hagen (meidoorn)beplanten

4.4. Subsidie

Binnen de provincie Groningen is er al vele jaren aandacht voor het behoud en herstel van lijnvormige beplantingen door middel van subsidies en projecten vanuit landschap in het Programma Landelijk Gebied (PLG) en ook vanuit b.v. het Waddenfonds.

Met het programma Bos en Hout willen we specifiek de **uitbreiding** van lijnvormige landschapselementen stimuleren. Daarmee kunnen we nog beter zorgen voor een koppeling tussen het behoud, herstel en de uitbreiding van bomen langs wegen, waterlopen, historische routes, fietspaden etc. via Bos en Hout.





5. Programmalijs Vergroening Erven landelijk gebied

5.1. Alle erven

De erven vormen naast de lijnvormige elementen en de bossen een bescheiden, maar belangrijk onderdeel van het landschappelijk raamwerk, zeker in de open gebieden van de provincie.

In de aanpak van de vergroening is geen onderscheid gemaakt tussen karakteristieke en/of monumentale erven en overige erven. Elk erf, elke boom of struik doet er toe.

Het Groninger landschap telt vele erven in het buitengebied, die belangrijk zijn voor onder meer biodiversiteit en de kernkarakteristieken van het landschap. De gedachte is dat wanneer in 10 jaar tijd bij een kwart van de grotere erven (= 1250 stuks) een kwaliteitsimpuls wordt ingezet qua bomen en groene omzoming, een substantiële bijdrage wordt geleverd aan vele doelen.

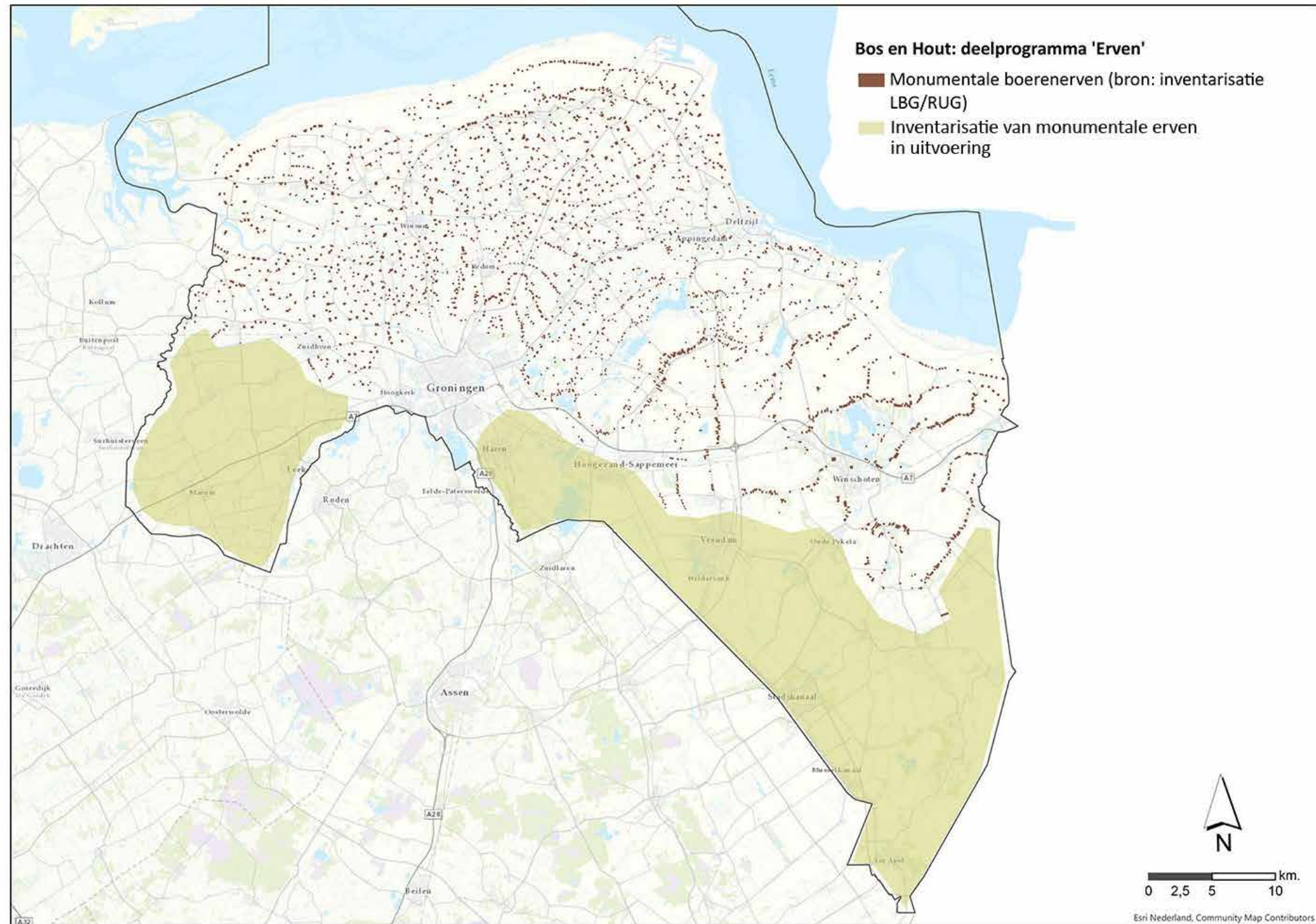
Mogelijk zijn er kansen om gemiddeld bij elk erf 5 bomen te planten of een vergelijkbare oppervlakte met bijvoorbeeld struweel.

Wij willen deze programmalijs met name via projectsubsidies en eventuele opdrachten een groene 'plus' realiseren. Vergroten van kennis over de waarde van een groen erf bij eigenaren is daarbij een thema.

Er wordt rekening gehouden met weide- en akkervogelgebieden ten aanzien van predatie en er moet aandacht zijn voor schuil- en voedselwaarde in b.v. de winter.

5.2. Wat gaan we doen?

We willen een betere aansluiting maken van erven op de groen/blauwe dooradering zoals bedoeld in 'Lijnen in het landschap', bijvoorbeeld door aanvulling van erven en vergroening van oprijlanen die weer aansluiten op historische routes. Wij zien daarvoor koppelkansen met ERL voor 'Groen erfgoed', met Natuurinclusieve landbouw (ECP), met infrastructuurprojecten en met vergroten biodiversiteit.



Vergroening erven
ca. 60 ha. in 2030

Ca. 1250 erven (is ca. 25% van het totaal) x 5 bomen

- In agrarische open gebied rondom Ten Boer herstel van erfbeplanting
- In Oldambt de erven bij verloren gegane boerderijen inplanten
- Erven langs historische routes zoals langs de kwelderruggen van noord- Groningen
- In de open agrarische gebieden van Oldambt herstel en uitbreiding van erfbeplanting; 'groene eilanden in de leegte'

5.3. Subsidie

Al jaren investeren we via het PLG, Waddenfonds, Wierde en Dijk, Bomen in Waddenlandschap in behoud en herstel van (monumentale) erfbeplantingen. Via Bos en Hout kunnen we nu behoud- en herstelprojecten koppelen aan uitbreiding van beplanting rond de erven en daarmee een 'groene plus' realiseren. Daarbij denken wij aan het clusteren via grotere projecten van minimaal 10 erven tegelijk.

Uitgesloten is aanplant op erven waarbij agrarische schaalvergroting aan de orde is. Deze verloopt via de "maatwerkmethode" en is niet subsidiabel.

We beginnen bij de erven in de regio Wierdenland en Waddenkust en een stuk van het zuidelijk deel van de provincie.





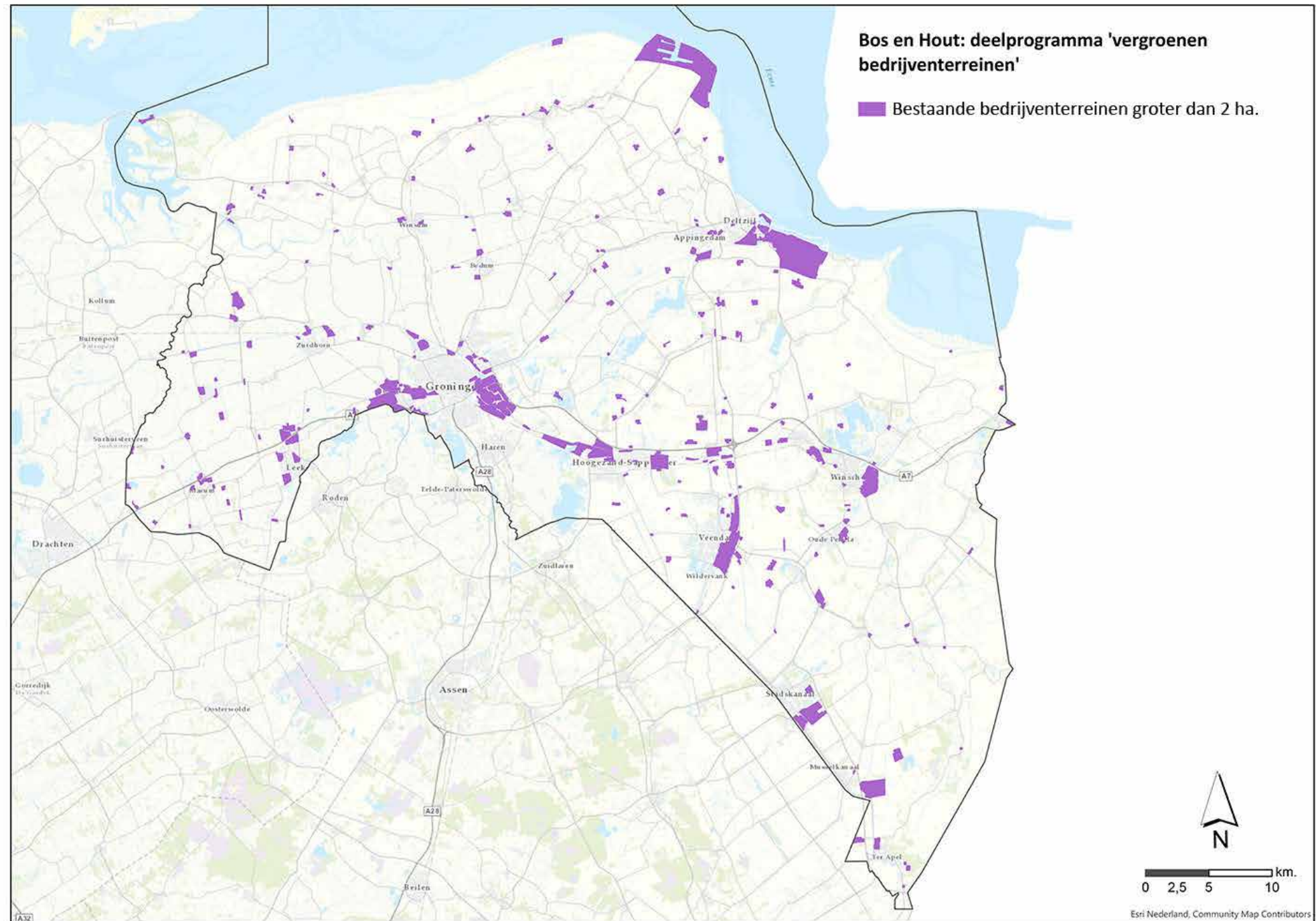
6. Programmlijn vergroening bedrijventerreinen

6.1. Inleiding

De provincie Groningen wil werk maken van het vergroenen van bedrijventerreinen. Er is bij de gebiedspartners een sterke wens naar voren gekomen om bedrijventerreinen beter in te passen in het landschap en ze aanzienlijk te vergroenen en de aanpak indien mogelijk te koppelen aan bredere klimaat- en kwaliteitsinvesteringen op bedrijventerreinen;

Het doel van deze programmlijn is om zowel bestaande als nieuwe bedrijventerreinen meer allure mee te geven en een groener imago, waaronder door aanplant van bomen en andere beplanting. Bedrijventerreinen liggen er nu vaak te kaal en te schraal bij -ook qua natuur en biodiversiteit. Door koppelmogelijkheden te zoeken met andere maatregelen kan de groene kwaliteit van bedrijventerreinen sterk verbeteren, bijvoorbeeld door het waterbergend vermogen te vergroten.

In Groningen is het oppervlak aan bedrijventerreinen (die groter zijn dan 2 ha.) bijna 700 hectare groter dan het oppervlak aan bos (7.100 ha). De ambitie van deze programmlijn is om daar balans in te brengen en dit voor de langere termijn gelijk te trekken. Dat is een forse opgave, wat maakt dat deze programmlijn in circa 13 % van de taakstelling - **ca. 100 ha.** in 2030- moet voorzien. Aangezien gemeenten veelal de regie voeren over de bedrijventerreinen en bedrijven over hun eigen kavel, is beider animo voor vergroening leidend voor het eindresultaat. De groslijst voor bedrijventerreinen laat zien dat er voldoende kansen voorhanden zijn.



Groslijst Programmalijn vergroenen bedrijventerreinen
ca. 100 ha. in 2030

Ca. 7770 ha. bedrijventerrein, waarvan per locatie ca. 5%
vergroening in brede zin (incl. tegengaan hittestress)=

- Tiny forests bij bedrijvenparken
- Veendam stadsrand met industrie; inpassen
- Eemshaven
- Winschoten- zuid
- Middelstum
- Winsum
- Ten Boer
- Pekela
- Appingedam



6.2. Uitvoering: wat gaan we doen?

Pilot bedrijventerreinen starten

In de provincie Groningen zijn weinig georganiseerde bedrijventerreinen, wat de aanpak een uitdaging maakt. Vandaar dat we bij deze programmalijn willen starten met een pilot (2022), in samenwerking met een of meer gemeenten, en de opgedane ervaringen daarna toe te passen bij andere gemeenten en parkmanagers. Dit vanuit de gedachte dat meer bos en hout ook goed is voor de economie, en dat uitvoeren van pilots inspirerende voorbeelden van koppelkansen kan tonen zoals met duurzaamheid, energietransitie, water, klimaatadaptatie, werk- en leefomgeving.

Verder uitrollen

Na uitvoering van de eerste pilot denken aan projecten zowel op het bedrijventerrein zelf als op herkenbare plekken in het landelijk gebied waar bedrijven hun 'groene naambordje' bij kunnen plaatsen. Ook wordt gezocht naar een verdienmodel waarbij bijvoorbeeld CO2 certificaten kunnen worden afgegeven.

De resultaten van deze pilots zullen wij verwerken in de eerstvolgende evaluatie van dit uitvoeringsprogramma. De werkwijze voor de landschappelijke inpassing en vergroening van bedrijventerrein wordt samen met gebiedspartners, de gemeenten en parkmanagers opgezet.



7. Programmaliijn lange termijn ontwikkeling

De grote (transitie) opgaven als energie, klimaat, kringlooplandbouw en vergroten biodiversiteit worden gebiedsgericht en met een letterlijke vergroening aangevlogen. Dit zijn opgaven met een lange doorlooptijd en vergen de nodige inzet qua regio, draagvlak, instrumenten, financiën en innovatie. Momenteel is nog moeilijk in te schatten waar exact de koppelkansen liggen bij Bos en Hout, maar er zijn wel een paar denkrichtingen te schetsen.

- Groenblauwe dooradering in het kader van een klimaatadaptievere en biodiversere landelijk gebied
- Bos en hout- inclusieve gebiedsontwikkeling; bij elke ruimtelijke ontwikkeling / initiatief zal meer aandacht worden gevraagd voor groen in het kader van CO2 en biodiversiteit en ook voor een substantieel percentage gevraagd worden om bos en hout te realiseren

- energieopgaven gekoppeld aan andere opgaven als veenoxidatie ('zon op veen' windbossen) of bijv. de Veenkoloniën waar combinaties gezocht kunnen worden met kringlooplandbouw en/of zoetwaterbuffering. Zo kan gedacht worden aan het selectief verdichten van bewoonde linten, het maken van groene corridors en het verder versterken van de wijkenstructuur met struweel (zie ook onder "Lijnen in Landschap").
- een verdergaande, stevige groenimpuls voor Westerwolde in het kader van een robuust landschappelijk bossysteem en met een significante rol voor CO2 en biodiversiteit (en mogelijk ook energie).
- kringlooplandbouw / natuurinclusieve landbouw waarbij biodiversiteit, CO2 en landschap een wezenlijk onderdeel zijn van de verdienmodellen / inkomsten (o.a. via de lijn van GLB).-
- Het verder stimuleren van agroforestry



8. Financiering Bos en Hout periode 2021-2024 en periode 2024-2030

Bij de vaststelling van het programma Bos en Hout is toegezegd om in het uitvoeringsprogramma inzicht te geven in de financiering van Bos en Hout en aan te geven of aanvullende financiering valt te verwachten. In dit hoofdstuk is dit nader uitgewerkt tot aan 2024.

Periode 2021-2024

Het tempo van realisatie, zoals al gezegd in hoofdstuk 1, is sterk afhankelijk van wat de subsidievraag is, het grondaanbod, of bestemmingsplannen moeten worden aangepast etcetera.

Het is daarom van belang om in deze eerste fase van 'kwartier maken' te kunnen schuiven met middelen en hectares tussen de programmalijnen, tussen subsidieplafonds en concrete grondaankopen.

De hierna volgende tabel is dan ook niet in beton gegoten, maar geeft een indicatie van hoe de middelen en hectares bij benadering verdeeld gaan worden over de programmalijnen.

Omdat de uitvoering en ook cofinanciering in de eerste jaren nog op gang moet komen, gaan we uit van een oplopende investering, die moet leiden tot een **gemiddelde** van 75 ha.- 80 ha. realisatie per jaar, verspreid over de programmalijnen. Die investering bestaat uit een groot eigen aandeel van de provincie, een deel cofinanciering door andere kostendragers en een deel via subsidies.

Investeringskosten Provincie Bos en Hout 2021-2023								
Programmalijs	aantal hectares (ha) naar schatting				eenmalige investeringskosten x € 1.000			
	2020	2021	2022	2023	2020	2021	2022	2023
Bossen Binnen NNN >provinciale middelen	0	0	3	6	0	0	0	0
Bos buiten NNN met verwerving grond >provinciale middelen	0	Ca.10	20	25				
- verwerving	0				0	606	1212	1515
- aanleg	0				0	97	194	244
- afkoop beheer	0				0	140	280	350
Bos buiten NNN zonder verwerving grond > via subsidie/ opdrachten	0	Ca. 5	15	15				
- aanleg	0				0	47	146	146
- afkoop beheer	0				0	75	225	225
Lijnen in het landschap >via subsidie/opdrachten	0	Ca. 9	18	18				
- aanleg	0				0	101	202	202
- afkoop beheer	0				0	140	281	281
Boerenerven >via subsidie/ opdrachten	0	Ca. 3	6	6				
- aanleg	0				0	45	90	90
- afkoop beheer	0				0	0	0	0
Bedrijventerreinen >via subsidie/opdrachten	0	0	10	10				
- aanleg	0				0	44	88	88
- afkoop beheer	0				0	109	218	218
Totaal	0	Ca. 27	Ca. 75	Ca. 80	0	1.404	2.938	3.359
Middelen provincie; olopende investering (x €1000)	0				0	1.404	2.498	2.859
Prognose cofinanciering door derden 15%	0				0	0	440	500
Totaal	0				0	1.404	2.938	3.359
Totaal tot aan 2024 met cofinanciering door derden								7.701
Middelen totaal benodigd van provincie tot aan 2024								6.761
Prognose voor dekking uit koppelkansen met eigen provinciale projecten								-0.961
Totaal benodigd van provincie tot aan 2024 (Kadernota 2021-2024)								5.800

Periode 2024-2030

In het tweede stuk, van 2024 tot 2030, komt de verhouding naar verwachting iets anders te liggen, aanleg van bossen (in allerlei varianten) zal gemakkelijker verlopen, ook binnen het NNN.

De taakstelling in dit tijdvak kan relatief eenvoudig met 'grote stappen' gehaald kan worden door de overheden (provincie en gemeenten), terwijl de overige programmalijnen nog steeds gerealiseerd moeten via een aantal sporen en individuele projecten.

Omdat voor bosaanleg ook (deels) grondaankopen, inrichting en beheer nodig blijven, blijft de verhouding qua kosten van bos circa 75% ten opzichte van 25% landschappelijke beplantingen uit de andere programmalijnen. Hier staat tegenover dat bos ook veel (maatschappelijke) baten oplevert, waar in de kostenraming geen rekening mee is gehouden.

Tot slot

Met dit uitvoeringsprogramma is nu een kader beschikbaar gekomen voor kansen, van soorten investeringen en doelen per programmalijn. In de wetenschap dat we in dit stadium aan het kwartier maken zijn voor de aanleg van Bos en Hout, niet altijd exact de kosten en baten- met name de maatschappelijke- kwantitatief kunnen benoemen, is hiermee de opmaat gemaakt naar de schop in de grond, voor meer bos, bomen in groen in Groningen.





Dit is een uitgave van de provincie Groningen

Voor informatie:

Linda Noorman

l.n.noorman@provinciegroningen.nl

06 11649177

Bart Vries

b.vries@provinciegroningen.nl

06 30289094

Fotografie:

Foto omslag, blz. 4, 5,
10, 15, 17, 18, 19, 21,
22, 23, 24, 25, 26, 27,
(links), 29, 32, 33, 34,
39, 40, 41, 43, 44, 45: **Peter de Kan**

blz. 3: **Jacomien Boonstra**

blz. 8, 9, 11, 13, 23 (links),
27 (rechts): **Albert-Erik de Winter**

blz. 16: **Martijn Boosten**

oktober 2021



