

# **Natuurvisie provincie Groningen**

Aanvulling op Beleidsnota Natuur 2013-2021  
in het kader van de Wet natuurbescherming 2017

---

## Voorwoord

Met de komst van de nieuwe Wet natuurbescherming krijgen we nieuwe verantwoordelijkheden en taken die voorheen gecentraliseerd bij het Rijk lagen. Op het gebied van natuurbescherming, de regulering van populatiebeheer en schadebestrijding en het beschermen van onze houtsingels en andere houtopstanden biedt dit vele mogelijkheden. Wij hebben de ambitie hier het optimale uit te halen en de nieuwe wet te benutten waar die voor bedoeld is, om zo de biodiversiteit in onze provincie in stand te houden en waar mogelijk te verbeteren. Dit willen we op een verantwoorde en weloverwogen wijze doen.

Aangezien de wet per 1 januari 2017 al in werking treedt, beperken we ons in het begin tot de meest noodzakelijke, wettelijke verplichtingen. In een later stadium zullen we ons ook richten op het ontwikkelen en uitwerken van aanvullende beleidswensen. Het College wil daarover het gesprek met Provinciale Staten en alle verdere betrokken partijen en organisaties tegen die tijd graag aangaan.

Het beperken tot het minimaal vanuit de wet noodzakelijke brengt het voordeel met zich mee, dat er in de praktijk geen sprake is van grote veranderingen. Dat vergroot de acceptatie van de nieuwe werkwijze, waarin de provincie nieuwe taken met nieuwe verantwoordelijkheid zal uitvoeren. Hiermee groeit ook het draagvlak voor toekomstige beleidsbeslissingen, ten gunste van de gewenste economische en ecologische doelen die we als provincie voor ogen hebben. Kortom, we nemen de tijd om samen met elkaar te wennen aan de nieuwe constellatie, om van daaruit het gesprek aan te gaan over onze ambities voor de jaren erna.

Een van de zaken waar we op korte termijn wel mee aan de slag zijn gegaan, is het actualiseren van onze natuurvisie. De nieuwe Wet natuurbescherming verplicht iedere provincie tot het publiceren van een eigen natuurvisie. Onze huidige visie uit 2013 voldoet, maar moet nu met het oog op de komst van de nieuwe taken wel op een aantal zaken worden aangevuld. Het gaat dan om een voortzetting van het huidige beleid (lees: voorlopig eerst eens beleidsarme implementatie van wet- en regelgeving). Vanuit deze beleidsarme keuze is deze visie vervolgens uitgewerkt in de Verordening natuurbescherming provincie Groningen (Natuurverordening).

Vol genoeg presenteer ik u hier dan ook de Natuurvisie van de provincie Groningen.

Wanneer in de nabije toekomst nieuw beleid ontwikkeld wordt, zullen belangenverenigingen en instanties evenals de leden van de Provinciale Staten hierbij betrokken worden. Ik verheug me er nu al op de Wet natuurbescherming volledig te benutten en er alles uit te halen wat erin zit.

Maar alles op zijn tijd.

Gedeputeerde Provincie Groningen, 2016  
Henk Staghouwer

## Inhoud

Inhoud.....	3
1. Inleiding.....	4
2. Leeswijzer .....	5
3. Samenvatting bestaand beleid .....	6
3.1 Streefbeeld Natuur.....	6
3.2 Natuurnetwerk Nederland .....	7
3.3 Agrarisch natuur- en landschapsbeheer.....	7
3.4 Waterbeleid .....	7
3.5 Ontsnippering en compensatie.....	8
3.6 Landschapskwaliteitskaart .....	8
3.7 Omgevingsvisie .....	8
4. Lijst Groninger soorten en habitats .....	9
4.1 Algemeen .....	9
4.2 Status wettelijke en beleidsmatige soorten.....	9
4.3 Doorwerking in gebieden .....	10
4.4 Provinciale rol .....	11
5. Houtopstanden.....	12
5.1 Algemeen .....	12
5.2 Beleidskaders .....	13
5.3 Provinciale rol .....	15
6. Invasieve exoten .....	16
6.1 Algemeen .....	16
6.2 Europese lijst .....	16
6.3 Verantwoordelijkheidsverdeling.....	16
6.4 Kosten .....	16
6.5 Provinciale rol .....	16
7. Populatiebeheer en het voorkomen en bestrijden van schade .....	17
7.1 Algemeen .....	17
7.2 Jacht.....	17
7.3 Beheer van populaties .....	17
7.4 Voorkomen en bestrijden van schade .....	17
7.5 Faunabeheereenheid.....	17
7.6 Wildbeheereenheden.....	18
7.7 Provinciale rol .....	18
8. Herintroductie en uitzetten van in- en uitheemse soorten.....	19
8.1 Algemeen .....	19
8.2 Provinciale rol .....	19
9. Provinciaal landschap, provinciaal natuurgebied .....	20
9.1 Algemeen .....	20
9.2 Provinciale Rol.....	20
10. Natuurbeleving .....	21
10.1 Algemeen .....	21
10.2 Provinciale rol .....	21
11. Literatuurlijst .....	22
Bijlage I: Document Beleidskeuzen natuurwetgeving.....	23
Bijlage II. Lijst Groninger soorten en habitats .....	29
Bijlage III. Notitie lijst Groninger soorten en habitats.....	37

## 1. Inleiding

Groningen heeft fantastische natuur en een prachtig landschap. Denk bijvoorbeeld aan de waddenkust, akkervogels of het beekdal van de Ruiten Aa. Wij zetten ons met hart en ziel in voor de bescherming van die natuurlijke en landschappelijke waarden. De hoofdlijnen van ons beleid staan beschreven in de Beleidsnota Natuur van 2013<sup>1</sup>. De inhoud van deze visie staat nog steeds overeind. Op 1 januari 2017 treedt de Wet natuurbescherming (Wnb) in werking. De provincie krijgt dan nieuwe taken en bevoegdheden.

De visie uit 2013 moet op enkele thema's geactualiseerd worden. Eén van de thema's is soortbescherming. Wij bepalen voor welke soorten en habitats de provincie een speciale verantwoordelijkheid heeft in het kader van de bescherming van onze biodiversiteit en wat eventueel de gevolgen zijn voor ons beleid. Daarna gaan we in op de thema's houtopstanden, invasieve exoten, schadebestrijding en natuurbeleving.

Al deze thema's zijn nieuwe taken en verantwoordelijkheden, dus geen vervanging van eerder vastgesteld beleid, maar een aanvulling daarop. Wij kiezen ervoor het huidige beleid voor deze thema's zoals eerder uitgevoerd door ander bevoegd gezag voort te zetten. Dit beleidsarm implementeren van de nieuwe wettelijke taken en verplichtingen is een bewuste keuze om niet te veel grote veranderingen in een keer door te voeren. De Wnb biedt op sommige vlakken wel mogelijkheden of kansen voor aanvullend nieuw beleid. We sluiten niet uit in de toekomst van die mogelijkheden gebruik te maken, maar bij de vaststelling van deze (aanvullende) visie en de hieruit voortvloeiende Natuurverordening<sup>2</sup> is bewust voor de beleidsarme sobere insteek gekozen. Dit komt in de navolgende tekst tot uiting. Dit document is voorzien van de nodige verwijzingen naar bestaande beleidsnotities en –visies, en is dus goed als zelfstandig stuk te lezen. Deze visie moet wel in samenhang gezien worden met de eerder vastgestelde visie uit 2013.

Voordat de aanvullende thema's hierna besproken worden, geven we eerst kort een samenvatting van het bestaande beleid. Voor meer informatie verwijzen we naar de diverse brondocumenten.

Omdat de provincie de regisseursrol heeft in het natuurbeleid, nemen wij de verantwoordelijkheid voor de uitvoering van integraal beleid waarbij gelet wordt op het voorkomen van cumulatieve effecten. Eens in de twee jaar publiceren we de Toestand van Natuur en Landschap Groningen. Hierin worden de monitoringgegevens op een rij gezet.

---

<sup>1</sup>"Groningen, groen van Wad tot Westerwolde, Beleidsnota Natuur 2013-2021" (provincie Groningen, 2013)

<sup>2</sup>"Verordening natuurbescherming provincie Groningen" (provincie Groningen, 2016)

## 2. Leeswijzer

Deze natuurvisie geeft de uitgangspunten en hoofdlijn van het Groninger natuurbeleid weer. Juridische doorvertaling in een natuurverordening gebeurt in aparte documenten. Het document Beleidskeuzen natuurwetgeving die voor deze verordening nodig is, vindt u als bijlage I bij deze notitie.

Hoofdstuk 3 bevat de samenvatting van de huidige natuurvisie en van het geldende natuur- en landschapsbeleid. De afzonderlijke onderdelen worden meer in detail beschreven in de verschillende beleidsdocumenten waar in de paragrafen naar wordt verwezen.

In hoofdstuk 4 geven we een beschrijving van de lijst van Groninger soorten en habitats waarvoor wij een speciale verantwoordelijkheid hebben. De lijst zelf is als bijlage II toegevoegd. Een nadere toelichting op deze lijst volgt in bijlage III.

De hoofdstukken daarna gaan in op nieuwe beleidsthema's: houtopstanden (5), invasieve exoten (6), populatiebeheer en schadebestrijding (7), herintroductie van in- en uitheemse soorten (8), provinciale natuurgebieden en landschappen (9) en natuurbeleving (10).

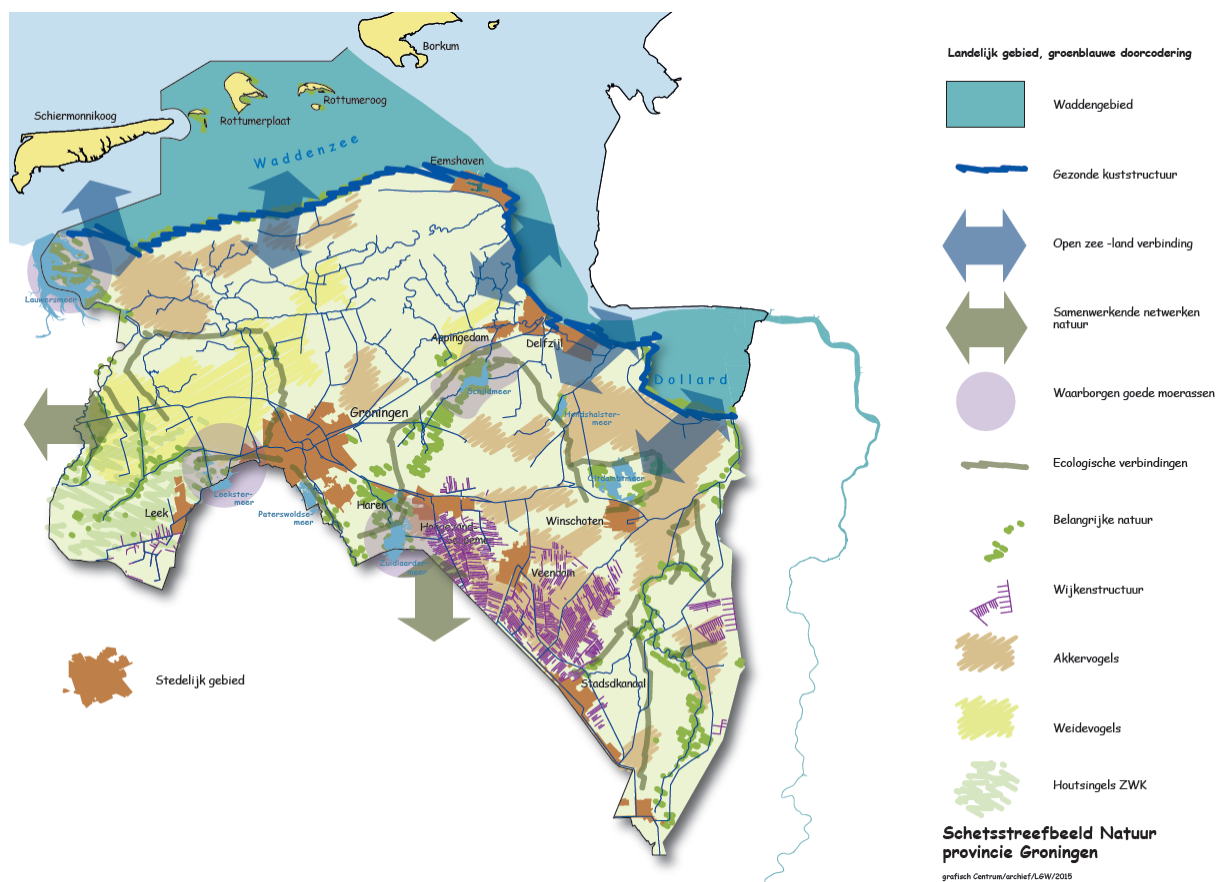
Bijlagen:

- Bijlage I: Document Beleidskeuzen natuurwetgeving
- Bijlage II: Lijst Groninger soorten en habitats
- Bijlage III: Notitie lijst Groninger soorten en habitats

### 3. Samenvatting bestaand beleid

#### 3.1 Streefbeeld Natuur

Groningen ligt tussen de Waddenzee en het Drentse Plateau. Deze ligging bepaalt de voornaamste natuurdoelen waar wij naar streven. De waddenkust zelf is onderdeel van het (voor Nederland) meest ongerepte natuurgebied van internationaal belang, met zee, zand- en slikplaten, kwelders en waddeneilanden. Op de ingedijkte gebieden vindt akkerbouw en veeteelt plaats, met daaraan gekoppeld akker- en weidevogels. Dat zijn belangrijke doelgroepen voor het agrarische natuurbeheer. Vanaf het Drentse Plateau stromen beken richting de Waddenzee. De benedenlopen en bijbehorende moerassen zijn natte aders met grote natuurwaarden. Ook zijn er een paar grotere cultuurgebonden gebieden met natuurwaarden, zoals Westerwolde en het Westerkwartier. Het streefbeeld voor natuur is weergegeven in figuur 1. Dit is nadrukkelijk een illustratieve schets, waar vlakvullende patronen gedetailleerde informatie suggereren die er niet aan ontleend kan worden, terwijl enkele pijlen karakteristiek overgedimensioneerd zijn. Met deze indicatieve schets willen wij slechts een indruk geven van provinciebreed streven naar versterken en beschermen van natuurlijke en landschappelijke waarden.



Figuur 1: Schets Streefbeeld Natuur in Groningen.

De provincie koestert de karakteristieke natuur en versterkt deze waar nodig, met oog voor de omgeving. Met ons natuurbeleid zetten wij ons in voor internationale doelen voor biodiversiteit. Er wordt gewerkt aan een toekomstbestendige, robuuste, schone, gevarieerde en tegelijkertijd beleefbare natuur. Dat gebeurt langs verschillende wegen en met allerlei activiteiten. De belangrijkste zijn:

- realiseren van het natuurnetwerk in onze provincie;
- zorgen voor een goede uitwisseling van soorten binnen en buiten onze provincie;
- beleid maken voor weide- en akkervogels;
- versterken van de groenblauwe dooradering van het landelijk gebied;
- beschermen van soorten;
- zorgen voor een goede milieukwaliteit en een goed beheer van onze natuurgebieden.

Een gevarieerde en beleefbare natuur vergroot de aantrekkelijkheid van de provincie. Recreatie en toerisme gaan hand in hand met een goed natuurnetwerk en de leefbaarheid van onze provincie is ook gebaat bij de ontwikkeling van natuur. De provincie voert haar natuurbeleid uit in afstemming met andere beleidsvelden, en samen met inwoners en betrokken partners. Daarbij willen wij zoveel mogelijk synergievoordelen benutten.

De provincie streeft naar duurzame instandhouding en ontwikkeling van alle natuurkwaliteiten. Hieronder wordt samengevat in welk beleid dat tot uiting komt.

Het Groninger natuurbeleid draait al enige decennia. Het natuurbeleid van 2017 en de jaren daarna, zal voortgaan op de ingeslagen weg met de volgende instrumenten:

- het Natuurnetwerk Nederland (NNN),
- het agrarisch natuur- en landschapsbeheer (ANLB),
- het waterbeleid,
- ontsnippering en compensatie,
- de Landschapskwaliteitskaart,
- de Provinciale Omgevingsvisie.

### 3.2 Natuurnetwerk Nederland

In het Natuurnetwerk Nederland (NNN) zijn de voornaamste natuurgebieden in Groningen opgenomen. Het is nog niet af: het doel is om in 2027 een netwerk van robuuste, toekomstbestendige en onderling verbonden natuurgebieden te hebben gerealiseerd.

De natuurgebieden van Europees belang (Natura 2000-gebieden) vallen binnen het NNN. Naast N2000-gebieden maken ook andere terreinen en wateren deel uit van dit netwerk.

In Groningen zijn de voornaamste gebieden binnen het NNN:

- de Waddenzee,
- het Lauwersmeer,
- het Reitdiepdal,
- het Leekstermeergebied,
- het Zuidlaardermeergebied,
- Roegwold,
- Blauwe Stad,
- Westerkwartier,
- Westerwolde.

Tussen sommige gebieden liggen verbindingzones. Op kwetsbare grensvlakken tussen natuur- en landbouwgebieden liggen beheergebieden waar agrariërs beheervergoeding krijgen voor een extensieve productie. De uitwerking hiervan is te vinden in de [Natuurvisie van Groningen uit 2013](#)<sup>3</sup>.

### 3.3 Agrarisch natuur- en landschapsbeheer

Ook buiten het NNN zijn natuurwaarden te vinden. In Groningen gaat het vooral om akkervogels, weidevogels, houtsingels en cultuurhistorische elementen (zoals watergangen, slaperdijken en poelen).

Groningen telt drie agrarische collectieven die verantwoordelijk zijn voor de uitvoering van het agrarische natuurbeheer. We hebben leefgebieden begrensd waarbinnen dit beheer kan worden toegepast. Dit zijn de leefgebieden open akkers, open weide, droge dooradering en natte dooradering. De uitwerking hiervan is te vinden in de [Visie Agrarisch Natuur- en Landschapsbeheer na 2016 \(2014\)](#)<sup>4</sup>.

### 3.4 Waterbeleid

Bescherming van natuurwaarden onder water wordt meegenomen in de *Europese Kaderrichtlijn Water (KRW)*<sup>5</sup>. We hebben hiervoor beleidsdoelen opgesteld en de waterschappen zijn verantwoordelijk voor uitvoering van dit beleid. Het (hoofdzakelijk terrestrische) natuurbeleid van de provincie en het KRW-beleid van de waterschappen vullen elkaar aan. Er vindt regelmatig afstemming plaats en bij de inrichting van nieuwe natuurgebieden wordt intensief samengewerkt. Onderdeel van het KRW-beleid is bijvoorbeeld het aanleggen van vispassages om migratie van vissoorten tussen de zee en Groninger waterlopen weer mogelijk te maken. Een nadere uitwerking hiervan is te vinden in de beheerplannen van de waterschappen. Ook in ons grondwaterbeleid houden we rekening met natuurwaarden.

<sup>3</sup> "Groningen, groen van Wad tot Westerwolde, Beleidsnota Natuur 2013-2021" (provincie Groningen, 2013)

<sup>4</sup> "Visie Agrarisch Natuur- en Landschapsbeheer na 2016" (provincie Groningen, 2014)

<sup>5</sup> Europese Kaderrichtlijn Water (EU)

### 3.5 Ontsnippering en compensatie

De provincie wil natuurgebieden goed met elkaar verbinden om uitwisseling van groepen dieren tussen verschillende leefgebieden mogelijk te maken. Helaas maakt verkeer jaarlijks veel slachtoffers onder dieren. Om het aantal doodgereden dieren te verminderen, leggen we op knelpunten voorzieningen aan zodat dieren hier veilig kunnen passeren. Dit zijn vaak rasters en buizen onder de weg door. De uitwerking hiervan is te vinden in de *Provinciale Omgevingsvisie*<sup>6</sup>.

Daarnaast zorgen we dat het areaal natuurgebied in de provincie niet kleiner wordt. Waar herinrichting leidt tot verlies van (delen van) natuurgebied, moet dat elders in de provincie gecompenseerd worden, met oog voor de kwaliteit van habitattypen en beschermde soorten die in het compensatiegebied terug moeten komen. Zo blijft de kwantiteit van natuurgebied binnen de provincie gewaarborgd.

Overigens streven we niet nadrukkelijk naar meer natuurgebied ten koste van andere doelen, maar worden verschillende belangen in voldoende mate meegewogen. Het beleid ten aanzien van natuurcompensatie betekent bijvoorbeeld niet dat dit per definitie ten koste gaat van de aanwezige landbouwgrond in de provincie.

### 3.6 Landschapskwaliteitskaart

We hebben een kwaliteitskaart opgesteld waarop de samenhangende landschapsstructuur wordt verbeeld. De kaart is opgenomen in de Beleidsnotitie landschap van de provincie Groningen (2014) en vormt de basis voor de Kwaliteitsgids erfgoed, ruimtelijke kwaliteit en landschap. Daarin worden de kernkwaliteiten van de zeven landschapstypes in Groningen beschreven. Samen met betrokken organisaties als Gemeenten en natuur- en erfgoedorganisaties werken wij het beleid uit om de kernkwaliteiten te beschermen via planologie, projecten en beheer. De uitwerking hiervan is te vinden in de [Beleidsnotitie Landschap](#)<sup>7</sup> en bijbehorende *Landschapskwaliteitskaart*.

### 3.7 Omgevingsvisie

In de *Provinciale Omgevingsvisie (2016)*<sup>8</sup> beschrijven wij op welke manier natuur, landschap en economie in Groningen met elkaar samen zouden moeten gaan. Een van de andere beleidsdoelen van ons is om economische ontwikkeling mogelijk te maken. Bij "ontwikkelingen van groot maatschappelijk belang", zoals de hoogspanningslijn vanaf de Eemshaven naar het achterland, is compensatie van natuur aan de orde als natuurgebieden worden aangetast. Hierbij passen we de spelregels voor compensatie toe die in de Wnb worden genoemd. De uitwerking hiervan vindt u in de *Provinciale Omgevingsvisie*. Een goed voorbeeld is het natuurinclusief ontwerpen in de Eemsdelta. Hier wordt bij nieuwe economische ontwikkelingen meteen nieuwe natuur aangelegd.

---

<sup>6</sup> "Provinciale Omgevingsvisie" (provincie Groningen, 2016)

<sup>7</sup> "Beleidsnotitie over de ontwikkeling van het landschap van de provincie Groningen" (provincie Groningen, 2014)

<sup>8</sup> "Provinciale Omgevingsvisie" (provincie Groningen, 2016)



## 4. Lijst Groninger soorten en habitats

### 4.1 Algemeen

De Wnb geeft aan dat de provincie verantwoordelijk is voor een goede instandhouding van de plant- en diersoorten in Groningen. Budget, menskracht en kennis zijn beperkt aanwezig en niet alle soorten kunnen en hoeven even intensief beschermd te worden, want gelukkig doen veel soorten het op eigen kracht goed. Verder is de natuur maar beperkt stuurbaar. Deze overwegingen zijn de basis van de analyse van soorten en habitats die in beleid en uitvoering prioriteit hebben.

De onderbouwing van deze 'lijst met Groninger soorten en habitats' is gebaseerd op:

- de bescherming van deze soorten op basis van de Vogel- en Habitatrichtlijn en de verdragen van Bonn, Bern en Ramsar, zoals vertaald in artikel 3.1 en 3.5 van de Wnb;
- de bescherming van soorten waarnaar de Wnb verwijst in artikel 3.10;
- de rode lijsten en;
- bestuurlijke relevantie voor Groningen.

Uitgangspunt is dat van een soort die niet op de Habitat- of Vogelrichtlijn staat of in artikel 3.10 Wnb een meer dan evenredig aandeel in Groningen aanwezig moet zijn. Als vuistregel is hiervoor het aandeel in oppervlakte van Groningen in Nederland genomen: 7 %. Wanneer een soort voor meer dan 7% in Groningen aanwezig is, zien wij hiervoor een speciale verantwoordelijkheid. Dit levert een totaalijst van 308 soorten op (zie bijlage II). In figuur 2 staat de afweging of een soort is opgenomen op de zogenoemde lijst Groninger soorten en habitats, kortweg lijst Groninger soorten. De nadere toelichting van de lijst Groninger soorten staat in de "Notitie lijst Groninger soorten"<sup>9</sup> die in 2016 met diverse betrokken partijen is besproken en als bijlage III bij deze natuurvisie is bijgevoegd.



Figuur 2. Schematische weergave van het selectiekader voor de Lijst Groninger soorten en habitats.

De lijst Groninger soorten geeft onze prioriteiten aan in natuurbescherming. Deze lijst werkt door in ontheffingen en vrijstellingen voor ruimtelijke ingrepen, onderhoud en beheer, populatiebeheersing, jacht en schadebestrijding, toekennen van subsidies voor natuurprojecten en vergunningverlening in het kader van gebiedsbescherming. Verder zal de natuurmonitoring in Groningen afgestemd worden op deze lijst. Voorlichting kan bijdragen aan een effectieve bescherming van soorten die door menselijk handelen benadeeld worden.

### 4.2 Status wettelijke en beleidsmatige soorten

De zorgplicht geldt voor alle soorten. Voor soorten die hun plek in de lijst te danken hebben aan internationale conventies (zie artikel 3.1 en 3.5 van de Wnb) en overige soorten van artikel 3.10, gelden daarnaast de wettelijke verbodsbepalingen uit de Wnb met betrekking tot doden, verwonden, opzettelijk storen en aantasten van rustplaatsen. Voor soorten die op Rode Lijsten staan en voor beleidsmatig relevante soorten (voor zover deze niet vermeld staan in een Wnb-bijlage of internationale conventie) geldt dat we na signalering van knelpunten of problemen, per geval bekijken of er maatregelen getroffen moeten en kunnen worden. Voor soorten die vroeger in de Flora- en faunawet werden genoemd, maar die geen nadrukkelijke bescherming meer hebben in de Wnb omdat ze algemeen zijn, kunnen we aanvullend beleid wel relevant vinden. Dit wordt per situatie bekeken.

<sup>9</sup> "Notitie lijst Groninger soorten en habitats" (provincie Groningen, 2016)

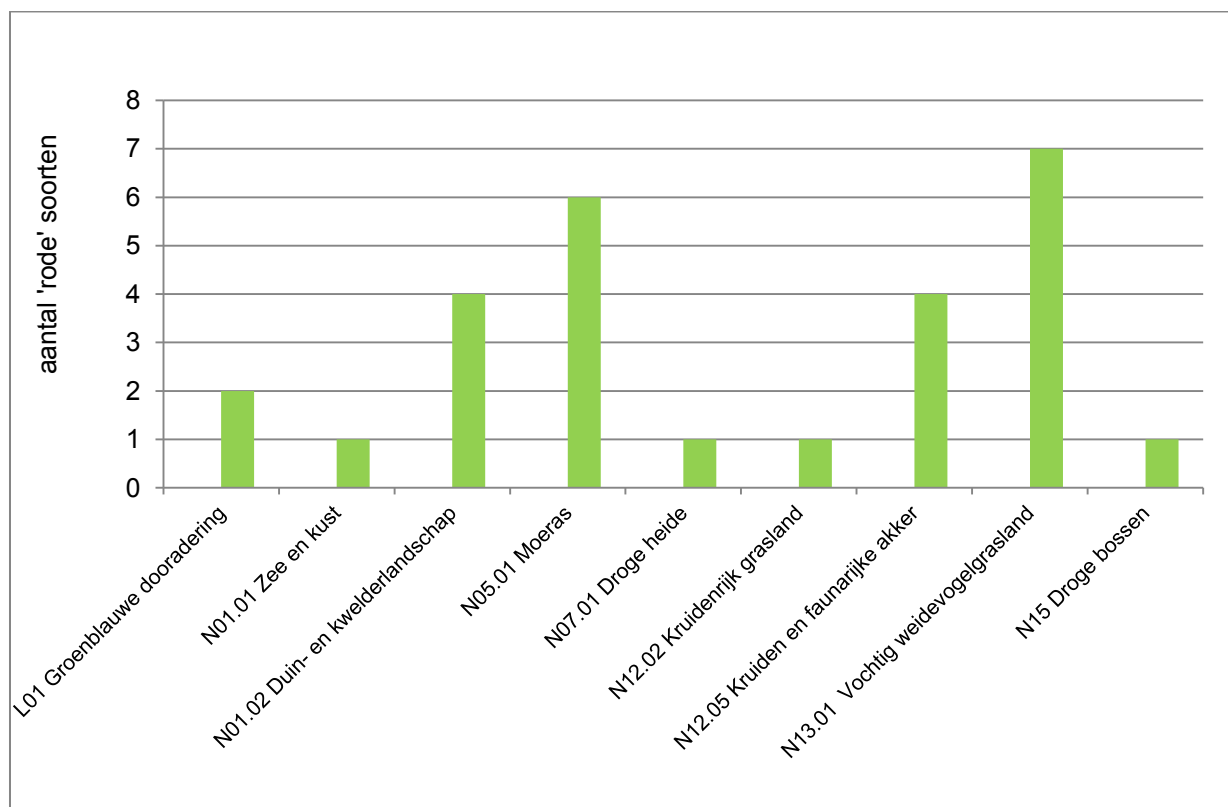
Aanwezigheid van een dergelijke soort betekent niet dat bepaalde handelingen of projecten worden tegengehouden. Wel hopen we vooral voor soorten die op de Groninger lijst de kleur oranje of rood hebben, dat door goede afspraken over de uitvoering van de handelingen of het project voldoende rekening gehouden kan worden met deze soort.

Kortom: bij uitvoering van een project en bij bepaalde handelingen moet iedereen volgens de zorgplicht onderzoeken met welke soorten rekening gehouden moet worden. Soorten die volgens de wet beschermd zijn vragen nadrukkelijk om verantwoorde mitigerende maatregelen waarmee een project, al dan niet met een ontheffing, door kan gaan. Soorten die niet wettelijk beschermd zijn volgens de Wnb, maar door ons in de lijst Groninger soorten worden belicht (vooral die soorten met de kleuren oranje of rood), vragen om maatwerk en misschien om afstemming met provincie en omgeving. Vrijstellingen in het kader van ruimtelijke ingrepen die voorheen golden, zoals voor soorten als egel en bruine kikker, nemen wij zoveel mogelijk over om het huidige soortenbeleid tot 2017 beleidsarm te kunnen continueren.

Omdat natuur allerm minst statisch is en soorten verdwijnen en verschijnen zal de lijst Groninger soorten over enkele jaren worden geactualiseerd.

### 4.3 Doorwerking in gebieden

Soorten leven met elkaar in biotopen en gebieden en hebben onderlinge relaties in ecosystemen. Beschermingsmaatregelen hebben geen invloed op afzonderlijke soorten maar op hele gemeenschappen. Daarom is het vanuit ecologisch oogpunt op dit moment wenselijk vooral aandacht te hebben voor de leefgebieden van soorten op de lijst Groninger soorten waarvan de aantallen sterk achteruit gaan en waarvoor nog onvoldoende beleid bestaat. Figuur 3 geeft aan om welke leefgebieden - volgens SNL-beheertypen - het daarbij gaat.



Figuur 3. Overzicht van de SNL-beheertypen in Groningen waaraan één of meerdere 'rode soorten' gebonden zijn. De 'rode soorten' op de Lijst Groninger soorten zijn die soorten waarvan de aantallen sterk achteruit gaan en waarvoor nog onvoldoende beleid bestaat. Vanuit ecologisch oogpunt is het wenselijk op dit moment vooral voor deze leefgebieden aandacht te hebben. Let op: deze 'rode soorten' zijn niet per definitie dezelfde als Rode-Lijstsoorten.

Uit figuur 3 blijkt dat met name de leefgebieden moeras, vochtig grasland, akkers en kust veel soorten herbergen waarvoor de provincie een grotere verantwoordelijkheid heeft. Deze leefgebieden bevestigen de conclusies uit de [Toestand Natuur en Landschap \(2014\)](#)<sup>10</sup>.

<sup>10</sup> "Toestand Natuur en Landschap 2014 in de provincie Groningen" (provincie Groningen 2014)

Veel inspanningen van het natuurbeleid zijn al gericht op deze leefgebieden via het NNN en agrarisch natuurbeheer. Leefgebieden die daarnaast om extra aandacht vragen, zijn:

- brak water,
- kleiakkers,
- dijken en wegbermen,
- singels en houtwallen,
- kerkhoven en borgterreinen,
- en boerensloten.

#### **4.4 Provinciale rol**

Wij geven kaders aan voor het beleid en voeren regie op de uitvoering. Daarnaast kan men bij ons terecht voor eventuele subsidiëring van projecten die binnen de kaders van het beleid vallen. Als provincie kunnen we in sommige gevallen ook zelf initiatiefnemer zijn.

Voor ontheffing- en vergunningverlening in het kader van de Wnb doen wij de inhoudelijke beoordeling en geven daarover een besluit af (direct aan de aanvrager of indirect als verklaring van geen bedenkingen aan de gemeente waar een aanvraag is ingediend). Tegelijkertijd hebben wij een rol in toezicht en handhaving van de Wnb.

## 5. Houtopstanden

### 5.1 Algemeen

Door de Wnb wordt de provincie het bevoegde gezag over herplant-, kap- en compensatiebeleid van houtopstanden (het werkveld van de voormalige Boswet). De wet zorgt voor het in stand houden van het areaal bos, dat een belangrijke natuurwaarde heeft. In dit hoofdstuk beschrijven wij welke uitgangspunten gehanteerd worden voor het beleid rond houtopstanden.

De openheid van het landschap wordt in Groningen zeer gewaardeerd. Kenmerkende open landschappen, zoals de Noordkust, het Oldambt en delen van de Veenkoloniën wil de provincie open houden. Tegelijk wordt ook de beslotenheid met singels en houtwalstructuren gewaardeerd die juist in andere gebieden van de provincie kenmerkend is, zoals het Zuidelijk Westerkwartier, Westerwolde, het Gorecht en de groene linten in Oldambt en Duurswold. Het provinciale beleid voor het in stand houden van het bosareaal wordt zo vormgegeven, dat deze kenmerkende landschappen behouden blijven. De kernkwaliteiten van deze landschappen worden hieronder per regio beschreven.

#### Zuidelijk Westerkwartier

Het Zuidelijk Westerkwartier kent een afwisseling van besloten parallelle zandruggen en open veengebieden. Op de zandruggen liggen langgerekte wegdorpen met haaks daarop de houtsingels als kavelgrenzen. Het zuidelijkste deel van het Zuidelijk Westerkwartier heeft een veenkoloniaal landschap.

In dit deelgebied moet rekening worden gehouden met:

- het contrast tussen de afwisselende reeksen van besloten zandruggen en open natte laagveengebieden;
- het coulissenkarakter van het houtsingellandschap;
- de verwevenheid van de wegdorpen met het houtsingellandschap;
- de kleinschaligheid van bebouwing;
- de borgen en kerken;
- de natte landschapselementen in de vorm van de pingoruïnes en petgaten;
- het lineaire karakter van de wegen en kanalen in de veenkoloniale zuidpunt;
- herkenbaar verkavelingspatroon van houtsingels en sloten.

#### Westerwolde

Westerwolde bestaat uit een esdorpenlandschap in een langgerekte zone langs de Westerwoldse Aa, de Ruiten Aa en de Mussel Aa, met daaromheen een gebied met een jonger landschap van heideontginningen. Tegen de Duitse grens liggen twee gebieden met een veenkoloniaal landschap.

In dit deelgebied moet rekening worden gehouden met:

- het contrast tussen het kleinschalig besloten esdorpenlandschap en het rationele, open heideontginningslandschap;
- de kleinschalige beslotenheid met afwisselend esgehuchten, esdorpen, essen op dekzandkoppen met akkercomplexen, hooilanden in de beekdalen, kleine bosjes en houtwallen;
- de esdorpen, die de randen van het beekdal markeren;
- de wegen en paden, met hun meanderend verloop;
- de bossen op de armste en reliëfrijkste zandgronden;
- de verspreide bebouwing in esgehuchten;
- het rationeel verkavelde jonge heideontginningslandschap met rechte heideontginningswegen, verspreid liggende agrarische bebouwing en plaatselijk bos.

#### Gorecht

Het Gorecht bestaat uit het parkachtig esdorpenlandschap van de Hondsrug met twee reeksen esdorpen overgaand in open beekdalvlakten van de Hunze en de Drentsche Aa, waarin vrijwel geen bebouwing voorkomt.

In dit deelgebied moet rekening worden gehouden met:

- het contrast tussen de kleinschalig besloten, hoger gelegen Hondsrug en aan weerszijden de laaggelegen zeer open beekdalen van de Drentsche Aa en Hunze;
- de parkachtige esdorpenstructuur op de Hondsrug met afwisselend essen, bossen, graslanden en statige bebouwing;
- het reliëf van de glaciale ruggen en essen;
- de natte landschapselementen in de vorm van pingoruïnes en petgaten.

#### Groene linten Duurswold

Duurswold heeft een grootschalig open landschap met daarin lintdorpen (groene linten) op flauwe zandruggen.

In dit deelgebied moet rekening worden gehouden met:

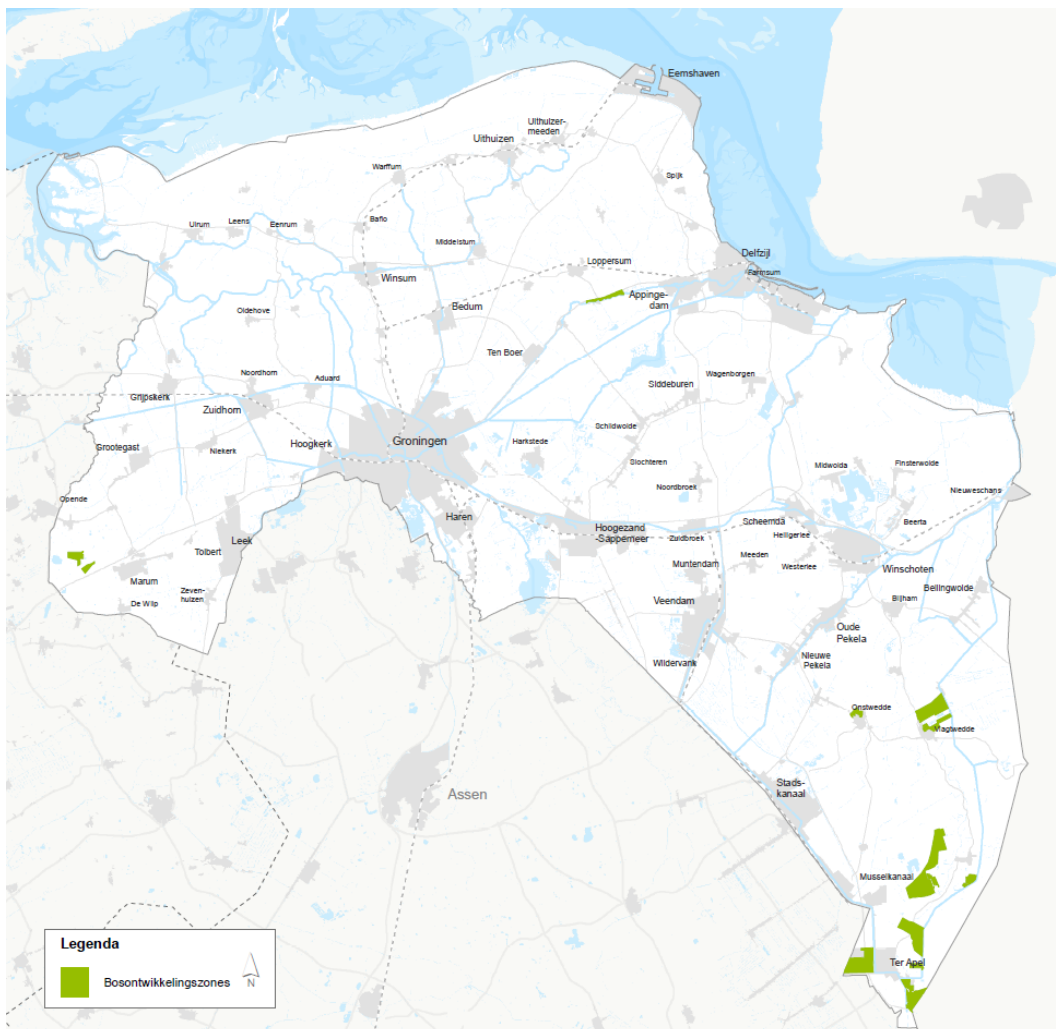
- de grootschalige openheid;

- de reeksen boerderijen, deels op huiswierden en/of inversieruggen;
- de flauwe glaciële zandruggen met wegdorpen (groene linten) overgaand in grootschalig open landschap in Duurswold;
- de wegdorpen met boerderij(erv)en (slingertuinen) en soms zware wegbeplanting in Duurswold;
- de klooster- en kerkterreinen, molens en een borg met landgoedbossen.

## 5.2 Beleidskaders

Algemeen uitgangspunt is dat voor kap van houtopstanden een herplant- (op dezelfde locatie) of compensatieplicht (herbeplanten op een andere plek) geldt. Uitzondering is het herbeplanten in het kader van een ruimtelijke ontwikkeling (beschreven in een bestemmingsplan). Het vellen van houtopstanden wordt dan vrijgesteld van de meldings- en herplantplicht. Voor andere ontheffingsmogelijkheden van de herplantplicht zie paragraaf.

Bij velling van houtopstanden geldt de norm dat het moet gaan om houtopstanden groter dan 10 are of meer dan twintig bomen op een rij, buiten de bebouwde kom. Voor de lokalisering van compensatie van gekapte houtopstanden kiezen wij ervoor om sturend op te treden. Daarbij is het uitgangspunt dat compensatie uitgevoerd kan worden binnen ontwikkelingszones voor permanent bos, tenzij de aanleg van het bos een integraal onderdeel vormt van een meer omvattende functieverandering en plaatsvindt in aansluiting op bebouwd gebied of aangrenzende bebouwingslinten. De ontwikkelingszones voor permanent bos staan aangegeven op de volgende kaart (figuur 4).



Figuur 4: Bosontwikkelingszones in de provincie Groningen.

Voor de herplantplicht geldt als norm dat deze bosbouwkundig verantwoord moet worden uitgevoerd. Voor de bosbouwkundige kwaliteit van herbeplanten wordt gebruik gemaakt van pagina 23 van het [Handboek Handhaving Boswet](#)<sup>11</sup> en pagina 18 van [De boswet in Gelderland](#)<sup>12</sup>.

Voor herplant op dezelfde locatie geldt onder andere dat deze bosbouwkundig verantwoord moet zijn en kwalitatief en kwantitatief in overeenstemming met het gevelde. Voor compensatie (herbeplanten op een andere locatie) gelden daarnaast nog andere regels. Deze regels uit de *Natuurverordening*<sup>13</sup> hebben als doel de kwalitatieve en kwantitatieve instandhouding van het bosareaal te borgen en de kenmerken van het bestaande Groninger landschap te behouden. Daarnaast wordt voorkomen dat schade wordt toegebracht aan andere natuurwaarden. De in de Natuurverordening gestelde eisen aan compensatie op een andere locatie zijn niet limitatief, aangezien elk compensatieproject anders is en maatwerk nodig is om het gewenste resultaat te bereiken.

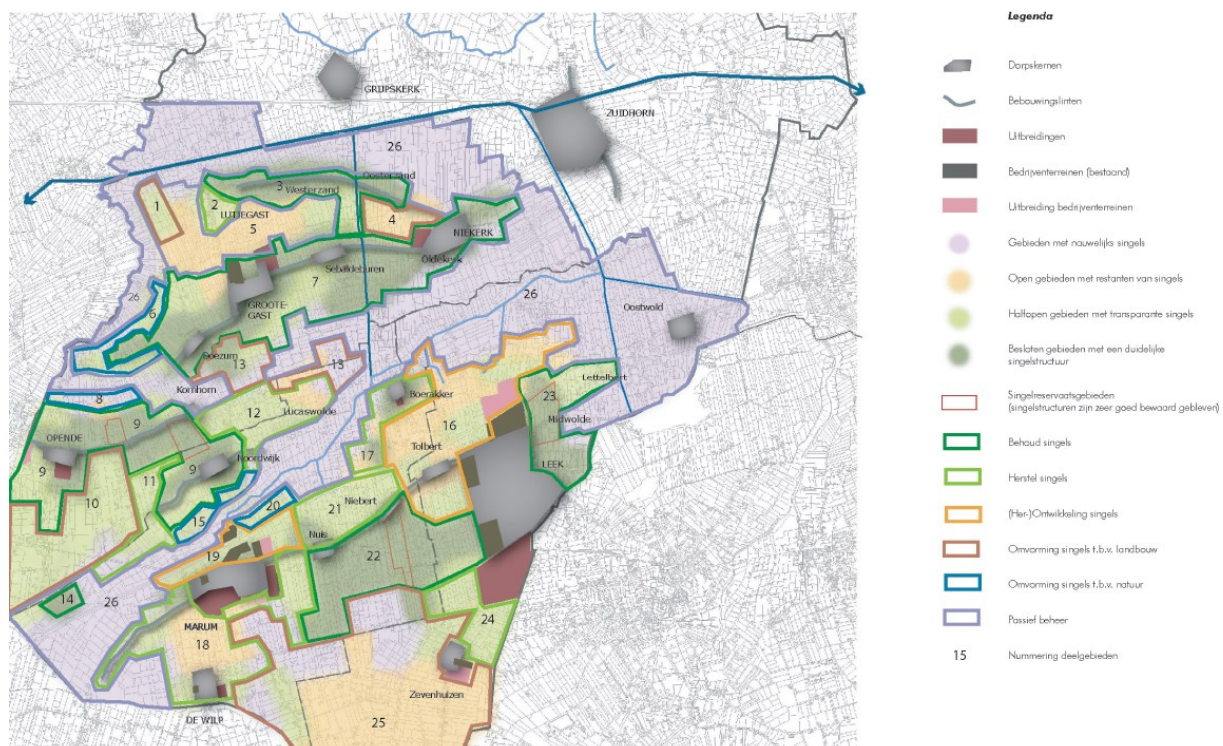
Gedeputeerde Staten kunnen ontheffing verlenen van de herplantplicht. Omdat de Wnb het in stand houden van het bosareaal waarborgt zal de provincie zorgvuldig omgaan met het verlenen van een dergelijke ontheffing. Wanneer de velling plaatsvindt met een ecologisch doel, of ten behoeve van natuur- of landschapsherstel zal een ontheffingverlening van de herplantplicht overwogen worden, bijvoorbeeld bij het weer in de oorspronkelijke staat terugbrengen van een met bomen dichtgroeide poel of ven.

Verder kunnen Gedeputeerde Staten een kapverbod opleggen om bijzondere natuur- of landschapswaarden te beschermen. De provincie zal een dergelijk verbod overwegen wanneer het vellen van houtopstanden schade toebrengt aan natuur- en landschapswaarden. Daaronder valt ook schade aan ecologische en cultuurhistorische waarden die zijn opgenomen in deze natuurvisie. Daarnaast hanteert de provincie een kapverbod wanneer uit andere (wetenschappelijk onderbouwde) bronnen blijkt dat deze waarden in het geding zijn.

Hieronder volgen in het kort de beleidskaders voor de beschreven regio's:

#### Zuidelijk Westerkwartier

De [Houtsingel Hoofdstructuur \(HSHS\)](#)<sup>14</sup>, vormt het ruimtelijke kader voor het beleid rond de elzingsingels in het Zuidelijk Westerkwartier. In dit plan wordt bepaald hoe men met kap, herbeplanting en compensatie van houtsingels in dit gebied om wil gaan. De provincie sluit zich daarbij aan.



Figuur 5: De Houtsingel Hoofdstructuur in Zuidelijk Westerkwartier.

<sup>11</sup> "Handboek Handhaving Boswet" (provincie Noord-Brabant, 2005)

<sup>12</sup> "De boswet in Gelderland, handreiking aan boscijgenaren en beheerders" (provincie Gelderland, 2001)

<sup>13</sup> "Verordening natuurbescherming provincie Groningen" (provincie Groningen, 2016); deze is nog in ontwikkeling - een eerste conceptversie van het Voorontwerp zal binnenkort openbaar gemaakt worden.

<sup>14</sup> "Houtsingelhoofdstructuur Zuidelijk Westerkwartier" (Stuurgroep Regio West)

Besloten en kleinschalig open gebied Gorecht en Westerwolde

Het beleid richt zich op bescherming van de houtwallen, houtsingels en meidoornhagen. Ook bevat het in elk geval een verbod op het kappen of rooien daarvan, anders dan voor normaal onderhoud.

Groene linten Duurswold

Het beleid richt zich op bescherming van de wegbeplanting en de daarmee samenhangende slingertuinen. Tegelijkertijd voorkomt dit beleid onnodige kap en verplicht het tot herplant.

### **5.3 Provinciale rol**

De provincie geeft ontheffing en vrijstelling voor kap-, compensatie- en herplantvergunningen en zorgt voor toezicht en handhaving.

## 6. Invasieve exoten

### 6.1 Algemeen

Als neveneffect van globalisering en een mobiele mondiale samenleving, verschijnen er door menselijk handelen steeds vaker plant- en diersoorten uit andere werelddelen, zoals grote waternavel, nijlgans, muskusrat en vele andere. Dergelijke soorten kunnen ongewenste effecten met zich meebrengen: ze woekeren, dragen ziektekiemen of verdringen inheemse soorten.

Andere soorten weten dankzij de opwarming van de aarde hun verspreidingsgebied succesvol uit te breiden naar het noorden. Soms is de natuur in staat zich aan nieuwkomers aan te passen en herstelt het ecologisch evenwicht zich, maar hiervoor is tijd en ruimte (verbindingszones, refugia) nodig. Na verloop van tijd (variërend van jaren tot decennia) kunnen exoten dan ook een stabiel onderdeel van de Groninger natuur gaan uitmaken, zoals eerder konijn, fazant en waterpest.

Soms is die tijd of ruimte er niet omdat de verspreiding te snel gaat of de schade die dieren of planten tot gevolg hebben voor andere soorten (of de mens) te groot is. Dan is sprake van 'invasieve exoten'. Zo kan de grote waternavel voor veel overlast zorgen doordat de plant water overwoekert waardoor de veiligheid in het geding kan komen. In Europees en nationaal verband is daarom afgesproken dat verdere verspreiding van een aantal van deze soorten zoveel mogelijk voorkómen moet worden, omdat de negatieve effecten op de inheemse biodiversiteit te groot zijn. Dat geldt ook voor de provincie die hier een centrale rol en verantwoordelijkheid in heeft. Voorlopig kiezen wij ervoor hier geen extra beleid voor te ontwikkelen maar het huidige regime in de bestrijding van invasieve exoten te continueren.

### 6.2 Europese lijst

De Europese Unie heeft de *Verordening Invasieve Exoten*<sup>15</sup> vastgesteld die op 1 januari 2015 in werking is getreden. Met deze verordening wil Europa de bedreiging van invasieve exoten voor inheemse plant- en diersoorten aanpakken. De verordening heeft een zogenaamde rechtstreekse werking, wat betekent dat deze verordening direct van kracht is, ongeacht of de regels van de verordening in nationale wetgeving is opgenomen. Gekoppeld aan de verordening is een lijst met invasieve exoten vastgesteld. Op deze lijst staan soorten die bestreden moeten worden en niet mogen worden verhandeld. De lijst is aan verandering onderhevig en zal door de Europese Unie worden aangevuld.

### 6.3 Verantwoordelijkheidsverdeling

De lidstaten van de Europese Unie hebben de verantwoordelijkheid om in hun land een aanpak te organiseren van de invasieve exoten die op die Europese lijst staan. Het Rijk is hier primair voor verantwoordelijk. In de Wnb is bepaald dat het Rijk deze verantwoordelijkheid bij de provincies kan neerleggen. De minister is bevoegd om in overeenstemming met de provincies invasieve soorten aan te wijzen, aanvullend op de Europese lijst. Op dat moment ligt de verantwoordelijkheid bij de provincies.

In een dergelijke situatie zal ook de provincie zich inspannen om de genoemde invasieve exoten aan te pakken. Wij kunnen dit zelf doen of anderen opdracht geven de betreffende planten of dieren te bestrijden. Dit kan spelen bij invasieve waterplanten. De verwachting is dat de waterschappen zorgdragen voor invasieve soorten die voor problemen zorgen bij de uitvoering van waterschapstaken. De waterschappen zijn vaak beheerder en deskundig om de problemen op een goede manier aan te pakken. Ook verwachten wij van jachtaktehouders en grondgebruikers een gezamenlijke inzet om daar waar nodig invasieve exoten te bestrijden.

### 6.4 Kosten

Om onevenredige of buitensporige kosten te vermijden zal de provincie rekening houden met de uitvoeringskosten, de kosten indien niet wordt ingegrepen, de kosteneffectiviteit en de sociaaleconomische aspecten. Daarbij spelen de beschikbare middelen van het Rijk een rol. Dit zal nader uitgewerkt worden in de Beleidsnotitie flora en fauna.

### 6.5 Provinciale rol

Richting het Rijk hebben wij de taak om uitvoering te geven aan het terugdringen van het aantal exoten, daar waar dit nodig wordt geacht. Wij zien onszelf niet als uitvoerder hiervan maar stellen vooral kaders en faciliteren. In de Beleidsnotitie flora en fauna zal hier verdere invulling aan worden gegeven.

---

<sup>15</sup> Verordening Invasieve Exoten (EU)



## **7. Populatiebeheer en het voorkomen en bestrijden van schade**

### **7.1 Algemeen**

In de Wnb is opgenomen dat voor een aantal diersoorten bepaald kan worden dat de soort bejaagd, beheerd of bestreden mag worden. De verantwoordelijkheid hiervoor ligt deels bij het Rijk (jacht) en deels bij de provincies (beheer en schadebestrijding). Van jacht is sprake wanneer bepaalde wildsoorten bemachtigd worden om te benutten, maar het middel kan ook bewust als beheermaatregel worden ingezet. Beheermaatregelen zijn aan de orde wanneer een wildpopulatie te groot is. Het bestrijden van soorten wordt gedaan om bijvoorbeeld overlast of schade te voorkomen.

### **7.2 Jacht**

In de Wnb is bepaald dat er in Nederland op vijf diersoorten gejaagd mag worden, te weten:

- fazant;
- wilde eend;
- houtduif;
- haas;
- konijn.

Het Rijk bepaalt de periode waarin de bovengenoemde soorten bejaagd mogen worden via een ministeriële regeling. De jacht wordt niet geopend op soorten waarvan de gunstige staat van instandhouding in het geding is. Jacht vindt plaats op basis van een door Gedeputeerde Staten goedgekeurd faunabeheerplan. Hieraan worden onder andere regels gesteld die de jachthouder de ruimte bieden om invulling te geven aan zijn plicht om te doen wat een goed jachthouder betaamt om de redelijke wildstand te handhaven en om schade in zijn jachtveld door in dat jachtveld aanwezig wild te voorkomen. Bij bijzondere weersomstandigheden kunnen Gedeputeerde Staten de jacht voor enige tijd sluiten.

### **7.3 Beheer van populaties**

Het beheer van populaties is in de Wnb toebedeeld aan de faunabeheereenheden, aan de wildbeheereenheden, en daarnaast aan door gedeputeerde staten aan te wijzen andere personen, dan wel samenwerkingsverbanden van personen. Door een planmatige en langdurige aanpak wordt de omvang van populaties van in het wild levende diersoorten beperkt, als dat nodig is vanwege de ernst of omvang van schade of de bedreiging van een publiek belang zoals volksgezondheid of verkeersveiligheid. In onze provincie kan dit aan de orde zijn bij bijvoorbeeld de reeënpopulatie en ganzen. Voordat sprake kan zijn van beheer van een populatie moet de onderbouwing hiervan te worden vastgelegd in een door Gedeputeerde Staten goedgekeurd faunabeheerplan.

### **7.4 Voorkomen en bestrijden van schade**

Grondgebruikers kunnen als gevolg van de aanwezigheid op hun percelen van beschermde soorten schade lijden. In zo'n geval moet een afweging worden gemaakt tussen de voorzienbare schade aan diersoorten en gewassen en het belang van bescherming van de soort. Deze afweging kan ertoe leiden dat de grondgebruiker op basis van een goedgekeurd faunabeheerplan een vrijstelling, ontheffing of aanwijzing krijgt ter voorkoming en bestrijding van schade aan diersoorten of gewassen op zijn grond.

In het verleden zijn ontheffingen verleend voor diverse soorten en gedragingen in verband met schadebestrijding en beheer. Het gaat dan bijvoorbeeld om de ganzen van het ganzenakkoord. Deze ontheffingen blijven gelden op basis van het overgangsrecht. Het verlenen van ontheffing of vrijstelling is gewenst, omdat bepaalde soorten schade veroorzaken en dit vergoedingsplichten kan scheppen. Zo'n vrijstelling moet wel voldoen aan de Wnb. Vooral voor Vogelrichtlijn- en Habitatrichtlijnsoorten moet een motivering concreet en toegespitst zijn.

Een voorbeeld hiervan is schade aan gewassen veroorzaakt door brandganzen of schade veroorzaakt door vossen aan bedrijfsmatig gehouden diersoorten en bodembroeders. Voor het voorkomen en bestrijden van schade kunnen Gedeputeerde Staten ontheffing verlenen op basis van een goedgekeurd faunabeheerplan.

### **7.5 Faunabeheereenheid**

Een faunabeheereenheid is een samenwerkingsverband van jachthouders en maatschappelijke organisaties met als doel het behartigen van een duurzaam beheer van populaties van in het wild levende dieren. De faunabeheer-

eenheid is zelf verantwoordelijk voor de uitvoering van de door ons goedgekeurde faunabeheerplannen. Bovendien geeft de faunabeheereenheid advies aan de provincie over populatiebeheer en het voorkomen en bestrijden van schade.

De faunabeheereenheid speelt in Groningen een belangrijke rol bij beheer en voorkomen en bestrijden van in het wild voorkomende diersoorten en in mindere mate bij jacht. Voor de provincie is de faunabeheereenheid het platform waar de belangenafwegingen worden gemaakt die samen met een gedegen onderbouwing voor een ontheffing, vrijstelling of aanwijzing in een faunabeheerplan worden gebundeld. De faunabeheereenheid draagt zorg voor een gecoördineerde en planmatige aanpak van het beheer van soorten en het voorkomen en bestrijden van schade veroorzaakt door soorten. Zij is ook aanspreekpunt voor de wildbeheereenheden. De provincie Groningen kent maar één faunabeheereenheid, die voor de gehele provincie werkt.

## **7.6 Wildbeheereenheden**

Een wildbeheereenheid is een vereniging van jachthouders met een jachtakte en anderen die het door de faunabeheereenheid vastgestelde faunabeheerplan(nen) uitvoeren. Dit beheerplan bevordert een duurzaam beheer van populaties van in het wild levende dieren, het voorkomen en bestrijden van schade veroorzaakt door dieren, en het uitvoeren van jacht samen met wildbeheereenheden en grondgebruikers (inclusief terreinbeheerders). Alle wildbeheereenheden opereren binnen de grenzen van de provincie Groningen.

De wildbeheereenheden krijgen met de Wnb een prominentere rol in de jacht en het beheer en voorkomen en bestrijden van schade van de in het wild levende diersoorten. Jachthouders met een jachtakte zijn lid van een wildbeheereenheid. De wildbeheereenheden geven samen met de faunabeheereenheid gecoördineerd en planmatig uitvoering aan de faunabeheerplannen.

## **7.7 Provinciale rol**

De faunabeheereenheid en de wildbeheereenheden zijn de belangrijkste spelers met betrekking tot jacht, populatiebeheer en voorkomen en bestrijden van schade. Onze rol is kaders stellen en faciliteren in de vorm van wettelijke taken zoals ontheffingen, vrijstellingen, aanwijzingen, directe financiering, subsidiëring en advisering. Met betrekking tot jacht is die rol uiterst beperkt. In het document Beleidskeuzen natuurwetgeving (bijlage I) wordt de kaders stellende en faciliterende rol van de provincie verder ingevuld.

## **8. Herintroductie en uitzetten van in- en uitheemse soorten**

### **8.1 Algemeen**

Er geldt een verbod op het uitzetten van in- en uitheemse dieren en planten. Er kunnen zich situaties voordoen waarbij het ecologisch wenselijk is om dieren of eieren in de vrije natuur uit te zetten. Dit beoordelen wij per project. Dit beleid wordt uitgewerkt in het document Beleidskeuzen natuurwetgeving (bijlage I).

Herintroductie van soorten is eveneens verboden, maar in uitzonderingsgevallen kan de minister kiezen voor een herintroductieprogramma van een bepaalde soort. Dit gebeurt altijd in overleg met de provincie.

Als in de toekomst herintroductie van een bepaalde soort in het ecosysteem wenselijk of noodzakelijk is, wordt dit niet via vrijstelling geregeld, maar is sprake van een maatwerkoplossing. In dat geval kan een ontheffing aan de orde zijn.

### **8.2 Provinciale rol**

Wij geven door vrijstellingen of ontheffingen sturing aan gewenste ontwikkelingen met betrekking tot het uitzetten van dieren of eieren. Bij herintroductie zal het Rijk in overleg met ons de afweging maken of een vrijstelling of ontheffing kan worden verleend.

## 9. Provinciaal landschap, provinciaal natuurgebied

### 9.1 Algemeen

Een provinciaal landschap of provinciaal natuurgebied kunnen we aanwijzen wanneer hier speciaal beschermde soorten voorkomen die nog niet worden bediend in het overige beleid. Bijvoorbeeld voor zeer waardevolle landschappen als Middag-Humsterland en Drentsche Aa. Bij het uitwerken van deze categorieën moet een duidelijke meerwaarde blijken voor natuur en landschap. Verder moet de uitwerking haalbaar zijn wat betreft inzet van capaciteit, handhaving en betaalbaarheid (in geval van beheer).

We zijn van mening dat de inzet van dit extra beleidsinstrument voor deze gebieden geen meerwaarde heeft ten opzichte van de huidige situatie en dat dit, in verhouding tot de extra inspanningen die de uitwerking met zich meebrengt, niet effectief is. Natuur en landschap kunnen met het huidige instrumentarium voldoende worden beschermd. De provincie benadrukt dat de provinciale landschapstypen belangrijk zijn. De instandhouding van de karakteristieke openheid van het waddengebied en andere bijzondere landschapstypen in onze mooie provincie worden gewaarborgd zoals omschreven in de *Provinciale Omgevingsvisie*<sup>16</sup>.

Het opnemen van een beschermd Provinciaal Landschap biedt geen extra planologische bescherming. In de Omgevingsverordening worden de belangrijkste landschappelijke waarden zoals wierden, dijken, karakteristieke waterlopen, verkaveling en openheid beschermd. De aanwijzing van een Provinciaal Landschap is een passief instrument. De aanwijzing op zich zal er niet voor kunnen zorgen dat de achteruitgang van de kwaliteit van het landschap staande wordt gehouden. Daarvoor is ook actief beleid en geld nodig. De samenleving vraagt in onze ogen om een andere aanpak: van beleidsontwikkeling naar probleemoplossend en uitvoeringsgericht in de rol van gebiedsregisseur.

### 9.2 Provinciale Rol

De provincie stelt beleidskaders op.

---

<sup>16</sup> Provinciale Omgevingsvisie (provincie Groningen, 2016)

## **10. Natuurbeleving**

### **10.1 Algemeen**

In de Omgevingsvisie is aangegeven dat natuurgebieden toegankelijk en beleefbaar moeten zijn. Met *beleving* van natuur wordt bedoeld de manier waarop mensen met de natuur in aanraking komen. Dit kan op verschillende manieren zoals: zingende vogels horen in het park, kitesurfen op zee, met de hond wandelen door een ruig gebied of paddenstoelen tellen in een schrale wegberm. Wij vinden natuurbeleving noodzakelijk voor het draagvlak en de legitimatie van natuurbescherming in de samenleving. Tegelijkertijd kan beleving de natuur verstoren en kunnen verschillende vormen van beleving elkaar in de weg zitten of schade berokkenen aan andere maatschappelijke belangen zoals privacy en agrarische productie.

De natuurgebieden en het landschap dragen sterk bij aan de waarden van de provincie Groningen. Zij zorgen voor een aantrekkelijke woon- en werkomgeving en zijn een stimulans voor toeristisch-recreatieve ontwikkelingen. Wij vinden het belangrijk dat iedereen van natuur en landschap kan genieten en stimuleren daar waar mogelijk natuurgebieden toegankelijk te maken. Daarbij staat wel het behoud van natuurwaarden voorop. Dat kan betekenen dat we het nodig vinden om te zoneren om verstoring zoveel mogelijk te beperken. Voor het goed reguleren van natuurbeleving is dus behoefte aan afstemming en regie. Wij zullen de regierol oppakken en per regio partijen bij elkaar brengen om praktische afspraken over taakverdeling te maken. We stimuleren de deelname van burgers in de natuur, zoals het actief betrekken van inwoners bij het beheer van natuurgebieden. Ook voorlichting en educatie zijn belangrijk. Daarnaast hecht de provincie waarde aan een goede ontsluiting tussen kleine dorpen op het agrarische platteland voor fietsers en andere gebruikers van duurzame vervoermiddelen.

### **10.2 Provinciale rol**

De provincie voert regie en men kan bij de provincie terecht voor eventuele subsidiëring van projecten. Soms zijn wij ook zelf initiatiefnemer.

Voor ontheffing- en vergunningverlening in het kader van de Wnb doen wij de inhoudelijke beoordeling en geven daarover een besluit af, hetzij direct aan de aanvrager of indirect als verklaring van geen bedenkingen aan de gemeente waar een aanvraag is ingediend. Tegelijkertijd hebben we hierbij ook een rol in toezicht en handhaving van de Wnb.

## 11. Literatuurlijst

Bronvermelding 1 en 3:

"Groningen, groen van Wad tot Westerwolde, Beleidsnota Natuur 2013-2021" (provincie Groningen, 2013)

Bronvermelding 2 en 13:

"Verordening natuurbescherming provincie Groningen" (provincie Groningen, 2016)

Bronvermelding 4:

"Visie Agrarisch Natuur- en Landschapsbeheer na 2016" (provincie Groningen, 2014)

Bronvermelding 5:

"Europese Kaderrichtlijn Water" (EU)

Bronvermelding 6, 8 en 16:

"Provinciale Omgevingsvisie" (provincie Groningen, 2016)

Bronvermelding 7:

"Beleidsnotitie over de ontwikkeling van het landschap van de provincie Groningen" (provincie Groningen, 2014)

Bronvermelding 9:

"Notitie lijst Groninger soorten en habitats, " (provincie Groningen, 2016)

Bronvermelding 10:

"Toestand Natuur en Landschap 2014 in de provincie Groningen" (provincie Groningen 2014)

Bronvermelding 11:

"Handboek Handhaving Boswet" (provincie Noord-Brabant, 2005)

Bronvermelding 12:

"De boswet in Gelderland, handreiking aan boscijbezitters en beheerders" (provincie Gelderland, 2001)

Bronvermelding 14:

"Houtsingel hoofdstructuur Zuidelijk Westerkwartier" (Stuurgroep Regio West)

Bronvermelding 15:

"Verordening Invasieve Exoten" (EU)

## Bijlage I: Document Beleidskeuzen natuurwetgeving

Bijlage bij de Natuurvisie<sup>17</sup> en achtergronddocument bij de Natuurverordening<sup>18</sup>.

Groningen, 13 mei 2016  
Status: ontwerp

### 1. Inleiding

#### 1.1 DOEL EN REIKWIJDTE

Dit document heeft tot doel inzichtelijk te maken hoe de Natuurvisie door vertaald moet worden in de Natuurverordening. Uitgangspunt hierbij is beleidsarm implementeren van wettelijke verplichtingen met het oog op continueren van het huidige beleid na 2017. Een ruimere beleidsnotitie met bredere reikwijdte op het gebied van flora en fauna (hierna: *Beleidsnotitie flora en fauna*) zal in de loop van 2016/2017 aanvullend uitgewerkt worden.

#### 1.2 BELEIDSKEUZEN

Een aantal zaken vraagt om regie en nadere invulling. Met inachtneming van bovenstaande reikwijdte en doelstelling neemt provincie Groningen ten aanzien van verschillende onderwerpen de volgende beslissingen:

### 2. Citeertitel

#### 2.1 NAAMGEVING

*artikel 1.1 van de Natuurverordening*

De naam van de Natuurverordening wordt: "Verordening natuurbescherming provincie Groningen". Dit sluit namelijk goed aan bij de naam van de Wet Natuurbescherming en de daarop gebaseerde (concept-) besluiten en regelingen.

### 3. Natura 2000

#### 3.1. INLEIDENDE TOELICHTING

De Wet Natuurbescherming (Wnb) beoogt de regeling voor bescherming van gebieden sterk te vereenvoudigen. Met betrekking tot de aanwijzing van Natura 2000-gebieden en de vaststelling van beheerplannen voor die gebieden verandert daarbij niet zoveel. In de Wnb staat echter nog wel een aantal bevoegdheden opgenomen om aanvullend verplichtingen op te leggen of handelingen vrij te stellen. Hieronder wordt kort ingegaan op de keuzen die op dit moment voor het vaststellen van een beleidsarme verordening relevant zijn.

#### 3.2 VRIJSTELLING VOOR BEWEIDEN EN BEMESTEN

*artikel 2.1 van de Natuurverordening*

In het huidige Besluit vergunning natuurbeschermingswet 1998 (Bvn 1998) is door het Rijk een vrijstelling opgenomen voor beweiden en bemesten omdat hiervan blijkens de jurisprudentie op voorhand niet kan worden uitgesloten dat deze handelingen negatief effect hebben op Natura 2000-gebieden. De vrijstelling is (nagenoeg) letterlijk overgenomen uit voornoemd besluit. De provincie neemt deze vrijstelling op in de Natuurverordening, omdat dit een voortzetting is van vigerende regels. Op die manier is het niet nodig een vergunning aan te vragen voor bemesting.

#### 3.3 VOORSCHRIFTEN VOOR BEPAALDE HANDELINGEN IN NATURA 2000-GEBIEDEN

Vanuit de wet is het voor Gedeputeerde Staten mogelijk om aan iemand die vrijgestelde handelingen in Natura 2000-gebieden wil verrichten, verplichtingen op te leggen. Provinciale Staten kunnen dit bij verordening in algemene zin doen. Momenteel wordt aan deze mogelijkheid *geen* invulling gegeven, omdat er nu geen urgentie lijkt te zijn. Bovendien kan ook ad hoc worden opgetreden, middels het opleggen van specifieke verplichtingen per geval.

### 4. Soortbescherming

#### 4.1 INLEIDENDE TOELICHTING

Met de Wnb verandert het stelsel van inheemse flora- en faunabescherming. Zo wordt in de Wnb uitgegaan van bescherming op basis van de Vogelrichtlijn (artikel 3.1), op basis van de Habitatrichtlijn bijlage IV (artikel 3.5) en overige soorten die voor Nederland van belang zijn (artikel 3.10, ook wel bijlage onderdeel A). De Europese soorten, dit zijn de soorten genoemd in voorgenoemde verdragen en richtlijnen, worden streng beschermd en de overige soorten minder streng. Onder de oude Flora- en faunawet (FF-wet) lag dit onderscheid anders en werden dier- en plantensoorten strikt beschermd, tenzij ze voor een lichter regime waren aangewezen. Ook was onder de FF-wet het Rijk bevoegd gezag voor het verlenen van ontheffingen en vrijstellingen. Met de Wnb komt deze bevoegdheid bij de provincie te liggen. De provincie wil de bestaande praktijk zoveel mogelijk voortzetten

<sup>17</sup>"Natuurvisie provincie Groningen, Aanvulling op Beleidsnota Natuur 2013-2021 in het kader van de Wet Natuurbescherming 2017" (provincie Groningen, 2016)

<sup>18</sup>"Verordening natuurbescherming provincie Groningen" (provincie Groningen, 2016)

(beleidsarm). Dit heeft als consequentie dat alleen vrijstellingen die onder de FF-wet gelden, door de provincie na 2017 worden overgenomen. Voor de provincie zijn de hierna volgende vrijstellingen in dat verband van belang.

#### 4.2 VRIJSTELLING VOOR BEHEER, ONDERHOUD EN RUIMTELIJKE INRICHTING

##### *Artikel 3.3 en 3.4 van de Natuurverordening*

Onder de FF-wet gold een vrijstelling voor beheer, onderhoud en ruimtelijke inrichting voor. Het ging daarbij om de zogenaamde "Tabel 1-soorten" (bijlage 4 Regeling Vrijstelling). Deze soorten waren in deze bijlage opgenomen omdat ze (zeer) algemeen aanwezig zijn. In de Wnb zijn deze soorten voor zover ze nog beschermd zijn, opgenomen in de bijlage, onderdeel A van de wet. In deze bijlage staan echter ook soorten die onder de FF-wet strenger werden beschermd. Voor de meeste van deze soorten geldt voor beheer en onderhoud een vrijstelling wanneer er een goedgekeurde gedragscode is. Sommige van deze soorten (zie bijlage II bij de Natuurverordening) zijn echter zo algemeen dat de provincie voor deze soorten zelfs een gedragscode niet nodig acht. Het gaat dan om de soorten waarvoor nu ook al een vrijstelling geldt op basis van de FF-wet, zoals de bruine kikker. Daarom neemt de provincie voor deze soorten in het kader van beheer en onderhoud een extra vrijstelling op. Dit past immers bij de visie bestaande regelingen zo beleidsarm mogelijk voort te zetten. De bestaande vrijstelling voor deze soorten geldt al sinds 2005 en is al die tijd in stand gebleven. De betreffende soorten blijken net als destijds nog steeds algemeen in de provincie voor te komen.

Voor al deze soorten zou anders een aparte ontheffing of gedragscode moeten worden ontwikkeld. Wanneer hiervoor ontheffing wordt aangevraagd of een gedragscode ter beoordeling wordt ingediend, zal deze naar verwachting voor deze soort zonder problemen verleend of goedgekeurd kunnen worden. Een ontheffing verlenen of gedragscode goedkeuren leidt voor de provincie Groningen echter tot onnodig grote administratieve en financiële lasten. Ook voor de provincie biedt het in een verordening opnemen van een vrijstelling voor deze soorten voor beheer en onderhoud dan ook een effectieve lastenverlichting.

#### 4.3 VRIJSTELLING VOOR DE BESCHERMING VAN WEIDEVOGELS

##### *Artikel 3.5 van de Natuurverordening*

Onder de FF-wet bestond een vrijstelling die bedoeld was om activiteiten toe te staan waarmee de nesten van weidevogels konden worden beschermd tegen landbouwwerkzaamheden en vee<sup>19</sup>. Het onderliggende belang van deze bepaling was de bescherming van fauna. Het ging daarbij om nestbeschermende activiteiten. In het kader van de beleidsarme voortzetting van huidige regelgeving wordt deze vrijstelling ook in de verordening opgenomen, omdat wordt ingeschat, dat deze beschermende handelingen nog steeds van belang zijn.

## **5. Houtopstanden**

#### 5.1 INLEIDENDE TOELICHTING

Met de komst van de Wnb wordt de Boswet te vervallen. Het stelsel van meldings- en herbeplantingsplicht voor het vellen van houtopstanden is nu in de Wnb opgenomen. Vanaf 1 januari 2017 wordt de provincie hiervoor het bevoegd gezag. Met betrekking tot meldingen en bosbouwkundige herbeplantingsplicht worden door de provincie Groningen daarom regels gesteld. De regels zoals die golden onder de Boswet worden zoveel mogelijk beleidsarm overgenomen. Hieronder zal worden ingegaan op enkele zaken die voor de verordening relevant zijn.

#### 5.2. REGELS AAN DE MELDING, TERMIJNEN EN WIJZE VAN MELDEN

##### *artikelen 7.1, 7.2 en 7.3 van de Natuurverordening*

De Wnb draagt taken over naar de provincie met betrekking tot de afhandeling van meldingen met betrekking tot houtopstanden. Om te zorgen dat dit op een vergelijkbare wijze verloopt als voorheen (beleidsarm) zal provincie Groningen enkele zaken bij verordening regelen, waaronder de termijnen en de wijze van melding.

#### 5.3. EISEN AAN BOSBOUWKUNDIGE HERBEPLANTING

##### *artikel 7.4 van de Natuurverordening*

Naast regels over melding, dient ook vastgelegd te worden op welke wijze de herbeplanting dient plaats te vinden. Nieuw in de Wnb is naast kwantitatief herbeplanten met als doelstelling de oppervlakte houtopstand in Nederland op peil te houden, ook opgenomen dat de nodige aandacht besteed moet worden aan de kwaliteit van de herbeplanting. Provincie Groningen zal hier zo goed mogelijk, maar tegelijkertijd beleidsarm gehoor aan geven. De beleidskeuzen zijn in de Natuurverordening nader uitgewerkt. In de toelichting bij de Natuurverordening wordt nader ingegaan op wat verstaan wordt onder bosbouwkundig verantwoord herbeplanten.

#### 5.4 REGELS AAN HERBEPLANTING OP ANDERE LOCATIE

##### *artikel 7.5 van de Natuurverordening*

De regeling voor het verlenen van ontheffing voor herbeplanting op andere grond wordt in de Natuurverordening voortgezet met enige aanvullingen. De provincie heeft tot doel verschraving van het landschap tegen te gaan. Daarom is het niet toegestaan om beplantingen die een belangrijke ecologische of landschappelijke functie vervullen, elders te herplanten. Verschil met het kapverbod is, dat in het geval van landschapselementen of kleine houtopstanden wel velling is toegestaan, maar dat de houtopstand op de plaats van de vellinggrond dient terug te komen. Met landschapselementen en kleine houtopstanden moet bijvoorbeeld gedacht worden aan houtwallen of singels, lanen, en kleine bosjes gelegen in het landelijk gebied.

<sup>19</sup> Stb. 2004, 501, Nota van toelichting, p. 36



Oude bosgroeiplaatsen zijn zeldzaam in Nederland. Op deze plaatsen is sprake van een langdurige ongestoorde ontwikkeling van de bosbodem. De bodem krijgt hierdoor specifieke kenmerken die gunstig zijn voor soorten die slechts groeien in langdurig ongestoorde bossystemen. Om deze reden dienen deze bodems bescherming te krijgen, en is het niet mogelijk om houtopstanden op deze bodems elders te compenseren. Het is aan het bevoegd gezag om per situatie te beoordelen of op deze bodems ook een kapverbod aan de orde kan zijn.

Aan de compensatie van een gekapte houtopstand stelt de provincie eisen met betrekking tot de omvang, vorm en locatie van de houtopstand. Indien reeds sprake is van een herbepantingsplicht op een bepaalde locatie kan hier niet nogmaals gecompenseerd worden, omdat daarmee de totale bosoppervlakte zou verkleinen. Zo is het ook niet toegestaan om te compenseren op plaatsen waar reeds compensatieverplichtingen voor andere gevallen liggen, die ontstaan zijn uit andere regelgeving is voorzien. Wel is het toegestaan om verplichtingen tot compensatie uit hoofde van de Wet Natuurbescherming, die ontstaan als compensatie voor soorten of beschermde gebieden te combineren, zolang het om het zelfde geval gaat. Bij bijzondere omstandigheden heeft de provincie het recht om af te kunnen wijken. Hierbij kan bijvoorbeeld gedacht worden aan landinrichtingsprojecten waar een nieuwe structuur van het landschap wordt nagestreefd en waarbij de landschappelijke kwaliteit niet afneemt.

#### 5.5 VRIJSTELLING MELDING- EN HERBEPLANTINGSPlicht OP ANDERE LOCATIE artikel 7.6 van de Natuurverordening

Voorheen kende de Boswet een bepaling dat er geen melding- of herplantplicht gold wanneer vellingen geschieden in het kader van een werk ter uitvoering van een onherroepelijk vastgesteld bestemmingsplan. Dit noemde men ook wel het 'Boswetlek', omdat hierdoor houtopstanden zonder compensatie verdwenen. De wetgever heeft de vrijstelling voor werkzaamheden ter uitvoering van een bestemmingsplan echter ingevoerd, vanuit de overweging dat in het kader van de bestemmingsplanprocedure ook de Boswetbelangen dienen te worden meegewogen. Een aanvullende bescherming was dan niet nodig. Het nadeel hiervan is dat via deze weg bosareaal verdween. Ondanks de nadelen zal provincie Groningen deze vrijstelling vooralsnog handhaven, omdat daarmee de regels van de Boswet beleidsarm worden voortgezet. Deze regels gelden al sinds de jaren '60 en heeft in de provincie Groningen voor zover bekend niet tot veel verlies geleid. Het in deze gevallen verplicht stellen van melding en herbepanten zou leiden tot extra administratieve en financiële lasten voor initiatiefnemers van ruimtelijke ontwikkelingen in het buitengebied.

## 6. Invasieve exoten

Het is niet nodig aanvullende artikelen in de Natuurverordening op te nemen over invasieve exoten. Beleid zoals omschreven in de aanvulling op de natuurvisie zal nader uitgewerkt worden in de *Beleidsnotitie Flora en Fauna*.

## 7. Schadebestrijding

### 7.1 Vrijstellingen

#### 7.1.1 INLEIDENDE TOELICHTING

Vanuit de Wnb bestaat voor de provincie de mogelijkheid vrijstellingen op te nemen ten aanzien van soorten of handelingen in het kader van schadebestrijding of overlast. Hierbij wordt de overkoepelende term *schadebestrijding* gebruikt voor zowel het *beperken* als het *voorkomen* van landbouwschade. Voor alle Vogelrichtlijnsoorten geldt dat opzettelijk storen is vrijgesteld, mits de storing geen wezenlijke invloed heeft op de gunstige staat van instandhouding van de soort (artikel 3.1, lid 5 Wnb). In de huidige *Verordening schadebestrijding dieren provincie Groningen 1998*, zijn Vogelrichtlijnsoorten reeds opgenomen. Hiervoor geldt in de Wnb dus een vrijstelling, afgezien van de brandgans.

#### 7.1.2 VRIJSTELLING OPZETTELIIK STOREN VAN BRANDGANS IN VERBAND MET SCHADEBESTRIJDING artikel 3.1 en 3.2 van de Natuurverordening

Voor alle Vogelrichtlijnsoorten geldt dat opzettelijk storen is vrijgesteld, mits de storing geen wezenlijke invloed heeft op de gunstige staat van instandhouding van de soort. De brandgans valt echter ook onder het Verdrag van Bern, bijlage II. Opzettelijk storen is dan in het geheel niet toegestaan. Wel kan een vrijstelling worden gegeven in het kader van schadebestrijding. Het moet dan gaan om ernstige schade aan gewassen, vee, bossen, visserij of wateren. Er mag geen andere bevredigende oplossing zijn en er mag geen afbreuk worden gedaan aan het streven de populaties van de betrokken soort in hun natuurlijke verspreidingsgebied in een gunstige staat van instandhouding te laten voortbestaan.

Voor de brandgans zal de provincie in de Natuurverordening daarom een vrijstelling opnemen voor het opzettelijk storen. De vrijstelling voor opzettelijk storen van de brandgans betekent immers een beleidsarme voortzetting van het huidige beleid van voor 2017. Daarnaast schat de provincie in dat de huidige vrijstelling niet heeft geleid tot een afname van het aantal brandganzen, waarmee het effect van een dergelijke vrijstelling dus weinig tot geen invloed lijkt te hebben op de gunstige staat van instandhouding van de soort. Bovendien is er in de praktijk in het kader van schadebestrijding behoefte aan een vrijstelling voor deze soort.

Opzettelijk storen is een handeling die relatief weinig gevolgen heeft voor individuele brandganzen, terwijl een alternatief zoals bijvoorbeeld doden wel een ingrijpende handeling is. Wanneer hiervoor ontheffing wordt aangevraagd, zal deze naar verwachting voor deze soort zonder problemen verleend kunnen worden. Een ontheffing verlenen voor deze handeling voor de brandgans leidt voor de provincie Groningen echter tot onnodig grote administratieve en financiële lasten. Voor de provincie biedt het in een verordening opnemen van een vrijstelling voor deze soort in het kader van schadebestrijding dan ook een effectieve lastenverlichting.

Uit het faunabeheerplan van de faunabeheereenheid blijkt dat de brandgans met name aanwezig is als trekvang. Sinds de jaren tachtig is het aantal brandganzen landelijk exponentieel gegroeid naar circa 300.000 exemplaren. De provincie Groningen vormt voor een deel van deze trekganzen een belangrijk rust- en foerageergebied. Als broedvogel komt de brandgans veel minder voor. In Groningen was het aantal broedparen in 2011 circa 45. Net als bij de trekganzen is ook bij de broedende brandganzen sprake van een stijging in aantal.

De schade die de brandgans veroorzaakt door het foerageren op landbouwgewassen is aanzienlijk. Deze schade wordt hoofdzakelijk veroorzaakt door de trekganzen. Uit het faunabeheerplan blijkt dat de schade veroorzaakt door brandganzen gegroeid is van rond de €50.000,- in 2003 tot meer dan €200.000,- in 2011. Ook uit recentere cijfers van het Faunafonds blijkt dat de schade na 2011 op vergelijkbaar niveau is gebleven.

Gezien de omvang van de landbouwschade biedt de provincie Groningen grondgebruikers de mogelijkheid de schade enigszins te beperken door het storen van brandganzen vrij te stellen. Om te voorkomen dat brandganzen onnodig worden gestoord, zijn er enkele concrete foerageergebieden aangewezen waarbinnen brandganzen niet mogen worden gestoord. Gezien de populatieomvang is aantasting van de gunstige staat van instandhouding van de brandgans als gevolg van dit besluit uit te sluiten.

#### 7.1.3 VRIJSTELLINGEN VOOR ANDERE SOORTEN OF HANDELINGEN BIJ SCHADEBESTRIJDING OF POPULATIEBEHEER

De provincie neemt voorsnog *geen* andere vrijstellingen voor schadebestrijding op, omdat dit geen beleidsarme voortzetting van huidige regelingen zou zijn en er middels ontheffingen op maat op ontwikkelingen kan worden gereageerd, mits een adequate motivering kan worden gevonden. In de toekomst kan eventueel nieuw beleid wel aanleiding geven tot het opnemen van aanvullende vrijstellingen, maar op dit moment kiest de provincie nadrukkelijk van continuering van het huidige beleid.

#### 7.1.4 VRIJSTELLING VOOR OVERLAST DOOR STEENMARTER

Bij overlast door inheemse diersoorten kan te allen tijde bij de Provincie een ontheffing worden ingediend. De nieuwe wet biedt daarnaast de mogelijkheid om ter bestrijding van overlast binnen de bebouwde kom een vrijstelling op te nemen. De provincie zal inventariseren of dit nodig is, maar kiest ervoor om het huidige beleid te continueren en hier op dit moment geen nieuw beleid voor te ontwikkelen, met uitzondering van overlast door steenmarter. De Gemeente moet nu ontheffing aanvragen voor iedere steenmarter die gevangen en elders uitgezet moet worden waar sprake is van overlast binnen de bebouwde kom. Dit willen we vergemakkelijken door op voorhand al een vrijstelling in de verordening op te nemen. Dan hoeft de Gemeente niet langer ontheffing aan te vragen en kan sneller ingegrepen worden.

## 7.2 faunabeheerplan

### 7.2.1 INLEIDENDE TOELICHTING

Afspraken tussen provincie en faunabeheereenheid worden vastgelegd in een of meerdere faunabeheerplannen. Om het faunabeheerplan goed op te stellen is een aantal zaken bij verordening geregeld.

### 7.2.2 TERMIJN VOOR FAUNABEHEERPLAN

#### *artikel 5.3 van de Natuurverordening*

Er zijn provincies die de termijn voor het faunabeheerplan op 6 jaar stellen om aan te sluiten bij de termijn voor Natura 2000-beheerplannen. Dergelijke beheerplannen zijn echter niet op dezelfde tijdstippen ingegaan. Bij ontheffingen in het kader van de FF-wet is de termijn doorgaans 5 jaar. Dit komt omdat inventarisatiegegevens uit ecologisch veldonderzoek voorafgaand aan FF-wetontheffingen na ongeveer vijf jaar niet meer representatief zijn en geactualiseerd dienen te worden. Een faunabeheerplan wordt opgesteld overeenkomstig gedegen ecologische veldkennis vooraf. De provincie kiest daarom ervoor om deze termijn van 5 jaar uit de FF-wet over te nemen en ook voor het faunabeheerplan in te stellen.

### 7.2.3 EISEN FAUNABEHEERPLAN

#### *artikel 5.4 van de Natuurverordening*

In de Natuurverordening worden alleen eisen opgenomen met betrekking tot populatiebeheer en schadebestrijding. Aan het faunabeheerplan worden met betrekking tot jacht regels gesteld die de jachthouder de ruimte bieden om invulling te geven aan zijn plicht om te doen wat een goed jachthouder betaamt om de redelijke wildstand te handhaven en om schade in zijn jachtveld door in dat jachtveld aanwezig wild te voorkomen.

## 7.3 faunabeheereenheid

### 7.3.1 INLEIDENDE TOELICHTING

De faunabeheereenheid is verantwoordelijk voor duurzaam beheer van populaties van in het wild levende dieren. De verordening regelt een aantal voorwaarden waaronder de faunabeheereenheid goed kan functioneren.

7.3.2 EÉN FAUNABEHEEREENHEID  
*artikel 4.2 van de Natuurverordening*

In de praktijk is er één faunabeheereenheid en een of meerdere faunabeheerplannen. De provincie Groningen zal dit in de Natuurverordening als zodanig opnemen. Daarmee vervalt de 5000-hectare-eis, omdat er voor de gehele provincie maar één faunabeheereenheid is. Dit werkt zowel voor wildbeheereenheden als provincie en faunabeheereenheid binnen de provincie Groningen bewezen efficiënt. Op deze wijze kan ook voor de gehele provincie met één gebiedsdekkende set van samenhangende faunabeheerplannen worden gewerkt.

7.3.3 ERKENNING EN DOORWERKING STATUTEN  
*artikel 4.3 van de Natuurverordening*

Om uiting te geven aan het private karakter van de faunabeheereenheid en de autonome keuze om faunabeheereenheid te zijn, neemt de provincie de regeling in de Natuurverordening op die voorheen in artikel 29 van de Flora- en faunawet en artikel 3 van het Besluit Faunabeheer stond.

7.3.4 BESTUURSZETELS FAUNABEHEEREENHEID  
*artikel 4.4 van de Natuurverordening*

Provincie Groningen wil binnen het bestuur van de faunabeheereenheid een evenwichtige balans tussen de diverse maatschappelijke belangen. Daarom wordt bij verordening geregeld dat voor iedere belangengroep één zetel in het bestuur beschikbaar moet zijn. De wet schrijft voor dat in het bestuur in ieder geval jachthouders en maatschappelijke organisaties ter behartiging van duurzaam beheer van populaties vertegenwoordigd zijn. Het totale bestuur van de faunabeheereenheid zonder voorzitter komt daarmee in ieder geval uit op zes leden. Het is aan de faunabeheereenheid om het bestuur zodanig in te richten dat ook privaatrechtelijk wordt voldaan aan de wettelijke eisen.

7.3.5 ONAFHANKELIJK VOORZITTER VERPLICHT  
*artikel 4.5 van de Natuurverordening*

Voor een goed functionerende faunabeheereenheid wordt het van belang geacht dat de voorzitter onafhankelijk is. Daarom stelt de provincie Groningen dit als erkenningsvoorwaarde voor het bestuur van de faunabeheereenheid verplicht. De onafhankelijkheid van de voorzitter van de faunabeheereenheid is hiermee bij verordening geregeld. De voorzitter heeft immers een belangrijke rol bij het bewaken van goed overleg tussen de in de faunabeheereenheid vertegenwoordigde tegenstrijdige belangen.

7.3.6 VERPLICHTING DEELNAME AAN TELLINGEN  
*Artikel 4.6 van de Natuurverordening*

De provincie Groningen kiest ervoor deze verplichte deelname aan tellingen te koppelen aan de faunabeheereenheid. De reden daarvoor is, dat het wettelijk niet mogelijk is de eis te stellen aan wildbeheereenheden. Dit vloeit voort uit amendement 107<sup>20</sup>. Omdat alle belangenpartijen in de faunabeheereenheid vertegenwoordigd zijn en de faunabeheereenheid op basis van vrijwilligheid de wildbeheereenheden kan verzoeken om mee te werken aan trendtellingen, is het een logische verantwoordelijkheid van de faunabeheereenheid. Verder is de faunabeheereenheid hoofverantwoordelijk voor het opstellen van het faunabeheerplan en dient zorg te dragen voor de beschikbaarheid van gegevens.

## 7.4 wildbeheereenheden

7.4.1 INLEIDENDE TOELICHTING

Wildbeheereenheden hebben in het komende stelsel een prominentere plaats. De minimum omvang is 5000 ha en dient vast komen te liggen op een kaart.

7.4.2 WILDBEHEEREENHEID BINNEN DE PROVINCIEGRENZEN  
*artikel 6.1 van de Natuurverordening*

Omdat de provincie buiten haar grenzen geen bevoegdheden heeft, wil provincie Groningen dat iedere wildbeheereenheid binnen de provinciegrenzen valt. De provincie zal het daarom als erkenningsvoorwaarde voor wildbeheereenheden in de Natuurverordening opnemen. Dit is in overeenstemming met provincie Drenthe en Fryslân die een vergelijkbaar artikel in hun verordening zullen opnemen.

7.4.3 VOLLEDIGE RECHTSBEVOEGDHEID WILDBEHEEREENHEID  
*artikel 6.3 van de Natuurverordening*

De provincie Groningen wil aansturen op volledige rechtsbevoegdheid voor wildbeheereenheden, zodat de wildbeheereenheden daarmee duidelijk herkenbaar en aanspreekbaar worden. In de statuten kunnen verplichtingen kunnen worden opgenomen voor leden. Hiermee kan de wildbeheereenheid naleving van faunabeheerplan of ontheffingen aan leden opleggen. Dit zou in het uiterste geval kunnen leiden tot opzegging van het lidmaatschap.

---

<sup>20</sup> Kamerstukken II, 2014/15, 33 348, Nr. 107, p. 4

7.4.4 BEËINDIGING LIDMAATSCHAP EN GESCHILLENREGELING

*artikel 6.6 en 6.7 van de Natuurverordening*

Ter bevordering van de naleving van het faunabeheerplan en sociale controle door de wildbeheereenheden, moet er een geschillenregeling worden opgenomen.

7.4.5 VRIJSTELLING LIDMAATSCHAP WILDBEHEEREENHEID

*artikel 6.8 van de Natuurverordening*

Gedeputeerde staten krijgen de bevoegdheid vrijstelling te verlenen van de plicht om lid te worden van een wildbeheereenheid.

7.4.6 BEPERKTE PLICHT TOT REGISTREREN

Op basis van artikel 3.13 uit de Wnb verstrekken jachtaktehouders alleen gegevens aan de desbetreffende faunabeheereenheid over aantallen dieren, onderscheiden naar soort, die zij hebben gedood. Dit is nadrukkelijk de bedoeling geweest van de wetgever naar aanleiding van amendement 107. Provincie Groningen mag daarom ten aanzien van de wildbeheereenheden geen aanvullende plicht tot tellen of registratie opnemen.

## **8. Ter afsluiting**

Om de koppeling tussen Visie en Verordening te verduidelijken, zijn in dit document beleidskeuzen van provincie Groningen nader toegelicht. Overige in de Natuurverordening uitgewerkte artikelen volgen rechtstreeks uit de Natuurvisie. Andere zaken, die mogelijk niet in dit document of in de Natuurvisie aan de orde komen, zijn of worden uitgewerkt in andere Visies of documenten, zoals onder meer de *Beleidsnotitie Flora en Fauna*. In die gevallen is daar vanuit de Natuurvisie expliciet naar verwezen.

## Bijlage II. Lijst Groninger soorten en habitats

Legenda:

Percentage: deel van de Nederlandse populatie dat in Groningen verblijft.  
 Percentage trekvogels: deel van de mondiale populatie dat tijdens de trek in Groningen verblijft.  
 Selectiecriteria: reden voor opname op de lijst Groninger soorten en habitats, zie ook hoofdstuk 1 van Bijlage III Notitie lijst Groninger soorten en habitats.

Een soort kan een kwalificerende broedvogel (Kwalific brv) of niet-broedvogel zijn (nbrv), een kwalificerende Habitatrichtlijnsoort of op één van de bijlagen van de Habitatrichtlijn staan (II, IV, V), opgenomen in de Conventie van Bern (Bern) of Bonn (Bonn), op de Rode lijst staan (RL), zijn opgenomen op Bijlage A van de Wet Natuurbescherming (Bijl A) of behoren tot de bestuurlijk relevante soorten in het kader van het ANLB of de Natte As.

Stoplicht:

groen = geen actie nodig (voldoende beleid en positieve trend),  
 oranje = Provincie beraadt zich op haar rol (voldoende beleid en negatieve trend),  
 rood = actie nodig (onvoldoende beleid en negatieve trend),  
 grijs = meer kennis nodig,  
 geel = 'onderbelichte soortgroep' (zie hoofdstuk 2 van Bijlage III).

SNL-beheertype: vertaling van het voorkeursbiotoop van de soort naar een SNL-beheertype

Alleen Rode lijst: soorten die alleen 'Rode lijst' als selectiecriteria hebben

Toelichting kleur:

1 = Trend positief, bestaand beleid voldoende,  
 2 = Trend positief, bestaand beleid onvoldoende,  
 3 = Trend negatief, bestaand beleid voldoende,  
 4 = Trend negatief, bestaand beleid onvoldoende.

Voor nadere toelichting wordt verwezen naar de "Notitie lijst Groninger soorten en habitats" zoals deze in 2016 met diverse betrokken partijen is besproken en bijgevoegd is als Bijlage III.

Habitattype	Omschrijving			Selectiecriteria
code				
H1110_A	Permanent overstroomde zandbanken (getijdengebied)			groot
H1130	Estuaria			groot
H1140_A	Slik- en zandplaten (getijdengebied)			groot
H1310_A	Zilte pionierbegroeiingen (zeekraal)			groot
H1320	Slijkgrasvelden			groot
H1330_A	Schorren en zilte graslanden (buitendijks)			groot
H2190_B	Vochtige duinvalleien (kalkrijk)			groot
H6230	Heischrale graslanden			N2000
H6410	Blauwgraslanden			N2000
H9120	Beuken-eikenbossen met hulst			N2000
H9160_A	Eiken-haagbeukenbossen (hogere zandgronden)			N2000
	Binnendijkse zilte graslanden			ANLB

Natuurvisie  
provincie Groningen

Soortgroep	Nederlandse naam	%	% trekvogels	Selectie criterium	Stoplicht				Alleen Rode lijst	Toelichting kleur
Amfibieën	Bruine kikker	3,0		bijlA Bern	1					1
Amfibieën	Gewone pad	3,9		bijlA Bern	1					1
Amfibieën	Heikikker	2,1		IV, ANLB, Natte As, Bern	1					1
Amfibieën	Kamsalamander	0		ANLB				1		
Amfibieën	Meerkikker	2,8		bijlA Bern	1					1
Amfibieën	Poelkikker	2,8		IV, ANLB Bern	1					1
Amfibiën	Bastaardkikker	4,4		bijlA Bern	1					1
Amfibiën	Kleine watersalamander	3,1		bijlA bern	1					1
Bijen	Geelgerande tubebij	7,1		RL					1	
Bijen	Grashommel			bestuurlijk relevant	1					1
Bijen	Kruiskruidzandbij	8,6		RL					1	
Dagvlinders	Bruine vuurvlieder	14,1		RL					1	
Dagvlinders	Duiparelmoervlieder	0,3		bijlA				1		
Dagvlinders	Grote parelmoervlieder	0,4		bijlA				1		
Dagvlinders	Grote vos	1,5		bijlA				1		
Dagvlinders	Grote weerschijnvlieder	8,3		RL bijlA				1		
Dagvlinders	Keizersmantel	8,4		RL					1	
Dagvlinders	Kommavlieder	0,2		bijlA				1		
Dagvlinders	Rouwmantel	13,8		RL					1	
Dagvlinders	Spiegeldikkopje	1,0		bijlA				1		
Dagvlinders	Veenbesblauwtje	25,0		RL bijlA		1				3
Kevers	Tuimelaar	8,2		RL					1	
Kokerjuffer	Grammotaulius nitidus	8,3		RL					1	
Korstmossen	Beukenknikker	16,7		RL					1	
Korstmossen	Beukenschotelkorst	20,0		RL					1	
Korstmossen	Bleek dijkzonnetje	8,3		RL					1	
Korstmossen	Bruin dijkschildmos	57,1		RL					1	
Korstmossen	Bruin hunebedschildmos	42,9		RL					1	
Korstmossen	Dijkdambordje	25,0		RL					1	
Korstmossen	Dijkschotelkorst	23,5		RL					1	
Korstmossen	Donker steenschubje	45,5		RL					1	
Korstmossen	Donkere zeestippelkorst	50,0		RL					1	
Korstmossen	Fraaie citroenkorst	33,3		RL					1	
Korstmossen	Gebobbeld leermos	33,3		RL					1	
Korstmossen	Geel landkaartmos	62,5		RL					1	
Korstmossen	Gelobde zeecitroenkorst	10,4		RL					1	
Korstmossen	Gespikkelde granietkorst	25,0		RL					1	
Korstmossen	Gewone zeestippelkorst	11,1		RL					1	
Korstmossen	Gewoon kusttakmos	66,7		RL					1	
Korstmossen	Gewoon landkaartmos	14,3		RL					1	
Korstmossen	Glad speldenkussentje	18,2		RL					1	
Korstmossen	Gladde zeestippelkorst	66,7		RL					1	
Korstmossen	Kaal leermos	12,4		RL					1	
Korstmossen	Klein schorssteeltje	9,5		RL					1	
Korstmossen	Kleine zeestippelkorst	28,6		RL					1	
Korstmossen	Knobbelig heidestaartje	14,3		RL					1	
Korstmossen	Kust-landkaartmos	50,0		RL					1	
Korstmossen	Parasietkorst	12,5		RL					1	
Korstmossen	Rood dijkzonnetje	15,0		RL					1	
Korstmossen	Tulbandkorst	33,3		RL					1	
Korstmossen	Vierde cementkorst	100,0		RL					1	
Korstmossen	Witgerande stofkorst	12,3		RL					1	
Korstmossen	Wrattig dambordje	14,3		RL					1	
Korstmossen	Zeedakpanmos	28,6		RL					1	
Korstmossen	Zeedambordje	19,4		RL					1	

Natuurvisie  
provincie Groningen

Soortgroep	Nederlandse naam	%	% trekvogels	Selectie criterium	Stoplicht				Alleen Rode lijst	Toe-lichting kleur
Korstmossen	Zwarte zeestoppelkorst	16,7		RL					1	
Mossen	Blauw buidelmos	100,0		RL					1	
Mossen	Viltig kronkelbladmos	15,4		RL					1	
Mossen	Weerhaakmos	7,1		RL					1	
Mossen	Wollige bisschopsmuts	10,5		RL					1	
Mossen	Zandschoffelmos	9,1		RL					1	
Mossen	Zeeachterlichtmos	50,0		RL					1	
Libellen	Groene glazenmaker	23,3		IV, RL	1					1
Reptielen	Adder	0,1		bijlA				1		
Reptielen	Levendbarende hagedis	0,6		bijlA		1	N07.01 Droge heide			4
Reptielen	Ringslang	0,1		Natte as RL bijlA		1	N05.01 Moeras			4
Schimmels	Amandelslijmkop	100,0		RL					1	
Schimmels	Antracietrussula	33,3		RL					1	
Schimmels	Armbandgordijnzwam	40,0		RL					1	
Schimmels	Avondroodstekelzwam	13,6		RL					1	
Schimmels	Baardige melkzwam	7,0		RL					1	
Schimmels	Bittere mycena	10,0		RL					1	
Schimmels	Blauwgroen trechtertje	10,2		RL					1	
Schimmels	Blauwvlekkende rouwridderzwam	33,3		RL					1	
Schimmels	Bleek pelsbekertje	20,0		RL					1	
Schimmels	Bruinschubbige gordijnzwam	52,6		RL					1	
Schimmels	Cederhoutgordijnzwam	10,0		RL					1	
Schimmels	Citroensnedemycena	20,0		RL					1	
Schimmels	Donker elfenschermpje	16,7		RL					1	
Schimmels	Donkere bossatijnzwam	12,5		RL					1	
Schimmels	Duinstinkzwam	9,5		RL					1	
Schimmels	Echt hazenoor	9,1		RL					1	
Schimmels	Fijnschubbige elzenzompzwam	7,7		RL					1	
Schimmels	Fijnschubbige trechterzwam	33,3		RL					1	
Schimmels	Fors porfierzwammetje	50,0		RL					1	
Schimmels	Geeltepelsatijnzwam	100,0		RL					1	
Schimmels	Gouden pronkridder	100,0		RL					1	
Schimmels	Goudhoed	19,1		RL					1	
Schimmels	Groenwordende koraalzwam	18,3		RL					1	
Schimmels	Indigoboleet	7,7		RL					1	
Schimmels	Kaneelkleurige gordijnzwam	23,1		RL					1	
Schimmels	Karmozijnwasplaat	9,1		RL					1	
Schimmels	Knolletjesleemhoed	25,0		RL					1	
Schimmels	Lila gordijnzwam	8,6		RL					1	
Schimmels	Nonnenkapkluiszwam	13,0		RL					1	
Schimmels	Panterparasolzwam	23,1		RL					1	
Schimmels	Parasietbeurszwam	11,0		RL					1	
Schimmels	Purperen gordijnzwam	18,2		RL					1	
Schimmels	Rimpelige koraalzwam	8,7		RL					1	
Schimmels	Rondsporige heidesatijnzwam	33,3		RL					1	
Schimmels	Schelptrachttertje	33,3		RL					1	
Schimmels	Scherpe stekelzwam	15,4		RL					1	
Schimmels	Sparrenkorstzwam	8,3		RL					1	
Schimmels	Sparrenplaatjeshoutzwam	20,0		RL					1	
Schimmels	Spatelzwam	100,0		RL					1	

Natuurvisie  
provincie Groningen

Soortgroep	Nederlandse naam	%	% trek- vogels	Selectie criterium	Stoplicht				Alleen Rode lijst	Toe-lichting kleur
Schimmels	Stinkende wasplaat	50,0		RL					1	
Schimmels	Stippelsteelslijmkop	25,0		RL					1	
Schimmels	Violetvlekkende moerasmelkzwam	33,3		RL					1	
Schimmels	Wantsenwasplaat	50,0		RL					1	
Schimmels	Weerhuisje	8,3		RL					1	
Schimmels	Zijdeachtige beurszwam	18,0		RL					1	
Schimmels	Zilversteelsatijnzwam	15,4		RL					1	
Vaatplanten	Akkerviltkruid	23,1		RL					1	
Vaatplanten	Blauw walstro	12,7		RL					1	
Vaatplanten	Brede waterpest	11,0		RL					1	
Vaatplanten	Dennenwolfsklauw	11,3		RL					1	
Vaatplanten	Engels gras	8,4		RL					1	
Vaatplanten	Engels lepelblad	7,6		RL					1	
Vaatplanten	Gesteelde zoutmelde	17,2		RL					1	
Vaatplanten	Gevlekt biggenkruid	100,0		RL					1	
Vaatplanten	Groensteel	12,5		RL bijlA	1					1
Vaatplanten	Groot zee gras	75,0		RL					1	
Vaatplanten	Grote leeuwenklauw	2,5		Bijl A			1	N12.05 Kruiden- en faunarijke akker		4
Vaatplanten	Honingorchis	66,7		RL bijlA	1					1
Vaatplanten	Kamgras	7,7		RL					1	
Vaatplanten	Klein zee gras	50,4		RL					1	
Vaatplanten	Kleinbloemige salie	28,6		RL					1	
Vaatplanten	Kleine tijm	7,4		RL					1	
Vaatplanten	kluwenklokje	4,2		bijlA				1		
Vaatplanten	Knikkend nagelkruid	7,4		RL					1	
Vaatplanten	Knolspirea	20,0		RL					1	
Vaatplanten	Knopig doornzaad	27,4		RL					1	
Vaatplanten	korensla	1,5		bijlA				1		
Vaatplanten	Krabbenscheer	17,2		RL					1	
Vaatplanten	Noordse zegge	14,1		RL					1	
Vaatplanten	Paarse morgenster			bestuurlijk relevant	1					1
Vaatplanten	Plat fonteinkruid	11,7		RL					1	
Vaatplanten	Roggelelie	50,0		RL					1	
Vaatplanten	Rond wintergroen	9,4		RL					1	
Vaatplanten	schubvaren	1,1		bijlA				1		
Vaatplanten	Sierlijke vetmuur	10,2		RL					1	
Vaatplanten	Smalle raai	7,1		RL					1	
Vaatplanten	Spits fonteinkruid	8,2		RL					1	
Vaatplanten	Spitslobbige vrouwenmantel	25,0		RL					1	
Vaatplanten	steenbraam	100,0		bijlA			1	N11.01 Droog schraalland		4
Vaatplanten	Stijve ogentroost	14,6		RL					1	
Vaatplanten	Stijve wolfsmelk	8,3		bijl A				1		
Vaatplanten	Stofzaad	8,9		RL					1	
Vaatplanten	Stomp fonteinkruid	14,8		RL					1	
Vaatplanten	Strobloem	25,0		RL					1	
Vaatplanten	Tripmadam	8,0		RL					1	
Vaatplanten	Veenreukgras	9,3		RL					1	
Vaatplanten	Weideklokje	13,3		RL					1	
Vaatplanten	Wilde kievitsbloem	7,7		RL	1					1
Vaatplanten	Zeealsem	9,1		RL					1	
Vaatplanten	Zeeveegbree	10,0		RL					1	
Vissen	Bot			bestuurlijk relevant	1					1



Natuurvisie  
provincie Groningen

Soortgroep	Nederlandse naam	%	% trekvogels	Selectie criterium	Stoplicht				Alleen Rode lijst	Toelichting kleur
Vissen	Fint	11,2		Habitatsoort, bern				1		
Vissen	Grote modderkruiper	2,5		bijIA				1		
Vissen	Paling	6,3		KRW	1					2
Vissen	Rivierprik	0,0		Habitatsoort, KRW	1					2
Vissen	Zeeprik	0,0		Habitatsoort				1		
Vleermuizen	Baardvleermuis	4,3		IV						
Vleermuizen	Brandts vleermuis	17,2		IV				1		
Vleermuizen	Franjestaart	0,8		IV						
Vleermuizen	gewone dwergvleermuis	2,3		Bijl IV, ANLB				1		
Vleermuizen	Gewone grootoorvleermuis	5,3		IV						
Vleermuizen	Laatvlieger	3		IV						
Vleermuizen	Meervleermuis	11,0		IV, II				1		
Vleermuizen	Rosse vleermuis	2,2		IV						
Vleermuizen	Ruige dwergvleermuis	Trekroute		Bonn				1		
Vleermuizen	Tweekleurige vleermuis	14,9		IV				1		
Vleermuizen	Watervleermuis	3,2		IV				1		
Vogels	Aalscholver	nvt		Kwalific n-brv	1					1
Vogels	Bergeend	nvt	20,6	Kwalific n-brv	1					1
Vogels	Blauwborst	9,0		Kwalific brv	1					1
Vogels	Blauwe kiekendief	>7	8,3	kwalific, ANLB, RL	1					2
Vogels	Boerenwaluw	nvt		ANLB RL		1				3
Vogels	Bontbekplevier	7,8	32,4	kwalific brvn-brv RL			1	N01.02 Duinen kwelderlandschap		4
Vogels	Bonte strandloper	>66,7	24,5	Kwalific n-brv, brv	1					1
Vogels	Bosruiter		8,5	trekvogel	1					1
Vogels	Brandgans		16,6	Kwalific n-brv	1					1
Vogels	Brilduiker			Kwalific n-brv	1					1
Vogels	Bruine Kiekendief	9,3	8,9	Kwalific brv	1					1
Vogels	Drieteenstrandloper		12,1	Kwalific n-brv	1					1
Vogels	Dwerggans	nvt		Kwalific n-brv	1					2
Vogels	Dwergstern		20,1	kwalific brv RL	1					2
Vogels	Eider	44,8	7,8	Kwalific brv en n-brv	1					2
Vogels	Frater	nvt	7	ANLB, trekvogel	1					1
Vogels	Fuut	nvt		Kwalific n-brv		1				3
Vogels	Geelgors	nvt		ANLB	1					1
Vogels	Gele kwikstaart	13,8	8,8	brv, ANLB RL, trekvogel	1					1
Vogels	Geoorde fuut	13,9		brv	1					1
Vogels	Goudplevier		8,9	Kwalific n-brv en ANLB				1		
Vogels	Graspieper	11,0		brv ANLB RL	1					1
Vogels	Grauwe franjepoot		33,3	trekvogel	1					1
Vogels	Grauwe Gans			Kwalific n-brv	1					1
Vogels	Grauwe gors	nvt		ANLB RL	1					1
Vogels	Grauwe Kiekendief	12,2	10,4	Kwalific brv en ANLB	1					1
Vogels	Grauwe klauwier	nvt		ANLB RL	1					1
Vogels	Groenpootruiter		30,8	Kwalific n-brv	1					1
Vogels	Grote lijster	nvt		ANLB			1	N15 Droge bossen		4
Vogels	Grote mantelmeeuw	8,9		brv RL	1					1
Vogels	Grote pieper		11,8	trekvogel	1					1
Vogels	Grote stern			kwalific brv RL	1					1
Vogels	Grote zaagbek			Kwalific n-brv		1				3

Natuurvisie  
provincie Groningen

Soortgroep	Nederlandse naam	%	% trekvogels	Selectie criterium	Stoplicht				Alleen Rode lijst	Toelichting kleur
Vogels	Grutto	8,4	15,4	Kwalific n-brv en ANLB			1	N13.01 Vochtig weidevogel-grasland		4
Vogels	Ijsgors	nvt	19	ANLB	1					1
Vogels	Kanoet		30,7	Kwalific n-brv	1					1
Vogels	Kemphaan	>7%	13,3	Kwalific brv en ANLB			1	N13.01 Vochtig weidevogel-grasland		4
Vogels	Kievit	8,4		kwalific n-brv, brv, ANLB			1	N13.01 Vochtig weidevogel-grasland		4
Vogels	Kleine Zwaan	nvt	41,1	Kwalific n-brv en ANLB	1					2
Vogels	Kleine mantelmeeuw			kwalific brv	1					1
Vogels	Kleine plevier		11,8	trekvogel	1					1
Vogels	Kleine strandloper		17,3	trekvogel	1					1
Vogels	Kluut	10,6	24,4	Kwalific brv en n-brv			1	N01.02 Duinen kwelderlandschap		4
Vogels	Knobbelzwaan	10,3		brv	1					1
Vogels	Kokmeeuw		11,7	trekvogel	1					1
Vogels	Kolgans	nvt		Kwalific n-brv	1					1
Vogels	Kraanvogel		9,4	trekvogel	1					1
Vogels	Krakeend	nvt		Kwalific n-brv		1				3
Vogels	Krombekstrandloper			Kwalific n-brv	1					1
Vogels	Kuifeend	10,3		Kwalific n-brv	1					1
Vogels	Kwartel	16,7	26,5	brv		1				3
Vogels	Kwartelkoning	15,5	48,5	Kwalific brv en ANLB	1					1
Vogels	Lepelaar	nvt	13,2	Kwalific n-brv	1					1
Vogels	Meerkoet	7,5		Kwalific n-brv en ANLB		1				3
Vogels	Middelste zaagbek			Kwalific n-brv		1				3
Vogels	Morinelplevier		11,8	trekvogel	1					1
Vogels	Nonnetje	nvt		Kwalific n-brv		1				3
Vogels	Noordse kwikstaart		20,1	trekvogel	1					1
Vogels	Noordse Stern	17,5	11,3	Kwalific brv			1	N01.02 Duinen kwelderlandschap		4
Vogels	Oeverloper		9,7	trekvogel	1					1
Vogels	Oeverpieper	nvt	17,4	ANLB					1	
Vogels	Paapje	15,8		Kwalific brv en ANLB			1	N13.01 Vochtig weidevogel-grasland		4
Vogels	Patrijs	>7%		brv RL			1	N12.05 Kruiden en faunarijke akker		4
Vogels	Pijlstaart	7,7	17	kwalific n-brv RL		1				3
Vogels	Porseleinhoen	>7%		kwalific brv RL	1					1
Vogels	Ransuil	nvt		ANLB RL			1	L01 Groenblauwe landschapselementen		4
Vogels	Regenwulp		32	trekvogel	1					1
Vogels	Reuzenster	nvt		Kwalific n-brv		1				3

Natuurvisie  
provincie Groningen

Soortgroep	Nederlandse naam	%	% trekvogels	Selectie criterium	Stoplicht				Alleen Rode lijst	Toelichting kleur
Vogels	Rietgors	9,5		brv	1					1
Vogels	Rietzanger	9,4		Kwalifc brv	1					1
Vogels	Ringmus	9,9		brv, ANLB			1	L01 Groenblauwe landschaps-elementen		4
Vogels	Roek	>7%		brv		1				3
Vogels	Roerdomp	>7%		kwalifc brv RL			1	N05.01 Moeras		4
Vogels	Roodhalsgans		25	trekvogel	1					1
Vogels	Rosse grutto		9,7	Kwalifc n-brv	1					1
Vogels	Rotgans			kwalifc n-brv	1					1
Vogels	Ruigpootbuizerd	nvt	12,9	ANLB	1					1
Vogels	Scholekster	12,1	18,8	kwalifc n-brv, brv, ANLB			1	N13.01 Vochtig weidevogel=grasland		4
Vogels	Slechtvalk		10	kwalifc n-brv		1				3
Vogels	Slobeend	9,2		kwalifc n-brv RL	1					1
Vogels	Smelleken	nvt		ANLB		1				3
Vogels	Smient	7,7		Kwalifc n-brv		1				3
Vogels	Sneeuwgors		16,5	trekvogel	1					1
Vogels	Snor	>7%		kwalifc brv RL			1	N05.01 Moeras		4
Vogels	Spreeuw		7,5	trekvogel			1	N12.02 Kruidenrijk grasland		4
Vogels	Sprinkhaanzanger	8,9		brv	1					1
Vogels	Steenloper		11	Kwalifc n-brv	1					1
Vogels	Steltkluut	11,1		brv	1					1
Vogels	Stormmeeuw	19,6		trekvogel	1					1
Vogels	Strandleeuwerik	21,6		trekvogel	1					1
Vogels	Strandplevier			kwalifc brv RL	1					2
Vogels	Tafeleend	nvt		Kwalifc n-brv	1					1
Vogels	Temmincks strandloper		23,4	trekvogel	1					1
Vogels	Toendrarietgans	nvt	27,4	Kwalifc n-brv		1				3
Vogels	Toppereend			Kwalifc n-brv		1				3
Vogels	Tureluur	13,5	14,1	Kwalifc n-brv, brv, ANLB			1	N13.01 Vochtig weidevogel-grasland		4
Vogels	Veldleeuwerik	12,6	14,1	brv, ANLB RL			1	N12.05 Kruiden en faunarijke akker		4
Vogels	Velduil	>10%		kwalifc brv RL	1					1
Vogels	Visarend		7,7	trekvogel	1					1
Vogels	Visdief	7,0	8,5	kwalifc brv RL			1	N01.02 Duinen kwelderlandschap		4
Vogels	Waterpieper		8,2	trekvogel	1					1
Vogels	Watersnip	8,1	7,2	brv, ANLB RL	1					1
Vogels	Wilde eend	9,0	10	Kwalifc n-brv	1					2
Vogels	Wilde Zwaan	nvt	18,7	Kwalifc n-brv en ANLB		1				3
Vogels	Wintertaling	9,4	10,8	kwalifc n-brv RL	1					1
Vogels	Witgatje		8,5	trekvogel	1					1
Vogels	Witte kwikstaart	10,9		brv			1	N13.01 Vochtig weidevogel-grasland		4

Natuurvisie  
provincie Groningen

Soortgroep	Nederlandse naam	%	% trekvogels	Selectie criterium	Stoplicht				Alleen Rode lijst	Toe-lichting kleur
Vogels	Witvleugelstern		8,5	trekvogel	1					1
Vogels	Wulp		18,6	Kwalifc n-brv	1					1
Vogels	Zeearend	25,0	19,5	Kwalifc n-brv	1					1
Vogels	Zilvermeeuw	8,7	12,5	brv, ANLB	1					2
Vogels	Zilverplevier		29,5	kwalifv n-brv	1					1
Vogels	Zomertaling	12,7	8,8	brv RL trekvogel			1	N05.01 Moeras		4
Vogels	Zwarte ruiter		68	Kwalifc n-brv	1					1
Vogels	Zwarte stern	13,1		kwalifc n-brv, brv RL			1	N05.01 Moeras		4
Weekdieren	Gray's kustslak	45,5		RL					1	
Weekdieren	Nauwe korfslak			Habitatsoort				1		
Weekdieren	Zegge-korfslak	32,0		RL					1	
Zoogdieren	Bever	1,9		IV, natte as RL Bern	1					1
Zoogdieren	Boommarter	1,9		bijla Bern				1		
Zoogdieren	Bosmuis			bijla	1					1
Zoogdieren	Bunzing	4,0		bijla Bern				1		
Zoogdieren	Das	1,2		bijla Bern				1		
Zoogdieren	Dwergmuis							1		
Zoogdieren	Dwergspitsmuis	5,0		bijla				1		
Zoogdieren	Eekhoorn	2,5		bijla Bern				1		
Zoogdieren	Egel	5,2		bijla Bern				1		
Zoogdieren	Gewone bosspitsmuis	3,1		bijla Bern	1					1
Zoogdieren	Gewone zeehond	9,9		Habitatsoort	1					1
Zoogdieren	Grijze zeehond	3,3		Habitatsoort	1					1
Zoogdieren	Grote bosmuis	31,2		bijla RL Bern	1					1
Zoogdieren	Haas	6,3		Bern bijla			1	N12.05 Kruiden en faunarijke akker		4
Zoogdieren	Hermelijn	6,8		bijla Bern RL		-		1		
Zoogdieren	Huisspitsmuis	4,7		bijla Bern	1					1
Zoogdieren	Konijn			bijla	1					1
Zoogdieren	Otter	2,3		IV, natte as RL, Bern			1	N05.01 Moeras		4
Zoogdieren	Ree	9,5		Bern bijla	1					1
Zoogdieren	Rosse woelmuis			bijla	1					1
Zoogdieren	Steenmarter	11,5		Bern bijla	1					1
Zoogdieren	Veldmuis			bijla	1					1
Zoogdieren	Vos			bijla	1					1
Zoogdieren	Waterspitsmuis	15,2		Bern RL bijla				1		
Zoogdieren	Wezel	15,1		Bern RL bijla				1		
Zoogdieren	Woelrat			bijla	1					1
					Totaal	Totaal	Totaal	Totaal	Totaal	
					105	18	27	34	128	

## **Bijlage III. Notitie lijst Groninger soorten en habitats**

### Notitie Wet natuurbescherming - Lijst Groninger soorten en habitats

---

*10 februari 2016*

## Inhoud

Inhoud .....	38
1. Inleiding .....	39
2. Selectie soorten .....	40
Verantwoording .....	40
2.1 Groninger soorten en habitats op basis van eisen Natuurvisie (Wet natuurbescherming).....	41
2.2 Conventies van Bonn en Bern en verdrag van Ramsar.....	43
2.3 Artikel 3.10 - soorten .....	44
2.4 Groninger soorten en habitats op basis van bestuurlijke relevantie .....	44
2.5 Waddengebied .....	46
3. Beoordeling vervolgstappen .....	47
3.1 Juridische soorten .....	47
3.2 Biotopen .....	48
3.3 Rode lijst soorten.....	48
4. Actiepunten.....	50
4.1 Opstellen acties 'Rode soorten' en 'Oranje soorten' .....	50
4.2 Opstellen acties Waddengebied .....	50
4.3 Habitattypen buiten N2000 aanvullen .....	50
4.4 Vervolgacties biotopen .....	50
4.5 Inventarisatie stimuleren en clusteren.....	50
4.6 Benodigde monitoring in beeld brengen .....	50
4.7 Wet natuurbescherming implementeren en evalueren .....	51
4.8 Evalueren Lijst.....	51
5. Samenvatting .....	52
Bijlage:Overzicht van de kwalificerende broedvogels en niet-broedvogels in de N2000-gebieden van Groningen. ....	53

## 1. Inleiding

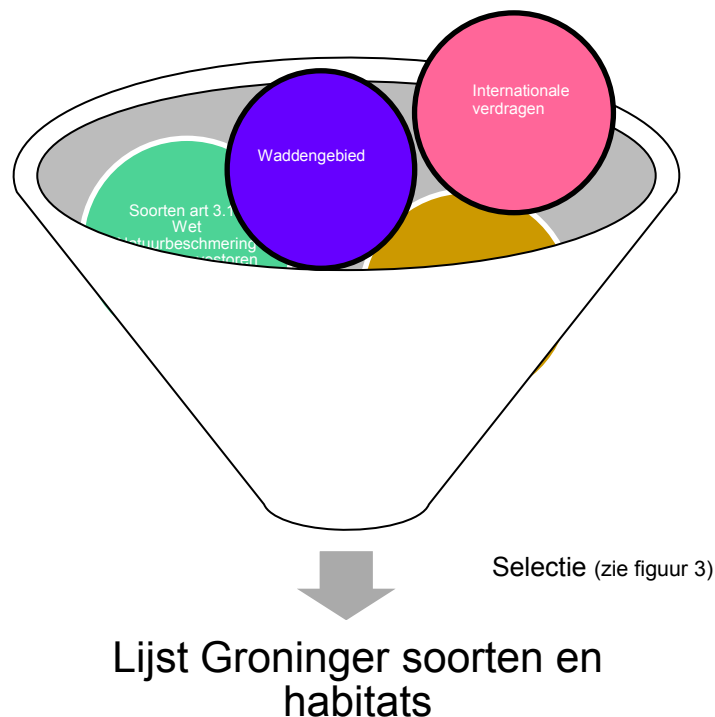
Op 1 januari 2017 treedt de Wet natuurbescherming in werking. Daarin krijgen provincies nieuwe taken op het gebied van natuur- en soortbescherming. In de wet staat dat de Provincie in een 'Natuurvisie' moet aangeven op welke manier zij zich inspant voor een goede staat van instandhouding van diverse soorten.

Om die verantwoordelijkheid te kunnen nemen, moet helder zijn om welke soorten het gaat en of het vigerende beleid voldoende is om de gunstige staat van instandhouding te garanderen.

Op het moment van schrijven zijn nog geen uitspraken gedaan hoe de provinciale Natuurvisie er uit moet zien, hoe een provincie de relevante soorten mag selecteren en hoe de verplichte instandhoudings-inspanning er uit ziet.

Deze notitie vormt de onderbouwing van de selectie van soorten en habitats waar Provincie Groningen zich voor gaat inspannen om een gunstige staat van instandhouding te bereiken of behouden (hoofdstuk 2). Dit mondt uit in de lijst met Groninger soorten en habitats (bijlage II). Vervolgens is op hoofdlijnen beschreven hoe we met het natuurbeleid willen bijdragen aan de gunstige staat van instandhouding van deze soorten en in welke mate dit op dit moment al gebeurt (hoofdstuk 3). Tenslotte zijn de hieruit voortvloeiende vervolgstappen beschreven die nodig zijn voor verdere implementatie van de Wet natuurbescherming (hoofdstuk 4).

Behalve voor de implementatie van de Wet, zal de lijst met Groninger soorten en habitats ook handvatten bieden voor bijvoorbeeld subsidievestrekking en beheerevaluatie.



Figuur 1. Schematische weergaven van de bouwstenen die, na selectie, leiden tot de lijst met Groninger soorten en habitats.

## 2. Selectie soorten

De middelen om soorten te kunnen beschermen zijn beperkt. Daarom hebben wij een selectiekader geformuleerd om te komen tot een lijst met 'Groninger soorten en habitats', zie figuur 1. Deze lijst vormt het juridische kader van de soortbescherming en de evaluatie van het natuurbeheer en is opgebouwd uit 5 bouwstenen, die in dit hoofdstuk worden toegelicht:

1. De Provincie krijgt in de nieuwe Wet natuurbescherming de plicht zich in te spannen voor de goede staat van instandhouding van plant- en diersoorten en habitattypes. In de wet staan enkele categorieën die in ieder geval moeten worden opgenomen in de provinciale Natuurvisie, zie paragraaf 2.1;
2. De wet gaat uit van uitvoering van internationale verdragen ter bevordering van de biodiversiteit. Dit zijn de verdragen van Bonn, Bern en Ramsar, zie paragraaf 2.2;
3. In Bijlage A van de Wet natuurbescherming is een lijst met soorten opgenomen. Voor de dieren op deze lijst geldt conform artikel 3.10 een verbod voor het opzettelijk doden, vangen, vernielen, beschadigen van exemplaren en van hun rust- of voortplantingsplaatsen. Voor de planten geldt een verbod op het opzettelijk plukken, verzamelen, afsnijden, ontwortelen en vernielen van exemplaren, zie paragraaf 2.3;
4. Daarnaast is voor een aantal soorten inmiddels al provinciaal beleid opgesteld. Ook deze beschouwen we als Groninger soorten, zie 2.4;
5. Ten slotte komen verplichtingen voort uit de gemaakte afspraken rond voor de Waddenzee, zie 2.5.

Figuur 3, aan het einde van dit hoofdstuk, geeft een samenvattend overzicht van de gebruikte selectiecriteria.

### Verantwoording

De aanwezigheid van de Groninger soorten en habitattypen binnen en buiten het Natuurnetwerk Nederland (NNN) is vastgesteld op basis van:

- Gegevens van de Nationale Databank Flora en Fauna (NDFF). Hierin zijn vrijwel alle beschikbare verspreidingsgegevens van de provincie opgenomen. Voor broed- en trekvogels is gebruik gemaakt van de gegevens van SOVON;
- Expert judgement van Team Natuur, op basis van waarnemingen en aanwezige biotopen en beschikbare verspreidingskaartjes van de Particuliere Gegevensbeherende Organisaties (PGO's).

Aanvullende systematisch verzamelde gegevens zijn op dit moment niet beschikbaar.

Bij het berekenen van de populatieaandelen is gebruik gemaakt van gegevens van de periode 2010-2014. Dit is voor sommige soortgroepen een wat beperkte periode. Voor de beoordeling van de bruikbaarheid van de gegevens is daarom de onderzoekvolledigheid meegewogen (het aantal onderzochte kilometerhokken). De trend van een soort (positief of negatief) is beoordeeld op provinciaal niveau. Het feit dat een soort op de Rode lijst staat, betekent meestal dat de soort al over een langere periode een negatieve trend vertoont.

De Lijst Groninger soorten is dus afhankelijk van de beschikbaarheid van gegevens. Omdat gegevens beschikbaar kunnen komen en trends kunnen veranderen, zal de lijst geen statische lijst zijn, maar regelmatig worden geëvalueerd en indien nodig aangepast.



## 2.1 Groninger soorten en habitats op basis van eisen Natuurvisie (Wet natuurbescherming)

In de Wet natuurbescherming staat dat de Provincie in de Natuurvisie de hoofdlijnen moet vastleggen van "het te voeren provinciale beleid gericht op het behoud en het versterken van de biologische diversiteit en het duurzame gebruik van de bestanddelen daarvan" (artikel 1.6a) van in elk geval:

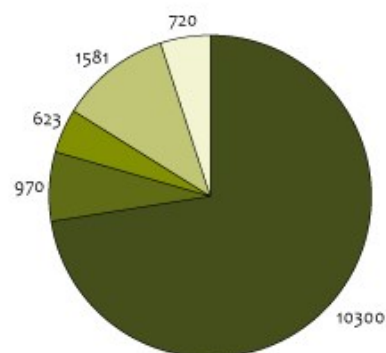
- I. alle in Nederland natuurlijk in het wild levende vogelsoorten en in het bijzonder de vogelsoorten, genoemd in bijlage I bij de Vogelrichtlijn (VR), en de niet in die bijlage genoemde geregeld in Nederland aanwezige trekvogelsoorten;
- II. wilde soorten dieren en planten die van nature in Nederland aanwezig zijn, genoemd in de bijlagen II, IV en V bij de Habitatrichtlijn (HR), en van de in Nederland aanwezige typen natuurlijke habitats, genoemd in bijlage I bij de Habitatrichtlijn en habitats van soorten, genoemd in de bijlagen II, IV en V bij de Habitatrichtlijn; en
- III. de met uitroeiing bedreigde of speciaal gevaar lopende dier- en plantensoorten die van nature in Nederland aanwezig zijn, vermeld op de rode lijsten (RL).

Kort gezegd gaat het om respectievelijk Vogelrichtlijnsoorten (I), Habitatrichtlijnsoorten en -habitattypes (II) en soorten van de Rode lijst (III). Elk van de Natura 2000-gebieden is aangewezen voor de instandhouding van enkele van de in de VR en/of HR genoemde soorten en eventueel habitats. In dat geval is sprake van kwalificerende soorten en habitats. Zo is de zeehond een kwalificerende soort voor de Waddenzee en de roerdomp voor het Lauwersmeer. Als dezelfde soort buiten het eigen N2000 gebied voorkomt, is het dáár geen kwalificerende soort. In deze notitie is dan sprake van 'overige soort' van de Habitat- of Vogelrichtlijn (HR of VR). De actuele Rode lijsten worden in de Nationale natuurvisie opgenomen.

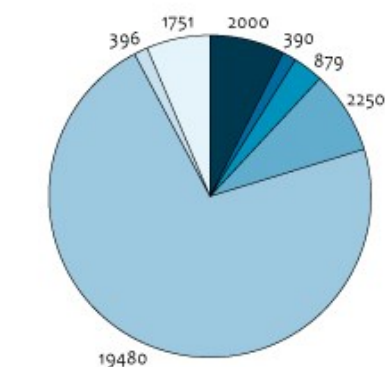
Strikt genomen is de Provincie dus verantwoordelijk voor alle soorten (biodiversiteit). De hierboven genoemde categorieën zijn gekozen vanwege de bekendheid van deze soortgroepen. Figuur 2 geeft een idee van de totale biodiversiteit in Nederland, hoewel de micro- en nanofauna (bacteriën, etc.) hierin niet is opgenomen. De aantallen daarvan overtreffen die van dieren en planten. De voor de Natuurvisie genoemde soorten en uiteindelijk ook de lijst Groninger soorten, betreffen dus uiteindelijk maar een klein deel van de totale biodiversiteit. Een noodgedwongen maatregel om het geheel behapbaar te maken.

### Planten-, schimmel- en diersoorten in Nederland, 2010

Planten en schimmels



Dieren



Aantal soorten



Aantal soorten



Bron: Nationaal Natuurhistorisch Museum.

CBS/dect11046  
www.compendiumvoordeleefomgeving.nl

Figuur 2. Schematische weergave van de biodiversiteit in Nederland.

I EN II: KWALIFICERENDE SOORTEN EN HABITATTYPEN VR EN HR

In Groningen liggen zes N2000-gebieden: Waddenzee (VR en HR), Lauwersmeergebied (VR), Zuidlaardermeer (VR), Leekstermeer (VR), Lieftingsbroek (HR) en Drentse Aa (HR). Deze gebieden zijn als N2000-gebied aangewezen vanwege de aanwezigheid van een aantal specifieke soorten en/of habitattypen. Dit zijn de *kwalificerende* soorten en habitattypes. Deze behoren vanzelfsprekend tot onze verantwoordelijkheid, ongeacht de populatieomvang van die soorten in de provincie. De bescherming van deze soorten strekt zich uit tot een 'externe werking': ontwikkelingen buiten het N2000-gebied mogen niet leiden tot verstoring in het N2000-gebied.

De kwalificerende vogelsoorten zijn opgenomen in de bijlage bij deze notitie. De kwalificerende soorten van de Waddenzee staan in tabel 1. De binnendijkse habitatrichtlijngebieden zijn niet aangewezen voor habitatsorten, alleen voor habitattypen. Het Lieftingsbroek en Waddenzee zijn aangewezen voor een aantal habitattypen. Tabel 2 geeft een overzicht van de typen die (in het Groningse deel) aanwezig zijn. In het Groningse deel van de Drentse Aa komen geen kwalificerende habitattypen voor.

Tabel 1. *Kwalificerende soorten van Waddenzee*

Nauwe korfslak	Fint
Zeeprik	Grijze zeehond
Rivierprik	Gewone zeehond

Tabel 2. *Kwalificerende habitattypen van Waddenzee en Lieftingsbroek*

Habitatype	Omschrijving	Waddenzee (incl Eems-Dollard)	Lieftingsbroek
H1110_A	Permanent overstroomde zandbanken (getijdengebied)	X	
H1130	Estuaria	X	
H1140_A	Slik- en zandplaten (getijdengebied)	X	
H1310_A	Zilte pionierbegroeiingen (zeekraal)	X	
H1320	Slijkgrasvelden	X	
H1330_A	Schorren en zilte graslanden (buitendijks)	X	
H1310_B	Zilte pionierbegroeiingen (zeevetmuur)	X	
H1330_B	Schorren en zilte graslanden (binnendijks)	X	
H6230	Heischrale graslanden		X
H6410	Blauwgraslanden		X
H9120	Beuken-eikenbossen met hulst		X
H9160_A	Eiken-haagbeukenbossen (hogere zandgronden)		X

I EN II: OVERIGE SOORTEN HR EN VR

Groningen wil een evenredig aandeel nemen in de bescherming van de Nederlandse natuur. De eindigheid van de beschikbare middelen maakt het nodig een grens te trekken. Daarom wordt een soort als 'Groninger soort' beschouwd als minimaal 7% van de Nederlandse populatie groeit, zich voortplant, overwintert of pleistert op het vaste land van de gehele provincie Groningen, zowel binnen als buiten N2000 en NNN. Dit percentage is gelijk aan de landoppervlakte van de provincie (excl. Waddenzee) ten opzichte van de rest van Nederland (vaste land). We zouden dit percentage graag koppelen aan de relatieve oppervlakte van de verschillende biotopen in de provincie, maar deze gegevens zijn niet bekend. Dit betekent overigens niet dat de overige soorten of habitats vogelvrij zijn, maar hiervoor wordt geen gericht beleid gemaakt of uitgevoerd.

Tabel 3 geeft een overzicht van de soorten van de bijlagen II, IV en V van de Habitatrichtlijn die voor meer dan 7% in de provincie aanwezig zijn. Dit percentage is berekend op basis van gegevens in de NDFF.

Tabel 3. *Groninger soorten op basis van Habitatrichtlijn (? = populatiegrootte onbekend)*

Soortgroep	Nederlandse naam	Percentage	Bijlage Habitatrichtlijn
Libellen	Groene glazenmaker	21,1	IV
Vleermuizen	Tweekleurige vleermuis	7,6	IV
Vleermuizen	Watervleermuis	7,1	IV
Vleermuizen	Meervleermuis	8,1	IV, II
Zoogdieren	Bunzing	4,0	V, Bern

Voor alle niet-kwalificerende, pleisterende en overtrekkende vogels, die met meer dan 7% van de Nationale populatie in de provincie aanwezig zijn, wordt verwezen naar de lijst Groninger soorten en habitats (Bijlage II).

#### II: OVERIGE HABITATTYPEN HR

De overige habitattypen worden als Groninger habitats beschouwd als zij met een relatief groot aandeel in de provincie aanwezig zijn, zie tabel 4. 'Relatief groot' is op dit moment nog niet cijfermatig te onderbouwen en dus gebaseerd op expert judgement van de Afdeling Landelijk Gebied en Water van de Provincie Groningen.

Tabel 4. Overzicht van Groninger habitattypes. Codering en omschrijving zijn conform de Habitatrictlijn. Deze habitattypes zijn komen met een relatief groot aandeel voor in Groningen en zijn niet kwalificerend voor Liefdingsbroek of Waddenzee.

Habitatype code	Omschrijving	Selectie criterium
H1310_A	Zilte pionierbegroeiingen (zeekraal)	Groot aandeel (Waddenzee en Noordzeekustzone)
H1330_A	Schorren en zilte graslanden (buitendijks)	Groot aandeel (Waddenzee en Noordzeekustzone)
H2190_B	Vochtige duinvalleien (kalkrijk)	Groot aandeel (Noordzeekustzone en NNN)

#### III: RODE LIJSTEN

In december 2015 was van 18 soortgroepen een Rode lijst opgesteld: vaatplanten, vissen, vogels, zoogdieren, dagvlinders, reptielen, amfibieën, libellen, sprinkhanen & krekels, korstmossen, steenvliegen, platwormen, kokerjuffers, bijen, paddenstoelen, mossen, land- & zoetwaterweekdieren en haften (<http://minez.nederlandsesoorten.nl/content/rode-lijsten>). Deze soorten komen nog slechts in kleine aantallen voor en/of nemen sterk in aantal af. Veel van de soorten die op HR en de VR staan, staan ook op de Rode lijst. De soorten die op een Rode lijst staan, maar niet-kwalificerend zijn, worden tot de Groninger soorten gerekend als zij aan de 7%-norm voldoen (zie hierboven). De NDFF heeft berekend welke soorten van de Rode lijst aanwezig zijn in Groningen. Voor alle niet-kwalificerende soorten van de Rode lijst, die met meer dan 7% van de nationale populatie in de provincie aanwezig zijn, wordt verwezen naar de lijst Groninger soorten en habitats (Bijlage II).

Tabel 5. Overzicht van de soortgroepen met een Rode lijst. Per groep is aangegeven hoeveel soorten op de Rode lijst staan en wat bekend is van de aanwezigheid daarvan in Groningen.

Soortgroep	Aantal soorten op de Rode lijst	Aanwezigheid in Groningen (>7%)
Amfibieën	8	geen
Bijen	188 (56%)	onbekend
Dagvlinders	48	5 soorten
Haften	39	onbekend
Kokerjuffers	84	onbekend
Korstmossen	311 (46%)	<b>33</b>
Land-&zoetwaterweekdieren	68	<b>3</b>
Libellen	23	<b>1</b>
Mossen	246 (48%)	<b>6</b>
Paddenstoelen	1648	<b>47</b>
Reptielen	6	geen >7%
Sprinkhanen & krekels	14	geen >7%
Vaatplanten	567	38
Vissen	35	<b>geen</b>
Vogels (broedvogels)	78	bekend
Steenvliegen	19	onbekend
Platwormen	4	onbekend
Zoogdieren	28	bekend

## 2.2 Conventies van Bonn en Bern en verdrag van Ramsar

De verdragen van Bonn, Bern en Ramsar worden niet expliciet in de Wet natuurbescherming genoemd. Wel gaat zowel de wet, als de Nationale natuurvisie (<http://www.rijksoverheid.nl/onderwerpen/natuur-en-biodiversiteit/natuurvisie>) en het Natuurpact (<http://www.rijksoverheid.nl/documenten-en-publicaties/brieven/2013/09/18/natuurpact-ontwikkeling-en-beheer-van-natuur-in-nederland.html>) uit van uitvoering van

'internationale verdragen' ter bevordering van de biodiversiteit. Ook de Memorie van Toelichting op de wet gaat er vanuit dat de soorten die in de conventies worden genoemd, ook zullen worden beschermd. Voor een groot deel gaat het om soorten die in de HR en VR zijn opgenomen.

Het verdrag van Bonn (Convention on the Conservation of Migratory Species of Wild Animals (<http://minez.nederlandsesoorten.nl/content/bonn-conventie>)) beschermt migrerende soorten. In de Conventie zijn met name vogels en vleermuizen opgenomen, enkele walvissen en schildpadden. De betreffende soorten die een belangrijke trekroute hebben in de provincie, worden beschouwd als Groninger soorten, zie tabel 7.

Tabel 6. Overzicht van soorten van de Conventie van Bonn die worden gerekend tot de Groninger soorten en niet onder een andere categorie vallen.

Soortgroep	Nederlandse naam
Vleermuizen	Ruige dwergvleermuis

De Bern-conventie (Convention on the Conservation of European Wildlife and Natural Habitats) is een verdrag van de Raad van Europa dat in 1979 in Bern werd gesloten. Het doel is het behoud van (met name bedreigde) wilde dier- en plantensoorten. Veel van de soorten die in het verdrag van Bern staan, zijn ook opgenomen in de Habitatrichtlijn. Enkele niet, zie tabel 8. Voor zover deze met meer dan 7% in de provincie Groningen aanwezig zijn, worden zij beschouwd als Groninger soorten.

Tabel 8. Overzicht van soorten van de Conventie van Bern die niet zijn opgenomen in de Habitatrichtlijn en wel voor meer dan 7% aanwezig zijn in de provincie of waarvan dat niet bekend is (=?).

Soortgroep	Nederlandse naam	Percentage
Zoogdieren	Ree	9,5
Zoogdieren	Steenmarter	11,5
Zoogdieren	Waterspitsmuis	15,2
Vissen	Fint	11,2

De Ramsar-conventie heeft tot doel wetlands en de daarbij behorende planten- en diersoorten te beschermen. De wetlands worden erkend als ecosystemen die belangrijk zijn voor de biodiversiteit in het algemeen én voor het welzijn van mensen. De Ramsar gebieden in Groningen zijn ook als Vogelrichtlijngebied aangewezen en zijn daarmee door Europees recht beschermd (Milieu- en Natuurplanbureau 2005). De bescherming van watervogels en hun leefgebied is opgenomen in de Vogelrichtlijn, evenals het 1% criterium (als 1% van de internationale trekvogelpopulatie in een gebied pleistert, is dit gebied van internationaal belang). Bij de selectie van Groninger soorten, is met de criteria van Ramsar rekening gehouden.

### 2.3 Artikel 3.10 - soorten

In artikel 3.10 van de Wet natuurbescherming is een verbod op het opzettelijk doden, vangen, vernielen, beschadigen van dieren en hun rust- of voortplantingsplaatsen genoemd in bijlage A van deze wet en een verbod op het opzettelijk plukken, verzamelen, afsnijden, ontwortelen en vernielen van planten genoemd in die zelfde bijlage. Deze soorten staan niet expliciet genoemd in het rijtje van de Natuurvisie (zie 2.1), maar komen wel automatisch op de lijst met Groninger soorten, zodra ze in de provincie voorkomen. Vaak gaat het om soorten die ook HR en/of RL soort zijn. In de lijst Groninger soorten en habitats (Bijlage II) is aangegeven welke soorten in bijlage A van de wet zijn genoemd en in de provincie aanwezig zijn.

### 2.4 Groninger soorten en habitats op basis van bestuurlijke relevantie

Naast de soorten waar Groningen in (inter)nationaal verband een verantwoordelijkheid voor heeft, zijn er enkele soorten waar de provincie structureel beleid voor heeft. Deze 'bestuurlijk relevante soorten' worden in dit hoofdstuk beschreven en worden ongeacht dat de Groningse populatie uit meer of minder dan 7% van de landelijke populatie bestaat, beschouwd als Groninger soorten.

#### EU SOORTEN BUITEN HET NNN BINNEN ANLB - GRUTTO

In overleg tussen het ministerie van Economische Zaken (EZ) en het IPO is een lijst tot stand gekomen met Europese soorten (van de Habitat- en Vogelrichtlijn) waarvoor elke provincie ook buiten het NNN een verantwoordelijkheid heeft (<http://www.portaalnatuurenlanschap.nl/assets/Internationale-doelen-biodiversiteit-ANLb2016-versie-3.21.pdf>). Team natuur van de Provincie heeft deze voor de Groningse situatie aangevuld met de grutto. De grutto vormt een vertegenwoordiger van de weidevogelgroep en staat

tussen de minder en meer kritische weidevogelsoorten in. In de VR is de grutto als trekvogel opgenomen. Groningen beschouwt de grutto als een belangrijke Groninger broedvogel. De soorten biotopen die op deze lijst staan, worden als Groninger soorten beschouwd, ongeacht het percentage waarmee zij aanwezig zijn, zie tabel 9.

Tabel 9. Overzicht van de soorten en habitats die vanuit de doelstellingen voor ANLB tot de Groninger soorten en habitats worden gerekend.

<b>N2000 broedvogels</b>	<b>N2000 niet broedvogels</b>	<b>N2000 overige soorten</b>	<b>Habitattypen</b>	<b>Niet-N2000 broedvogels</b>	<b>Niet N2000 niet broedvogels</b>	<b>Niet N2000 overige soorten</b>
Blauwe kiekendief	Rotgans	Bever	Binnendijkse zilte graslanden	Boerenzwaluw	Frater	Groene glazenmaker
Grauwe kiekendief	Goudplevier	Kamsalamander		Gele kwikstaart	Ruigpootbuizerd	Gewone dwergvleermuis
Grauwe klauwier	Kievit	Beekprik		Graspieper	Smelleken	
Grutto	Kleine zwaan	Poelkikker		Grauwe gors	Zilvermeeuw	
Kemphaan	Meerkoet	Heikikker		Grote lijster	Grauwe gors	
Kwartelkoning	Scholekster			Ransuil	Geelgors	
Paapje	Slechtvalk			Ringmus	Oeverpieper	
Watersnip	Wilde zwaan			Turleuur	Ijsgors	
				Veldleeuwerik		

#### GRAUWE KIEKENDIEF EN GROENE GLAZENMAKER

Vanuit het leefgebiedenbeleid ondersteunt de Provincie de bescherming van de grauwe kiekendief en de groene glazenmaker. Dit leidt niet tot een uitbreiding van de soorten uit hoofdstuk 2.

#### NATTE AS

De Provincie wil zich blijven inzetten voor de realisatie van de Natte As. De gidssoorten voor deze As worden beschouwd als Groninger soorten staan in tabel 10.

Tabel 10. Overzicht van de soorten die vanuit de Natte As tot de Groninger soorten worden gerekend.

Otter  
Bever  
Meervleermuis  
Heikikker  
Ringslang  
Waterspitsmuis

#### KADERRICHTLIJN WATER

In de Kaderrichtlijn water zijn geen soorten opgenomen. De vissoorten die van de maatregelen profiteren en met name van de geplande en uitgevoerde zoet-zout overgangen, worden als Groninger soorten beschouwd. In tabel 11 staan enkele voorbeelden genoemd.

Tabel 11. Overzicht van de soorten die vanuit de Kaderrichtlijn water- projecten tot de Groninger soorten worden gerekend.

Paling  
Rivierprik  
Zeeforel

#### SCHADE- EN FAUNABEHEER

Soorten uit de Beleidsnotitie Flora- en faunawet 2009 en het goedgekeurde Faunabeheerplan 2014-2019 zijn bestuurlijk relevant, maar zullen niet leiden tot wijzigingen in de lijst met Groninger soorten. Het gaat hier immers om soorten die vanuit een ander perspectief relevant zijn. Andersom zal bij de ontheffingsverlening de lijst met Groninger soorten wel worden meegewogen.

#### INVASIEVE SOORTEN

Invasieve soorten zijn exoten die door hun leefwijze of populatiegroei een negatief effect hebben op inheemse soorten. Deze soorten zullen per definitie niet op de lijst van Groninger soorten komen. De aanpak hiervan valt buiten de scope van deze notitie.

#### RELICTPOPULATIES EN -VEGETATIES

Het hanteren van de 7%-norm kan betekenen dat kleine relictpopulaties van soorten die gebonden zijn aan biotopen die relatief weinig in de provincie aanwezig zijn, niet worden opgenomen in de lijst. Daarbij kan het ook gaan om typisch Groningse vegetaties, zoals vegetaties van brakke omstandigheden en van akkers op klei. Voor relictpopulaties die van minder dan 7% in de provincie en zeldzame vegetatietypen, zullen we per geval de haalbaarheid van herstelmaatregelen beoordelen en de bestuurlijke relevantie daarvan. Het kan dan bijvoorbeeld gaan om soorten als levendbarende hagedis en het veenbesblauwtje. Groningen herbergt één van de twee Nederlandse populaties veenbesblauwtje.

#### NIEUWE SOORTEN

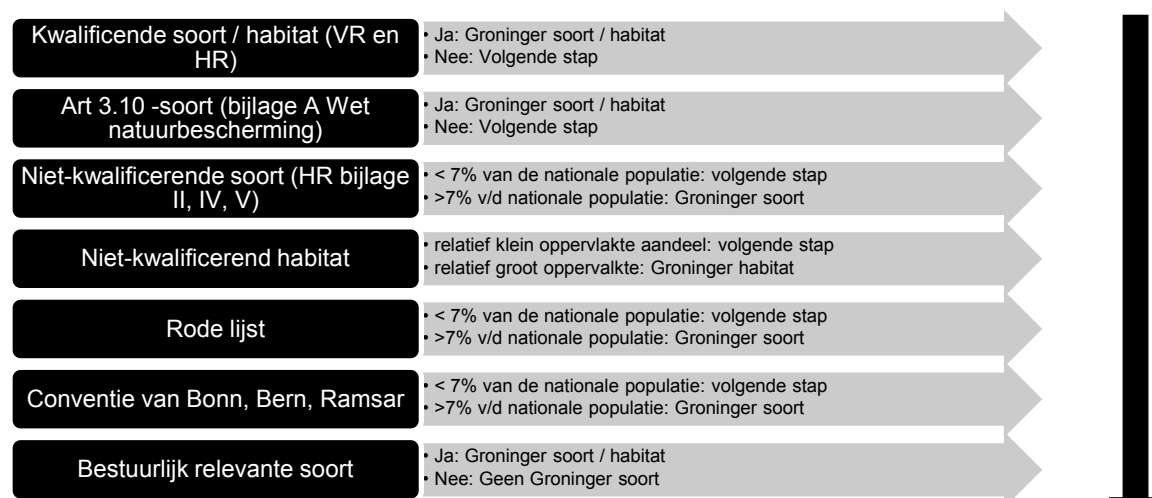
Nieuwe soorten kunnen verschijnen in de provincie, vooral in recent aangelegde natuurgebieden. Deze soorten staan nog niet op de lijst van soorten waarvoor we een juridische verantwoordelijkheid hebben. Desondanks kunnen dergelijke soorten sterk gewaardeerd worden vanwege hun zeldzaamheid of indicatorwaarde. Een voorbeeld hiervan zijn de moerassterns die sinds 2012 zijn opgedoken in de moerassen bij het Zuidlaardermeer: de witwangstern en de witvleugelstern.

In het natuurbeleid van Groningen willen wij ruimte houden voor de bescherming van dergelijke verrassingen, die per definitie nog geen juridische status kunnen hebben. Monitoring en beleidsmatige vertaling zijn traag, daarom hobbelt de regelgeving altijd een paar jaar achter ecologische ontwikkelingen aan. In veel gevallen, zoals de moerassterns, lopen de belangen van onverwachte gewaardeerde soorten parallel met die van Groninger soorten. Dan zijn aanvullende acties niet nodig. Waar in een toekomstige situatie de wensen tussen diverse soorten wél botsen, zal maatwerk moeten worden toegepast.

## 2.5 Waddengebied

Omdat de Waddenzee een grensoverschrijdend natuurgebied is, met gedeelde verantwoordelijkheden, is het lastig om de aanwezigheid van veel soorten en habitats te herleiden tot een provinciaal aandeel en daarmee een provinciale verantwoordelijkheid. Rijkswaterstaat is de beheerder van het N2000-gebied Waddenzee en daarmee is het Ministerie van Economische Zaken eindverantwoordelijk voor het behalen van de gestelde natuurdoelen. Provincie Groningen is, als overheid, medeverantwoordelijk voor het behalen van deze doelen. De Provincie is verantwoordelijk voor het beheer van de kwelders (boven de hoogwaterlijn) en het onbetwiste gebied van de Dollard, conform het beheerplan. Daarnaast heeft de Provincie een verantwoordelijkheid in het voorkómen van negatieve effecten op de Waddenzee door ontwikkelingen op het vaste land. In de Omgevingsvisie (2015) is beschreven dat het Waddengebied zowel de Waddenkust als Waddenzee, inclusief Rottum en Rottumeroog, het binnendijkse wierdenlandschap en het Lauwersmeergebied omvat.

Omdat het Groningse aandeel op dit moment lastig te bepalen is en vanwege het grotendeels ontbreken van bruikbare gegevens, zijn op dit moment alleen de vogels (kwalificerend, niet-kwalificerend en trekvogels), planten en habitats opgenomen in de lijst van Groninger soorten.



Figuur 3. Schematische weergave van het selectiekader voor de Lijst Groninger soorten en habitats.

### 3. Beoordeling vervolgstappen

Bijlage II Lijst Groninger soorten en habitats is de totaalijst van soorten en habitats die, met de kennis van nu (d.d. jan 2016), voldoen aan de criteria van hoofdstuk 2 en dus Groninger soorten en habitats worden genoemd. Het gaat om 308 soorten. Doordat bijna alle vogelsoorten zijn opgenomen in de Vogelrichtlijn (zie 2.1), is het aandeel vogels op deze lijst relatief hoog.

Voor deze soorten en habitats neemt Provincie Groningen de verantwoordelijkheid zich in te spannen voor een gunstige staat van instandhouding. Omdat tijd en (financiële) middelen beperkt zijn, hanteren we daarbij een tweedeling: 'Juridische' soorten en 'Rode lijst soorten'. In dit hoofdstuk is op hoofdlijnen beschreven hoe we met het natuurbeleid willen bijdragen aan de gunstige staat van instandhouding en in welke mate dit op dit moment al gebeurt. De bescherming van deze soorten bij ruimtelijke ontwikkelingen is een belangrijke vervolgstap (voorheen Flora- en faunawet), maar valt buiten deze notitie.

#### 3.1 Juridische soorten

De 'Juridische soorten' zijn soorten die *juridisch* (Europese wetgeving) of *bestuurlijk* belangrijk zijn. Voor elk van de soorten uit deze groep is, op basis van expert judgement van de Provincie en beschikbare informatie beoordeeld of het noodzakelijk is aanvullend beleid te formuleren of acties te ondernemen. Daarvoor is gekeken of:

- er voldoende beleid is om de gunstige staat van instandhouding te bereiken of te behouden;
- de trend van de soort landelijk dan wel provinciaal ongunstig is of niet.

De beoordeling is besproken met deskundigen van provinciale natuurorganisaties.

Tabel 12 geeft een overzicht van het relevante beleid.

Als de trend van een soort positief (+) is, dan bestaat geen noodzaak tot vervolgacties. Deze soorten krijgen in de lijst Groninger soorten en habitats (Bijlage II) een **groene** kleur, zie tabel 13. Het kan dan zowel gaan om soorten waar we voldoende beleid (+) voor hebben, als voor soorten waar we dat niet voor hebben (-), maar die het (toch) goed doen. Mogelijke voorbeelden van de tweede categorie zijn steenmarter en gebouw-bewonende vleermuizen als gewone dwergvleermuis en laatvlieger.

Soorten die een negatieve trend (-) hebben én waar onvoldoende beleid (-) voor is, hebben in de lijst Groninger soorten en habitats (Bijlage II) een **rode** kleur gekregen. Voor deze soorten moeten vervolgacties worden opgesteld, in ieder geval in door formulering van beleid.

Tot slot zijn er soorten waarvoor we voldoende beleid (+) hebben, maar waarmee het toch slecht gaat (-). Daarbij spelen diverse factoren een rol, die niet allemaal met provinciaal beleid zijn te regelen, zoals bij de weidevogels. Een ander voorbeeld van onvoldoende beleid betreft de paling en rivierprik. De realisatie van zoet-zoutovergangen is in beleid opgenomen, maar kwantitatief onvoldoende (grootte van de lokstroom) voor deze twee soorten. Deze soorten krijgen in de lijst Groninger soorten en habitats (Bijlage II) een **oranje** kleur. Als vervolgactie zal de Provincie zich beraden op haar rol voor deze soorten. De Provincie kan hier bijvoorbeeld terreinbeheerders aanspreken op de uitvoering van het beleid, of onderzoeken of het beleid daadwerkelijk aan het maximum zit.

Tabel 12. Overzicht van het bestaande natuurbeleid. Voor elk van de Groninger soorten en habitats is beoordeeld of dit beleid voldoende is om de gunstige staat van instandhouding te garanderen.

ANLB (Agrarisch Natuur- en Landschapsbeheer)	Ontsnippering	Natura 2000
EHS / NNN	Natte as	leefgebiedenbeleid
ganzenfoeragegebieden	KRW	Ffwet

Tabel 13. Beoordeling 'stoplichtkleuren' van soorten en habitat. De cijfers in de tabel zijn gebruikt als codering in de kolom 'toelichting stoplicht' in de lijst Groninger soorten en habitats (Bijlage II).

	Bestaand beleid	Voldoende (+)	Onvoldoende (-)
Trend			
Positief (+)		1	2
Negatief (-)		3	4

Van enkele soorten is onvoldoende kennis beschikbaar over de aanwezigheid, de ecologie of de noodzaak tot acties. Deze soorten zijn grijs gekleurd. Figuur 4 geeft weer hoeveel soorten in elk van de kleuren vallen. In figuur 5 is dit opgesplitst per soortgroep.

De habitattypen konden, door het ontbreken van voldoende gegevens, nog niet worden beoordeeld, zie ook hoofdstuk 4 van deze Notitie.

### 3.2 Biotopen

Als de biotopen van de 'rode soorten' worden vertaald naar beheertypen (SNL), komt hetzelfde beeld naar voren als uit de 'Toestand van de Natuur' (2014): in de waddenkust, akkers, weiden en moerassen is actie nodig om de gunstige staat van instandhouding van soorten te garanderen, zie figuur 6. Dit signaal is in lijn met de Beleidsnota Natuur (van Wad tot Westervolde). In de uitwerking van deze notitie zullen de benodigde acties geformuleerd worden, zie hoofdstuk 4 van deze Notitie.

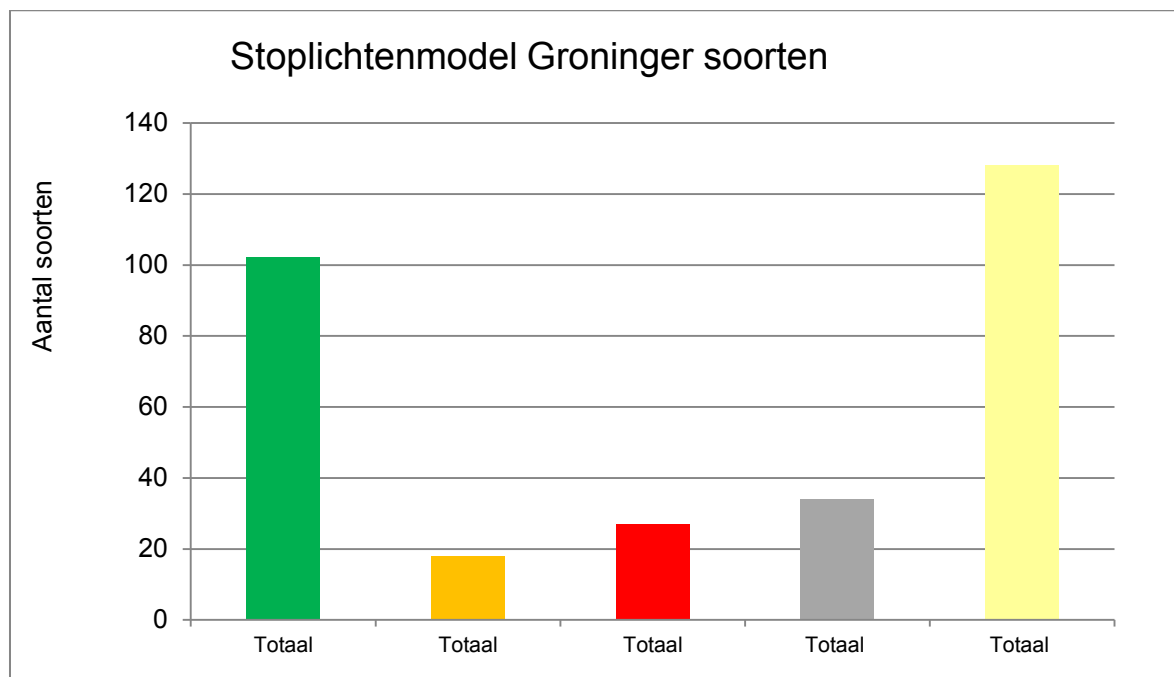
In het overleg met natuurorganisaties zijn daarnaast de volgende, voor Groningen kenmerkende biotopen benoemd: brakwater, kleiakkers, dijken, singels (ook vanwege de aanwezigheid van oud genenmateriaal), kerkhoven en boerensloten

### 3.3 Rode lijst soorten

Voor soorten die alleen op een Rode lijst staan en geen andere status of bescherming genieten, worden op voorhand geen soortgerichte acties bepaald. Deze soorten zijn in de lijst Groninger soorten en habitats (Bijlage II) met lichtgeel gemarkeerd.

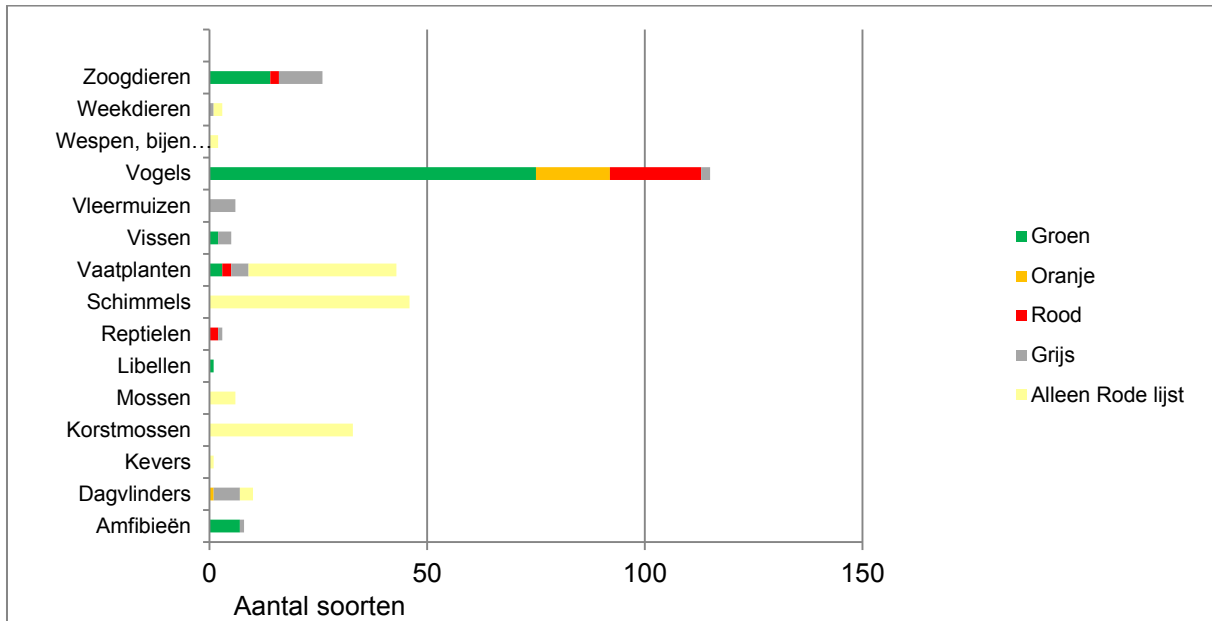
Wanneer wij signalen ontvangen over concrete situaties waarin deze Groninger soorten in het gedrang komen, dan zullen wij voor elk specifiek geval beoordelen wat de mogelijkheden zijn om de soort te beschermen, met de intentie de soort ter plekke te behouden. Zo is bijvoorbeeld door inmenging van de Provincie bij het ontwerpen van een fietsroute rekening gehouden met wasplaten (paddenstoelen) van de Rode lijst. Op een andere plek was de aanwezigheid van een groot aantal paddenstoelen van de Rode lijst één van de redenen voor de provincie om een bosperceel te behouden.

Veel van deze soorten leven in de biotopen die in 3.1 zijn benoemd.

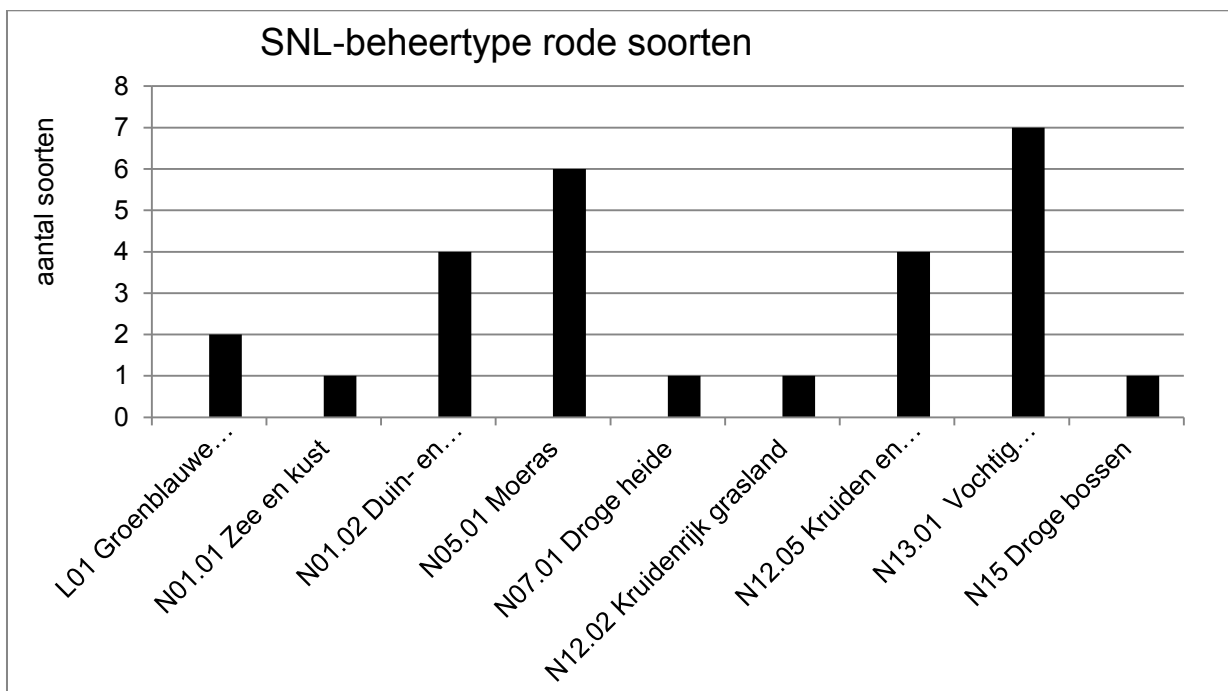


Figuur 4. Overzicht van het aantal Groninger soorten waarvoor geen actie nodig is (groen), waarvoor de Provincie zich zal beraden op haar rol (oranje), meer kennis verzameld moet worden (grijs), waarvoor actie nodig is (rood) of die behoren tot de 'Onderbelichte soortgroepen'.





Figuur 5. Overzicht per soortgroep van het aantal Groninger soorten waarvoor geen actie nodig is (groen), waarvoor de Provincie zich zal beraden op haar rol (oranje), meer kennis verzameld moet worden (grijs), waarvoor actie nodig is (rood) of die behoren tot de 'Onderbelichte soortgroepen'.



Figuur 6. Overzicht van het aantal 'rode soorten' per SNL beheertype.

## 4. Actiepunten

### 4.1 Opstellen acties 'Rode soorten' en 'Oranje soorten'

Voor de 'Rode soorten' (zie hoofdstuk 3) worden acties geformuleerd die de 'staat van instandhouding' te verbeteren of te behouden. Voor de 'Oranje' soorten zal de Provincie bedenken welke rol zij wil spelen in het verbeteren van de leefomstandigheden.

### 4.2 Opstellen acties Waddengebied

Mede op basis van het Beheerplan N2000 Waddenzee & Noordzee Kust Zone (PM), het Integraal Management Plan Eems Dollard (IMP; 2015) en het MIRT Eems Dollard onderzoek (2015), zal voor het Waddengebied een (adaptief) beheerprogramma moeten komen om de samenhang tussen de plannen te beoordelen, doelen vast te stellen en knelpunten te benoemen. Dit moet dan worden vertaald naar de Groningse verantwoordelijkheid en dus soorten- en actielijst. Op dit moment wordt gewerkt aan een centrale/gemeenschappelijke basis monitoring van de Waddenzee.

### 4.3 Habitattypen buiten N2000 aanvullen

De aanwezigheid van HR-habitattypen in de rest van het NNN (en daarbuiten) is nog onvoldoende in beeld. Er zijn weinig vegetatiekarteringen beschikbaar, die nodig zijn om habitats te definiëren. Alleen SBB voert al langere tijd regelmatig karteringen uit, Groninger landschap is daar recent mee begonnen. De Provincie karteert met name de weidevogelgebieden. Het is ingewikkeld om de beschikbare karteringen te vertalen naar de systematiek van de Habitatrichtlijn. Binnen het NNN komen buiten de N2000 gebieden zeker vegetaties voor die aan de systematiek voldoen, of daarvoor potentie hebben. Een overleg tussen Team Natuur en de ecologen van de TBO's kan wat meer duidelijkheid geven over de aanwezigheid van deze habitats. In dat overleg kan ook de huidige staat ('stoplichtkleur') worden bepaald. Vervolgens moet worden beoordeeld of voor deze habitats gericht beleid nodig is, of dat deze voldoende meeliftten op het soortgerichte beleid.

### 4.4 Vervolgacties biotopen

In paragraaf 3.1 zijn een aantal voor Groningen kenmerkende biotopen genoemd. Wij zullen nagaan of deze opsomming moet leiden tot extra beleid en/of beschermingsmaatregelen.

### 4.5 Inventarisatie stimuleren en clusteren

Voor diverse soortgroepen geldt dat in Groningen relatief weinig systematisch geïnventariseerd wordt. Zelfs bij enkele relatief goed onderzochte groep als broedvogels en vaatplanten zijn 'witte gebieden'. In de verspreidingsgegevens is daar duidelijk sprake van een waarnemerseffect: de waarnemingen van vleermuizen clusteren zich bijvoorbeeld rond stad Groningen en Veendam, waar twee actieve werkgroepen zitten. De Provincie is inmiddels gestart met het stimuleren van onderzoek naar enkele soortgroepen, waaronder amfibieën en dagvlinders.

### 4.6 Benodigde monitoring in beeld brengen

Voor alle soorten waarvoor wij de verantwoordelijkheid hebben voor een 'gunstige staat van instandhouding', is het belangrijk om de staat van instandhouding te blijven monitoren. Een deel van de soorten, met name die met de actieve bescherming, wordt al meegenomen in de lopende monitoring. Daarnaast is het belangrijk om zicht te houden op nieuwe soorten die zich vestigen. Het invoeren van de gegevens in de NDFF van provinciale quickscan's en de monitoring in het kader van de Gedragscode is daarbij een belangrijk middel. Tenslotte is het van belang de effectiviteit van de beheeracties te monitoren en af te spreken hoe nieuwe kennis gebruikt wordt om beheer en beleid aan te passen.

Uiteraard is het ook van belang om de effecten van te nemen acties op de 'rode soorten' te monitoren. Gegevens van de monitoring moeten tenslotte weer worden vertaald in acties, al was het maar 'beleid voortzetten', en eventuele aanpassingen van de lijst. Beoordeeld moet worden of de huidige monitoring daarvoor uitgebreid moet worden. Dit zal gebeuren in de bestaande provinciale rapportage 'Toestand van de Natuur'.

#### 4.7 Wet natuurbescherming implementeren en evalueren

De Wet natuurbescherming zal verder worden geïmplementeerd. De lijst met Groninger soorten vormt een belangrijke basis daarvoor. Het beleid en de lijst zullen regelmatig worden geëvalueerd, waarbij bijvoorbeeld de soorten of de stoplichtkleuren kunnen wijzigen.

#### 4.8 Evalueren Lijst

Bij de bestaande, reguliere evaluatie van het natuurbeleid zal de samenstelling van de Lijst Groninger soorten worden geëvalueerd, evenals de uitvoering van de voorgenomen acties.

## 5. Samenvatting

De Provincie moet volgens de nieuwe Wet natuurbescherming een provinciale Natuurvisie opstellen. Daarin staat op welke manier zij zich inspant voor de goede staat van instandhouding van diverse soorten en habitats. In deze notitie is een voorstel gedaan voor een lijst met soorten en habitats die dat betreft. De Beleidsnota Natuur (2013-2021) Groningen Groen van Wad tot Westerwolde vormt de basis van de benodigde Natuurvisie. Voorliggende notitie onderbouwt met welke soorten en habitats deze Natuurvisie zal moeten worden aangevuld. Samen vormen zij het juridische kader van de soortbescherming en de evaluatie van het natuurbeheer. De soorten op deze lijst zijn (zie ook figuur 4)

- kwalificerende soorten voor de Vogel- en/of Habitatrichtlijngebieden in Groningen;
- soorten genoemd in de Vogel- en/of Habitatrichtlijn, niet kwalificerend in Groningen, waarvan in Groningen meer dan 7% van de nationale populatie voorkomt;
- soorten van de Rode lijst waarvan meer dan 7% van de nationale populatie voorkomt in Groningen;
- soorten die staan in Bijlage A van de Wet natuurbescherming;
- soorten die bestuurlijk relevant zijn.

In totaal gaat het om 308 soorten.

De gunstige staat van instandhouding willen we voor de 'Juridische soorten' op een actieve wijze bereiken. Dit gaat om soorten die zijn opgenomen in Europese wetgeving of provinciaal beleid. Het merendeel van de soorten heeft een positieve trend. Uitvoeren van bestaand beleid is voor deze soorten voldoende. Voor soorten met een negatieve trend, zullen wij acties benoemen en uitvoeren om de staat van instandhouding te verbeteren. Het gaat daarbij om 45 soorten.

Het merendeel van deze soorten komt voor in de waddenkust, akkers, weiden en moerassen. Dit bevestigt het beeld uit de Toestand van de Natuur (2014).

Voor Rode lijst soorten, die verder geen juridische status hebben, benoemen we op voorhand geen specifieke acties om de gunstige staat van instandhouding te borgen. Wij zullen ad hoc en naar bevinden handelen. Op dit moment zijn dat er 128.

**Bijlage: overzicht van de kwalificerende broedvogels en niet-broedvogels in de N2000-gebieden van Groningen.**

Broedvogels		Zuidlaardermeergebied	Leekstermeergebied	Lauwersmeer	Waddenzee
A021	Roerdomp	x		x	
A034	Lepelaar				x
A063	Eider				x
A081	Bruine Kiekendief			x	x
A082	Blauwe Kiekendief				x
A084	Grauwe Kiekendief			x	
A119	Porseleinhoen	x	x	x	
A122	Kwartelkoning		x		
A132	Kluut			x	x
A137	Bontbekplevier			x	x
A138	Strandplevier				x
A151	Kemphaan			x	
A183	Kleine mantelmeeuw				x
A191	Grote Stern				x
A193	Visdief				x
A194	Noordse Stern			x	x
A195	Dwergstern				x
A222	Velduil			x	x
A272	Blauwborst			x	
A275	Paapje			x	
A292	Snor			x	
A295	Rietzanger	x	x	x	

Niet-broedvogels		Zuidlaardermeergebied	Leekstermeergebied	Lauwersmeer	Waddenzee
A005	Fuut			x	x
A017	Aalscholver			x	x
A034	Lepelaar			x	x
A037	Kleine Zwaan	x		x	x
A038	Wilde Zwaan			x	
A039b	Toendrarietgans	x			x
A041	Kolgans	x	x	x	
A042	Dwerggans			x	
A043	Grauwe Gans			x	x
A045	Brandgans		x	x	x
A046	Rotgans				x
A048	Bergeend			x	x
A050	Smient	x	x	x	x
A051	Krakeend			x	x
A052	Wintertaling			x	x
A053	Wilde eend			x	x
A054	Pijlstaart			x	x
A056	Slobeend	x		x	x
A059	Tafeleend			x	
A061	Kuifeend			x	
A062	Toppereend				x
A063	Eider				x
A067	Brilduiker			x	x
A068	Nonnetje			x	
A069	Middelste zaagbek				x
A070	Grote zaagbek				x
A075	Zeearend			x	
A103	Slechtvalk				x
A125	Meerkoet			x	
A130	Scholekster				x
A132	Kluut			x	x
A137	Bontbekplevier			x	x
A140	Goudplevier			x	x
A141	Zilverplevier				x
A142	Kievit				x
A143	Kanoet				x
A144	Drieteenstrandloper				x
A147	Krombekstrandloper				x
A149	Bonte strandloper				x
A156	Grutto			x	x
A157	Rosse grutto				x
A160	Wulp			x	x
A161	Zwarte ruiter			x	x
A162	Tureluur				x
A164	Groenpootruiter				x
A169	Steenloper				x
A190	Reuzenster			x	
A197	Zwarte stern				x