



S t a r t d o c u m e n t
R e g i o n a l e E n e r g i e s t r a t e g i e
G R O N I N G E N



HOOFDSTUK 1

Startdocument RES Groningen: Aanleiding

In Groningen staan de twaalf Groninger gemeenten, de twee waterschappen, de provincie en stakeholders met elkaar voor de opgave een Regionale Energiestrategie (RES) te ontwikkelen. Met het vaststellen van dit 'Startdocument RES Groningen' committeren gemeenten, waterschappen en provincie zich aan de opgave om tot een gezamenlijke regionale strategie te komen voor duurzame opwekking elektriciteit en de regionale structuur warmte. De RES wordt de regionale uitwerking van de doelstellingen van het nationale Klimaatakkoord. Hierbij hebben de overheden in de regio beleidsvrijheid bij het formuleren en invullen van de regionale doelstellingen en moeten ze gezamenlijk tot keuzes komen.

1.1

Klimaatakkoord (Landelijke doelstellingen)

Samen met 194 andere landen heeft Nederland in 2015 het Akkoord van Parijs ondertekend, een internationaal verdrag bedoeld om de verdere opwarming van de aarde te beperken. De Nederlandse uitwerking van deze internationale klimaatafspraken, het nationale Klimaatakkoord, wordt naar verwachting in het vierde kwartaal van 2019 ondertekend. De doelstelling van het Klimaatakkoord is 49% CO₂-reductie in 2030 ten opzichte van 1990 en 80-95% CO₂-reductie in 2050. Naast de klimaatdoelstellingen, heeft het kabinet door de aardbevingsproblematiek in Groningen besloten de winning van aardgas uit het 'Slochterenveld' versneld af te bouwen en deze volledig te stoppen in het jaar 2030. Om deze nationale opgaven te behalen zijn maatregelen benoemd voor vijf verschillende sectoren, namelijk: elektriciteit, gebouwde omgeving, mobiliteit, landbouw & landgebruik en industrie. De focus van de RES ligt op de opgaven van de sectortafels gebouwde omgeving (warmte) en elektriciteit (duurzame opwekking).

Voor de duurzame opwekking van elektriciteit:

35 TWh grootschalige hernieuwbare elektriciteit op land realiseren in 2030.

Voor de gebouwde omgeving staat in het Klimaatakkoord de volgende doelstelling:

1,5 miljoen gebouwen aardgasloos in 2030 en alle gebouwen (8 miljoen) aardgasloos in 2050.



FIGUUR I: NATIONALE DOELSTELLING DUURZAME OPWEKKING ELEKTRICITEIT EN GEBOUWDE OMGEVING (7 MILJOEN WONINGEN EN 1 MILJOEN GEBOUWEN).

Deze nationale doelen moeten regionaal worden uitgewerkt en gerealiseerd. Dit vraagt om samenwerking tussen regionale overheden en partners, dat zijn uitwerking vindt in de Regionale Energiestrategieën, oftewel RES.



verbeelding: regionale-energiestrategie

1.2

Wat is een Regionale Energie Strategie?

De RES is een instrument om met maatschappelijke betrokkenheid te komen tot regionale keuzen voor:

- De opwekking van duurzame elektriciteit;
- De warmtetransitie in de gebouwde omgeving;
- De daarvoor benodigde opslag en energie infrastructuur.

De RES is ook een manier om de samenwerking tussen alle regionale partijen (overheden en maatschappelijke organisaties) te organiseren. Tot slot is de RES een product waarin staat beschreven welke strategie de regio hanteert om lokale/regionale energiedoelstellingen te bepalen en te behalen. De RES heeft een horizon van 2030 met een doorkijk naar 2050.

In de 30 RES regio's wordt samen met de inwoners, de maatschappelijke partners en het bedrijfsleven gekomen tot regionaal gedragen keuzes voor de duurzame opwekking van elektriciteit, de regionale structuur warmte voor de gebouwde omgeving en de daarvoor benodigde opslag en energie infrastructuur. Hiermee wordt door de 30 regio's invulling gegeven aan de afspraken van de sectortafels gebouwde omgeving en elektriciteit uit het Klimaatakkoord. Wanneer een regio dit wenst, kunnen ook de opgaven van andere sectortafels worden meegenomen in de RES. Hiermee is de RES:

- Enerzijds een manier om langjarige samenwerking tussen regionale partijen te organiseren;
- Anderzijds een product waarin de regio beschrijft welke energiedoelstellingen zij zal halen, op welke manier en binnen welke termijn;
- En een manier om als regio eendrachtig een nieuwe eigen positie in het Nederlandse energielandschap te verwerven om onze regionale belangen goed te vertegenwoordigen.

De 30 regio's komen allen, uiterlijk juni 2020, met een aanbod aan het Nationaal Programma RES in de vorm van een concept RES. In dit bod is opgenomen hoeveel TWh duurzame opwekking op land de regio in 2030 denkt te kunnen realiseren en welke duurzame warmtebronnen in de regio kunnen worden gekoppeld aan de warmtevraag.

Het Planbureau voor de leefomgeving (PBL) beoordeelt de 30 RES-en en toetst of de bij elkaar opgetelde biedingen voldoende zijn om de landelijke doelstellingen te realiseren.

De afspraken die in een RES zijn vastgelegd, moeten worden geborgd in de ruimtelijke plannen van gemeenten en provincie. De RES is dan een van de uitgangspunten voor het omgevingsbeleid van provincie en gemeenten (zoals de omgevingsvisie, de omgevingsverordening en het omgevingsplan) en voor beleid van waterschappen. Na de besluitvorming over de RES volgt verdere verankering in het omgevingsbeleid.

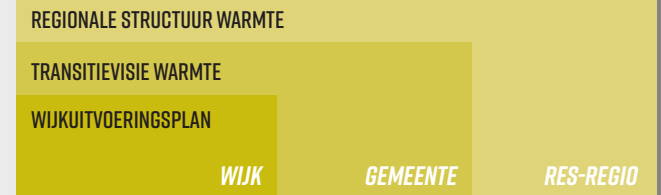
INHOUD RES

● **Duurzame opwekking elektriciteit: omvang zonneparken en windparken en de verwachte elektriciteitsproductie**

Om in Nederland in de vraag aan duurzame elektriciteit te kunnen voorzien is voor het jaar 2030 naast wind op zee (49 TWh), kleinschalig zon-PV op dak (7 TWh) ook grootschalige duurzame elektriciteitsproductie op land nodig (35 TWh). De opgave voor de 30 RES-regio's samen is het invullen van de 35 TWh grootschalige duurzame elektriciteit uit zon en wind op land. Er is geen specifieke opgave voor regio's. Uit de optelsom van de 30 verschillende Regionale Energiestrategieën moet de 35 TWh worden gehaald, anders volgt een verdeling van de restopgave.

● **Regionale Structuur Warmte**

Omdat warmte maar beperkt getransporteerd kan worden is het voor warmte van belang binnen de regio de vraag naar warmte (in de gebouwde omgeving) en het aanbod van duurzame warmte goed in kaart te brengen en deze twee met elkaar te verbinden. Dit komt tot uiting in een gezamenlijk op te stellen Regionale Structuur Warmte.



FIGUUR 3: WARMTEPLANNEN OP DRIE NIVEAU'S

● **Energieinfrastructuurplan: een netwerkanalyse**

● **De kosten en de planning**

HOOFDSTUK 1

Startdocument RES Groningen

1 hectare	10 000m ²
1 km ²	1.000.000m ²
1 km ²	100 hectare
1 TWh	3.600 J
1 kWh	3.600.000 J
1 kWh	0,0000036 TJ
1 MWh	0,0036 TJ
1 GWh	3,6 TJ
1 TWh	3,6 PJ
1 TJ	0,2777778 GWh
1 PJ	277,777778 GWh
1 ton	1.000 kg
1 m ³ aardgas	31,65 MJ



Om in Nederland 35 TWh elektriciteit te produceren zijn 5.320 windmolens van 3 MW op land nodig.

Of 55.000 hectare aan zonneparken met 0,8 MW per hectare nodig.



HOOFDSTUK 1

Startdocument RES Groningen

1.3

RES Groningen

In de regio Groningen hebben de twaalf gemeenten, twee waterschappen en de provincie op 24 januari 2019 in een intentieverklaring afgesproken de gehele provincie Groningen te beschouwen als één RES regio. Ook is een aantal stakeholders gevraagd om hun inzet bij het opstellen van de RES Groningen. In de onderstaande tabel staat een overzicht van partijen die betrokken zijn bij de RES Groningen.

Overheden

GEMEENTEN

APPINGEDAM
 DELFZIJL
 GRONINGEN
 HET HOGELAND
 LOPPERSUM
 MIDDEN-GRONINGEN
 OLDAMBT
 PEKELA
 STADSKANAAL
 VEENDAM
 WESTERKWARTIER
 WESTERWOLDE

PROVINCIES

PROVINCIE GRONINGEN

WATERSCHAPPEN

HUNZE EN AA'S
 NOORDERZIJLVEST

Stakeholders

VNO-NCW
 LTO-NOORD
 NATUUR EN MILIEUFEDERATIE
 NATIONAAL PROGRAMMA GRONINGEN
 NEW ENERGY COALITION
 GRONINGER ENERGIEKOEPEL

ENEXIS
 WATERBEDRIJF GRONINGEN
 TENNET
 GASTERRA
 GASUNIE

DE GRONINGSE WONINGCORPORATIES

TABEL 2: DE BETROKKEN GRONINGER RES PARTIJEN



HOOFDSTUK 2

De Groningse Ambitie

Tijdens het opstellen van de RES gaan we op zoek naar een gedragen en realistisch bod: Hoeveel ruimte kunnen en willen we tot 2030 beschikbaar stellen voor grootschalige duurzame opwekking van elektriciteit op land. Welke warmtebronnen zijn beschikbaar en hoe zijn deze het beste in te zetten voor de vraag, als alternatief voor aardgas? Hieronder beschrijven we hoe we tot een Gronings bod komen en welke uitgangspunten hierbij gelden.

2.1

Een Gronings bod: Hoe?

Na het vaststellen van het Startdocument gaan we aan de slag met de concept RES Groningen (het Groningse RES-bod). Het huidige aandeel hernieuwbare energie waarmee de regio Groningen vooroploopt in Nederland, en de duurzame projecten die al in de pijplijn zitten, vormen een mooie basis voor een realistisch bod. Samen bepalen we hoeveel duurzame opwekking van elektriciteit we op een gedragen en goed ingepaste manier willen opwekken en hoe we kunnen profiteren van de energietransitie. Ook worden mogelijk beschikbare bronnen van duurzame warmte in kaart gebracht en worden de uitgangspunten beschreven voor een goede verdeling van deze warmte en de infrastructuur die daarvoor nodig is.

Bij het opstellen van de RES wordt gekeken naar en waar nodig afgestemd met de andere sectoren; de industrie, mobiliteit en landbouw. Waar de samenhang er is, bijvoorbeeld voor duurzame warmte, wordt integraal gekeken.

Figuur 5 geeft de stappen weer om in Groningen tot een gezamenlijk RES-bod te komen. De stappen 1 en 2 zijn iteratief. In deze stappen worden bestaande projecten, geplande projecten en (beleids)plannen van duurzame opwekking van elektriciteit en warmte opgeteld. Ook wordt per gemeente een overzicht gegeven van het (verwachte) energieverbruik (stap 1). Daarna volgt een analyse van wat additioneel mogelijk en gewenst is. Dit is de belangrijkste input om in stap 3 tot een gezamenlijk bod van de regio Groningen te komen. Tot slot wordt het bod onderbouwd en uitgewerkt naar 'potentiële zoekgebieden' tot de uiteindelijke concept RES (stap 4). Uiterlijk juni 2020 wordt de concept RES ingediend bij het Nationaal Programma RES.



1

Inventarisatie per gemeente van gerealiseerde en geplande projecten voor duurzame opwekking van elektriciteit en warmte. Overzicht van het energieverbruik per gemeente.



2

In kaart brengen potentiële extra opwekking van duurzame elektriciteit en warmte i.r.t. ruimtelijke kwaliteit en infrastructuur: wat kunnen en willen we extra realiseren?



3

Vaststellen totale omvang bod regio Groningen voor duurzame elektriciteit en warmte (stap 1 + stap 2)



4

Onderbouwing potentiële zoekgebieden en verdeling warmtebronnen en benodigde infrastructuur om het bod in stap 3 waar te kunnen maken

FIGUUR 5: STAPPENPLAN GRONINGS BOD



foto: unsplash.com

HOOFDSTUK 2

De Groningse Ambitie

2.2

De Groningse uitgangspunten

De Groningse aanpak voor de RES sluit aan bij de doestellingen van het Klimaatakkoord en gebruikt de leidraad van het nationaal programma RES. Aanvullend hebben we een aantal uitgangspunten geformuleerd.

De energietransitie en de keuzes daarin beschouwen we niet uitsluitend vanuit financieel perspectief (economische businesscase), maar is voor ons een integrale maatschappelijke afweging (maatschappelijke businesscase). Daarbij hanteren wij de volgende uitgangspunten:

1

We redeneren vanuit het regionale perspectief en helpen elkaar, met als resultaat een strategie die in de hele regio op zoveel mogelijk draagvlak kan rekenen.

De regio Groningen streeft naar een gemeente overstijgende, regionale oplossing voor het energietransitievraagstuk. Met elkaar wordt bekeken hoe, onder welke voorwaarden en waar de energietransitie verder vorm kan krijgen. Het gaat om een goede verdeling van lusten en lasten voor inwoners, initiatiefnemers, overheden, bedrijven en overige stakeholders, op het gebied van ruimtelijke kwaliteit, financiën, eigenaarschap, (woon)comfort, woonlasten, etcetera. Met als resultaat: zoveel mogelijk draagvlak voor de te maken keuzes.

We hebben elkaar nodig om met elkaar:
Te kijken hoe en waar we projecten en opgaven kunnen realiseren;
Om voor regionale warmtebronnen samen te bepalen hoe deze het beste kunnen worden ingezet;
Om een goede onderhandelingspositie in te nemen in het nationaal programma RES.

2

We gaan voldoen aan de opgave door een realistisch bod, met draagvlak en kwaliteit; oftewel, met projecten die passen bij het Groninger landschap en bevolking, inclusief een goede ruimtelijke ordening van deze projecten.

Dit doen we onder andere door een overzicht te geven van lopende projecten, geplande projecten en ontwikkelingen en strategische keuzes voor de korte (2030) en een doorkijk voor de lange termijn (2050) op het gebied van duurzame opwekking van elektriciteit en warmte. Dit in samenhang met de infrastructuur die nodig is om de energie te transporteren van de opweklocaties.

Samen bepalen de partijen hoeveel zonne- en windenergie we op een gedragen en goed ingepaste manier kunnen opwekken en hoe we hier maatschappelijk van kunnen profiteren.

We zetten in op kwalitatief goede ruimtelijke ordening van energieprojecten in de regio, in plaats van dat de nadruk uitsluitend ligt op het realiseren van zo veel mogelijk duurzame energie.

De trias energetica wordt gevolgd: In de eerste plaats besparen (beperken energievraag) en inzetten op duurzame energie en daarna de keuze voor de schoonste fossiele energiebron.

De Groninger RES heeft een koppeling met het aardbevingsdossier. Het bevingsbestendig maken van gebouwen wordt bij sloop-nieuwbouw gecombineerd met het aardgasloos maken van deze gebouwen.



De Groningse Ambitie

3

We zetten in op bijkomende kansen voor werkgelegenheid.

De regio Groningen heeft zich door de jaren heen gevormd tot een grote speler op het gebied van energie; zowel fossiel als duurzaam. Het bereiken van de klimaatdoelstellingen is in grote mate afhankelijk van het verduurzamen van centrale, fossiele energieproductie. In de regio Groningen zijn kansen aanwezig voor centrale, duurzame energieopwekking. Dit biedt weer kansen voor werkgelegenheid in de regio. Het creëren van werkgelegenheid en innovatie is een belangrijk uitgangspunt bij het tot stand komen van het bod.

Wat verstaan wij onder participatie?

Participatie bestaat uit proces- en financiële participatie. Dat betekent dat inwoners en stakeholders de mogelijkheid hebben tot:

1. Inspraak over de locatie, omvang, ontwerp en inpassing van energieprojecten (procesparticipatie);
2. Delen in de opbrengsten van energieprojecten en zeggenschap hebben hoe zij mee willen delen (financiële participatie).

Wat verstaan wij onder lokaal eigenaarschap?

Onder eigenaarschap verstaan wij dat stakeholders en inwoners van de regio Groningen in staat zijn het eigenaarschap van energieprojecten geheel of gedeeltelijk op zich te nemen. Zodat zeggenschap en de opbrengsten uit energieprojecten in de regio blijven en de lokale economie wordt gestimuleerd.

Wat verstaan wij onder een goede verdeling van lasten en lasten?

Lusten en lasten van energieprojecten komen vaak niet bij dezelfde groepen terecht, doordat de energieproductie niet in handen is van degenen die de energie afnemen, en er op energieproductie-plekken vaak veel meer energie wordt geproduceerd dan ter plaatste lokaal wordt afgenomen, namelijk grotendeels voor afnemers elders. Terwijl de ene groep moet leven tussen de energieproductieactiviteiten en daardoor geconfronteerd wordt met de lasten, profiteren andere groepen van de afname van de opgewekte duurzame energie en profiteren de exploitanten van de financiële opbrengsten. In Groningen gaan we voor een goede verdeling van lasten en lasten. Naast dat we de lasten zoveel mogelijk zullen beperken, gaan we er voor dat wanneer in Groningen energieprojecten worden gerealiseerd om de energievraag van buiten de regio te verduurzamen, daar wat tegenover staat: namelijk dat lokale stakeholders en inwoners financieel profiteren van deze energieprojecten, of anderszins gecompenseerd worden.

TABEL 3: DEFINITIEKADER

4

De RES Groningen wordt gedragen door de direct betrokkenen en zet in op lokaal eigenaarschap, draagvlak en een eerlijke verdeling van lasten en lasten.

Voor de energietransitie is draagvlak van de inwoners en bedrijven van groot belang. In het (recente) verleden zijn projecten te vaak topdown gerealiseerd. Bij het opstellen van de RES Groningen en de uitvoering daarvan wordt daarom veel aandacht besteed aan draagvlak voor de regionale opgave en een integrale maatschappelijke afweging.

Om draagvlak te bereiken zetten we in op een uitgebreid communicatie- en participatietraject, met als doel het bereiken van goede proces- en financiële participatie. Er wordt gezocht naar betaalbare oplossingen voor onze inwoners en bedrijven en het creëren van een economische plus.

Inwoners die direct hinder ondervinden van de energietransitie moeten zoveel mogelijk profiteren van de opbrengsten.

2.3

Verwachte inzet van het Rijk

Het Nationaal Programma RES (het Rijk) vraagt de regio's met een bod te komen voor duurzame opwekking van elektriciteit en een regionale structuur warmte voor de gebouwde omgeving. De regio Groningen gaat in de RES ook aangeven wat de regio van het Rijk verwacht en nodig heeft om het bod dat zij doet waar te kunnen maken.

HOOFDSTUK 2

De Groningse Ambitie

foto: unsplash.com

HOOFDSTUK 3

Proces en planning

foto: unsplash.com

3.1

Data met beslismomenten

De RES gaat pas echt van start na ondertekening van het Klimaatakkoord. Uiterlijk juni 2020 moet een concept RES zijn aangeboden aan het Nationaal Programma RES. De concept RES wordt ter vaststelling voorgelegd aan gemeenteraden, algemene besturen en provinciale staten. De RES 1.0 moet in maart 2021 zijn vastgesteld door gemeenteraden, algemene besturen, provinciale staten en aangeboden aan het Nationaal Programma RES.

Januari 2019

Intentieverklaring Groningen

Juli 2019

Startdocument RES Groningen

September 2019

Besluitvorming Startdocument

Nog niet bekend

Ondertekenen Klimaatakkoord

juni 2020

Concept RES

maart 2021

RES 1.0

FIGUUR 6: DATA EN BESLISMOMENTEN

De stuurgroep heeft het Startdocument in juli behandeld. Besluitvorming over het Startdocument vindt daarna plaats door de gemeenteraden, algemene besturen en provinciale staten.

3.2

Scope van de RES

De focus van de RES is gericht op grootschalige duurzame opwekking van elektriciteit op land en op het verduurzamen van de warmtevoorziening. Daar waar samenhang is en koppelkansen zijn wordt de verbinding gezocht met andere sectortafels. We beschouwen deze elementen in het perspectief van het gehele energiesysteem, zodat we op het gebied van maatschappelijke kwaliteit en efficiëntie (ruimtelijke ordening, kosten en draagvlak) de beste keuzes kunnen maken. Hierbij worden zowel het aanbod als de vraag van alle energiedragers en van opslag of omzetting daarvan beschouwd. Daarnaast wordt gestreefd naar optimalisatie van de ondersteunende infrastructuur.

3.3

Concept RES

Na de zomer start het proces om te komen tot de concept RES. In maart 2021 moeten de regio's een concept RES met het regionale bod indienen bij het Nationaal Programma RES. In de concept RES moet het volgende zijn opgenomen:

Duurzame opwekking elektriciteit

De landelijk doelstelling voor 2030 wat betreft duurzame opwekking op land is 35 TWh. In de concept RES geeft de regio aan wat haar onderbouwde aanbod is voor duurzame opwekking op land in 2030, en wat dit betekent voor de energie-infrastructuur. Hierbij moet al rekening zijn gehouden met maatschappelijk draagvlak, ruimtelijke kwaliteit, regiospecifieke kansen en de afweging van andere ruimtelijke belangen.

De regio's worden gevraagd ook zon-op-dak mee te nemen in de RES. Als zon-op-dak landelijk meer dan 7 TWh oplevert, dan telt alles boven de 7 TWh mee voor de landelijke opgave van 35TWh.

In de concept RES worden potentiële zoekgebieden opgenomen voor de verschillende vormen van duurzame opwekking. Daarnaast bevat de concept RES een beschrijving van het doorlopen proces, hoe de verschillende stakeholders hierbij zijn betrokken en hoe hun betrokkenheid er in de toekomst uitziet.



foto: unsplash.com

HOOFDSTUK 3

Proces en planning

Warmtetransitie

De concept RES bevat een Regionale Structuur Warmte: dat is een voorstel voor de regionale verdeling van warmte met daarin opgenomen hoe het warmteaanbod, de warmtevraag en de infrastructuur met elkaar worden verbonden en wat hierin de ambitie is. Dit bestaat uit de volgende onderdelen:

- Overzicht van beschikbare warmtebronnen;
- Overzicht van de totale warmtevraag en de verwachte ontwikkeling daarin (bijvoorbeeld door het beperken van de vraag door betere isolatie);
- Overzicht van de bestaande en geprojecteerde infrastructuur voor warmte;
- Realistische beschrijving van de in te zetten warmtebronnen in relatie tot de vraag. Waarbij het gaat om het benodigde tijdspad, maar ook om de kosten.

De regionale structuur warmte bevat ook:

- Een omschrijving van het proces dat is doorlopen en de stakeholders die zijn betrokken;
- Een procesvoorstel hoe de bronnen betaalbaar en efficiënt te koppelen zijn aan de vraag en de benodigde infrastructuur;
- Een afwegingskader voor het bepalen van de bruikbaarheid van bronnen (bijvoorbeeld continuïteit);
- Een afwegingskader voor de omgang met warmtebronnen binnen de regio, waarmee een verdeling van warmte wordt mogelijk gemaakt.

Alle 30 concept RES-en worden door het Planbureau voor de Leefomgeving doorgerekend en kwantitaief beoordeeld.

3.4

RES 1.0

In de RES 1.0 is de beoordeling van het Nationaal programma RES en het Planbureau voor de Leefomgeving op de concept RES verwerkt. In de RES 1.0 is concreet gemaakt welke gebieden geschikt zijn voor duurzame opwekking van elektriciteit, rekening houdend met maatschappelijke acceptatie, ruimtelijke kwaliteit en andere maatschappelijke opgaven.

Daarnaast is uitgewerkt welke infrastructuur nodig is om het opwekvermogen aan het net te koppelen en wat daarvan de consequenties zijn: ruimtelijk, financieel, planningstechnische en qua besluitvorming. Tenslotte bevat de RES1.0 de Regionale Structuur Warmte waarin afspraken zijn gemaakt over de verdeling van het warmteaanbod als voorbereiding op de transitievisie warmte die elke gemeente in 2021 gereed moet hebben.

HOOFDSTUK 4

Communicatie & participatie

foto: unplash.com

4.1

Welke doelgroep wanneer en op welke manier betrekken?

Bij het opstellen van de RES Groningen en de uitvoering daarvan, speelt maatschappelijk draagvlak voor de regionale opgave en bijbehorende financiële, ruimtelijke en economische impact een grote rol. Vanuit de RES projectorganisatie komt er een werkgroep Draagvlak. Deze werkgroep heeft de opdracht om samen met stakeholders het volgende voor te bereiden:

- Breed informeren van inwoners over de energietransitie;
- Voorstellen te doen voor financiële participatie, het stimuleren van lokaal eigenaarschap en andere voorstellen om te komen tot goede verdeling van lasten en lusten;
- Een vernieuwende werkwijze te ontwikkelen om zoveel mogelijk inwoners te betrekken bij de RES1.0.

De gemeenten zijn primair de overheden die de regie hebben op het betrekken van de inwoners bij de energietransitie en hen ook hierover informeren en betrekken bij de RES. Hierdoor ontstaat de koppeling met bestaande energievisies en andere relevante plannen en programma's die met inwoners en stakeholders zijn opgesteld. Voor communicatiemiddelen of specifieke kennis kunnen de gemeenten gebruikmaken van het projectbureau RES Groningen.

HOOFDSTUK 5

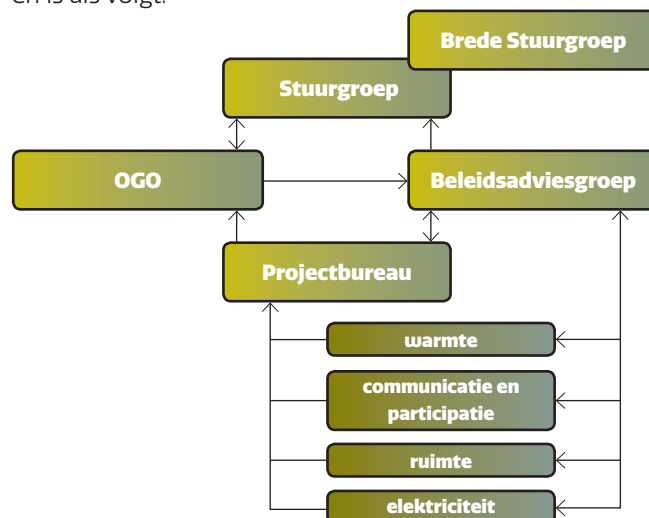
Projectorganisatie

foto: unsplash.com

5.1

Structuur

Na de zomer start het opstellen van de concept RES en de daarvoor benodigde onderzoeken. Hiervoor richten we een projectorganisatie in. De projectorganisatie wordt zoveel mogelijk ingevuld vanuit de ambtelijke organisatie en is als volgt:



FIGUUR 7: DE PROJECTORGANISATIE

De projectorganisatie is analoog aan het gangbare model in overheidsorganisaties: de driehoeks-verhouding tussen bestuur (de Stuurgroep), management (het OGO), beleidsadviseurs (de Beleidsadviesgroep in samenwerking met het Projectbureau).

Stuurgroep

De Stuurgroep is de bestuurlijke opdrachtgever voor de RES Groningen en vertegenwoordigt de besturen van alle Groningse overheden. Zij geeft sturing aan het RES proces en neemt hier de besluiten over. De stuurgroep beoordeelt de belangrijkste RES producten en geeft deze vrij voor verdere vaststelling.

Brede stuurgroep

In de Brede Stuurgroep leveren de stakeholders hun inbreng. Hierin komen overheden en stakeholders bij elkaar voor uitwisseling van visie, wensen, opvattingen, informatie, zorgpunten en aandachtspunten en worden afspraken gemaakt. Zie tabel 2 voor een overzicht van de partijen die in de brede stuurgroep zitten.

Opdrachtgeversoverleg (OGO)

Het ambtelijk Opdrachtgeversoverleg (OGO) neemt de bestuurlijke opdracht aan. Zij zet de strategische beleidslijnen uit en adviseert daarover aan de stuurgroep. Vanuit haar ambtelijke opdrachtgeversrol stuurt zij het Projectbureau aan en geeft ambtelijke opdrachten. De leden van het OGO realiseren de voorwaarden voor uitvoering: beschikbaar stellen van mensen, middelen en kennis. De leden van het OGO zijn verantwoordelijk voor de besluitvorming (waar nodig) binnen hun afzonderlijke organisaties.

Beleidsadviesgroep

De ambtelijke Beleidsadviesgroep borgt dat de concept RES draagvlak heeft binnen de afzonderlijke organisaties, zowel ambtelijk als bestuurlijk. De leden zijn de adviseurs van hun portefeuillehouder. Zij adviseren het OGO en de Stuurgroep, over inhoudelijke stukken en keuzes. De Beleidsadviesgroep geeft het Projectbureau en de werkgroepen input voor en feedback op adviezen of inhoudelijke documenten.

Projectbureau

Het Projectbureau wordt aangestuurd door het OGO. Het regisseert en geeft leiding aan het RES proces op ambtelijk niveau en in praktische zin. Het ondersteunt het OGO: het bereidt de adviezen van het OGO aan de Stuurgroep voor. Het levert aan het OGO de producten (waaronder de hoofdproducten: concept RES en de RES 1.0). Het stelt namens het OGO opdrachten en projectplannen op en zet deze, na goedkeuring door het OGO, uit.

Het Projectbureau bewaakt de voortgang van de producten (bouwstenen) uit de Werkgroepen en verzamelt, bundelt en bewerkt informatie en bouwstenen tot de uiteindelijke eindproducten. Het projectbureau draagt zorg voor ondersteuning (waaronder ook secretariaat) in het RES-proces en voor de afstemming binnen de projectorganisatie.

Werkgroepen

Om tot de concept RES te komen, worden vier werkgroepen geformeerd, te weten:

- warmte
- communicatie en participatie
- ruimte
- elektriciteit

Het projectbureau borgt de afstemming en samenwerking tussen de werkgroepen.

HOOFDSTUK 5

Projectorganisatie

foto: unsplash.com

5.2

Benodigde middelen

Voor de jaren 2019, 2020 en 2021 heeft het Rijk per jaar 22,5 miljoen euro beschikbaar gesteld ter ondersteuning van de RES. Een deel van het budget gaat naar organisatorische doeleinden, de ontwikkeling van infrastructuur en ondersteuning van maatschappelijke partijen. Er blijft 12 miljoen euro per jaar beschikbaar ter ondersteuning van het RES-proces voor alle dertig regio's. Deze 12 miljoen euro zal aan de hand van een nog nader vast te stellen verdeelsleutel per regio aan te vragen zijn. De verwachting is dat de regio Groningen ongeveer €450.000,-- krijgt. Deze middelen komen beschikbaar na ondertekening van het Klimaatakkoord.

De RES Groningen vraagt personele capaciteit van de betrokken partijen. De overheden hebben gezamenlijk eenmalig €120.000,- vrijgemaakt voor de startfase. Uitgangspunt is dat partijen het vervolg van de RES financieren met de bijdrage die het Rijk beschikbaar stelt. De bijdrage van het Rijk is nodig voor het uitvoeren van onderzoeken, communicatie en participatiemiddelen en inhuur van specifieke expertise.

HOOFDSTUK 6

Gebruik data en monitoring

foto: RHDV

Voor de vergelijkbaarheid en optelbaarheid van de regionale bijdragen is het van belang dat de Groninger RES als product voldoet aan de landelijke analyse-, monitoring- en rekensystematiek zoals deze is ontwikkeld door het Planbureau voor de Leefomgeving. Het is van belang dat alle betrokkenen bij de RES, toegang hebben tot de (laatste versies van) diverse bouwstenen, kaarten en data waarmee de RES wordt ontwikkeld. Daarbij is het nog een uitdaging de eenduidigheid, vergelijkbaarheid en optelbaarheid van data te waarborgen.

In aanvulling op wat aan landelijke ondersteuning op dit gebied wordt geboden voor de regio Groningen, wordt verkend of de partijen voor de regio efficiënt kunnen samenwerken bij het digitaal verzamelen, beheren en delen van data. Denk daarbij aan het beheer en toegankelijk maken van databestanden, en GIS-bestanden. Net als beschikbare en de nog te ontwikkelen relevante rapportages.



foto: unsplash.com

HOOFDSTUK 7

Risico's

7.1

Risicomanagement

In de loop van de tijd zullen omstandigheden, inzichten en de beschikbare technieken wijzigen. Niemand kan op dit moment overzien wat de volledige impact van de energietransitie is. De voortgang van de RES wordt gemonitord door het Planbureau voor de Leefomgeving. Iedere twee jaar wordt de RES herijkt en zo nodig bijgesteld. Op deze manier blijft de RES actueel en toegespitst op de praktijk in de regio. De RES moet voldoende langjarige zekerheid bieden voor netbeheerders, initiatiefnemers, inwoners, beleidsmakers en investeerders.

Het opstellen van de Groninger RES gaat gezien de uitdagende opgave, het aantal samenwerkingspartners en de beperkte beschikbare tijd gepaard met een aantal risico's. De risico's inclusief beheersmaatregelen worden in de komende maanden door het Projectbureau, samen met de werkgroepen, in kaart gebracht. Gedurende het opstellen van de concept RES en later de RES 1.0 worden de risico's gemonitord en waar nodig aangepast en aangevuld.